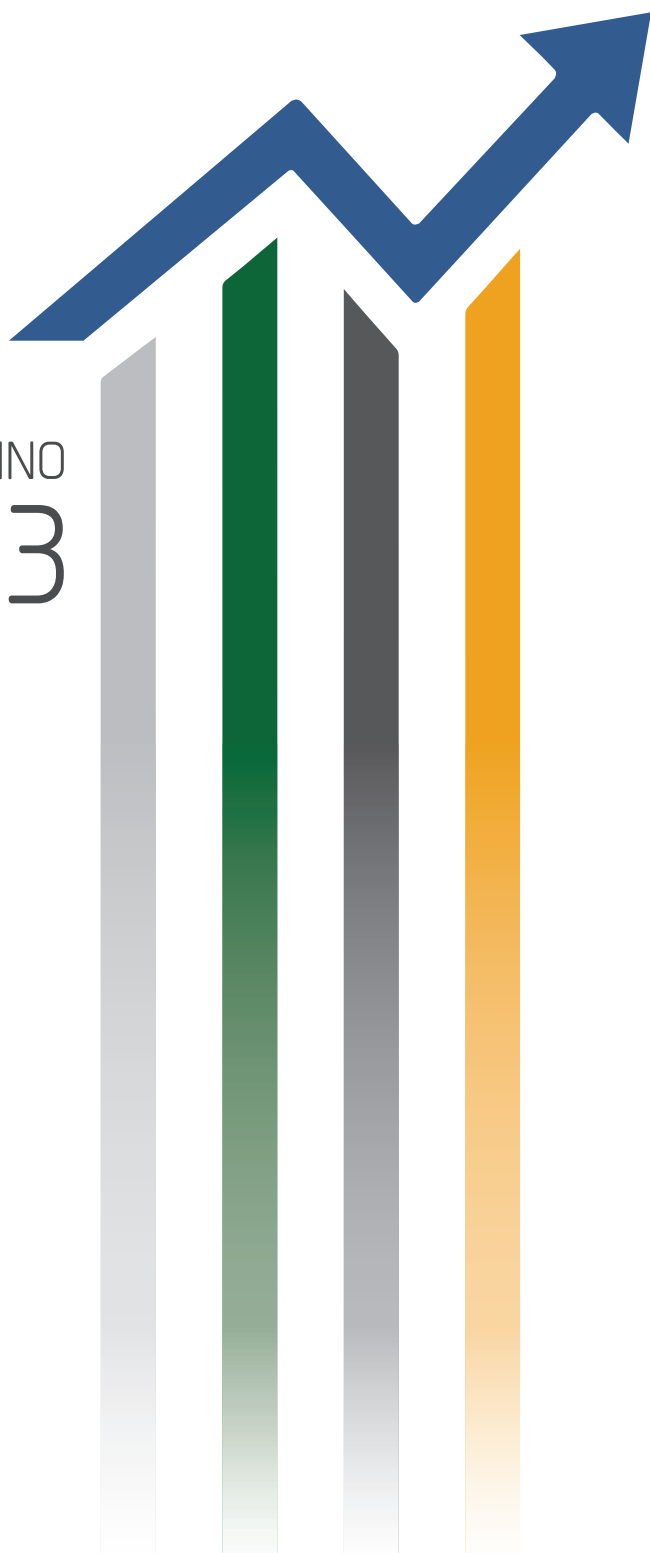




ΥΠΟΥΡΓΕΙΟ ΟΙΚΟΝΟΜΙΚΩΝ

ΑΓΟΡΑ
ΕΡΓΑΣΙΑΣ | 2^ο ΕΞΑΜΗΝΟ
2023



ΠΕΡΙΕΧΟΜΕΝΑ

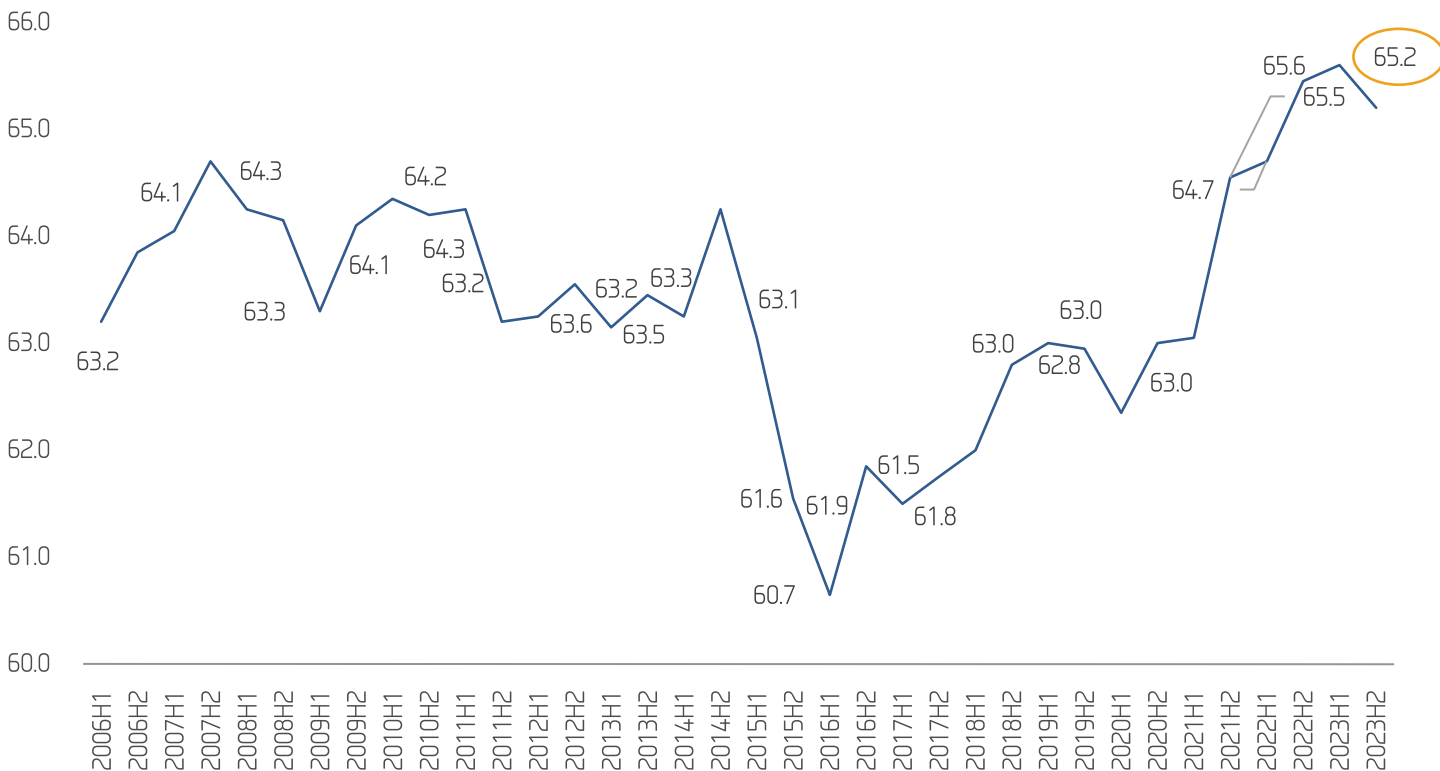
A. Εργατικό Δυναμικό	3
B. Προσφορά Εργασίας	4
Γ. Ζήτηση Εργασίας	5
Δ. Υπήκοοι Τρίτων Χωρών	6
Ε. Συμπερασματικά Σχόλια	7



A. Εργατικό Δυναμικό

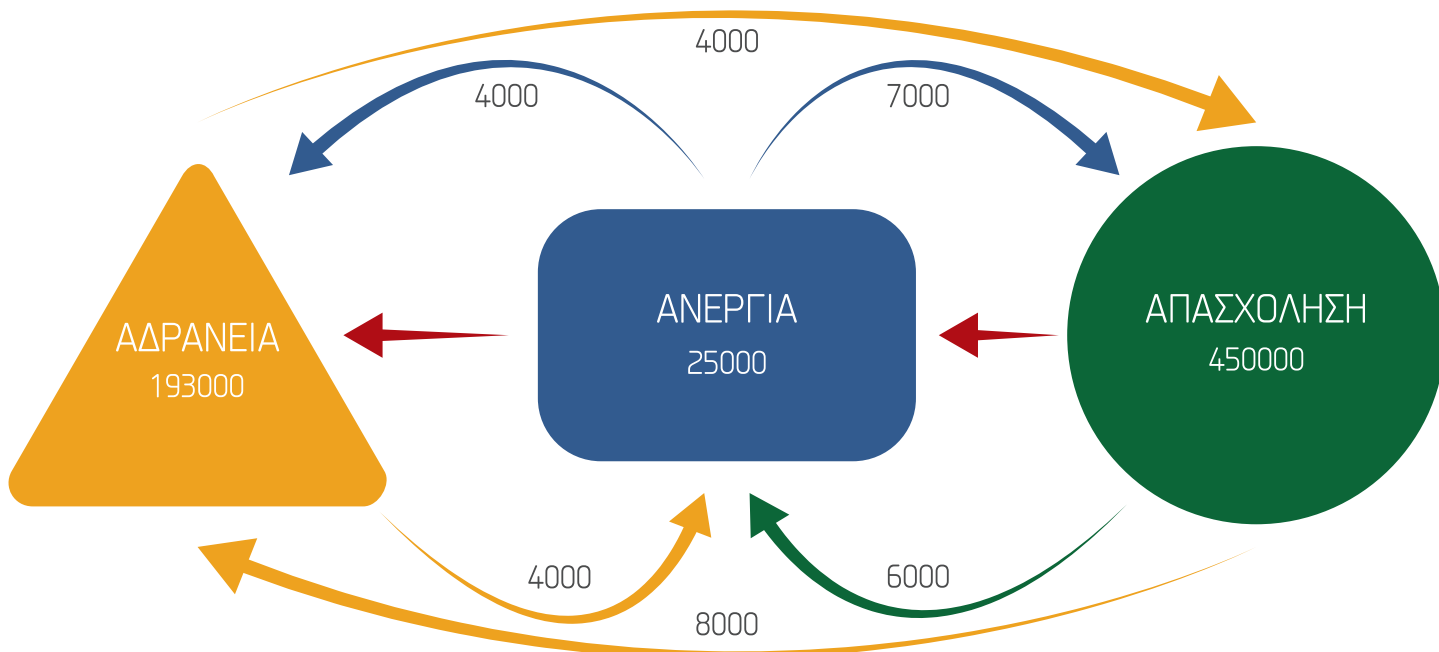
Το 2ο εξάμηνο του 2023, το **εργατικό δυναμικό** (ως ποσοστό του πληθυσμού) σε σχέση με το 2ο εξάμηνο του 2022 μειώθηκε από το 65,5% στο 65,2% και εξακολουθεί να βρίσκεται σε σχετικά ψηλό σημείο από τότε που υπάρχουν διαθέσιμα στοιχεία δηλ. από το 1999 (Διάγραμμα 1).

Διάγραμμα 1 - Ποσοστό Εργατικού Δυναμικού ως προς τον πληθυσμό



Σχετικά με τα αποθέματα και τις ροές των Απασχολούμενων, Ανέργων και Αδρανών προσώπων, διαφαίνεται ότι κατά το 4ο τρίμηνο του 2023 σε σχέση με το 3ο τρίμηνο του ίδιου έτους, οι καθαρές ροές **Απασχόλησης** ήταν αρνητικές κατά 3.000 πρόσωπα, οι καθαρές ροές **Ανεργίας** ήταν αρνητικές κατά 1.000 πρόσωπα και οι καθαρές ροές **Αδράνειας** αυξήθηκαν κατά 4.000. (Διάγραμμα 2). Τα κόκκινα βέλη δείχνουν την κατεύθυνση του εργατικού δυναμικού από την απασχόληση στην ανεργία και από την ανεργία στην αδράνεια.

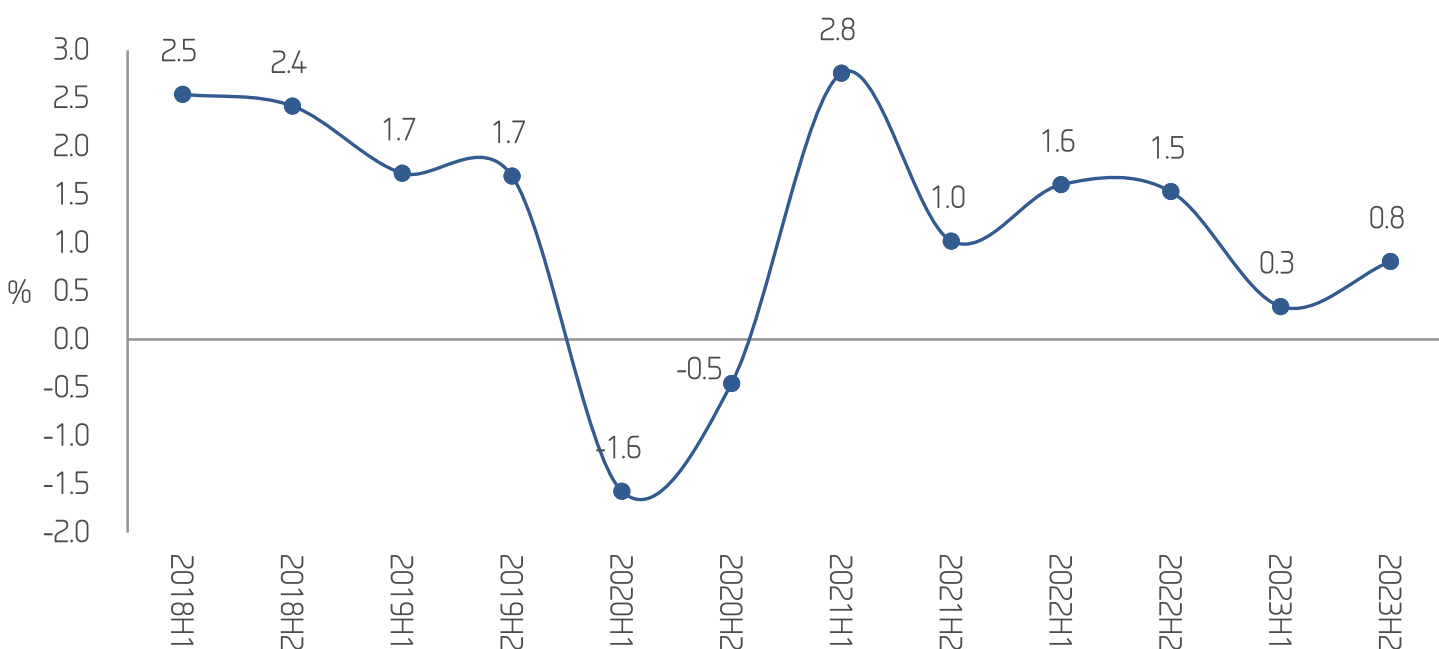
Διάγραμμα 2 - Αποθέματα και Ροές Απασχόλησης-Ανεργίας-Αδράνειας 2023Τ4



Β. Προσφορά Εργασίας

Κατά το 2ο εξάμηνο του 2023, η απασχόληση σε άτομα (στοιχεία εποχικά διορθωμένα) κατέγραψε αύξηση κατά 0.8% σε σχέση με το προηγούμενο εξάμηνο (Διάγραμμα 3). Η μη εποχικά διορθωμένη απασχόληση αυξήθηκε κατά 1,2% σε σχέση με το αντίστοιχο εξάμηνο του προηγούμενου έτους. Αντίστοιχα, το 2ο εξάμηνο του 2023 οι ώρες απασχόλησης (στοιχεία εποχικά διορθωμένα) αυξήθηκαν κατά 1,4%, ενώ οι μη εποχικά διορθωμένες ώρες απασχόλησης αυξήθηκαν κατά 1,6%.

Διάγραμμα 3 - Εποχικά διορθωμένη απασχόληση (άτομα, %)



Όσον αφορά τον **δημόσιο τομέα**, η απασχόληση το 2ο εξάμηνο του 2023 ανήλθε στα 50830 πρόσωπα και αυξήθηκε κατά περίπου 1731 περισσότερα πρόσωπα σε σχέση με την ίδια περίοδο του 2022. Η απασχόληση στο δημόσιο τομέα αντιστοιχεί το 2ο εξάμηνο του 2023 κατά μέσο όρο στο 10,6% της εποχικά διορθωμένης απασχόλησης ενώ ένα χρόνο νωρίτερα αντιστοιχούσε στο 10,4%. Η αύξηση της απασχόλησης αποδίδεται κυρίως στον τομέα της εκπαίδευσης και των δυνάμεων ασφαλείας.

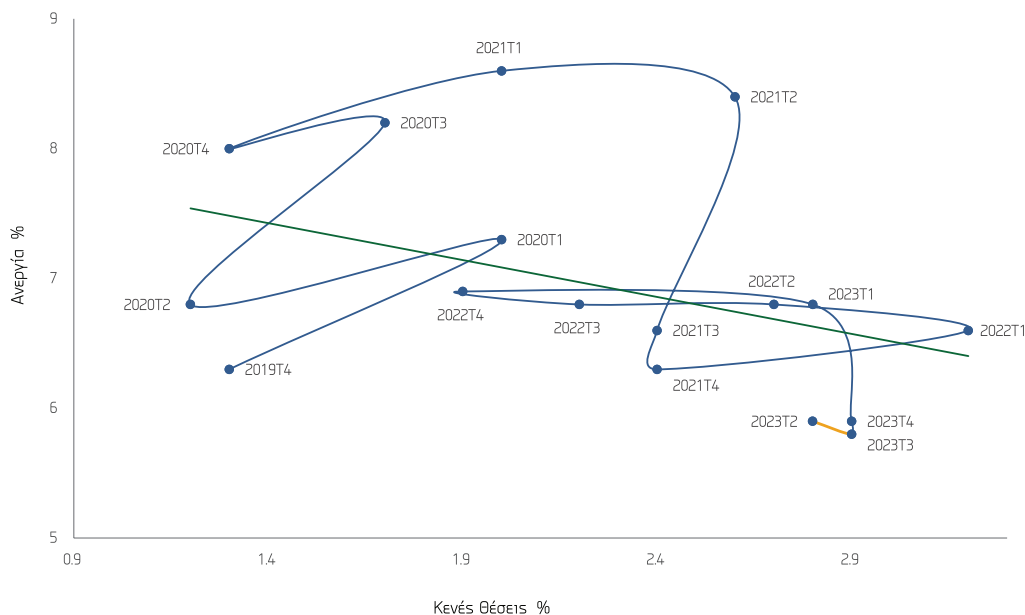
Γ. Ζήτηση Εργασίας

Από πλευράς της ζήτησης εργασίας, το **ποσοστό ανεργίας** το 2ο εξάμηνο του 2023 σε σχέση με το 2ο εξάμηνο του 2022 μειώθηκε στο 5,9% από 6,9% του εργατικού δυναμικού.

Το **ποσοστό κενών θέσεων** ανήλθε κατά μέσο όρο στο 2,9% το 1ο εξάμηνο του 2023 σε σύγκριση με 2,1% την ίδια περίοδο του προηγούμενου έτους.

Η **καμπύλη Beveridge**¹ (Διάγραμμα 4) διατηρείται σε σταθερή καθοδική τάση, το οποίο δείχνει συγκράτηση της ανεργίας με σταθερές κενές θέσεις.

Διάγραμμα 4 - Beveridge curve 2019T4-2023T4



Το **φυσικό ποσοστό ανεργίας** (Natural Rate of Unemployment ή **NRU**)² το 2ο εξάμηνο του 2023, ανήλθε στο 3,5% του εργατικού δυναμικού από 4,2% το πρώτο εξάμηνο του 2023 και 3,6% ένα χρόνο προηγουμένως. Σε ετήσια βάση το NRU το 2023 κυμάνθηκε στο 3,9%.

Το **ποσοστό ανεργίας μη-επιταχυνόμενου πληθωρισμού** (Non-Accelerating Inflation Rate of Unemployment ή **NAIRU**) ήταν στο 2,5% το 2ο εξάμηνο του 2023.

Ο NAIRU διασφαλίζει ότι σε μια δεδομένη χρονική στιγμή, ο πληθωρισμός δεν θα είναι υψηλότερος από το επίπεδο τιμών που απαιτείται για να διατηρηθούν σταθερές οι πληθωριστικές προσδοκίες και έτσι να διατηρηθεί η μακροοικονομική σταθερότητα. Επομένως, η απόκλιση μόλις 1 ποσοστιαίας μονάδας των NRU και NAIRU κρίνεται ως ακόμη μια απόδειξη ότι η αγορά εργασίας βρίσκεται κοντά στην επίτευξη μακροχρόνιας ισορροπίας και με την καταπολέμηση διαρθρωτικών αναποτελεσματικότητων, το πραγματικό ποσοστό ανεργίας θα μπορούσε να μειωθεί περαιτέρω, περίπου στο 5%, που θεωρείται το φυσικό ποσοστό ανεργίας.

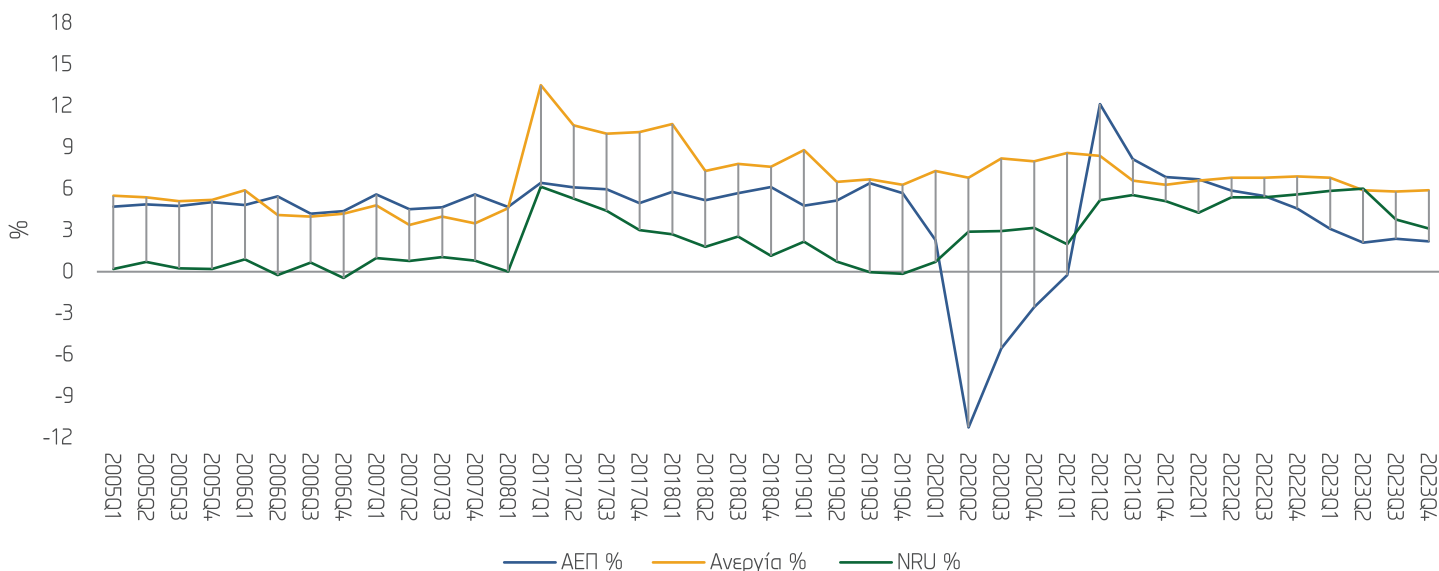
Η **μακροχρόνια ανεργία** (12 μήνες και άνω) ως ποσοστό του εργατικού δυναμικού το 2ο εξάμηνο του 2023 ανήλθε κατά μέσο όρο στο 1,7% του εργατικού δυναμικού, ενώ το 2ο εξάμηνο του 2022 ήταν στο 2,1%. Το ποσοστό των νέων (15-29 ετών) που δεν ήταν στην Απασχόληση, την Εκπαίδευση ή την Κατάρτιση (NEET) ως ποσοστό του συνολικού αριθμού νέων στην αντίστοιχη ηλικιακή ομάδα, για την ίδια περίοδο μειώθηκε στο 14,3% από 15,9%.

² Η καμπύλη Beveridge ή καμπύλη UV αποτελεί μια γραφική αναπαράσταση της σχέσης ανάμεσα στα ποσοστά της ανεργίας και του ποσοστού των κενών θέσεων εργασίας (ως ποσοστό του εργατικού δυναμικού).

³ Το φυσικό ποσοστό ανεργίας είναι το ποσοστό ανεργίας που σημειώνεται όταν η οικονομία βρίσκεται σε συνθήκες πλήρους απασχόλησης.

Ο ρυθμός αύξησης του ΑΕΠ φαίνεται να συσχετίζεται με το ποσοστό ανεργίας και με το φυσικό ποσοστό ανεργίας. Πιο συγκεκριμένα, όταν οι ρυθμοί αύξησης του ΑΕΠ είναι θετικοί (έτη 2004-2009 και 2015-2023-με εξαίρεση την περίοδο της έξαρσης της πανδημίας), τα ποσοστά ανεργίας έχουν παράλληλη πορεία, ενώ όταν μειώνεται ο ρυθμός αύξησης του ΑΕΠ (2010-2014) τα ποσοστά ανεργίας αυξάνονται, με χρονική υστέρηση ενός έτους. Από τα διαθέσιμα στοιχεία και όπως φαίνεται στο Διάγραμμα 5, η εν λόγω σχέση παρουσιάζει σημάδια προς επίτευξη μακροχρόνιας μακροοικονομικής ισορροπίας ή πλήρους απασχόλησης.

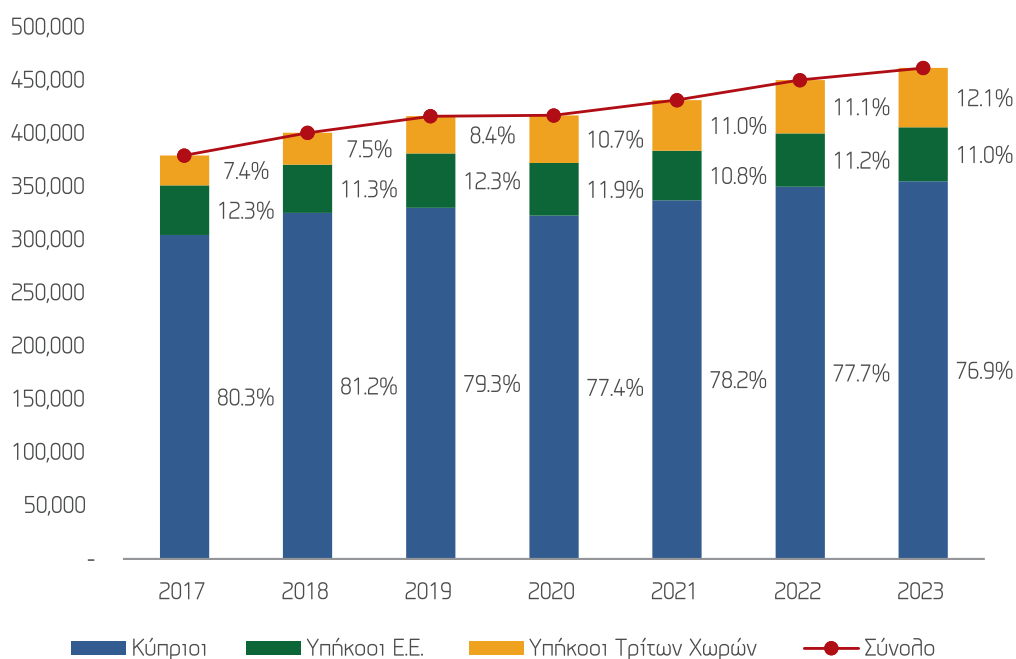
Διάγραμμα 5 - Σχέση ποσοστού αύξησης ΑΕΠ και ποσοστού ανεργίας



Δ. Υπήκοοι Τρίτων Χωρών

Το 2ο εξάμηνο του 2023, το 74,5% των εργαζόμενων ήταν Κύπριοι πολίτες, το 11,8% Υπήκοοι Ε.Ε. και το 13,7% Υπήκοοι Τρίτων Χωρών (ΥΤΧ). Η απασχόληση των ΥΤΧ ξεπέρασε σε αριθμό την απασχόληση των Υπηκόων Ε.Ε από το 2021. Όπως φαίνεται στο Διάγραμμα 6, το 2023, οι ΥΤΧ αποτελούν το 12,9% της απασχόλησης, οι Κύπριοι το 75,7% και οι υπήκοοι της Ε.Ε το 11,4%

Διάγραμμα 6 - Απασχόληση και Εκατοστιαία Κατανομή ανά Υπηκοότητα, 2017-2023

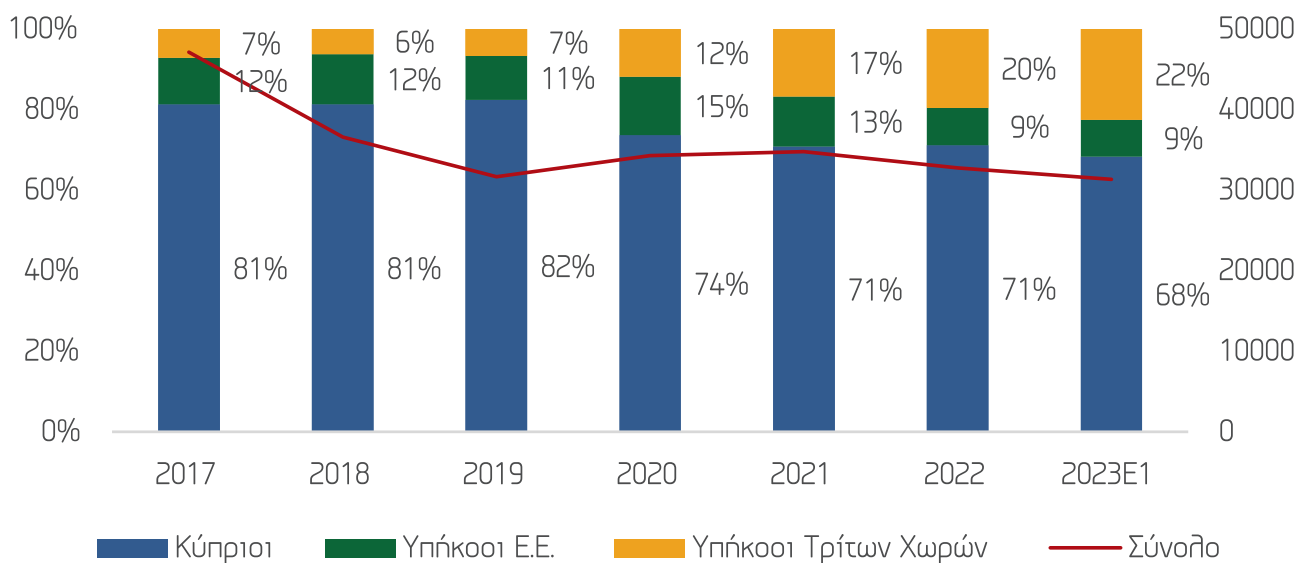


(Διάγραμμα 6). Συγκριτικά με το 2022, το 2023, οι Κύπριοι εργαζόμενοι σταθεροποιήθηκαν περίπου γύρω στα 350,000 πρόσωπα, οι υπήκοοι της Ε.Ε στα 52,800 και οι υπήκοοι τρίτων χωρών στα 59,800. Το 2022 οι Κύπριοι εργαζόμενοι αποτελούσαν το 77,7% του συνόλου των εργαζομένων και αντίστοιχα οι υπήκοοι της Ε.Ε το 11,2% και οι υπήκοοι τρίτων χωρών το 11,1%.

Όπως αναφέρεται και πιο πάνω, το ποσοστό ανεργίας το 2ο εξάμηνο του 2023, ανήλθε κατά μέσο όρο στο 5,9% του εργατικού δυναμικού, στο χαμηλότερο επίπεδο από το 2011.

Το ποσοστό των άνεργων ΥΤΧ, ως προς το συνολικό αριθμό άνεργων, αυξήθηκε από το 7% το 2017, στο 22% το 2023, ενώ το ποσοστό των Κυπρίων άνεργων μειώθηκε από 81% το 2017 στο 68% και για τους υπηκόους της Ε.Ε μειώθηκε στο 9% από το 12% (Διάγραμμα 7).

Διάγραμμα 7 - Ανεργία ανά Υπηκοότητα, 2017-2023



Ε. Συμπερασματικά Σχόλια

Η αύξηση του πραγματικού ΑΕΠ κατά 2,5% το 2023, η αύξηση της απασχόλησης και των ωρών εργασίας κατά 1,5% και 1,7% αντίστοιχα, η σταδιακή μείωση του πραγματικού ποσοστού ανεργίας στο 6,1% του εργατικού δυναμικού καθώς και η αύξηση του εργατικού δυναμικού αποτελούν σημάδια ανθεκτικής αγοράς εργασίας.

Η πιο πάνω εικόνα συμπληρώνεται με την εκτίμηση ότι το φυσικό ποσοστό ανεργίας το 2023 κατά μέσο όρο κυμάνθηκε στο 3,9% του εργατικού δυναμικού και πλησίασε πολύ το φυσικό ποσοστό ανεργίας που εκτιμάται στο 5% καθώς και η μείωση του ποσοστού της μακροπρόθεσμης ανεργίας στο 1,9% από το 2,2% που ήταν το 2022. Το ποσοστό ανεργίας έχει μειωθεί σχεδόν στο ποσοστό του φυσικού ποσοστού ανεργίας (η απόκλιση το 2023 ήταν στο 1,1%), εξέλιξη που συνεπάγεται ότι η περαιτέρω μείωση της ανεργίας επιβάλλεται να αντιμετωπίσει τις αναποτελεσματικότητες που υπάρχουν στην εν λόγω αγορά, ούτως ώστε να αυξηθούν οι παραγωγικές δυνατότητες της κυπριακής οικονομίας. Παράλληλα, σημειώνεται ότι το ποσοστό των κενών θέσεων εργασίας το 2023 ήταν στο 2,9% με πτωτική τάση στο ποσοστό ανεργίας.

Η υλοποίηση περαιτέρω μεταρρυθμίσεων και επενδύσεων που αφορούν την απασχόληση και την εκπαίδευση στο πλαίσιο του Σχεδίου Ανάκαμψης και Ανθεκτικότητας είναι δυνατό να συνεφέρουν προς την πιο πάνω κατεύθυνση, ιδιαίτερα μεταρρυθμίσεις που θα αντιστοιχούν με τις ανάγκες της κυπριακής αγοράς εργασίας.