

Δημοσιονομικές Εξελίξεις

Υλοποίηση Κρατικού Προϋπολογισμού και Δημόσιο Χρέος

Ιανουάριος - Σεπτέμβριος 2011



Email: thamatsou@mof.gov.cy

ΥΛΟΠΟΙΗΣΗ ΚΡΑΤΙΚΟΥ ΠΡΟΫΠΟΛΟΓΙΣΜΟΥ ΚΑΙ ΕΞΕΛΙΞΕΙΣ

ΣΤΑ ΔΗΜΟΣΙΑ ΟΙΚΟΝΟΜΙΚΑ

Ιανουάριος - Σεπτέμβριος 2011

Περίληψη

1. Ο ρυθμός οικονομικής ανάπτυξης κατά το τρίτο τρίμηνο του 2011 υπολογίζεται στο -0,5% σε σύγκριση με το αντίστοιχο τρίμηνο του 2010. Η επιδείνωση που παρατηρήθηκε στην οικονομία κατά το δεύτερο εξάμηνο του 2011 οφείλεται κατά κύριο λόγο στις αρνητικές επιδόσεις που σημείωσε ο δευτερογενής τομέας της οικονομίας όπως επίσης οι τομείς του εμπορίου και των μεταφορών. Ο ευρύτερος τομέας των υπηρεσιών μαζί με τους τομείς των χρηματοπιστωτικών δραστηριοτήτων παρουσίασαν θετικά αποτελέσματα.
2. Η πιο πάνω εξέλιξη αντικατοπτρίζεται και στα δημόσια οικονομικά του πρώτου εννιαμήνου του 2011 λόγω της μη ευνοϊκής σύνθεσης της οικονομικής δραστηριότητας σε σχέση με τα δημόσια έσοδα. Το δημοσιονομικό έλλειμμα (σε εμπορική βάση) αυξήθηκε στο -3,3% του ΑΕΠ σε σύγκριση με έλλειμμα της τάξης του -2,4% την αντίστοιχη περίοδο του 2010.
3. Τα δημόσια έσοδα κατά το τρίτο τρίμηνο του 2011 παρουσίασαν άνοδο υπερκαλύπτοντας τις μειώσεις των δύο προηγούμενων τριμήνων. Συγκεκριμένα, τα δημόσια έσοδα αυξήθηκαν με ρυθμό της τάξης 1,8% σε σύγκριση με αύξηση ύψους 5,8% την αντίστοιχη περίοδο του 2010. Η εξέλιξη αυτή ήταν αποτέλεσμα εν μέρει του μειωμένου μερίσματος από την Κεντρική Τράπεζα, και των μειωμένων εσόδων από την υποτονική δραστηριότητα του τομέα των κατασκευών.
4. Οι δε δημόσιες δαπάνες παρουσιάζουν αύξηση της τάξης του 5,3% σε σύγκριση με αύξηση 4,8% την αντίστοιχη περίοδο του 2010, λόγω κυρίως της επιτάχυνσης των δαπανών για τόκους, των πληρωμών των Ταμείων Κοινωνικών Ασφαλίσεων και των κεφαλαιουχικών δαπανών.
5. Λαμβανομένου υπόψη της αναμενόμενης επιβράδυνσης του ρυθμού αύξησης των δαπανών καθώς και της αναμενόμενης ανάκαμψης των εσόδων, το δημοσιονομικό ισοζύγιο για ολόκληρο το 2011 υπολογίζεται να είναι ελλειμματικό και να κυμανθεί γύρω στο 6,5%¹ του ΑΕΠ σε σύγκριση με έλλειμμα ύψους 4,9% τον προηγούμενο χρόνο.

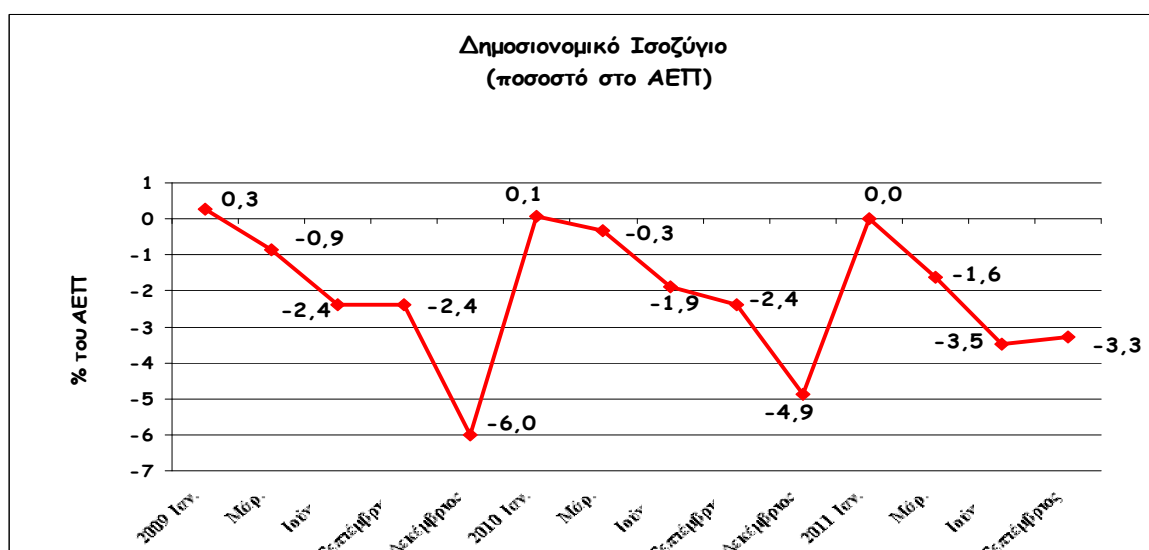
¹ Η πρόβλεψη σύμφωνα με το Πρόγραμμα Σταθερότητας 2010-2014 για το δημοσιονομικό ισοζύγιο του 2011 ως ποσοστό του ΑΕΠ ανέρχεται σε έλλειμμα ύψους 4,0%.

6. Με βάση την πιο πάνω εκτίμηση, το δημόσιο χρέος ως ποσοστό του ΑΕΠ εκτιμάται ότι θα αυξηθεί περαιτέρω και θα κυμανθεί γύρω στο 64,9²% σε σύγκριση με 61,1% τον προηγούμενο χρόνο.

Ανάλυση σε Ταμειακή Βάση

7. Πιο συγκεκριμένα, το δημοσιονομικό ισοζύγιο³ την υπό αναφορά περίοδο παρουσίασε έλλειμμα της τάξης του 3,3% του ΑΕΠ σε σύγκριση με έλλειμμα 2,4% την αντίστοιχη περίοδο του 2010. Σε απόλυτους αριθμούς, το δημοσιονομικό έλλειμμα κατά την υπό αναφορά περίοδο ανήλθε στα €600,8 εκ. σε σύγκριση με έλλειμμα ύψους €417,6 εκ. το 2010. Η πιο πάνω εξέλιξη αντικατοπτρίζεται και στο πρωτογενές ισοζύγιο⁴ (primary balance) το οποίο παρουσίασε έλλειμμα ύψους €164,5 εκ. σε σύγκριση με €22,9 εκ. την αντίστοιχη περίοδο του 2010.

Δημοσιονομικό Ισοζύγιο



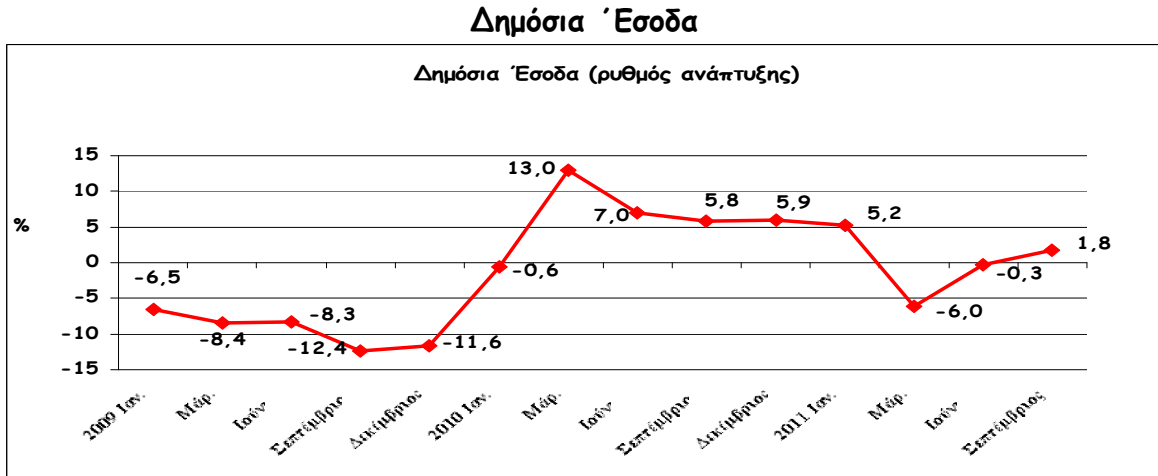
8. Τα δημόσια έσοδα κατά το πρώτο εννιάμηνο του 2011 παρουσιάζουν μικρή αύξηση σε σχέση με την αντίστοιχη περίοδο του προηγούμενου χρόνου, κυρίως λόγω της επιτάχυνσης του ρυθμού αύξησης των εσόδων από τους φόρους καταναλώσεως, και το φόρο εισοδήματος στα φυσικά και νομικά πρόσωπα, της καταβολής του νέου ειδικού φόρου των πιστωτικών ιδρυμάτων καθώς και αύξησης των χορηγιών από την Ε.Ε. Αξίζει να σημειωθεί ότι το μέρισμα από την Κεντρική Τράπεζα έχει επανέλθει στα παραδοσιακά επίπεδα σημειώνοντας μείωση σε απόλυτους αριθμούς της τάξης των €80,0 εκ. με

² Η πρόβλεψη σύμφωνα με το Πρόγραμμα Σταθερότητας 2010-2014 για το δημόσιο χρέος ως ποσοστό του ΑΕΠ ανέρχεται στο 61,6%.

³ Το ισοζύγιο υπολογίζεται σε χρηματική βάση (cash basis) και περιλαμβάνει τους λογαριασμούς της Κεντρικής Κυβέρνησης και του Τ.Κ.Α.

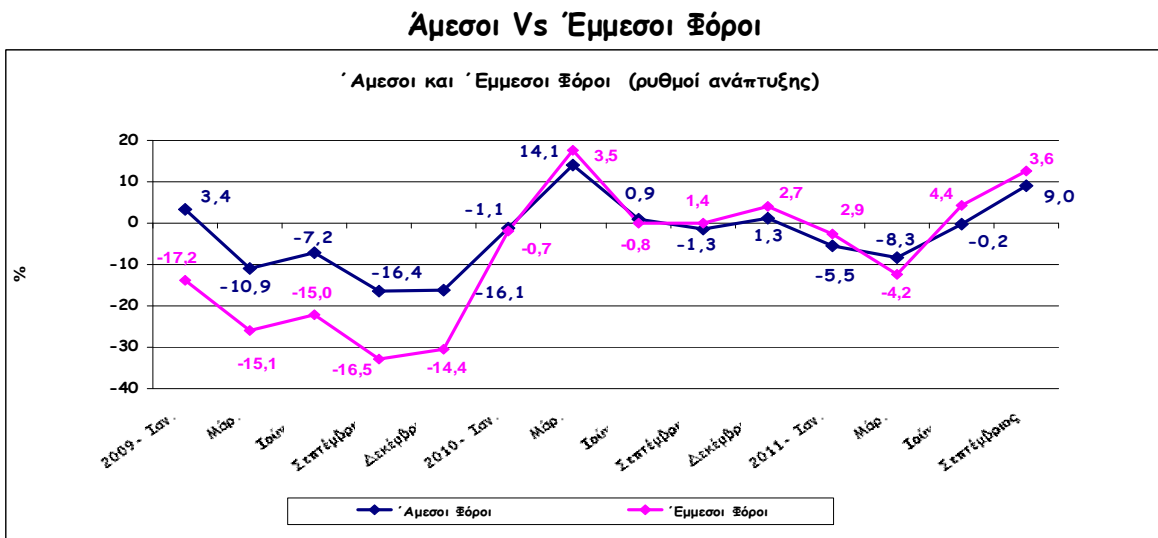
⁴ Το πρωτογενές ισοζύγιο είναι το δημοσιονομικό έλλειμμα (έσοδα - δαπάνες) εξαιρουμένης της καταβολής τόκων.

παράλληλη περαιτέρω μείωση των εσόδων από τη δραστηριότητα του τομέα των κατασκευών. Ο ρυθμός αύξησης των δημόσιων εσόδων κατά το πρώτο εννιάμηνο του 2011 έφτασε στο 1,8% σε σύγκριση με ρυθμό αύξησης ύψους 5,8% την αντίστοιχη περίοδο του προηγούμενου χρόνου.

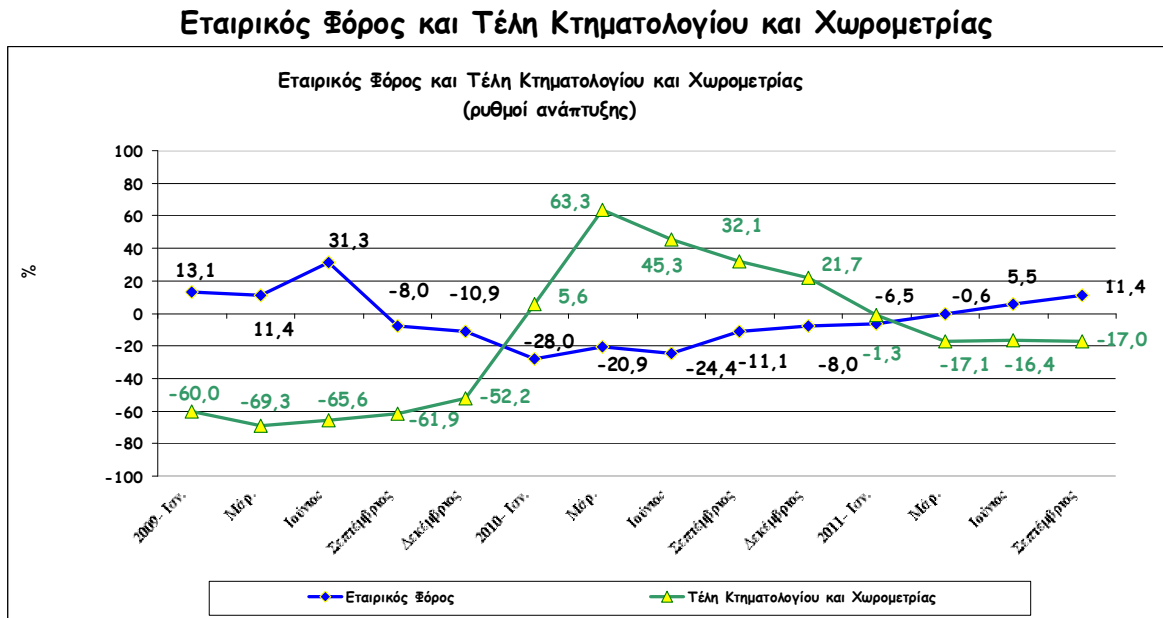


9. Η αύξηση στα δημόσια έσοδα αντικατοπτρίζεται σε αυξήσεις που παρατηρούνται στην άμεση και έμμεση φορολογία. Συγκεκριμένα, η άμεση φορολογία αυξήθηκε με ποσοστό 9,0% σε σύγκριση με μείωση 1,3% την αντίστοιχη περίοδο του προηγούμενου χρόνου. Παράλληλα τα έσοδα από την έμμεση φορολογία αυξήθηκαν με ποσοστό 3,6% σε σύγκριση με αύξηση 1,4% την αντίστοιχη περίοδο του προηγούμενου χρόνου.

10. Παράλληλα, τα έσοδα από τα μη φορολογικά έσοδα μειώθηκαν την υπό αναφορά περίοδο με ποσοστό ύψους 20,9% σε σύγκριση με αύξηση 42,3% την αντίστοιχη περίοδο του 2010.

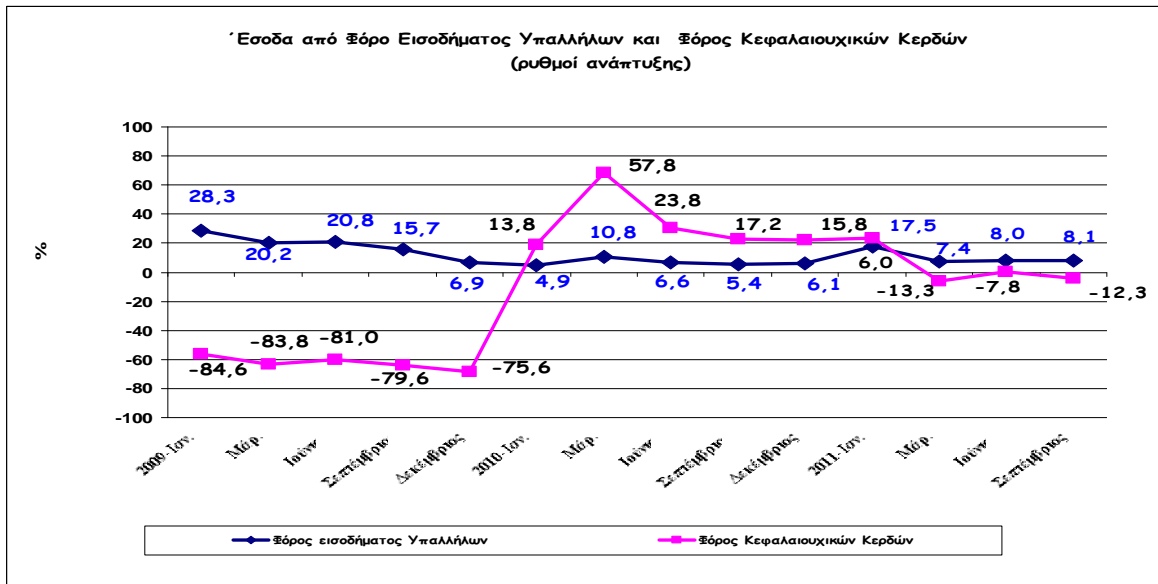


11. Η αύξηση των εσόδων από την άμεση φορολογία οφείλεται κυρίως στην αύξηση των εισπράξεων από το φόρο εισοδήματος για φυσικά και νομικά πρόσωπα, την επιβολή του ειδικού φόρου για τα πιστωτικά ιδρύματα και έκτακτης εισφοράς για την άμυνα για μερίσματα. Οι πιο πάνω αυξήσεις αντισταθμίστηκαν από μειώσεις των εισπράξεων στο φόρο κεφαλαιουχικών κερδών, στα τέλη κτηματολογίου και χωρομετρίας και στα τέλη μηχανοκίνητων οχημάτων.



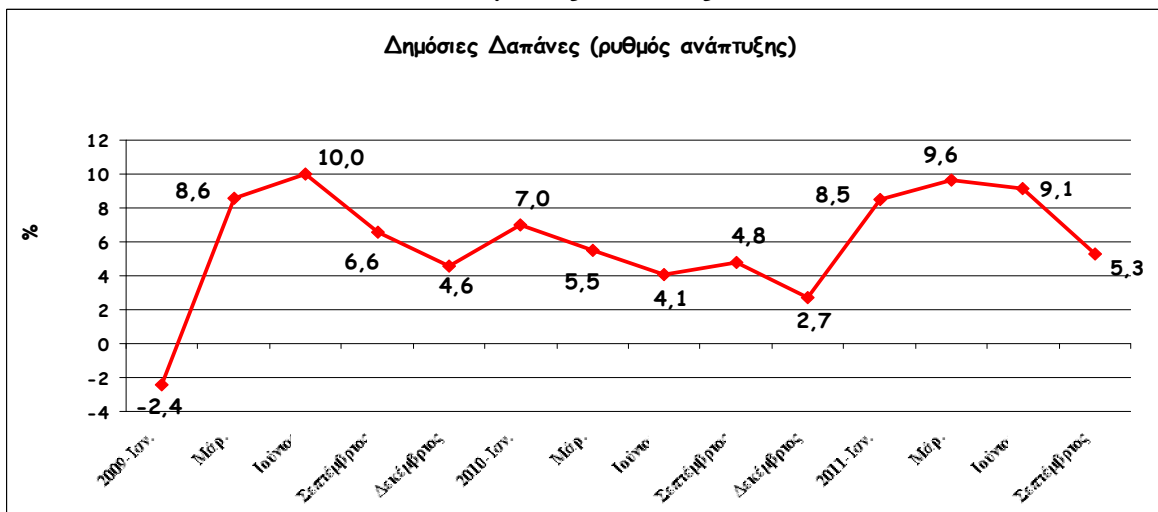
12. Οι μειώσεις των εσόδων από το φόρο κεφαλαιουχικών κερδών και των τελών κτηματολογίου και χωρομετρίας οφείλονται στην περαιτέρω συρρίκνωση της δραστηριότητας που παρουσιάζει ο τομέας των ακινήτων. Παράλληλα, τα έσοδα από το φόρο εισοδήματος για φυσικά πρόσωπα παρουσίασαν ικανοποιητικούς ρυθμούς αύξησης παρά τη συγκράτηση στο ρυθμό αύξησης της απασχόλησης και τις οριακές αυξήσεις των απολαβών.

Έσοδα από Φόρο Εισοδήματος Υπαλλήλων και Φόρο Κεφαλαιουχικών Κερδών



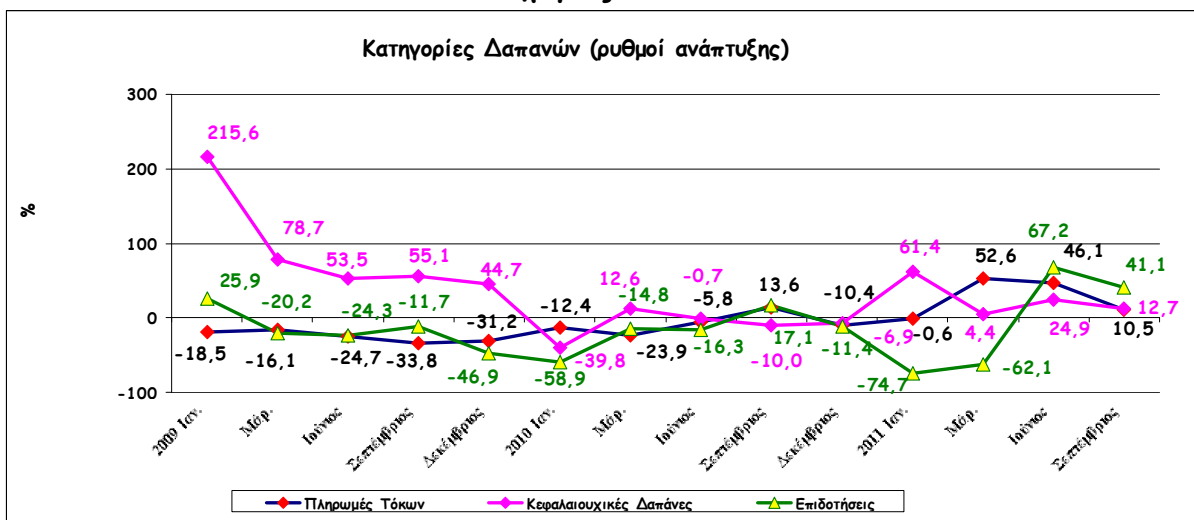
13. Οι αρχικές προβλέψεις του Υπουργείου Οικονομικών που περιλήφθηκαν στο ΠΣΤ κατέληξαν σε υπολογιζόμενο ρυθμό αύξησης των δημόσιων δαπανών της τάξης του 4,0%. Κατά το πρώτο εννιάμηνο του 2011, οι δημόσιες δαπάνες παρουσιάζουν ψηλότερους ρυθμούς διεύρυνσης που κυμαίνονται γύρω στο 5,3%.

Δημόσιες Δαπάνες



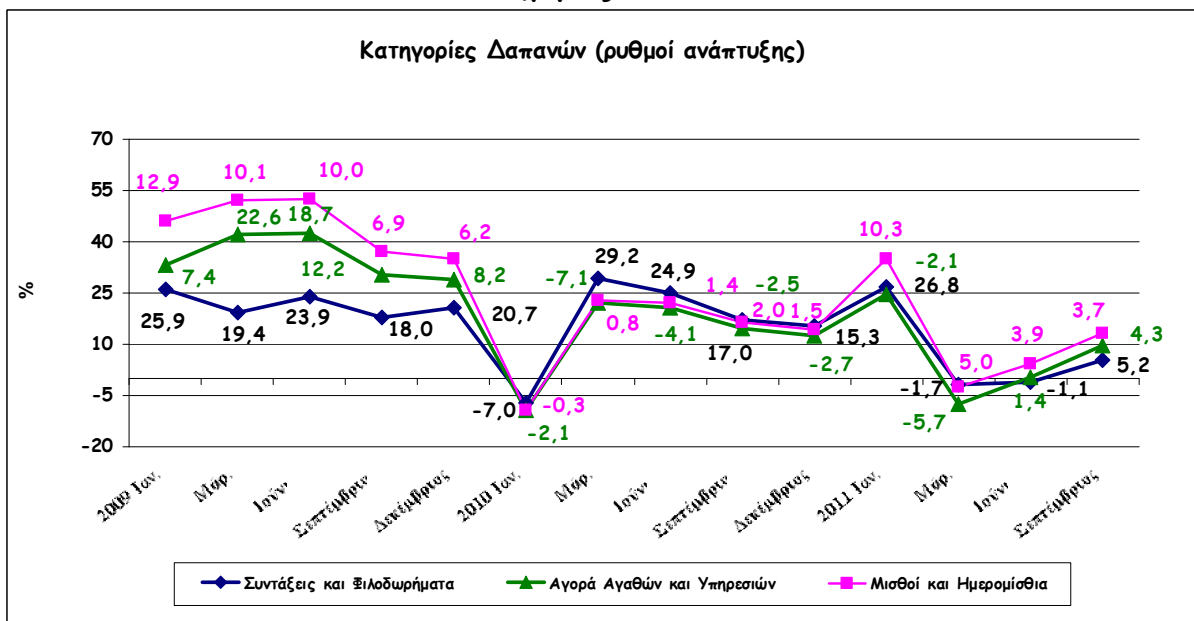
14. Τις σημαντικότερες αυξήσεις παρουσιάζουν οι δαπάνες για επιδοτήσεις, οι κεφαλαιουχικές δαπάνες καθώς και οι πληρωμές τόκων. Οι ρυθμοί αύξησής τους ανήλθαν στο 41,1% , 12,7% και 10,5% αντίστοιχα.

Κατηγορίες Δαπανών



15. Σε αντίθεση, οι δαπάνες για συντάξεις και τα φιλοδωρήματα, αγορά αγαθών και υπηρεσιών και μισθούς και ημερομίσθια αυξάνονται με πολύ μικρότερους ρυθμούς παρουσιάζοντας αυξήσεις ύψους 4,4%, 4,3% και 3,7%, αντίστοιχα, ενώ οι άλλες τρέχουσες μεταβιβάσεις παρουσιάζουν μείωση ύψους -0,6% .

Κατηγορίες Δαπανών



16. Το δημόσιο χρέος κατά το τέλος του πρώτου εννιαμήνου του 2011 ως ποσοστό του ΑΕΠ ανήλθε στο 64,5% σε σύγκριση με 61,1% που ήταν στο τέλος του 2010.

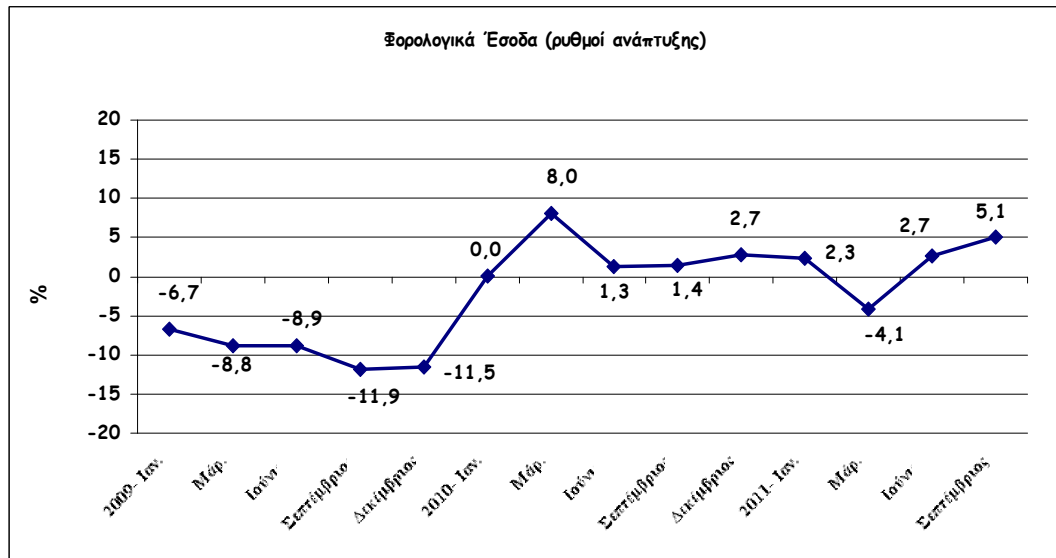
Ανάλυση των Εξελίξεων στα Δημόσια Οικονομικά

17. Αναλυτικότερα, η εικόνα των δημόσιων οικονομικών κατά την περίοδο Ιανουαρίου - Σεπτεμβρίου 2011 σε σχέση με την αντίστοιχη περίοδο του προηγούμενου χρόνου έχει ως ακολούθως:

Έσοδα

- Τα δημόσια έσοδα παρουσίασαν μικρή αύξηση της τάξης του 1,8% και έφτασαν στα €4.698,6 εκ. το πρώτο εννιάμηνο του 2011 σε σύγκριση με €4.614,8 εκ. κατά την αντίστοιχη περίοδο του 2010.
- Τα φορολογικά έσοδα που αποτελούν την κύρια πηγή εσόδων έφτασαν τα €4.107,9 εκ. κατά το πρώτο εννιάμηνο του 2011 σε σύγκριση με €3.908,7 εκ. το αντίστοιχο εννιάμηνο του 2010 σημειώνοντας έτσι αύξηση ύψους 5,1%.

Φορολογικά Έσοδα

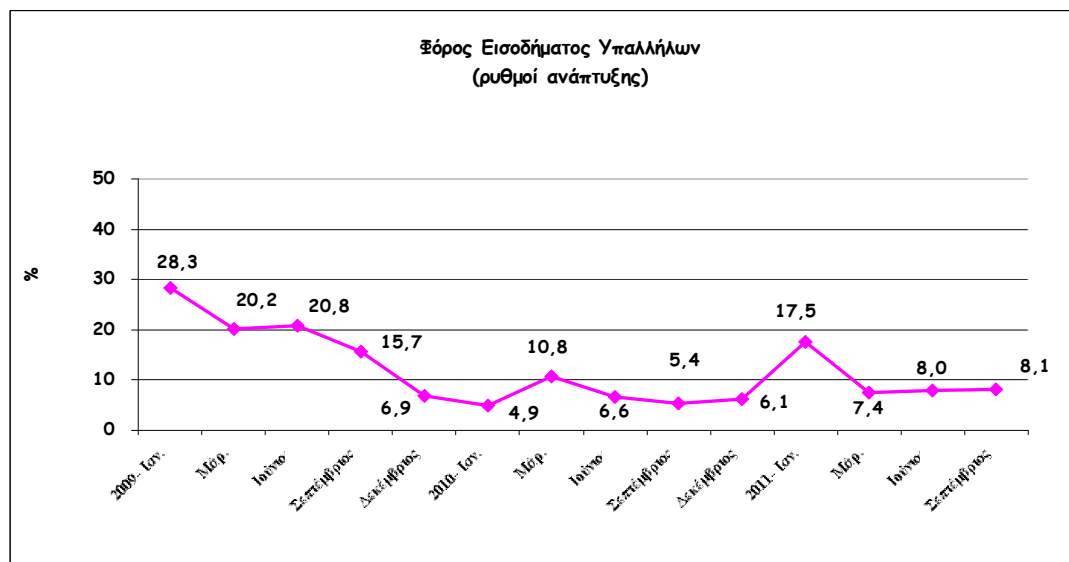


Άμεσοι Φόροι

- Αναλυτικότερα, κατά την υπό αναφορά περίοδο, οι άμεσοι φόροι αυξήθηκαν και έφτασαν στα €1.424,1 εκ. το 2011 σε σύγκριση με €1.306,1 εκ. το 2010 σημειώνοντας αύξηση ύψους 9,0%. Η αύξηση αυτή οφείλεται κυρίως στην αύξηση των εσόδων από την επιβολή της έκτακτης εισφοράς για την άμυνα για μερίσματα (17,6%), τον εταιρικό φόρο (11,4%) και το φόρο εισοδήματος για φυσικά πρόσωπα (8,1%). Σ' αντίθεση, μείωση παρουσιάζουν τα έσοδα από τα τέλη κτηματολογίου και χωρομετρίας (16,2%) και τον κεφαλαιουχικό φόρο (12,3%).

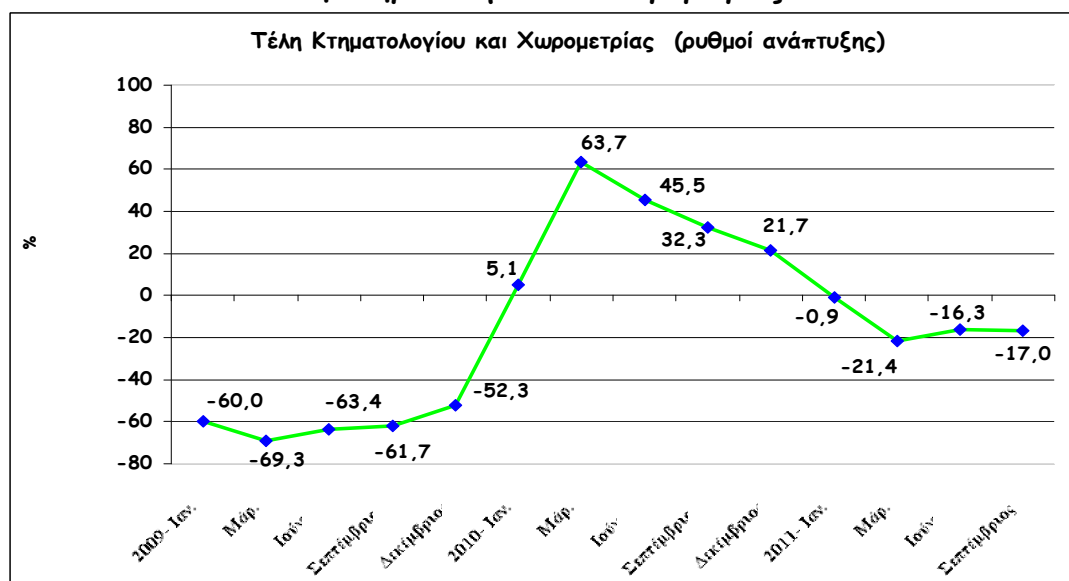
- Σημειώνεται ότι, τα έσοδα από τα μερίσματα νομικών προσώπων, που εισπράττονται με την επιβολή της έκτακτης εισφοράς για την άμυνα, αυξήθηκαν κατά 17,6% κατά την υπό αναφορά περίοδο φθάνοντας στα €345,3 εκ. σε σύγκριση με €293,7 εκ. την αντίστοιχη περίοδο του 2010.
- Τα έσοδα από το φόρο κεφαλαιουχικών κερδών μειώθηκαν με ποσοστό ύψους 12,3% κατά την περίοδο Ιανουαρίου - Σεπτεμβρίου του 2011 και περιορίστηκαν στα €56,1 εκ. σε σύγκριση με €64,0 εκ. την αντίστοιχη περίοδο του προηγούμενου χρόνου, λόγω της υποτονικής δραστηριότητας που παρατηρείται στον τομέα της αγοράς ακινήτων. Ενδεικτικά αναφέρεται ότι, οι μεταβιβάσεις ακινήτων και οι καταθέσεις αγοραπωλητηρίων εγγράφων στο Τμήμα Κτηματολογίου και Χωρομετρίας μειώθηκαν με ρυθμό ύψους 11,0% και 11,5% αντίστοιχα, την υπό αναφορά περίοδο σε σύγκριση με την αντίστοιχη περίοδο του προηγούμενου χρόνου.
- Συγκεκριμένα, τα έσοδα από τον εταιρικό φόρο αυξήθηκαν κατά το πρώτο εννιάμηνο του 2011 με ποσοστό ύψους 11,4% σε σύγκριση με την αντίστοιχη περίοδο του 2010 λόγω αύξησης της κερδοφορίας των εταιρειών. Σε απόλυτους αριθμούς οι εισπράξεις του φόρου αυτού έφτασαν στα €461,7 εκ. σε σύγκριση με €414,5 εκ. τον προηγούμενο χρόνο.
- Οι εισπράξεις του φόρου εισοδήματος των υπαλλήλων και αυτοεργοδοτούμενων παρουσιάζουν αύξηση ύψους 8,1% φθάνοντας έτσι τα €451,5 εκ. κατά το πρώτο εννιάμηνο του 2011 σε σύγκριση με €417,7 εκ. το αντίστοιχο εννιάμηνο του 2010 λόγω κυρίως αύξησης των απολαβών και της μετάκλισης σε ψηλότερες φορολογικές κλίμακες.
- Οι εισπράξεις από την επιβολή του φόρου για πιστωτικά ιδρύματα που καθορίστηκε στο 0,0095% επί των καταθέσεων ανήλθαν περίπου στα €49,0 εκ.

Φόρος Εισοδήματος Υπαλλήλων



- Παράλληλα, τα έσοδα από τα τέλη Κτηματολογίου και Χωρομετρίας που εμπίπτουν στην άμεση φορολογία παρουσίασαν μείωση ύψους 17,0% και περιορίστηκαν έτσι στα €24,9 εκ. από τα €30,0 εκ. το 2010 αντικατοπτρίζοντας την υποτονική δραστηριότητα του τομέα της αγοράς ακινήτων. Τα συνολικά έσοδα από τα τέλη κτηματολογίου και χωρομετρίας, που εμπίπτουν στην άμεση και έμμεση φορολογία καθώς και στα μη φορολογικά έσοδα, παρουσιάζουν ανάλογη μείωση με το σύνολο των εσόδων να περιορίζεται στα €99,6 εκ. σε σύγκριση με €120,0 εκ. την αντίστοιχη περίοδο του 2010.

Τέλη Κτηματολογίου και Χωρομετρίας



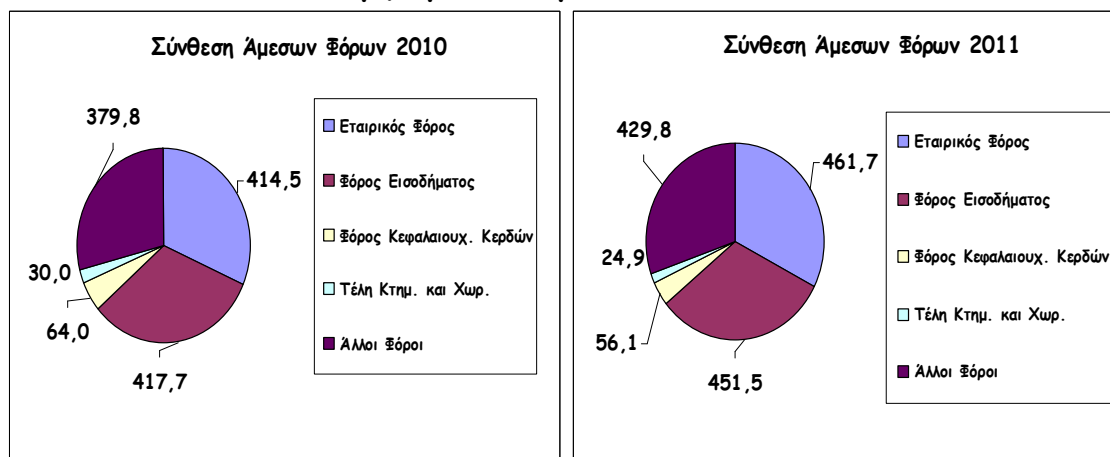
Συγκριτικά οι κύριες πηγές εσόδων της άμεσης φορολογίας παρουσιάζουν την ακόλουθη εικόνα:

Άμεση Φορολογία - Κύριες Πηγές

Κατηγορία	2010 Ιαν.- Σεπτ. € εκ.	2011 Ιαν.- Σεπτ. € εκ.	% Μεταβολή
Φόρος Κεφαλαιουχικών Κερδών	64,0	56,1	-12,3
Εταιρικός Φόρος	221,5	241,4	9,0
Εταιρικός Φόρος Εταιρειών Διεθνών Δραστηριοτήτων	193,0	220,3	14,1
Φόρος Εισοδήματος Υπαλλήλων	377,4	410,5	8,8
Φόρος Εισοδήματος Αυτοεργοδοτούμενων	40,3	41,0	1,7
Δικαιώματα Κτηματολογίου και Χωρομετρίας	30,0	24,9	-17,0
Άλλες Άμεσες Φορολογίες ⁵	379,8	429,8	31,2

- Η σύνθεση των άμεσων φόρων συγκριτικά για το 2010 και 2011 έχει την ακόλουθη εικόνα:

Κατανομή Άμεσων Φόρων 2011 Vs 2010

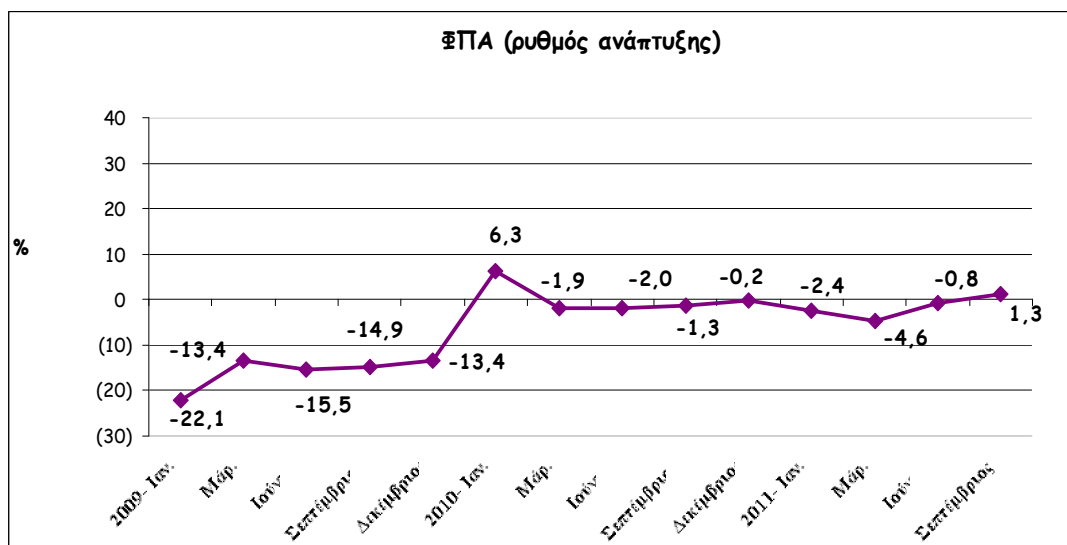


⁵ Περιλαμβάνει τις εισπράξεις από την επιβολή του τέλους αμυντικής εισφοράς στα ενοίκια, μερίσματα, τόκους, τέλη μηχανοκινήτων οχημάτων και άλλα.

Έμμεσοι Φόροι

- Κατά την υπό αναφορά περίοδο, οι έμμεσοι φόροι αυξήθηκαν και έφτασαν τα €1.900,9 εκ. το 2011 σε σύγκριση με €1.834,0 εκ. το 2010 σημειώνοντας αύξηση της τάξης του 3,6%. Η αύξηση αυτή οφείλεται κυρίως στην αύξηση των εσόδων από τους φόρους κατανάλωσης και σε λιγότερο βαθμό από το ΦΠΑ, ενώ στις υπόλοιπες υποκατηγορίες παρουσιάζονται μειώσεις.
- Αναλυτικότερα, τα έσοδα από τις εισπράξεις του ΦΠΑ αυξήθηκαν με ρυθμό ύψους 1,3% και έφτασαν στα €1.106,3 εκ. κατά το πρώτο εννιάμηνο του τρέχοντος έτους σε σύγκριση με €1.092,0 εκ. την αντίστοιχη περίοδο του 2010. Η εξέλιξη αυτή οφείλεται κυρίως στην υποτονική δραστηριότητα του κατασκευαστικού τομέα, στη μεταποίηση και σε λιγότερο βαθμό στην κατανάλωση.

Έσοδα Φ.Π.Α.



- Τα έσοδα από τους φόρους κατανάλωσης παρουσιάζουν αύξηση της τάξης του 18,8% φτάνοντας τα €537,7 εκ. σε σχέση με την αντίστοιχη περίοδο του προηγούμενου χρόνου που ήταν €452,7 εκ. λόγω κυρίως της αύξησης των συντελεστών φόρου κατανάλωσης στα πετρελαιοειδή και καπνικά προϊόντα από τον Ιούνιο και Δεκέμβριο του 2010 αντίστοιχα. Η πιο πάνω αύξηση επηρεάστηκε αρνητικά από τη σημαντική μείωση που παρατηρείται στα έσοδα από το φόρο κατανάλωσης μηχανοκινήτων οχημάτων, λόγω περαιτέρω μείωσης της ζήτησης.
- Συνοπτικά οι εισπράξεις των βασικών κατηγοριών της έμμεσης φορολογίας κατά τα τελευταία τρία χρόνια παρουσιάζουν την ακόλουθη εικόνα:

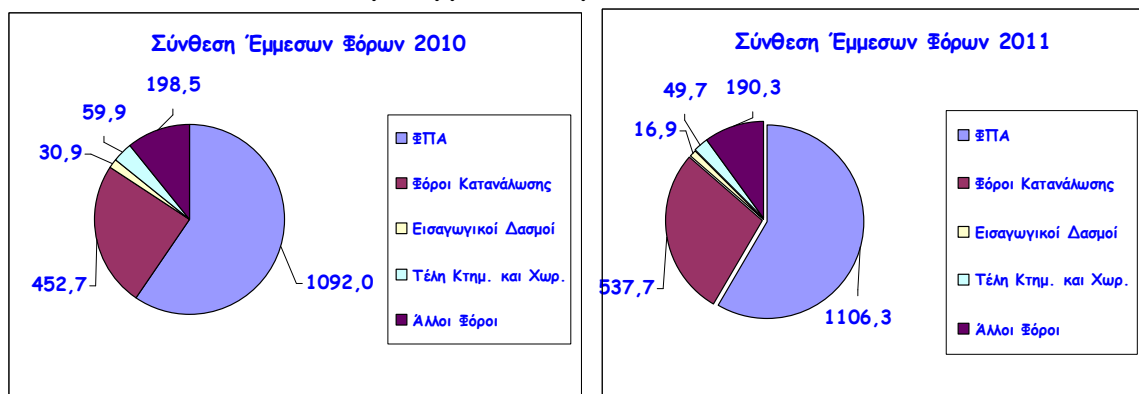
Έμμεσοι Φόροι - Κύριες Πηγές Εσόδων

Κατηγορία	2009 Ιαν.- Σεπτ. € εκ.	2010 Ιαν.- Σεπτ. € εκ.	2011 Ιαν.- Σεπτ. € εκ.
Φ.Π.Α. % μεταβολή	1.106,9	1.092,0 -1,3%	1.106,3 1,3%
Φόροι Κατανάλωσης % μεταβολή από τους οποίους:	443,4	452,7 2,1%	537,7 18,8%
<i>Πετρελαιοειδή</i> % μεταβολή	<i>209,7</i>	<i>236,7</i> <i>12,9%</i>	<i>269,4</i> <i>13,8%</i>
<i>Καπνά</i> % μεταβολή	<i>144,6</i>	<i>143,9</i> <i>-0,5%</i>	<i>183,5</i> <i>27,5%</i>
<i>Οχήματα</i> % μεταβολή	<i>71,0</i>	<i>49,3</i> <i>-30,6%</i>	<i>36,4</i> <i>-26,2%</i>

- Τα έσοδα από την εισπραξη τελών κτηματολογίου και χωρομετρίας που εμπίπτουν στην έμμεση φορολογία παρουσίασαν μείωση κατά την υπό αναφορά περίοδο της τάξης του 17,0% περιορίζοντας στα €49,7 εκ. σε σύγκριση με €59,9 εκ. την αντίστοιχη περίοδο του 2010 αντικατοπτρίζοντας έτσι την υποτονική δραστηριότητα του τομέα της αγοράς ακινήτων.
- Οι άλλοι έμμεσοι φόροι⁶ παρουσίασαν μείωση της τάξης του 4,1% περιορίζοντας έτσι τα έσοδα της κατηγορίας αυτής στα €190,3 εκ. σε σύγκριση με €198,5 εκ. την αντίστοιχη περίοδο του 2010. Οι λόγοι της μείωσης των εσόδων της κατηγορίας αυτής, κατά το πρώτο εννιάμηνο του 2011, εστιάζονται κυρίως στη μείωση των εσόδων από τις άδειες μηχανοκίνητων οχημάτων δημόσιας χρήσης (€2,2 εκ.), τα τέλη χαρτοσήμων (€8,4 εκ.) και τα τέλη κτηματολογίου και χωρομετρίας (€10,2 εκ.).
- Η σύνθεση των έμμεσων φόρων συγκριτικά για το 2011 και 2010 έχει την ακόλουθη εικόνα:

⁶ Οι άλλοι έμμεσοι φόροι αφορούν κυρίως τα τέλη κτηματολογίου και χωρομετρίας, τα τέλη χαρτοσήμων, τα δικαιώματα εγγραφής εταιρειών, τα τέλη εγγραφής και κυκλοφορίας των μηχανοκίνητων οχημάτων και την εισφορά στο Ταμείο Κοινωνικής Συνοχής.

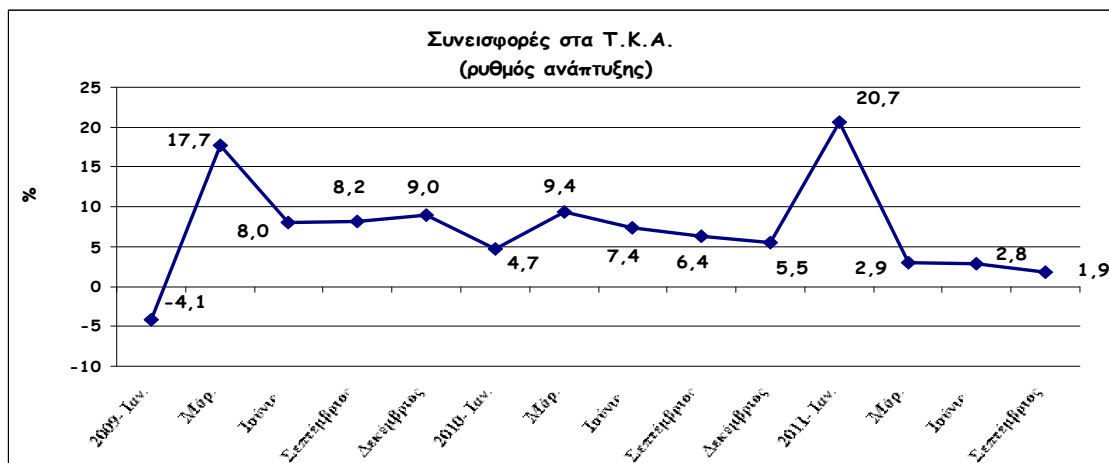
Κατανομή Εμμέσων Φόρων 2011 Vs 2010



Εισφορές στα Τ.Κ.Α.

- Οι συνεισφορές στα Ταμεία Κοινωνικών Ασφαλίσεων (Τ.Κ.Α.) παρουσιάζουν οριακή αύξηση της τάξης του 1,9% φτάνοντας στα €782,9 εκ. κατά το πρώτο εννιάμηνο του 2011 σε σύγκριση με €768,6 εκ. την αντίστοιχη περίοδο του προηγούμενου χρόνου. Η αύξηση αυτή αντικατοπτρίζει τις αυξήσεις των απολαβών λόγω τιμάρθιμου σε συνδυασμό με μείωση της απασχόλησης.

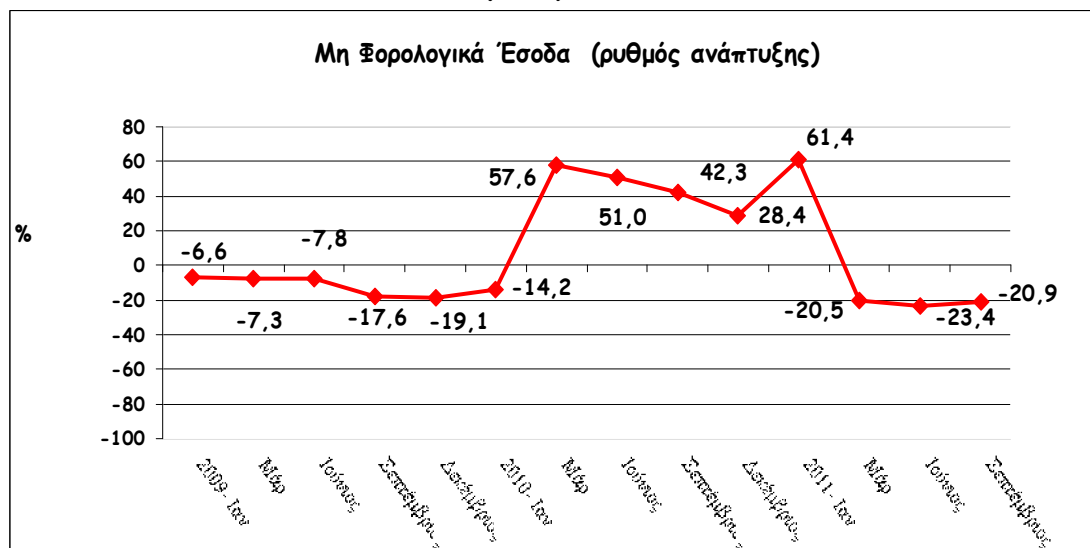
Συνεισφορές στα Τ.Κ.Α.



Μη Φορολογικά Έσοδα

- Τα μη φορολογικά έσοδα μειώθηκαν με ρυθμό ύψους 20,9% περιορίζοντας στα €528,4 εκ. κατά το πρώτο εννιάμηνο του 2011 σε σύγκριση με €668,4 εκ. την αντίστοιχη περίοδο του προηγούμενου χρόνου. Η εξέλιξη αυτή οφείλεται κυρίως στην καταβολή μειωμένου μερίσματος από την Κεντρική Τράπεζα κατά €80 εκ. και στα μειωμένα ωφελήματα από επενδύσεις κατά €23,5 εκ.

Μη Φορολογικά Έσοδα



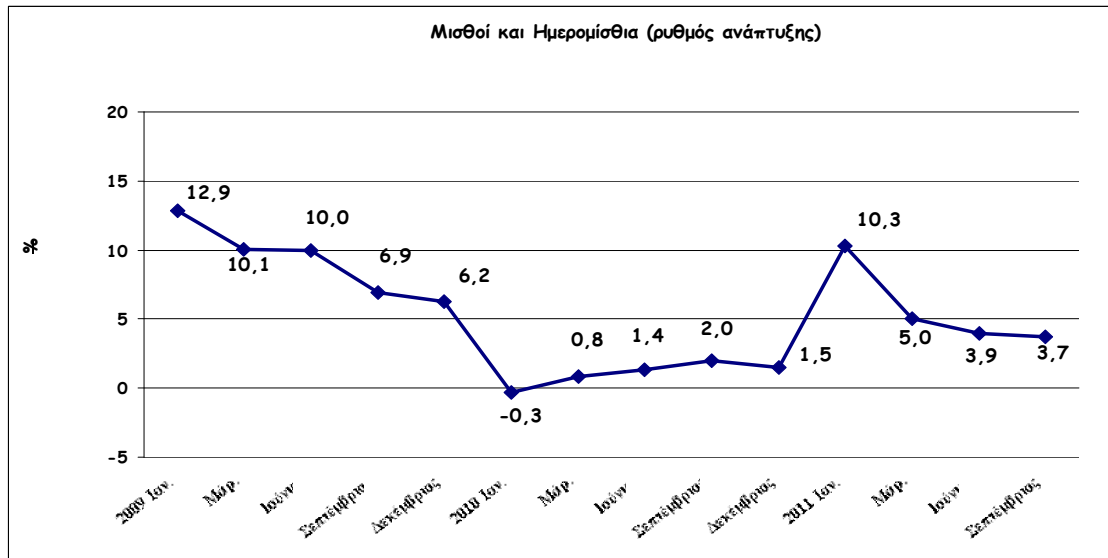
Δαπάνες

- Οι δημόσιες δαπάνες αυξήθηκαν με ρυθμό ύψους 5,3% το πρώτο εννιάμηνο του 2011 σε σχέση με την αντίστοιχη περίοδο του 2010. Ο σχετικά ψηλός ρυθμός αύξησης των δημόσιων δαπανών προκύπτει λόγω των υψηλών αυξήσεων στις δαπάνες για αμυντικό εξοπλισμό, επιδοτήσεις, κεφαλαιουχικές δαπάνες και τόκους. Συγκεκριμένα, οι κατηγορίες των δαπανών αυτών αυξήθηκαν με ρυθμούς ύψους 67,0%, 41,1%, 12,7% και 10,5% αντίστοιχα.
- Σε απόλυτους αριθμούς οι δημόσιες δαπάνες έχουν φθάσει τα €5.299,5 εκ. το πρώτο εννιάμηνο του 2011 σε σύγκριση με €5.032,4 εκ. το αντίστοιχο εννιάμηνο του 2010.

Μισθοί και Ημερομίσθια

- Αναλυτικότερα, οι μισθοί και τα ημερομίσθια αυξήθηκαν με ρυθμό ύψους 3,7% κατά την υπό αναφορά περίοδο του 2011 σε σχέση με την αντίστοιχη περίοδο του 2010 φθάνοντας έτσι στα €1.357,6 εκ. από τα €1.309,1 εκ. Η αύξηση των δαπανών για μισθούς και ημερομίσθια οφείλεται στην αύξηση του δείκτη της Αυτόματης Τιμαριθμικής Αναπροσαρμογής (ΑΤΑ) κατά 2,3%, κατά το πρώτο εννιάμηνο του έτους σε σύγκριση με την αντίστοιχη περίοδο του προηγούμενου χρόνου καθώς και στην παραχώρηση ετήσιων προσαυξήσεων προς τους υπαλλήλους του δημόσιου τομέα.

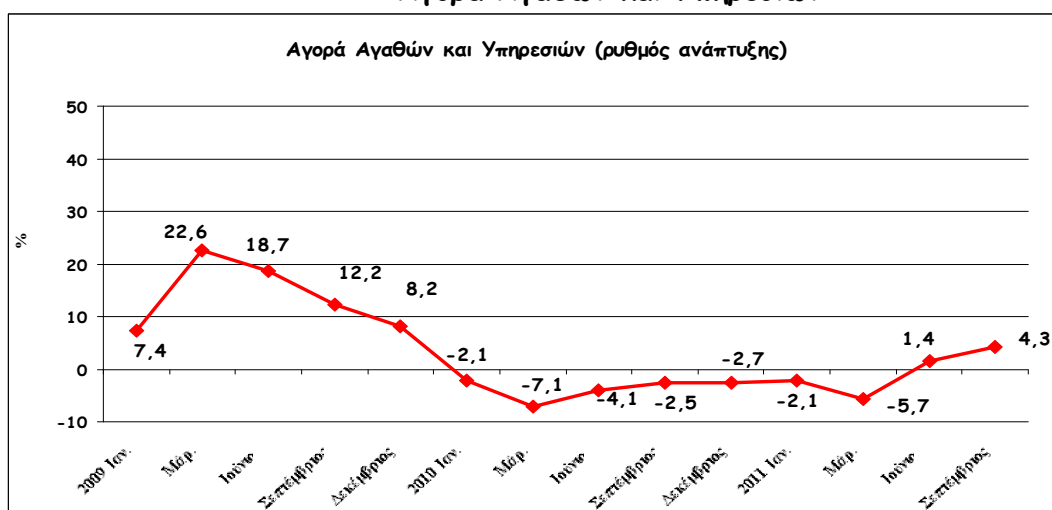
Μισθοί και Ημερομίσθια



Αγαθά και Υπηρεσίες

- Οι δαπάνες για αγορές αγαθών και υπηρεσιών⁷ παρουσιάζουν μικρή αύξηση της τάξης του 4,3% φτάνοντας στα €356,9εκ. κατά την περίοδο Ιανουαρίου - Σεπτεμβρίου του 2011 σε σύγκριση με €342,1 εκ. την αντίστοιχη περίοδο του 2010. Η εξέλιξη αυτή οφείλεται κυρίως στην αύξηση των δαπανών για αγορά ύδατος κατά €16,2 εκ. Η πιο πάνω αύξηση αντισταθμίστηκε μερικώς από τις μειώσεις των δαπανών για συντηρήσεις και επιδιορθώσεις κατά €5,8 εκ. και της ειδικής χορηγίας για αγορά/άνεγερση κατοικίας κατά €12,9 εκ.

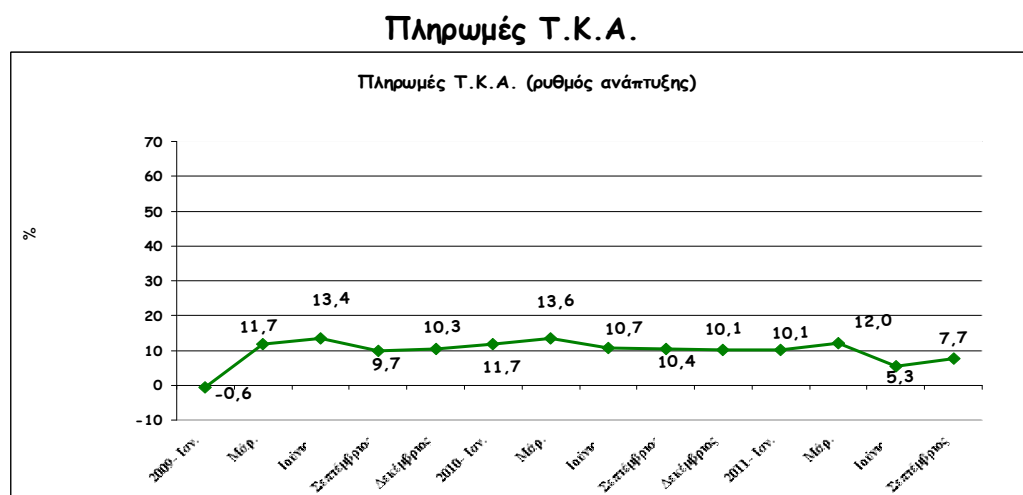
Αγορά Αγαθών και Υπηρεσιών



⁷ Οι δαπάνες για αγορές αγαθών και υπηρεσιών αφορούν δαπάνες για αγορά φαρμάκων και εμβολίων, αγορά ύδατος, εκπαίδευση προσωπικού/συνέδρια, εκδόσεις και δημοσιότητα, κλπ.

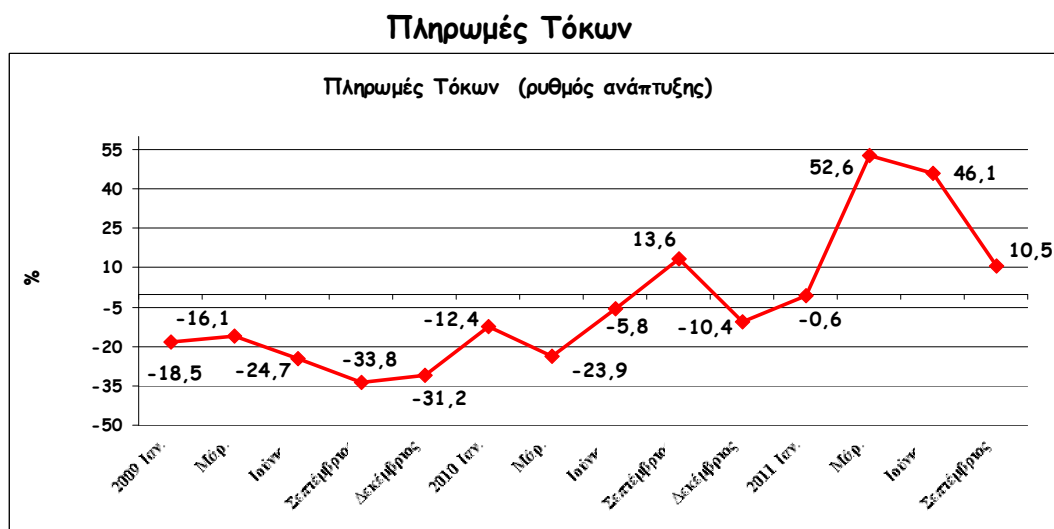
Δαπάνες Ταμείου Κοινωνικών Ασφαλίσεων

- Οι πληρωμές του Ταμείου Κοινωνικών Ασφαλίσεων αυξήθηκαν με ρυθμό ύψους 7,7% φτάνοντας έτσι στα €965,0 εκ. το πρώτο εννιάμηνο του 2011 σε σχέση με €896,0 εκ. το 2010. Η αύξηση αυτή οφείλεται κυρίως στις αυξήσεις των δαπανών για ανεργιακό επίδομα και αποζημιώσεις λόγω πλεονασμού καθώς και στην ενσωμάτωση της αύξησης της ΑΤΑ κατά 2,3%.



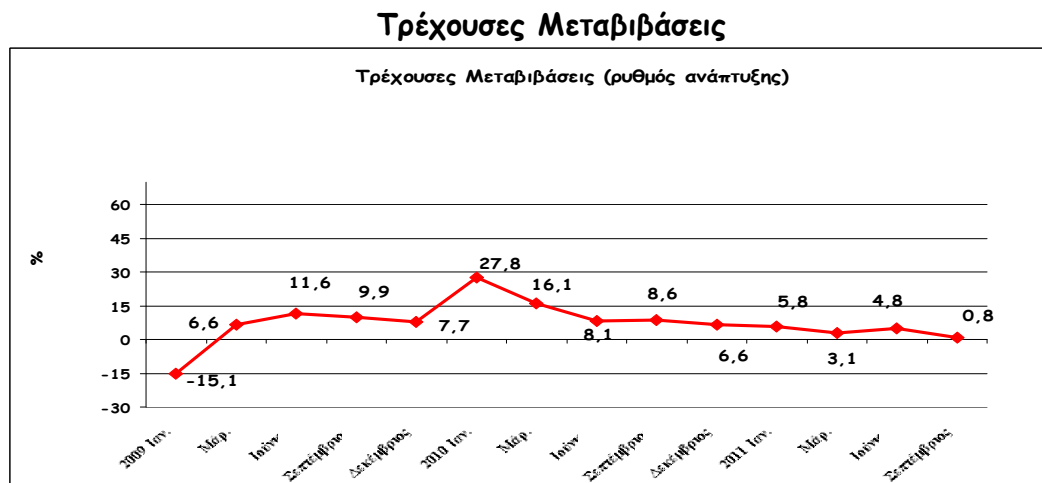
Πληρωμές Τόκων

- Οι πληρωμές τόκων παρουσιάζουν αύξηση της τάξης του 10,5% φτάνοντας έτσι στα €436,3 εκ. σε σύγκριση με €394,8 εκ. κατά την αντίστοιχη περίοδο του 2010 λόγω αύξησης του κόστους χρηματοδότησης και του ύψους του δημόσιου χρέους που εξυπηρετείται.



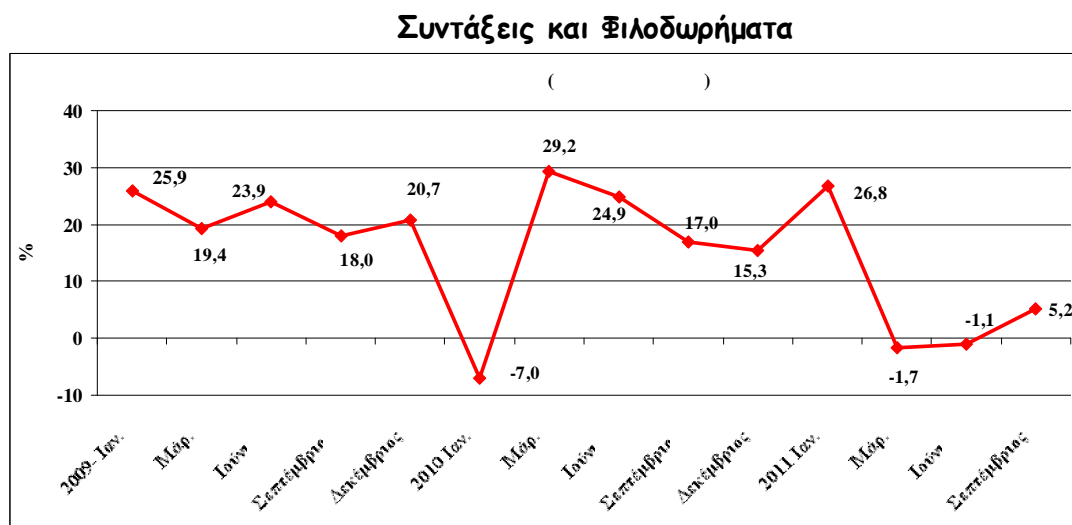
Τρέχουσες Μεταβιβάσεις

- Οι τρέχουσες μεταβιβάσεις⁸ αυξήθηκαν με οριακό ποσοστό ύψους 0,8% φτάνοντας έτσι στα €1.750,3 εκ. το πρώτο εννιάμηνο του 2011 σε σύγκριση με €1.737,2 εκ. την αντίστοιχη περίοδο του προηγούμενου χρόνου.



Συντάξεις και Φιλοδωρήματα

- Οι δαπάνες για συντάξεις και φιλοδωρήματα αυξήθηκαν κατά 5,2% φτάνοντας στα €378,2 εκ. το πρώτο εννιάμηνο του 2011 σε σύγκριση με €359,3 εκ. την αντίστοιχη περίοδο του 2010. Η αύξηση αυτή οφείλεται στην αύξηση του αριθμού των δημοσίων υπαλλήλων που συνταξιοδοτήθηκαν και κατ' επέκταση αύξηση των φιλοδωρημάτων καθώς και στην αναπροσαρμογή των συντάξεων με βάση την αύξηση του δείκτη της ΑΤΑ.



⁸ Οι τρέχουσες μεταβιβάσεις περιλαμβάνουν μεταξύ άλλων δαπάνες για συντάξεις και φιλοδωρήματα, για κοινωνική σύνταξη, για το επίδομα τέκνου, για τη φοιτητική χορηγία, για τα δημόσια βοηθήματα, για χορηγίες στους ημικρατικούς οργανισμούς και στις Αρχές Τοπικής Αυτοδιοίκησης και για χρηματοδότηση του Προϋπολογισμού της Ε.Ε.

Άλλες Τρέχουσες Μεταβιβάσεις

- Οι τρέχουσες μεταβιβάσεις μειώθηκαν οριακά κατά την υπό αναφορά περίοδο με ποσοστό 0,6% σε σύγκριση με την αντίστοιχη περίοδο του 2010. Οι βασικές κατηγορίες των μεταβιβάσεων αυτών είναι:

Κατηγορία	2010 Ιαν. - Σεπτεμβρίου € εκ.	2011 Ιαν. - Σεπτεμβρίου € εκ.	% Μεταβολή
Παροχές Κοινωνικής Πρόνοιας ⁹	461,6	471,5	2,1
Χορηγίες Ημικρατικών Οργανισμών	209,5	187,5	-10,5
Παροχές Παιδείας	208,2	202,5	-2,7
Αρχές Τοπικής Αυτοδιοίκησης	90,5	86,5	-4,4
Ειδικά Ταμεία	51,4	61,2	19,0
Παροχές Στέγασης	77,5	76,5	-1,3
Επιχορηγήσεις	15,7	40,0	154,8
Άλλες Κοινωνικές Παροχές	210,4	193,1	-8,2
Πολιτιστικές Παροχές	11,6	10,1	-12,9
Σύνολο	1.336,4	1.328,9	-0,6

- Οι παροχές κοινωνικής πρόνοιας αυξήθηκαν με ρυθμό ύψους 2,1% λόγω κυρίως της αύξησης στα χρηματικά επιδόματα για δυσπραγούντες και εκτοπισθέντες (€5,1εκ.).
- Οι χορηγίες προς τους ημικρατικούς οργανισμούς παρουσιάζουν μείωση της τάξης του 10,5% λόγω μειωμένων χορηγιών προς τον ΚΟΑ κατά €11,4 εκ., το ΡΙΚ κατά €6,7εκ., τα Κρατικά Πανεπιστήμια κατά €13,6 εκ. και στο ΘΟΚ κατά €3,2 εκ., ενώ αυξημένη είναι η χορηγία προς τον ΚΟΤ κατά €11,0 εκ.

⁹ Περιλαμβάνει, μεταξύ άλλων, ειδικές χορηγίες σε συνταξιούχους, χρηματικά επιδόματα σε δυσπραγούντες και εκτοπισθέντες, επίδομα τέκνου, συμπλήρωμα κατώτατης σύνταξης και επίδομα μάνας.

- Οι παροχές παιδείας παρουσιάζουν μείωση της τάξης του 2,7% λόγω μείωσης στις ειδικές χορηγίες μέσης εκπαίδευσης κατά €11,8 εκ. και της μεταφοράς μαθητών κατά €12,7 εκ.
- Οι χορηγίες για ειδικά ταμεία παρουσιάζουν αύξηση ύψους 19,0% λόγω παραχώρησης ψηλότερης χορηγίας στο Ταμείο Ανακουφίσεως Παθόντων κατά €2,5 εκ., στον Κεντρικό Φορέα Ισότιμης Κατανομής Βαρών κατά €7,5 εκ. και στον Οργανισμό Νεολαίας κατά €2,9 εκ.

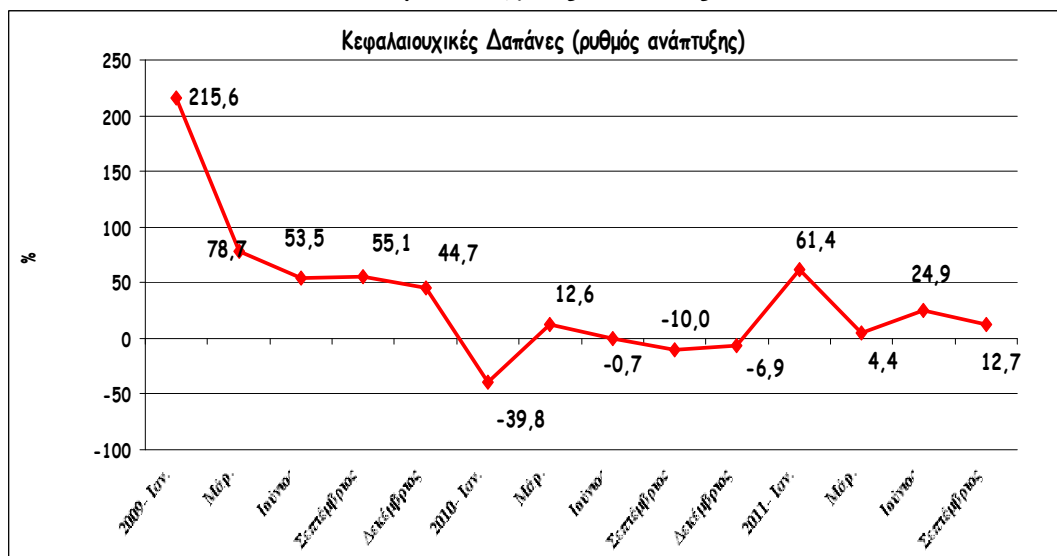
Δαπάνες Ταμείου Αμυντικής Θωράκισης

- Οι πληρωμές αμυντικών δαπανών παρουσίασαν αύξηση ύψους 67,0% φτάνοντας έτσι στα €66,3 εκ. κατά την υπό αναφορά περίοδο σε σύγκριση με €39,7 εκ. τον προηγούμενο χρόνο, λόγω εισαγωγής αμυντικού εξοπλισμού.

Κεφαλαιουχικές Δαπάνες

- Οι κεφαλαιουχικές δαπάνες το πρώτο εννιάμηνο του 2011 παρουσίασαν αύξηση ύψους 12,7% και έφτασαν τα €316,4 εκ. σε σύγκριση με €280,7 εκ. το αντίστοιχο πρώτο εννιάμηνο του 2010. Η εξέλιξη αυτή οφείλεται κυρίως στις αυξημένες δαπάνες κατασκευής οδικών έργων κατά €23,9 εκ., στην αγορά σταθερών και κινητών μηχανημάτων κατά €19,3 εκ. και αγορά/απαλλοτριώσεις γης και κτιρίων κατά €22,5 εκ. Οι πιο πάνω αυξήσεις αντισταθμίστηκαν μερικώς από τις μειώσεις στις δαπάνες ανεγέρσεων και επεκτάσεων κτιρίων κατά €7,4 εκ. και κατασκευαστικά έργα κατά €5,5 εκ.
- Ο βαθμός υλοποίησης των αναπτυξιακών δαπανών του Προϋπολογισμού κατά το υπό αναφορά εννιάμηνο του 2011 περιορίστηκε στο 39% έναντι 41% το αντίστοιχο εννιάμηνο του 2010.

Κεφαλαιουχικές Δαπάνες



ΥΠΟΥΡΓΕΙΟ ΟΙΚΟΝΟΜΙΚΩΝ
ΛΕΥΚΩΣΙΑ

ΓΠ/ΤΧ

Ιαν.-Σεπτέμβριος 2011 -ΔΗΜΟΣΙΟΝΟΜΙΚΕΣ ΕΞΕΛΙΞΕΙΣ 2011