



Αγορά Εργασίας

1^ο Τρίμηνο 2020

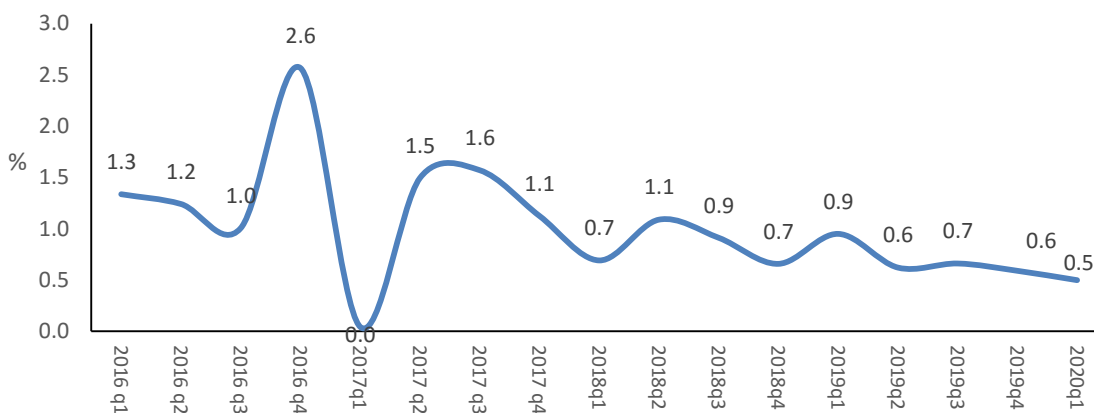
ΠΕΡΙΕΧΟΜΕΝΑ

1. Προσφορά εργασίας	3-5
• Απασχόληση	
• Ώρες εργασίας	
• Ευέλικτες μορφές απασχόλησης	
• Απασχόληση κατά εθνικότητα	
2. Ζήτηση εργασίας	5-7
• Ποσοστό κενών θέσεων-ποσοστό ανεργίας-Beveridge curve	
• Εγγεγραμμένη ανεργία	
• Μακροπρόθεσμη ανεργία ως ποσοστό εργατικού δυναμικό	
• Διάγραμμα ροών Απασχόλησης-Ανεργίας-Αδράνειας	
3. Ενεργά Σχέδια Απασχόλησης	7-8
ΔΙΑΓΡΑΜΜΑΤΑ	
1.1 Τριμηνιαίο ποσοστό Απασχόλησης εποχικά διορθωμένο	
1.2 Τριμηνιαίος ρυθμός μεταβολής εποχικά διορθωμένες ώρες εργασίας	
1.3 Τριμηνιαίος ρυθμός μεταβολής αριθμού εργαζομένων κατά εθνικότητα	
2.1 Τριμηνιαίο ποσοστό κενών θέσεων εργασίας-ανεργίας	
2.2 Τριμηνιαίο ποσοστό μακροπρόθεσμης ανεργίας στο εργατικό δυναμικό	
ΠΑΡΑΡΤΗΜΑ	
Ενεργά Σχέδια Απασχόλησης	8

1. ΠΡΟΣΦΟΡΑ ΕΡΓΑΣΙΑΣ

Η προσφορά εργασίας σε πρόσωπα το πρώτο τρίμηνο του 2020 κατέγραψε αύξηση κατά 2.4% σε σχέση με το αντίστοιχο τρίμηνο του προηγούμενου έτους και το εργατικό δυναμικό έφθασε στα 449.861 άτομα όσο περίπου ήταν το προηγούμενο τρίμηνο. Τα θετικά αποτελέσματα στην προσφορά εργασίας συνεχίζουν να στηρίζονται στο γεγονός ότι η **Εποχικά Διορθωμένη (ΕΔ) απασχόληση σε άτομα** συνέχισε και το 1^ο τρίμηνο του 2020 να μεταβάλλεται με θετικό ρυθμό σε σχέση με το 4^ο τρίμηνο του 2019 σημειώνοντας αύξηση κατά 0.5 ποσοστιαίες μονάδες (Διάγραμμα 1.1)¹.

Διάγραμμα 1.1: Τριμηνιαίο % ΕΔ απασχόλησης σε άτομα



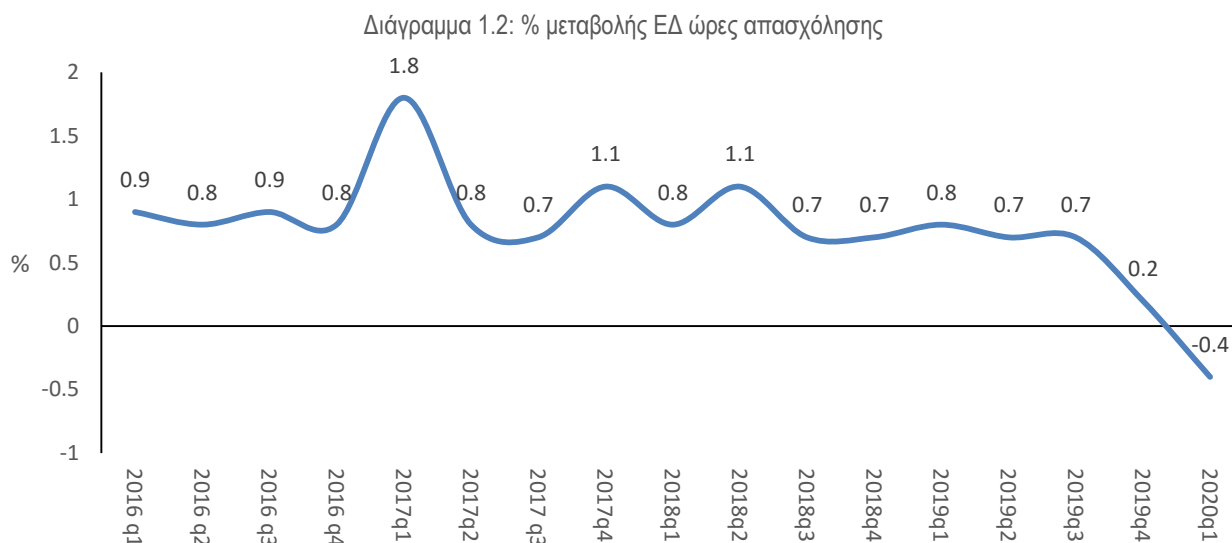
Η **υποαπασχόληση** ως ποσοστό του εργατικού δυναμικού περιορίστηκε το 1^ο τρίμηνο του 2020 στο 11% από το 11.2% που ήταν το προηγούμενο τρίμηνο. Η υποαπασχόληση ως ποσοστό του εργατικού δυναμικού το 1^ο τρίμηνο του 2019 ήταν στο 10.7% σημειώνοντας έτσι αύξηση κατά 0.3 ποσοστιαίες μονάδες το 1^ο τρίμηνο του 2020.

Οι **ΕΔ ώρες απασχόλησης** μειώθηκαν στο 1^ο τρίμηνο του 2020 κατά 0.4% σε σύγκριση με το προηγούμενο τρίμηνο (Διάγραμμα 1.2) ενώ σε σχέση με το 1^ο τρίμηνο του 2019 παρουσίασαν αύξηση κατά 1.8 ποσοστιαίες μονάδες.

Η αύξηση το 1^ο τρίμηνο του 2020 στην ΕΔ απασχόληση σε άτομα και η μείωση την ίδια περίοδο στις ΕΔ ώρες απασχόλησης σε σχέση με το προηγούμενο τρίμηνο δείχνει ότι οι επιχειρήσεις δεν προχώρησαν σε μειώσεις στο προσωπικό τους άμεσα προσαρμόζοντας την ίδια ώρα τις ώρες απασχόλησης.

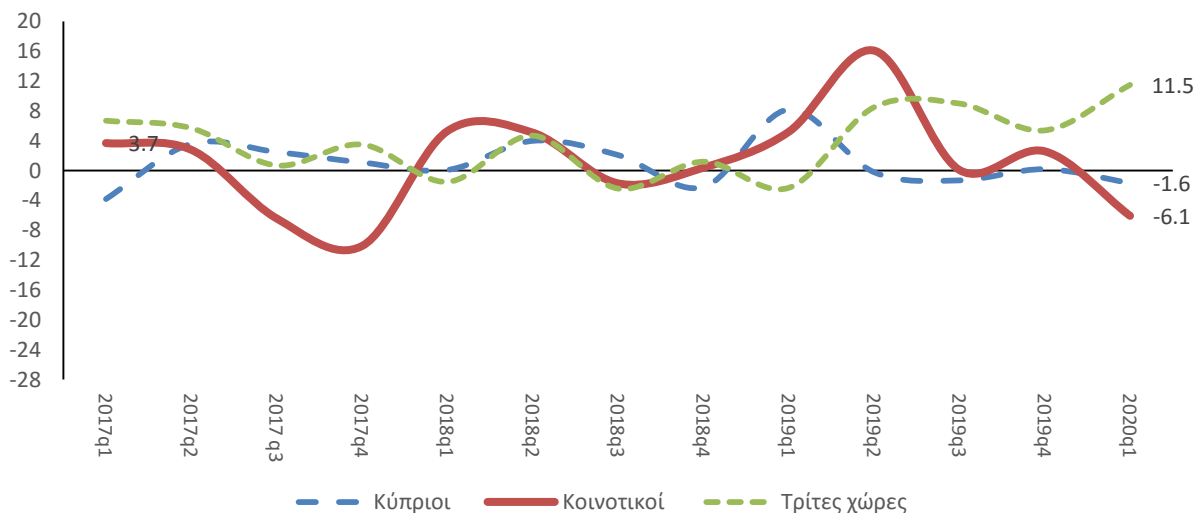
¹ Τα διαγράμματα, τα στατιστικά στοιχεία και ο Πίνακας με τα ALMPs παρουσιάζονται στο αντίστοιχο XL file της ιστοσελίδας ως παράρτημα κάτω από τον τίτλο Οικονομικοί Δείκτες.

Αυτή η εξέλιξη δεν οδηγεί στην αύξηση της βραχυχρόνιας ανεργίας και σε μεγάλο βαθμό αποδίδεται στην ευελιξία που διατηρεί η εγχώρια αγορά εργασίας.



Οι Κύπριοι που απασχολούνταν κατά το 1^ο τρίμηνο του 2020 μειώθηκαν με ρυθμό 1.6% σε σχέση με το προηγούμενο τρίμηνο. Παράλληλα, οι κοινοτικοί που εργάζονταν στην Κύπρο το 1^ο τρίμηνο του 2020 μειώθηκαν κατά 6.1% ενώ οι εργαζόμενοι από τρίτες χώρες σημείωσαν αύξηση κατά 11.5% σε σχέση με το προηγούμενο τρίμηνο (Διάγραμμα 1.3).

Διάγραμμα 1.3: Τριμηνιαία απασχόληση κατά εθνικότητα



Η κατανομή των εργαζομένων² με βάση την εθνικότητά τους το 1^ο τρίμηνο του 2020 ήταν 78% Κύπριοι, 10% κοινοτικοί και 11% από τρίτες χώρες.

² Πηγή: Υπηρεσίες Κοινωνικών Ασφαλίσεων

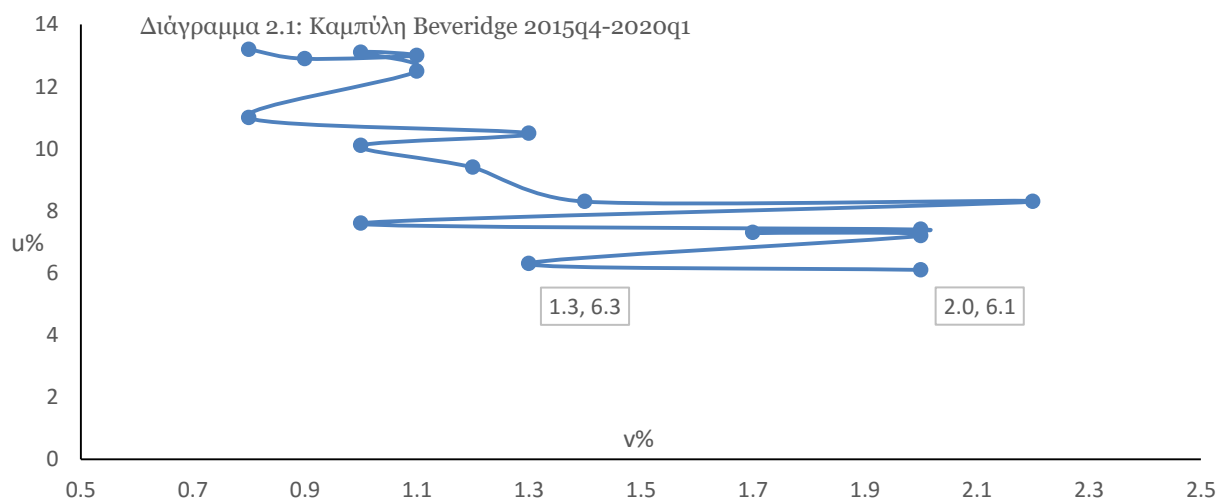
Οι τομείς οικονομικής δραστηριότητας που απασχολούνταν κυρίως οι Κύπριοι ήταν το Χονδρικό και Λιανικό Εμπόριο, οι Δραστηριότητες Υπηρεσιών Παροχής Καταλύματος και Υπηρεσιών Εστίασης, οι κατασκευές και οι Επαγγελματικές, Επιστημονικές και Τεχνικές Δραστηριότητες. Οι υπήκοοι της ΕΕ απασχολούνταν περισσότερο στις Δραστηριότητες Υπηρεσιών Παροχής Καταλύματος και Υπηρεσιών Εστίασης, στο Χονδρικό και Λιανικό Εμπόριο και στις Κατασκευές ενώ οι εργαζόμενοι από τρίτες χώρες απασχολούνταν κυρίως στις Δραστηριότητες Νοικοκυριών και στις Κατασκευές.

Το 1^ο τρίμηνο του 2020 υπολογίζεται ότι 95.319 πρόσωπα απασχολούνταν σε ευέλικτες³ μορφές απασχόλησης και αποτελούσε το 21.2% του εργατικού δυναμικού.

2. ΖΗΤΗΣΗ ΕΡΓΑΣΙΑΣ

Από πλευράς της ζήτησης εργασίας, το 1^ο τρίμηνο του 2020 συνεχίστηκε η σταθερή αύξηση στο ποσοστό των κενών θέσεων κατά 2% ενώ το ποσοστό της ΕΔ ανεργίας με βάση τα στοιχεία της Ευρωπαϊκής Στατιστικής Υπηρεσίας μειώθηκε στο 6.1%.

Σε συνδυασμό με τη μείωση της ανεργίας οι πιο πάνω τάσεις προκάλεσαν τη μετατόπιση της καμπύλης Beveridge⁴ προς τα δεξιά (Διάγραμμα 2.1).



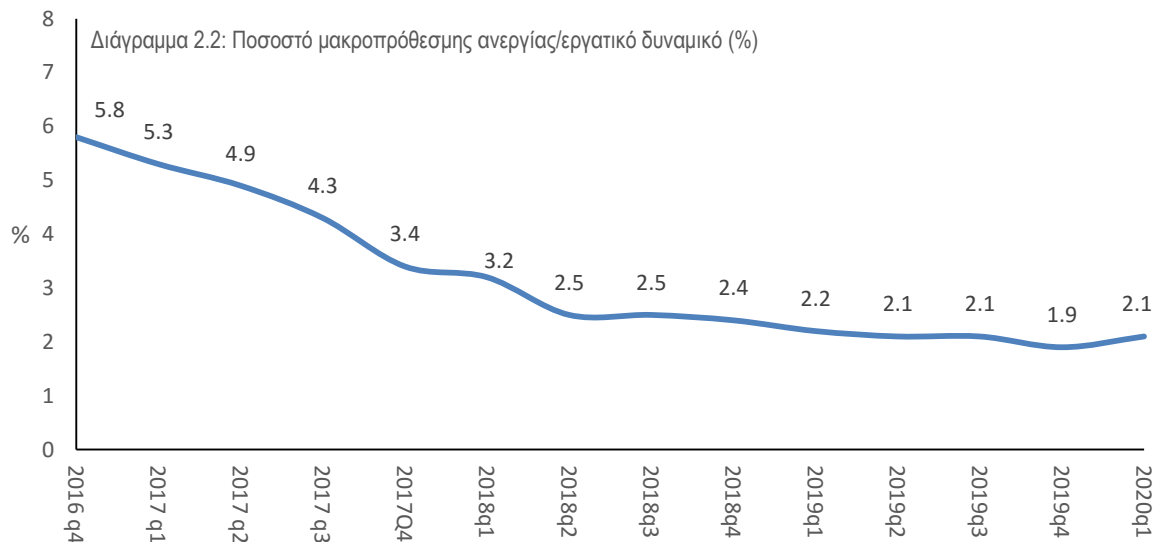
³ Στις ευέλικτες μορφές απασχόλησης συγκαταλέγονται όσοι εργαζόμενοι έχουν προσωρινά συμβόλαια και όσοι εργάζονται με καθεστώς μερικής απασχόλησης αναφορικά με τις ώρες απασχόλησης.

⁴ Η καμπύλη Beveridge ή καμπύλη UV αποτελεί μια γραφική αναπαράσταση της σχέσης ανάμεσα στα ποσοστά της ανεργίας και του ποσοστού των κενών θέσεων εργασίας (ο αριθμός των κενών θέσεων εργασίας ως ποσοστό του εργατικού δυναμικού).

Η ΕΔ εγγεγραμμένη ανεργία το πρώτο τρίμηνο του 2020 κατά μέσο όρο ήταν στα 22134 πρόσωπα ενώ το προηγούμενο τρίμηνο ήταν στα 21.416 πρόσωπα σημειώνοντας αύξηση κατά περίπου 300 πρόσωπα.

Η διατήρηση της εγγεγραμμένης ανεργίας σε χαμηλά επίπεδα αναμένεται μεταξύ άλλων να οδηγήσει σε σταθεροποίηση των πληρωμών σε επίδομα ανεργίας υποβοηθώντας τη διατήρηση των δημοσίων δαπανών της γενικής κυβέρνησης σε βιώσιμο επίπεδο.

Παράλληλα, η μακροπρόθεσμη ανεργία (12 μήνες και άνω) ως ποσοστό του εργατικού δυναμικού το 1^ο τρίμηνο του 2020 σε σχέση με το 1^ο τρίμηνο του 2019 παρέμεινε περίπου στο ίδιο επίπεδο του εργατικού δυναμικού (Διάγραμμα 2.2) ενώ παρουσίασε αύξηση κατά 0.2 ποσοστιαίες μονάδες σε σχέση με ένα τρίμηνο προηγουμένως.



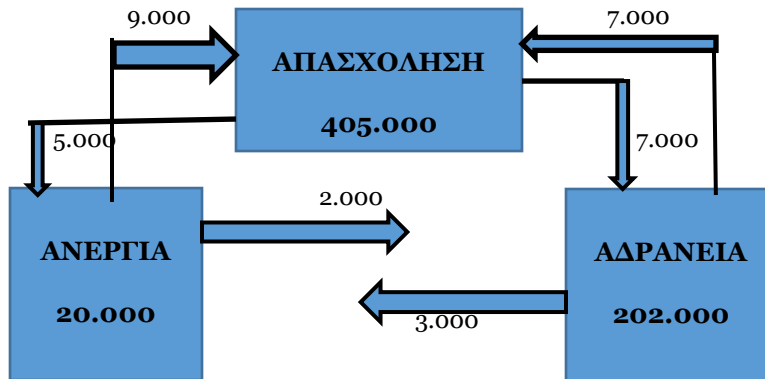
• ΔΙΑΓΡΑΜΜΑ ΡΟΕΣ ΑΠΑΣΧΟΛΗΣΗΣ-ΑΝΕΡΓΙΑΣ-ΑΔΡΑΝΕΙΑΣ

Με βάση στοιχεία που δημοσιεύει σε τριμηνιαία βάση η Ευρωπαϊκή Στατιστική Υπηρεσία (Eurostat) παρακολουθείται η συνεχής ροή μετακίνησης των ατόμων από την απασχόληση στην ανεργία και στην αδράνεια, από την ανεργία στην απασχόληση και στην αδράνεια και από την αδράνεια στην απασχόληση και στην ανεργία.

Με τον τρόπο αυτό μπορεί να διαπιστωθεί πιο καθαρά ο αριθμός των ατόμων που κινούνται ανάμεσα στις πιο πάνω μεταβλητές και αυτό μπορεί να αποτελέσει ένα επιπρόσθετο στοιχείο στην ανάλυση που ήδη πραγματοποιείται από το Υπουργείο Οικονομικών κάθε τρίμηνο για την αγορά εργασίας.

Με βάση τα στοιχεία από την Eurostat για το 4^ο τρίμηνο του 2019 σε σχέση με το προηγούμενο τρίμηνο του ίδιου έτους παρατίθεται πιο κάτω σχετικό διάγραμμα για το πώς επηρεάζονται τα αποθέματα και οι ροές των απασχολούμενων, ανέργων και αδρανών.

Το συμπέρασμα που εξάγεται στο πιο κάτω διάγραμμα φανερώνει ότι μεταξύ 2019q4/q3 η καθαρή ροή απασχόλησης αυξήθηκε κατά 4.000 πρόσωπα ή περίπου κατά 1% της συνολικής απασχόλησης.

Ροές προς/από την Απασχόληση-Ανεργία-Αδράνεια

- α) Η καθαρή ροή απασχόλησης αυξήθηκε κατά 4.000 μεταξύ του 2019q3-2019q4.
 β) Η καθαρή ροή ανεργίας μειώθηκε κατά 3.000.
 γ) Η καθαρή ροή αδράνειας μειώθηκε κατά 1.000.

3. ΕΝΕΡΓΑ ΣΧΕΔΙΑ ΑΠΑΣΧΟΛΗΣΗΣ

Τα Ενεργά Σχέδια Απασχόλησης αποτελούν ένα βασικό εργαλείο που χρησιμοποιείται για τη συγκράτηση και τη μείωση των ανέργων και συναφώς του ποσοστού ανεργίας. Ο σκοπός των σχεδίων είναι η επανένταξη των ανέργων στην αγορά εργασίας, έτσι ώστε να μη χάσουν την επαφή τους με την αγορά εργασίας μέσω της διατήρησης και βελτίωσης των δεξιοτήτων τους. Με τον τρόπο αυτό θα μπορέσουν σε μεταγενέστερο στάδιο και όταν η οικονομία ανακάμψει να επαναπροσληφθούν. Σημειώνεται ότι ο ρόλος των εν λόγω σχεδίων θεωρείται καταλυτικός σε περιόδους υψηλής ανεργίας αλλά και σε περιόδους χαμηλής ανεργίας, αφού μέσω των ενεργών σχεδίων οι συμμετέχοντες μπορούν να καταρτιστούν περαιτέρω.

Τα σχέδια ενεργής απασχόλησης είναι στοχευμένα ανάλογα με τις προτεραιότητες που θέτει η κυβέρνηση και τις εκάστοτε ανάγκες της οικονομίας ενώ πολλά από αυτά χρηματοδοτούνται από εθνικούς πόρους ή/και συγχρηματοδοτούνται από το Ευρωπαϊκό Κοινωνικό Ταμείο της ΕΕ.

Στο Παράρτημα που ακολουθεί παρατίθεται Πίνακας⁵ που καλύπτει τα ενεργητικά μέτρα πολιτικής για την αγορά εργασίας τα οποία υλοποιούνται από το Τμήμα Εργασίας και την Αρχή Ανάπτυξης Ανθρώπινου Δυναμικού. Στον Πίνακα παρουσιάζεται: ο διαχωρισμός με βάση την πηγή χρηματοδότησης ανάμεσα σε Εθνικούς πόρους και σε συγχρηματοδοτούμενα προγράμματα, τη στόχευση ανάλογα με τις ομάδες-στόχους, ηλικιακές ομάδες, οικονομικούς τομείς, ευάλωτες ομάδες μεταξύ των οποίων περιλαμβάνονται άνεργοι, άνεργοι λήπτες ΕΕΕ, νέοι κάτω των 30 ετών, μακροχρόνια άνεργοι, μακροχρόνια άνεργοι λήπτες δημοσίου βοηθήματος, άτομα με αναπηρίες, άτομα με χρόνιες παθήσεις καθώς και προγράμματα που προσφέρονται από την Αρχή Ανάπτυξης Ανθρώπινου Δυναμικού που στοχεύουν στην ένταξη, επανένταξη και κατάρτιση ανέργων στην αγορά εργασίας.

Για την προγραμματική περίοδο 2015-2022 προϋπολογίστηκαν €125.843.000 εκ από τα οποία €43.193.000 προέρχονταν από εθνικούς πόρους και τα υπόλοιπα €82.650.000 ήταν συγχρηματοδοτούμενα με την Ευρωπαϊκή Ένωση.

Για το έτος 2018 ποσό €9.441.270 αποτελούσε χρηματοδότηση από εθνικούς πόρους και ποσό €9.000.000 συγχρηματοδοτούμενα. Για το 2019 ποσό €9.679.430 αποτελούσε χρηματοδότηση από εθνικούς πόρους και ποσό €15.100.000 ήταν συγχρηματοδοτούμενα. Για το 2020 η συνολική προϋπολογιζόμενη δαπάνη για τα ενεργητικά σχέδια πολιτικής στην αγορά εργασίας ανέρχεται σε € 13.750.030.

ΠΑΡΑΡΤΗΜΑ: ΕΝΕΡΓΑ ΣΧΕΔΙΑ ΑΠΑΣΧΟΛΗΣΗΣ

⁵ Πηγή: Τμήμα Εργασίας και Αρχή Ανάπτυξης Ανθρώπινου Δυναμικού