



# Αγορά Εργασίας

**Μάρτιος, 2020**

## ΠΕΡΙΕΧΟΜΕΝΑ

<b>Σύνοψη</b> .....	3
<b>1. Προσφορά εργασίας</b> .....	4-5
• Απασχόληση	
• Ώρες εργασίας	
• Ευέλικτες μορφές απασχόλησης	
• Απασχόληση κατά εθνικότητα	
<b>2. Ζήτηση εργασίας</b> .....	6-7
• Ποσοστό κενών θέσεων-ποσοστό ανεργίας	
• Εγγεγραμμένη ανεργία	
• Μακροπρόθεσμη ανεργία ως ποσοστό εργατικού δυναμικού	

### Διάγραμμα ροών Απασχόλησης-Ανεργίας-Αδράνειας

<b>3. Ενεργά Σχέδια Απασχόλησης</b> .....	8-10
---	------

### ΔΙΑΓΡΑΜΜΑΤΑ

- 1.1 Ετήσιο ποσοστό Απασχόλησης εποχικά διορθωμένο, 2015-2019
- 1.2 Ετήσιος ρυθμός μεταβολής εποχικά διορθωμένες ώρες εργασίας, 2015-2019
- 1.3 Ετήσιος ρυθμός μεταβολής αριθμού εργαζομένων κατά εθνικότητα 2016-2019
- 2.1 Ετήσιο ποσοστό κενών θέσεων εργασίας-ανεργίας, 2015-2019
- 2.2 Ετήσιο ποσοστό μακροπρόθεσμης ανεργίας στο εργατικό δυναμικό, 2015-2019

## ΣΥΝΟΨΗ

Κατά το 2019, η αγορά εργασίας ανέκαμψε σημαντικά ακολουθώντας τους ψηλούς ρυθμούς οικονομικής ανάπτυξης, που εκτιμάται το 2019 στο 3.2% σύμφωνα με τις τελευταίες προβλέψεις της Στατιστικής Υπηρεσίας. Παράλληλα, όλοι οι βασικοί επιμέρους δείκτες που σχετίζονται με την αγορά εργασίας επιβεβαιώνουν τη βελτίωση της πιο πάνω εικόνας.

Η απασχόληση σε άτομα και ώρες εργασίας συγκριτικά με το 2018, αυξήθηκαν κατά μέσο όρο κατά 3.0% και 2.7% αντίστοιχα σε εποχικά διορθωμένους όρους (ΕΔ).

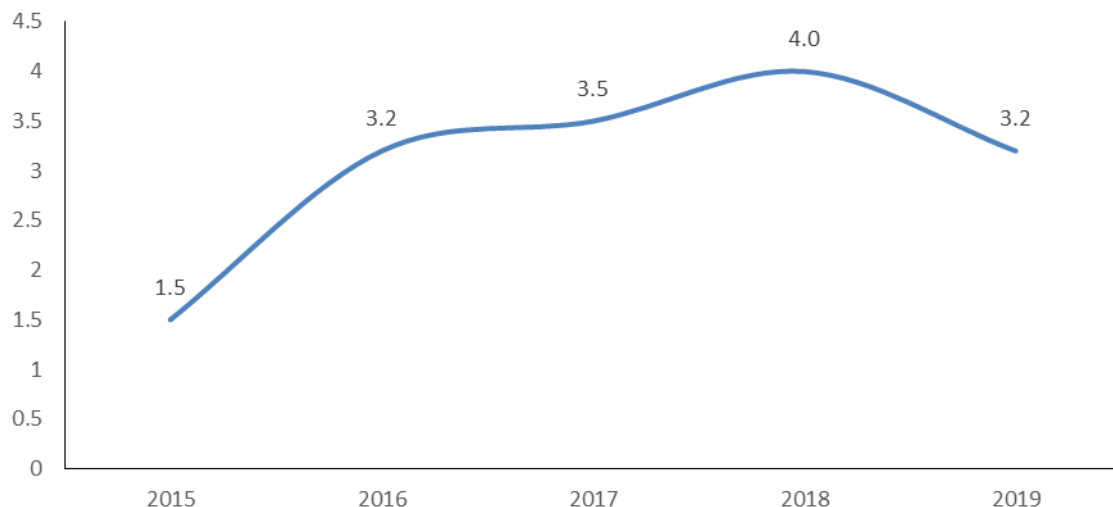
Η απασχόληση στο δημόσιο τομέα το 2019 σημείωσε μικρή μείωση ως ποσοστό των ΕΔ απασχόλησης σε άτομα και έφθασε το 11.7%. Η μείωση οφείλεται στην αύξηση των ΕΔ απασχόλησης σε άτομα. Μείωση κατά 7852 άτομα κατά μέσο όρο σημείωσε και η υποαπασχόληση το 2019 συγκριτικά με το 2018 και ως ποσοστό του εργατικού δυναμικού περιορίστηκε στο 10.6% από το 12.6%.

**Παράλληλα, το ποσοστό ανεργίας ως ποσοστό του εργατικού δυναμικού σημείωσε σημαντική μείωση από 8.4% που κατέγραψε το 2018 στο 7.1% το 2019, σημειώνοντας μια σημαντική μείωση κατά 1.3% ποσοστιαίες μονάδες, η οποία σε μεγάλο βαθμό αποδίδεται στην αύξηση της απασχόλησης που το 2019 σε σχέση με το 2018 αυξήθηκε κατά τρεις ποσοστιαίες μονάδες. Μείωση κατέγραψε και η ανεργία των νέων που από το 20.2% το 2018 περιορίστηκε στο 17% το 2019. Περαιτέρω, το ποσοστό των μακροπρόθεσμα άνεργων ως ποσοστό του εργατικού δυναμικού σημείωσε περαιτέρω μείωση από το 2.7% το 2018 στο 2.1% το 2019.**

## 1. ΠΡΟΣΦΟΡΑ ΕΡΓΑΣΙΑΣ

Οι θετικές ενδείξεις στην προσφορά εργασίας στηρίζονται στο ότι η απασχόληση σε άτομα με ΕΔ, συνέχισε κατά μέσο όρο να αυξάνεται με θετικό ρυθμό ύψους 3.2% το 2019 (Διάγραμμα 1.1).

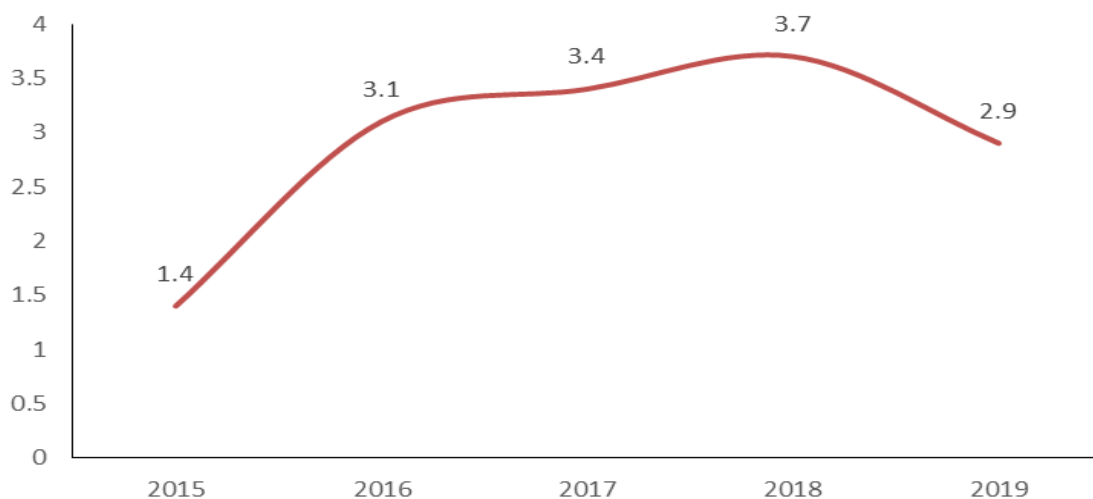
Διάγραμμα 1.1: Ποσοστιαία μεταβολή, ΕΔ Απασχόληση σε άτομα



Πηγή: Στατιστική Υπηρεσία

Παράλληλα, κατά μέσο όρο το εργατικό δυναμικό αυξήθηκε κατά 10.609 πρόσωπα το 2019 σε σχέση με το 2018 και οι εποχικά διορθωμένες ώρες απασχόλησης αυξήθηκαν κατά μέσο όρο το 2019 κατά 2.9% συγκριτικά με το 2018 (Διάγραμμα 1.2).

Διάγραμμα 1.2: Ποσοστιαία μεταβολή ΕΔ ώρες εργασίας

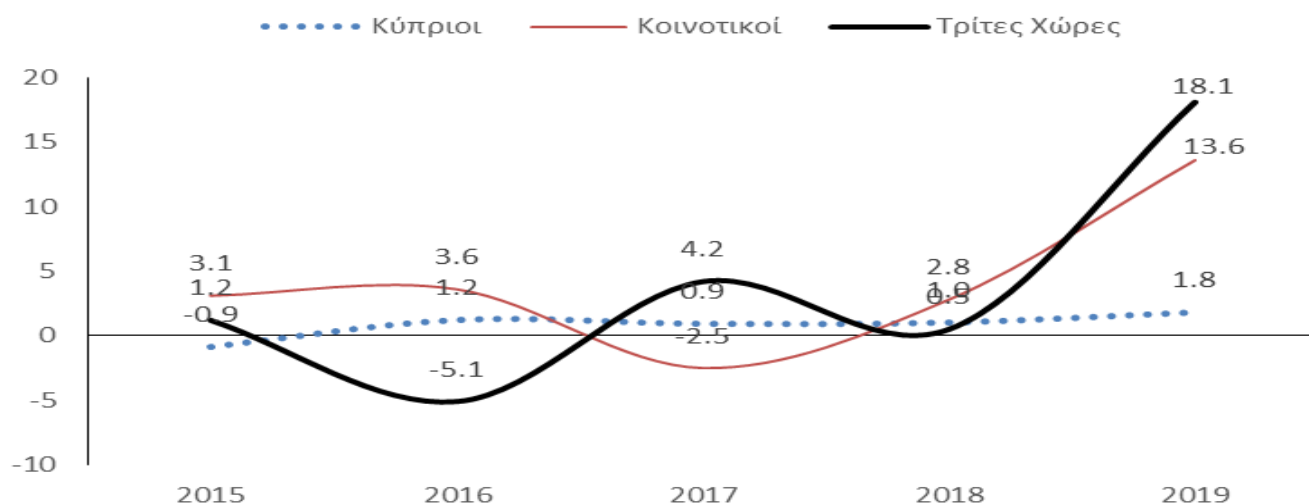


Η απασχόληση στο δημόσιο<sup>1</sup> τομέα με βάση στοιχεία του Τμήματος Δημόσιας Διοίκησης και Προσωπικού κατά μέσο όρο σημείωσε μείωση το 2019 και αποτελούσε κατά μέσο όρο το 10.9% των ΕΔ απασχόλησης από 11.6% που ήταν το 2018. Η μείωση οφείλεται στην αύξηση των ΕΔ απασχόλησης το 2019 συγκριτικά με το 2018 και στην συγκρατημένη αύξηση της απασχόλησης στο δημόσιο τομέα.

Η απασχόληση Κυπρίων το 2019 αυξήθηκε κατά μέσο όρο κατά 1.8% συγκριτικά με το 2018 καθώς και η απασχόληση ατόμων από χώρες μέλη της Ε.Ε. αυξήθηκε για την ίδια περίοδο κατά 13.6% όπως και η απασχόληση ατόμων από τρίτες χώρες κατά 18.1% (Διάγραμμα 1.3).

Οι τομείς οικονομικής δραστηριότητας που απασχολούνται οι Κύπριοι ήταν το Χονδρικό και Λιανικό Εμπόριο, οι Δραστηριότητες Υπηρεσιών Παροχής Καταλύματος και Υπηρεσιών Εστίασης, οι κατασκευές, η μεταποίηση, η εκπαίδευση, και οι Επαγγελματικές, Επιστημονικές και Τεχνικές Δραστηριότητες. Οι υπήκοοι των χωρών μελών της Ε.Ε. εργοδοτούνταν κυρίως στους τομείς Δραστηριότητες Υπηρεσιών Παροχής Καταλύματος και Υπηρεσιών Εστίασης, στο Χονδρικό και Λιανικό Εμπόριο και στις Κατασκευές ενώ οι υπήκοοι Τρίτων Χωρών απασχολούνταν κυρίως στις Δραστηριότητες Νοικοκυριών, στις Κατασκευές και στη Γεωργία.

Διάγραμμα 1.3: Απασχόληση κατά εθνικότητα

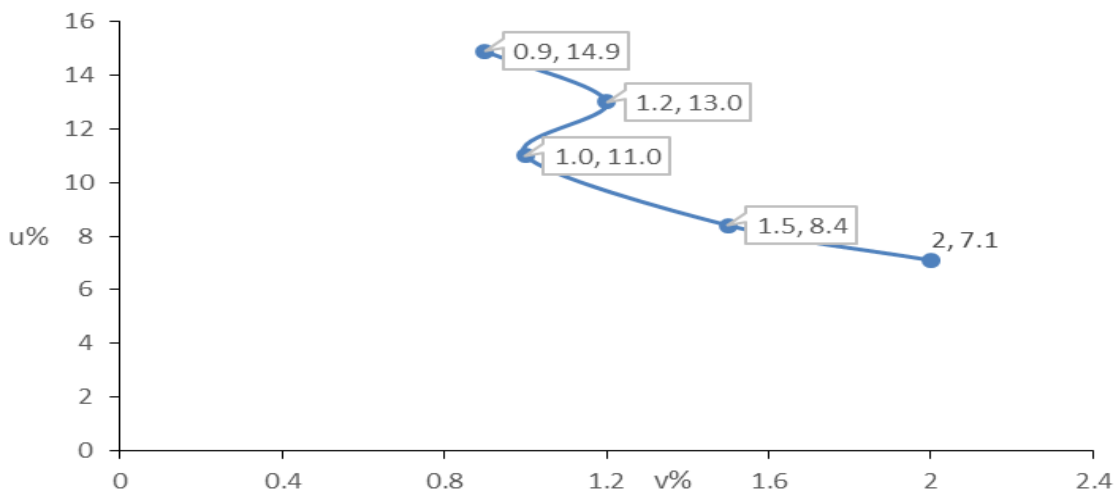


<sup>1</sup> Πηγή: ΤΔΔΠ

## 2. ΖΗΤΗΣΗ ΕΡΓΑΣΙΑΣ

Από πλευράς ζήτησης εργασίας το 2019 παρατηρήθηκε αύξηση στο ποσοστό των κενών θέσεων κατά μέσο όρο 1.9% συντείνοντας στη μείωση του ποσοστού ανεργίας κατά 1.3 π.μ. το 2019. Σε συνδυασμό με τη μείωση της ανεργίας το 2019 σε σχέση με το 2018, οι πιο πάνω τάσεις συνεπάγονται τη μετατόπιση της καμπύλης Beveridge<sup>2</sup> προς τα κάτω και δεξιά (Διάγραμμα 2.1).

Διάγραμμα 2.1 Ποσοστό ανεργίας &amp; κενών θέσεων



Οι ΕΔ εγγεγραμμένη ανεργία το 2019, παρουσίασε κατά μέσο όρο μείωση κατά 4544 άτομα του εργατικού δυναμικού σε πραγματικά στοιχεία σε σχέση με το 2018. Σύμφωνα με τα στοιχεία που τηρούνται στα επαρχιακά γραφεία εργασίας, ο μέσος αριθμός των ΕΔ εγγεγραμμένων ανέργων το 2019 κατήλθε στα 22.277 από 26.821 άτομα που ήταν το 2018 σημειώνοντας ποσοστιαία μείωση ύψους 17%.

Η συνεχής και σταθερή μείωση της εγγεγραμμένης ανεργίας αποτελεί ένδειξη των προοπτικών του ποσοστού αύξησης της συνολικής απασχόλησης και μείωσης της ανεργίας που υπολογίζονται στη βάση ερευνών που διεξάγει η Στατιστική Υπηρεσία. Η εξέλιξη αυτή αναμένεται μεταξύ άλλων να οδηγήσει σε περαιτέρω μείωση των πληρωμών σε επιδόματα ανεργίας και πλεονασμού αυξάνοντας παράλληλα τα δημόσια έσοδα που σχετίζονται με την αύξηση της απασχόλησης υποβοηθώντας στη βελτίωση των δημοσίων οικονομικών και περιορίζοντας τις πιέσεις στη ρευστότητα του Ταμείου Κοινωνικών Ασφαλίσεων.

Η ανεργία για άτομα ηλικίας 15-24 το 2019 μειώθηκε κατά μέσο όρο από το 20.2% το 2018 στο 17% το 2019.

Παράλληλα, η μακροπρόθεσμη ανεργία (12 μήνες και άνω) ως ποσοστό του εργατικού δυναμικού περιορίστηκε κατά μέσο όρο από το 2.7% το 2018 στο 2.1% του εργατικού δυναμικού το 2019.

<sup>2</sup> Η καμπύλη Beveridge ή καμπύλη UV αποτελεί μια γραφική αναπαράσταση της σχέσης ανάμεσα στα ποσοστά της ανεργίας και του ποσοστού των κενών θέσεων εργασίας (ο αριθμός των κενών θέσεων εργασίας ως ποσοστό του εργατικού δυναμικού).

Διάγραμμα 2.2.



### Ροές Απασχόλησης-Ανεργίας-Αδράνειας

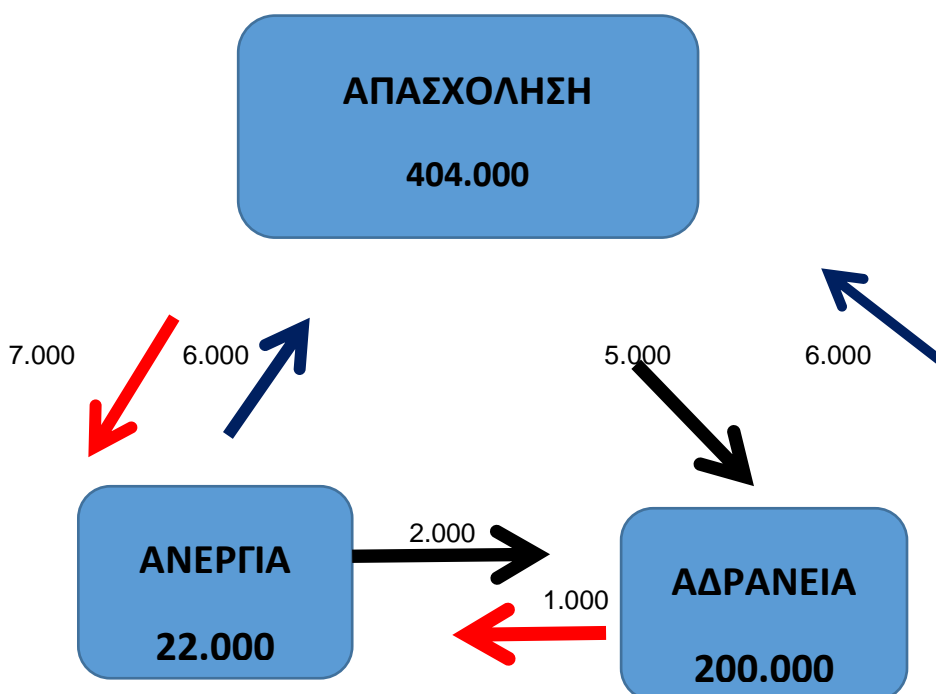
Με βάση στοιχεία που δημοσιεύει σε τριμηνιαία βάση η Ευρωπαϊκή Στατιστική Υπηρεσία (Eurostat) παρακολουθείται η συνεχής ροή μετακίνησης των ατόμων από την απασχόληση στην ανεργία και στην αδράνεια, από την ανεργία στην απασχόληση και στην αδράνεια και από την αδράνεια στην απασχόληση και στην ανεργία.

Με τον τρόπο αυτό μπορεί να διαπιστωθεί πιο καθαρά ο αριθμός των ατόμων που κινούνται ανάμεσα στις πιο πάνω μεταβλητές και αυτό μπορεί να αποτελέσει ένα επιπρόσθετο στοιχείο στην ανάλυση που ήδη πραγματοποιείται από το Υπουργείο Οικονομικών κάθε τρίμηνο για την αγορά εργασίας.

Με βάση τα στοιχεία από την Eurostat για το 3<sup>ο</sup> τρίμηνο του 2019 σε σχέση με το προηγούμενο τρίμηνο του ίδιου έτους παρατίθεται πιο κάτω σχετικό διάγραμμα για το πώς επηρεάζονται τα αποθέματα των απασχολούμενων, ανέργων και αδρανών από τις αντίστοιχες ροές για την κυπριακή οικονομία.

Το συμπέρασμα που εξάγεται στο πιο κάτω διάγραμμα φανερώνει ότι μεταξύ 2019q3/q2, οι καθαρές ροές απασχόλησης, ανεργίας και αδράνειας παρέμειναν σταθερές.

### Διάγραμμα Ροών Απασχόλησης-Ανεργίας-Αδράνειας



- α) Οι καθαρές ροές απασχόλησης παρέμειναν σταθερές.
- β) Οι καθαρές ροές ανεργίας παρέμειναν σταθερές.
- γ) Οι καθαρές ροές αδράνειας παρέμειναν σταθερές.

### 3. ΕΝΕΡΓΑ ΣΧΕΔΙΑ ΑΠΑΣΧΟΛΗΣΗΣ

Τα Ενεργά Σχέδια Απασχόλησης αποτελούν ένα βασικό εργαλείο που χρησιμοποιείται για τη συγκράτηση και τη μείωση των ανέργων και συναφώς του ποσοστού ανεργίας. Ο σκοπός των σχεδίων είναι η επανένταξη των ανέργων στην αγορά εργασίας, έτσι ώστε να μη χάσουν την επαφή τους με την αγορά εργασίας μέσω της διατήρησης και βελτίωσης των δεξιοτήτων τους. Με τον τρόπο αυτό θα μπορέσουν σε μεταγενέστερο στάδιο και όταν η οικονομία ανακάμψει να επαναπροσληφθούν. Σημειώνεται ότι ο ρόλος των εν λόγω σχεδίων θεωρείται καταλυτικός σε περιόδους υψηλής ανεργίας αλλά και σε περιόδους χαμηλής ανεργίας, αφού μέσω των ενεργών σχεδίων οι συμμετέχοντες μπορούν να καταρτιστούν περαιτέρω.

Τα σχέδια ενεργούς απασχόλησης είναι στοχευμένα ανάλογα με τις προτεραιότητες που θέτει η κυβέρνηση και τις εκάστοτε ανάγκες της οικονομίας ενώ πολλά από αυτά χρηματοδοτούνται από εθνικούς πόρους ή/και συγχρηματοδοτούνται από το Ευρωπαϊκό Κοινωνικό Ταμείο της ΕΕ. Στο



Παράρτημα που ακολουθεί παρατίθεται Πίνακας<sup>3</sup> που καλύπτει ευάλωτες ομάδες του πληθυσμού, μεταξύ των οποίων περιλαμβάνονται άνεργοι, άνεργοι λήπτες ΕΕΕ, νέοι κάτω των 30 ετών, μακροχρόνια άνεργοι, μακροχρόνια άνεργοι λήπτες δημοσίου βοηθήματος και καθώς προγράμματα που προσφέρονται από την Αρχή Ανάπτυξης Ανθρώπινου Δυναμικού που στοχεύουν στην ένταξη, επανένταξη και κατάρτιση ανέργων στην αγορά εργασίας.

Για τη χρονική περίοδο 2015-2022 το συνολικό προ υπολογιζόμενο ποσό από εθνικούς και κοινοτικούς πόρους ανέρχεται στα €112.4 εκ. και για το 2018 το ποσό αυτό ανήλθε στα €15.8 εκ.

---

<sup>3</sup> Πηγή: Τμήμα Εργασίας και Αρχή Ανάπτυξης Ανθρώπινου Δυναμικού