

# ΥΛΟΠΟΙΗΣΗ ΚΡΑΤΙΚΟΥ ΠΡΟΫΠΟΛΟΓΙΣΜΟΥ ΚΑΙ ΕΞΕΛΙΞΕΙΣ

## ΣΤΑ ΔΗΜΟΣΙΑ ΟΙΚΟΝΟΜΙΚΑ

Ιανουάριος - Σεπτέμβριος 2009

### Περίληψη

1. Η πρωτόγνωρη οικονομική κρίση, με ανησυχητικές και απρόβλεπτες προεκτάσεις όσον αφορά την έκταση και τη διάρκειά της, οδηγεί σε μειωμένη ζήτηση για εξαγωγές, μειωμένη τουριστική κίνηση και μειωμένη παραγωγή και ανεργία.

2. Ως εκ τούτου, οι εξελίξεις στα δημόσια οικονομικά κατά το πρώτο εννιάμηνο του 2009 παρουσίασαν ανατροπή. Το δημοσιονομικό ισοζύγιο μετατράπηκε σε ελλειμματικό και ανήλθε στο -2,5% του ΑΕΠ σε σύγκριση με πλεόνασμα της τάξης του 2,7% την αντίστοιχη περίοδο του 2008.

3. Μετά την επιβράδυνση στο ρυθμό αύξησης των δημόσιων εσόδων κατά το τέταρτο τρίμηνο του 2008, τα δημόσια έσοδα κατά το πρώτο εννιάμηνο του 2009 παρουσίασαν μείωση. Συγκεκριμένα, τα δημόσια έσοδα μειώθηκαν με ρυθμό ύψους -12,0% σε σύγκριση με αύξηση 7,6% την αντίστοιχη περίοδο του 2008, αντικατοπτρίζοντας την επιβράδυνση της κυπριακής οικονομίας και ιδιαίτερα τη μείωση της δραστηριότητας του τομέα των κατασκευών και ακινήτων.

4. Σε αντίθεση με τα έσοδα, οι δαπάνες παρουσιάζουν επιτάχυνση και αυξάνονται με ρυθμούς ψηλότερους από τις ετήσιες προβλέψεις. Συγκεκριμένα, ο ρυθμός αύξησης των δημοσίων δαπανών ανήλθε οριακά στο 6,6% σε σύγκριση με την ετήσια πρόβλεψη ύψους 5,5%.

5. Με βάση τα πιο πάνω και εάν συνεχισθούν οι τάσεις του πρώτου εννιαμήνου, το δημοσιονομικό ισοζύγιο για ολόκληρο το 2009 υπολογίζεται να είναι ελλειμματικό και να ξεπεράσει το 4,5%<sup>1</sup> του ΑΕΠ σε σύγκριση με πλεόνασμα ύψους 0,9% τον προηγούμενο χρόνο. Με στόχο τη συγκράτηση του δημοσιονομικού ελλείμματος ελαφρά κάτω από το σημείο αναφοράς η κυβέρνηση προχώρησε στη λήψη μέτρων. Τα μέτρα

---

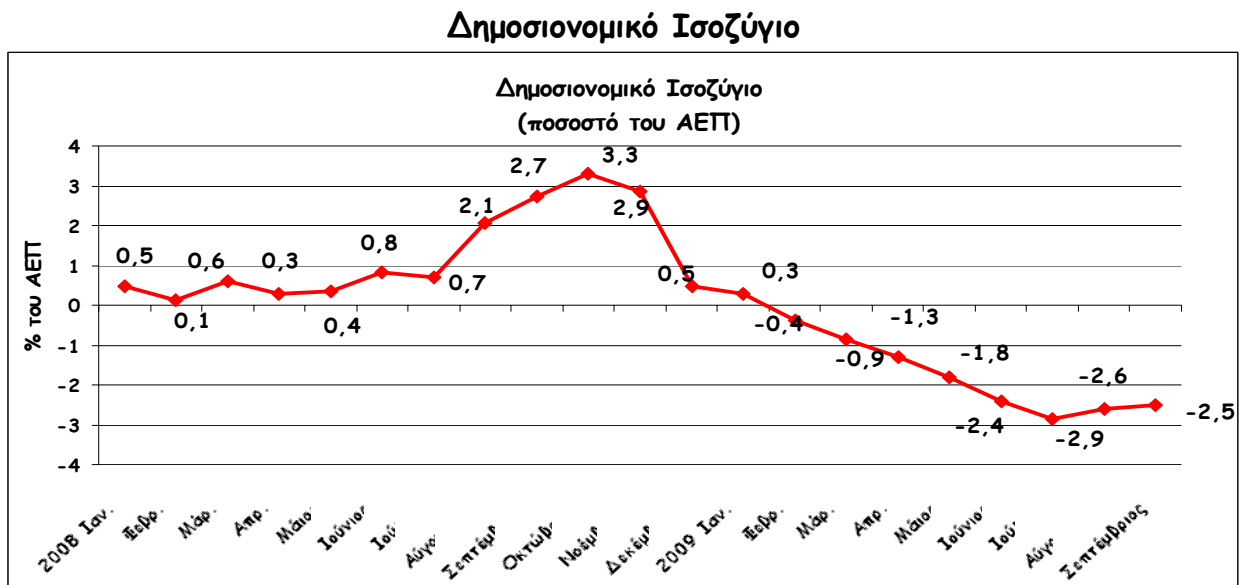
<sup>1</sup> Η πρόβλεψη σύμφωνα με το Πρόγραμμα Σταθερότητας 2009-2012 για το δημοσιονομικό ισοζύγιο του 2009 ως ποσοστό του ΑΕΠ ανέρχεται σε έλλειμμα ύψους 0,8%.

αυτά περιλαμβάνουν, μεταξύ άλλων, τη συγκράτηση των λειτουργικών δαπανών της δημόσιας υπηρεσίας στα επίπεδα του 2008 και εκεί που υπάρχουν περιθώρια κάτω από τα επίπεδα αυτά.

6. Το δημόσιο χρέος ως ποσοστό του ΑΕΠ εκτιμάται ότι θα αυξηθεί και θα κυμανθεί γύρω στο 53,8<sup>2</sup>% σε σύγκριση με 49,3% τον προηγούμενο χρόνο.

### Ανάλυση

7. Πιο συγκεκριμένα, το δημοσιονομικό ισοζύγιο<sup>3</sup> την υπό αναφορά περίοδο παρουσίασε έλλειμμα της τάξης του -2,5% του ΑΕΠ σε σύγκριση με πλεόνασμα 2,7% την αντίστοιχη περίοδο του 2008. Σε απόλυτους αριθμούς, το δημοσιονομικό έλλειμμα κατά την υπό αναφορά περίοδο ανήλθε στα - €430,6 εκ. σε σύγκριση με πλεόνασμα ύψους €461,7 εκ. το 2008. Η πιο πάνω εξέλιξη αντικατοπτρίζεται και στο πρωτογενές ισοζύγιο<sup>4</sup> (primary balance) το οποίο παρουσίασε έλλειμμα ύψους - €83,1 εκ. σε σύγκριση με πλεόνασμα ύψους €986,5 εκ. που ήταν την αντίστοιχη περίοδο του 2008.



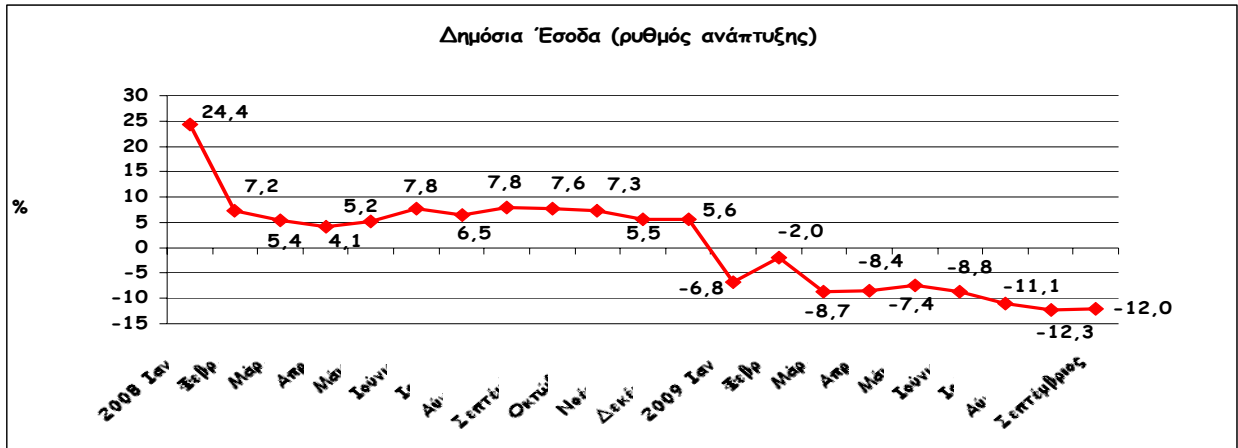
<sup>2</sup> Η πρόβλεψη σύμφωνα με το Πρόγραμμα Σταθερότητας 2009-2012 για το δημόσιο χρέος ως ποσοστό του ΑΕΠ ανέρχεται στο 46,8%.

<sup>3</sup> Το ισοζύγιο υπολογίζεται σε χρηματική βάση (cash basis) και περιλαμβάνει τους λογαριασμούς της Κεντρικής Κυβέρνησης και του Τ.Κ.Α.

<sup>4</sup> Το πρωτογενές ισοζύγιο είναι το δημοσιονομικό έλλειμμα (έσοδα - δαπάνες) εξαιρουμένης της καταβολής τοκοχρεολυσίων.

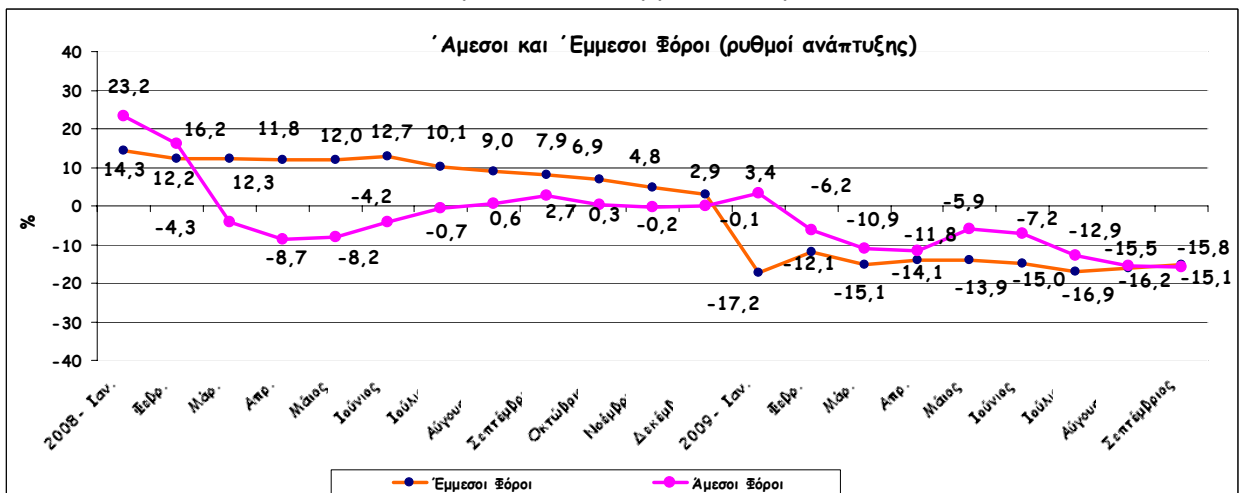
8. Τα δημόσια έσοδα κατά το πρώτο εννιάμηνο του 2009 παρουσιάζουν μείωση σε σχέση με τους ρυθμούς αύξησης του προηγούμενου χρόνου αντικατοπτρίζοντας την ουσιαστική μείωση της δραστηριότητας του τομέα κατασκευών και ακινήτων καθώς και της ιδιωτικής κατανάλωσης. Ο ρυθμός μείωσης των δημόσιων εσόδων κατά το πρώτο εννιάμηνο του 2009 έφθασε το -12,0% σε σύγκριση με το ρυθμό αύξησης 7,6% την αντίστοιχη περίοδο του προηγούμενου χρόνου.

### Δημόσια Έσοδα



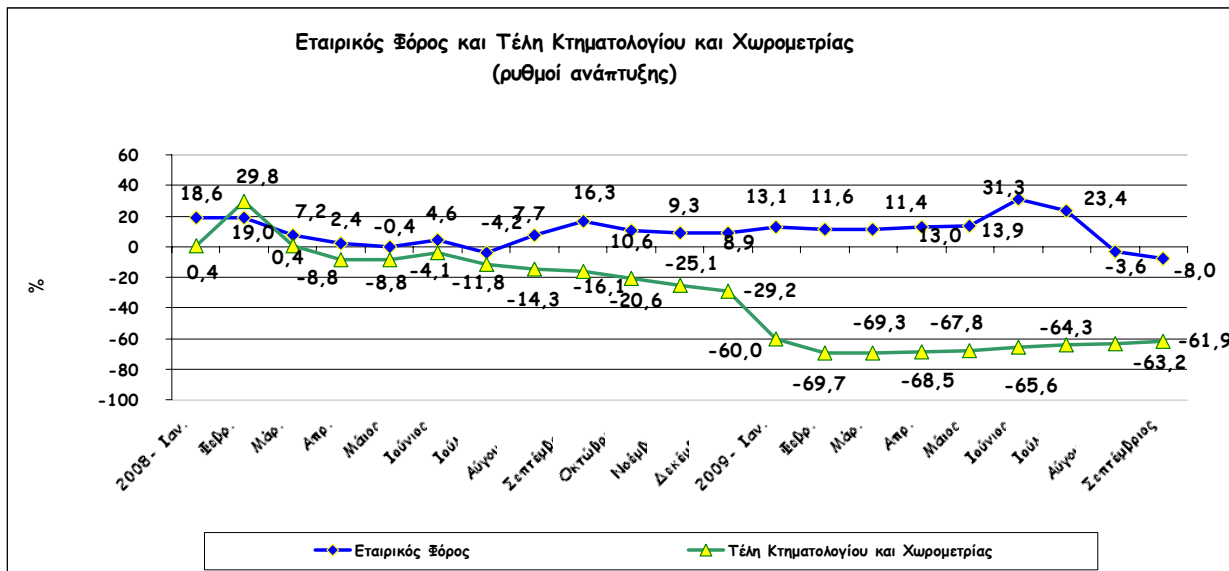
9. Η μείωση στα δημόσια έσοδα αντικατοπτρίζεται σε μειώσεις που παρατηρούνται σε όλες τις κατηγορίες εσόδων (άμεση, έμμεση φορολογία και μη φορολογικά έσοδα). Συγκεκριμένα, τα έσοδα από την άμεση φορολογία μειώθηκαν με ποσοστό -15,8% σε σύγκριση με αύξηση 2,7% την αντίστοιχη περίοδο του προηγούμενου χρόνου. Η μείωση που παρουσιάζουν τα έσοδα από την έμμεση φορολογία είναι οριακά μικρότερη. Συγκεκριμένα, τα έσοδα από την έμμεση φορολογία μειώθηκαν με ποσοστό -15,1% σε σύγκριση με αύξηση 7,9% την αντίστοιχη περίοδο του προηγούμενου χρόνου. Παράλληλα, τα μη φορολογικά έσοδα μειώθηκαν με ποσοστό -17,6% σε σύγκριση με αύξηση ύψους 13,4% το αντίστοιχο εννιάμηνο του 2008.

### Άμεσοι Vs Έμμεσοι Φόροι



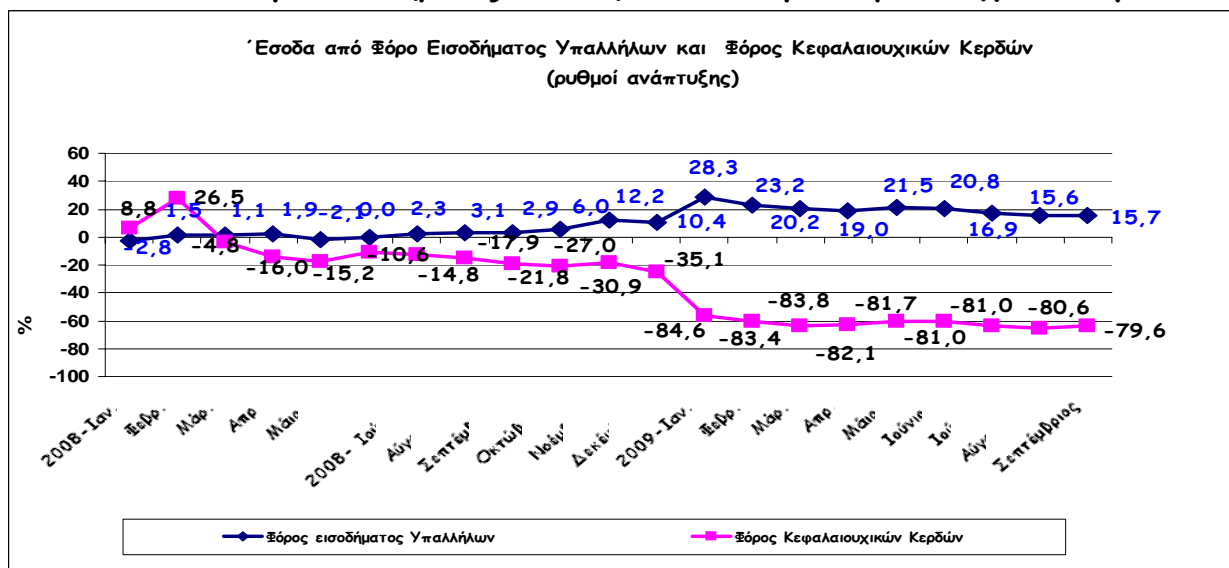
10. Η μείωση των εσόδων από την άμεση φορολογία οφείλεται στις σημαντικές μειώσεις των εσόδων από το φόρο κεφαλαιουχικών κερδών, των τελών του κτηματολογίου και χωρομετρίας και των εσόδων από τον εταιρικό φόρο.

### Εταιρικός Φόρος και Τέλη Κτηματολογίου και Χωρομετρίας



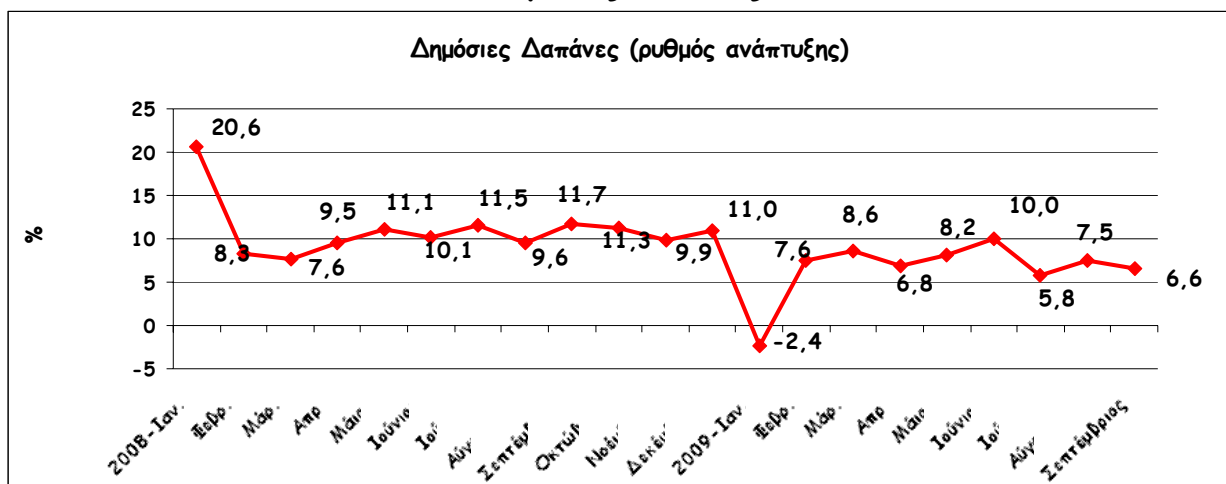
11. Η αύξηση των εσόδων από το φόρο εισοδήματος για φυσικά πρόσωπα παρουσίασε επιτάχυνση λόγω των επιπτώσεων στη βάση από την αύξηση του αφορολόγητου ποσού και την αναπροσαρμογή των φορολογικών κλιμάκων κατά το 2008, που επέδρασαν αρνητικά στις εισπράξεις του 2008. Οι μειώσεις των εσόδων από το φόρο κεφαλαιουχικών κερδών και τελών κτηματολογίου και χωρομετρίας οφείλονται στη σημαντική μείωση της δραστηριότητας που παρουσιάζει ο τομέας της αγοράς ακινήτων.

### Έσοδα από Φόρο Εισοδήματος Υπαλλήλων και Φόρο Κεφαλαιουχικών Κερδών



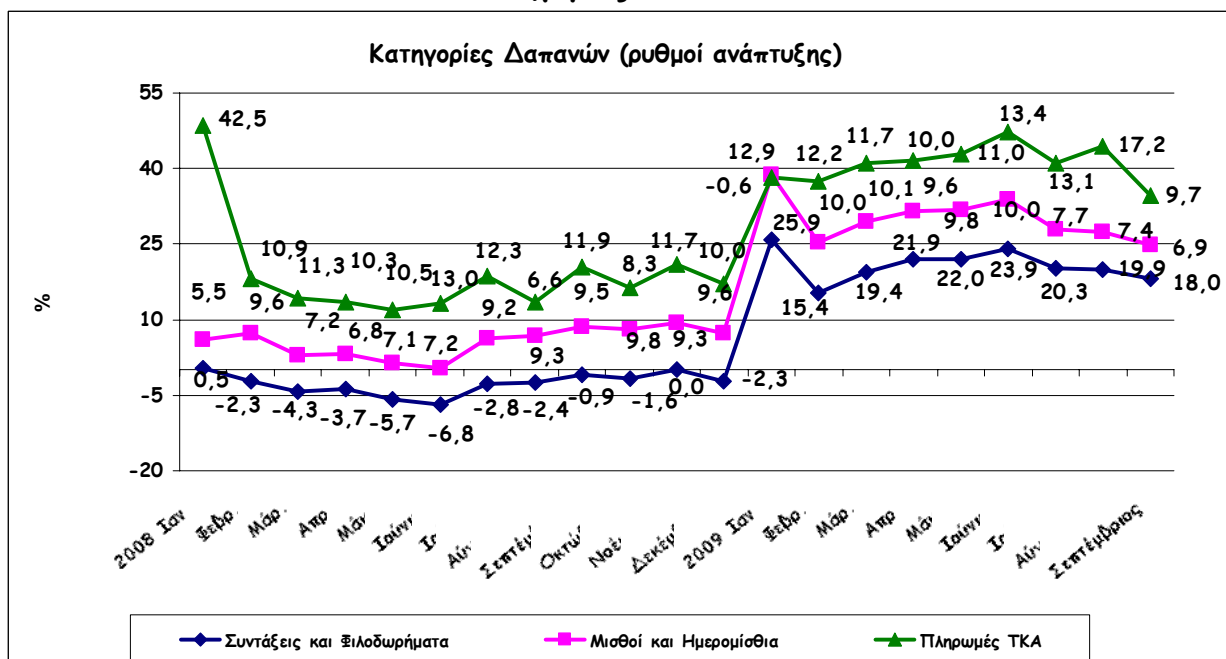
12. Παράλληλα, οι αρχικές προβλέψεις του Υπουργείου Οικονομικών που περιλήφθηκαν στο ΠΣΤ κατέληξαν σε υπολογιζόμενο ρυθμό αύξησης των δημόσιων δαπανών της τάξης του 5,5%. Κατά το πρώτο εννιάμηνο του 2009, οι δημόσιες δαπάνες παρουσιάζουν ψηλότερο ρυθμό διεύρυνσης που κυμαίνεται γύρω στο 6,6%.

### Δημόσιες Δαπάνες



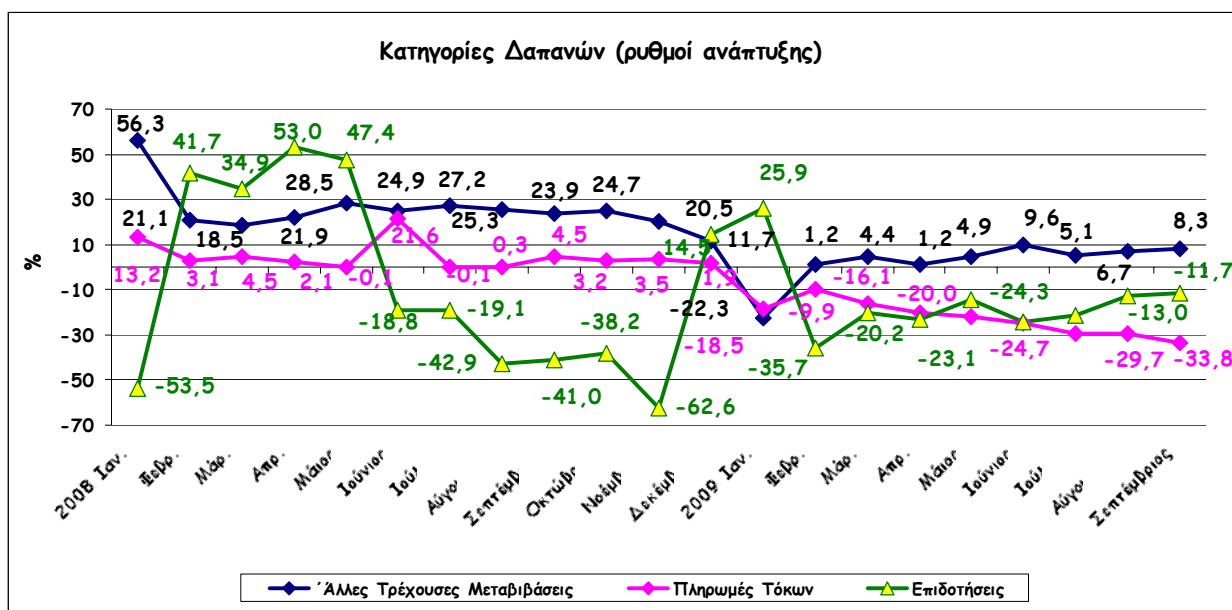
13. Τις σημαντικότερες αυξήσεις παρουσιάζουν οι δαπάνες για μισθούς και ημερομίσθια, οι πληρωμές του Ταμείου Κοινωνικών Ασφαλίσεων, οι αγορές αγαθών και υπηρεσιών, οι συντάξεις και φιλοδωρήματα, καθώς και οι κεφαλαιουχικές δαπάνες. Οι ρυθμοί αύξησης τους ανήλθαν στο 6,9%, 9,7%, 12,2%, 18,0% και 55,1% αντίστοιχα.

### Κατηγορίες Δαπανών



14. Σε αντίθεση, οι δαπάνες για την κοινωνική σύνταξη αυξάνονται με πολύ μικρότερους ρυθμούς, ενώ οι πληρωμές τόκων και οι επιδοτήσεις παρουσιάζουν μειώσεις. Συγκεκριμένα, οι δαπάνες για την κοινωνική σύνταξη αυξήθηκαν με ρυθμό ύψους 3,8% ενώ οι πληρωμές τόκων και επιδοτήσεων μειώθηκαν με ρυθμούς ύψους -33,8% και -11,7% αντίστοιχα. Οι άλλες τρέχουσες μεταβιβάσεις επιταχύνθηκαν και αυξήθηκαν με ρυθμό ύψους 8,3% την περίοδο Ιανουαρίου-Σεπτεμβρίου 2009 σε σύγκριση με την αντίστοιχη περίοδο του προηγούμενου χρόνου.

### Κατηγορίες Δαπανών



15. Το δημόσιο χρέος τον Σεπτέμβριο του 2009 ως ποσοστό του ΑΕΠ ανήλθε στο 68,3% από το 49,3% που ήταν στο τέλος του 2008 λόγω κυρίως της έκδοσης μικρής διάρκειας γραμματίων ύψους €2,4<sup>5</sup> δις. (€1,4 δις. 2/1/09 και €1,0 δις. 29/4/09) για τόνωση της ρευστότητας του τραπεζικού συστήματος καθώς και της έκδοσης χρεογράφου τετραετής διάρκειας συνολικού ύψους €1,5 δις.

### Ανάλυση των Εξελίξεων στα Δημόσια Οικονομικά

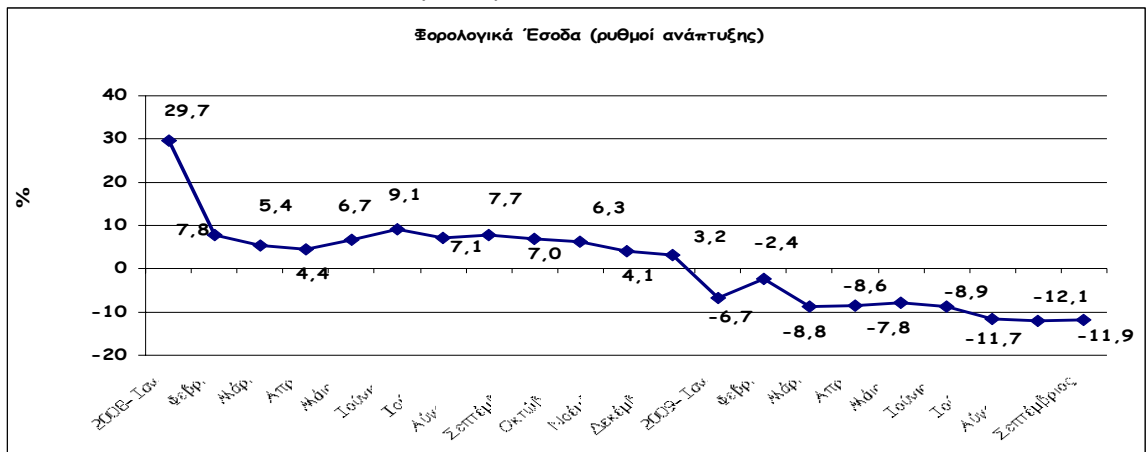
16. Αναλυτικότερα, η εικόνα των δημόσιων οικονομικών κατά την περίοδο Ιανουαρίου - Σεπτεμβρίου 2009 σε σχέση με την αντίστοιχη περίοδο του προηγούμενου χρόνου έχει ως ακολούθως:

<sup>5</sup> Το δημόσιο χρέος ως ποσοστό του ΑΕΠ, εξαιρουμένων των ειδικών εκδόσεων γραμματίων μικρής διάρκειας ύψους €2,4 δις περιορίζεται στο 52,6%.

## Έσοδα

- Τα δημόσια έσοδα μειώθηκαν με ποσοστό ύψους **-12,0%** και περιορίστηκαν στα €4.364,5 εκ. το πρώτο εννιάμηνο του 2009 σε σύγκριση με €4.959,8 εκ. κατά την αντίστοιχη περίοδο του 2008.
- Τα φορολογικά έσοδα που αποτελούν την κύρια πηγή εσόδων περιορίστηκαν στα €3.877,6 εκ. κατά το πρώτο εννιάμηνο του 2009 σε σύγκριση με €4.402,6 εκ. το αντίστοιχο εννιάμηνο του 2008 σημειώνοντας έτσι μείωση της τάξης του **-11,9%**.

### Φορολογικά Έσοδα



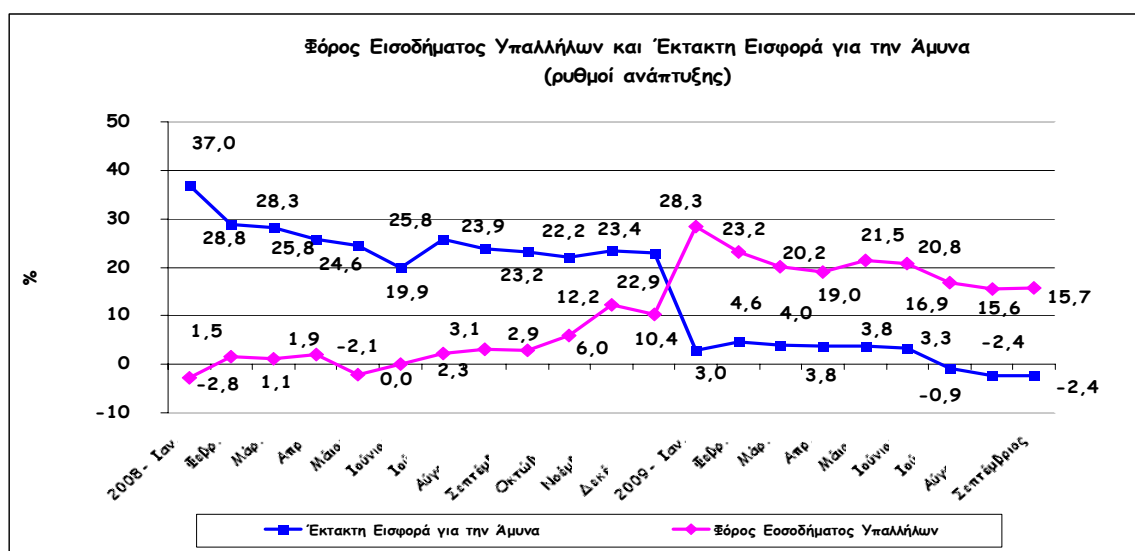
### Άμεσοι Φόροι

- Αναλυτικότερα, κατά την υπό αναφορά περίοδο, οι άμεσοι φόροι περιορίστηκαν στα €1.333,5 εκ. το 2009 σε σύγκριση με €1.583,9 εκ. το 2008 σημειώνοντας μείωση της τάξης του **-15,8%**. Αυτό οφείλεται κυρίως στη μείωση των εσόδων από το φόρο κεφαλαιουχικών κερδών (-79,6%), στη μείωση των εσόδων από τα τέλη κτηματολογίου και χωρομετρίας (-61,9%) και στη μείωση των εσόδων από τον εταιρικό φόρο (-8,0%).
- Συγκεκριμένα, τα έσοδα από τον εταιρικό φόρο περιορίστηκαν στα €466,2 εκ. σε σύγκριση με €506,6 εκ. το αντίστοιχο εννιάμηνο του 2008, σημειώνοντας έτσι μείωση ύψους **-8,0%**.
- Σημειώνεται ότι, τα έσοδα από τα μερίσματα νομικών προσώπων, που εισπράττονται με την επιβολή της έκτακτης εισφοράς για την άμυνα, επιβραδύνθηκαν και μειώθηκαν κατά **-5,3%** κατά την υπό αναφορά περίοδο περιορίζοντάς τα έτσι στα €111,5 εκ. σε σύγκριση με €117,8 εκ. την αντίστοιχη

περίοδο του 2008. Τα πιο πάνω έσοδα αφορούν κέρδη του 2006 που δεν έχουν διανεμηθεί και φορολόγηση τόκων στην πηγή, συνεπώς η εξέλιξη αυτή οφείλεται στην επιβράδυνση του ρυθμού αύξησης των αδιανέμητων κερδών καθώς και στη μείωση των κεφαλαιοποιηθέντων τόκων.

- Τα έσοδα από το φόρο κεφαλαιουχικών κερδών μειώθηκαν με ποσοστό ύψους -79,6% κατά την περίοδο Ιανουαρίου - Σεπτεμβρίου του 2009 και περιορίστηκαν στα €54,6 εκ. σε σύγκριση με €267,5 εκ. την αντίστοιχη περίοδο του προηγούμενου χρόνου, λόγω της μειωμένης δραστηριότητας που παρατηρείται στον τομέα της αγοράς ακινήτων. Ενδεικτικά αναφέρεται ότι, οι μεταβιβάσεις ακινήτων και οι καταθέσεις αγοραπωλητηρίων εγγράφων στο Τμήμα Κτηματολογίου και Χωρομετρίας μειώθηκαν κατά -47,6% και -51,9% αντίστοιχα.
- Οι εισπράξεις του φόρου εισοδήματος των υπαλλήλων και αυτοεργοδοτούμενων παρουσιάζουν αύξηση ύψους 15,7% φθάνοντας έτσι στα €396,1 εκ. κατά το εννιάμηνο του 2009 σε σύγκριση με €342,5 εκ. το αντίστοιχο εννιάμηνο του 2008 λόγω επίπτωσης στη βάση του 2008 εξαιτίας της αναθεώρησης του αφορολόγητου εισοδήματος και αναπροσαρμογής των φορολογικών κλιμάκων κατά το ίδιο έτος.

### Φόρος Εισοδήματος Υπαλλήλων και Έκτακτη Εισφορά για την Άμυνα

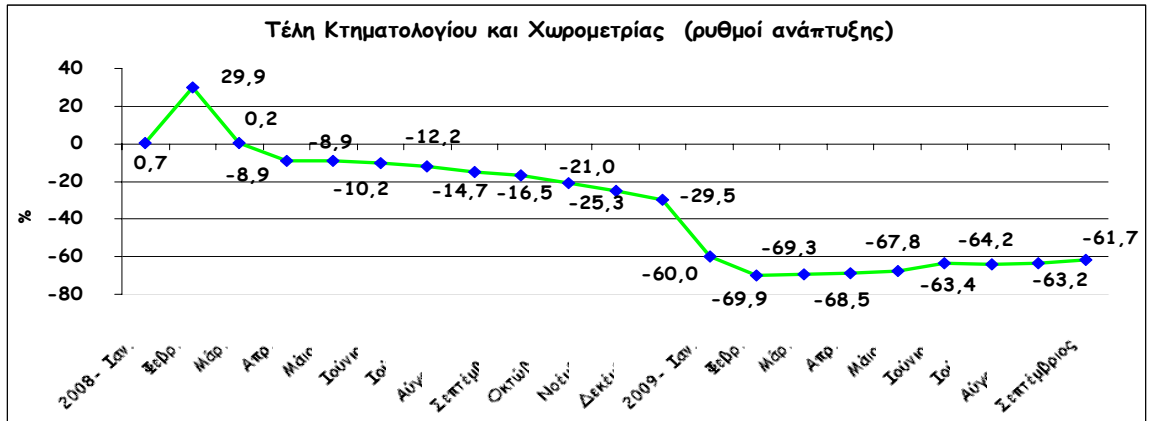


- Παράλληλα, τα έσοδα από τα τέλη Κτηματολογίου και Χωρομετρίας που εμπίπτουν στην άμεση φορολογία παρουσιάζουν μείωση της τάξης του -61,9% και περιορίστηκαν έτσι στα €22,7 εκ. από τα €59,6 εκ. το 2008 αντικατοπτρίζοντας τη μειωμένη δραστηριότητα του τομέα της αγοράς ακινήτων. Τα συνολικά έσοδα από τα τέλη Κτηματολογίου και Χωρομετρίας, που εμπίπτουν



στην άμεση και έμμεση φορολογία καθώς και στα μη φορολογικά έσοδα, παρουσιάζουν ανάλογη μείωση ύψους -61,7% με το σύνολο των εσόδων να περιορίζεται στα €90,7 εκ. σε σύγκριση με €237,1 εκ. την αντίστοιχη περίοδο του 2008.

### Τέλη Κτηματολογίου και Χωρομετρίας



Συγκριτικά οι κύριες κατηγορίες εσόδων της άμεσης φορολογίας παρουσιάζουν την ακόλουθη εικόνα:

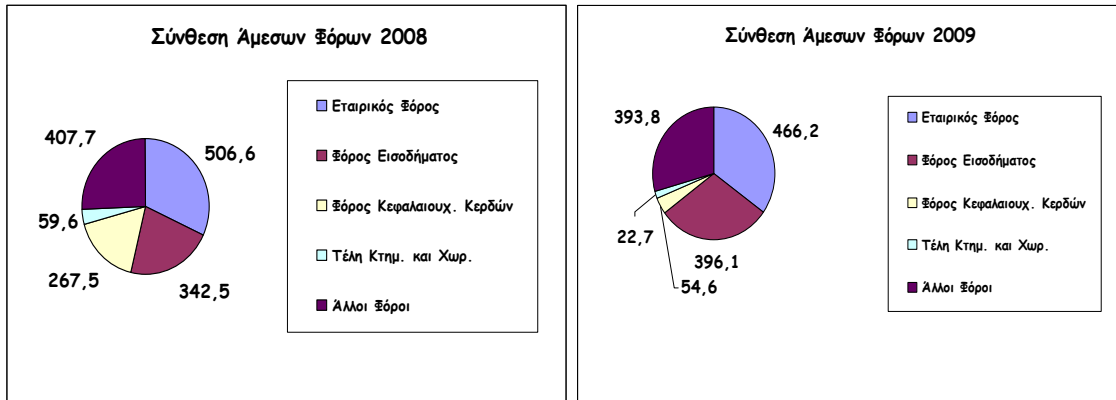
### Άμεση Φορολογία - Κύριες Πηγές

Κατηγορία	2008 Ιαν. - Σεπτέμβριος € εκ.	2009 Ιαν. - Σεπτέμβριος € εκ.	% Μεταβολή
Φόρος Κεφαλαιουχικών Κερδών	267,5	54,6	-79,6
Εταιρικός Φόρος	287,2	252,4	-12,1
Εταιρικός Φόρος Εταιρειών Διεθνών Δραστηριοτήτων	219,4	213,8	-2,6
Φόρος Εισοδήματος Υπαλλήλων	300,7	353,6	17,6
Φόρος Εισοδήματος Αυτοεργοδοτούμενων	41,8	42,5	1,7
Δικαιώματα Κτηματολογίου και Χωρομετρίας	59,6	22,7	-61,9
Άλλες Άμεσες Φορολογίες <sup>6</sup>	407,7	393,8	-3,4

<sup>6</sup> Περιλαμβάνει τις εισπράξεις από την επιβολή του τέλους αμυντικής εισφοράς στα ενοίκια, μερίσματα, τόκους, τέλη μηχανοκινήτων οχημάτων και άλλα.

- Η σύνθεση των άμεσων φόρων συγκριτικά για το 2008 και 2009 έχουν την ακόλουθη εικόνα:

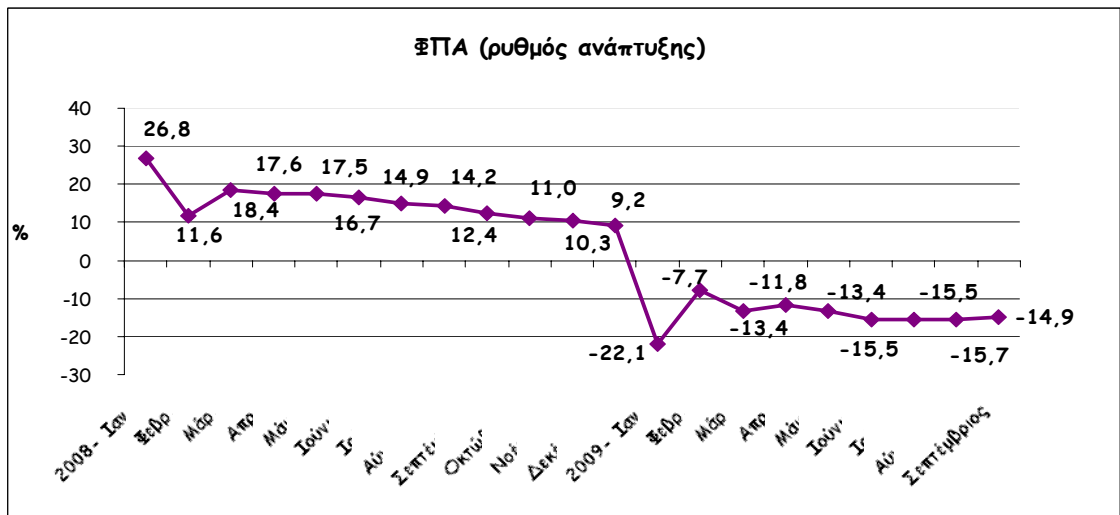
**Κατανομή Άμεσων Φόρων 2009 Vs 2008**



**Έμμεσοι Φόροι**

- Αναλυτικότερα, κατά την υπό αναφορά περίοδο οι έμμεσοι φόροι μειώθηκαν και περιορίστηκαν στα €1.838,1 εκ. το 2009 σε σύγκριση με €2.166,1 το 2008 σημειώνοντας μείωση της τάξης του -15,1%. Η μείωση αυτή αντικατοπτρίζεται σε όλες τις υποκατηγορίες των έμμεσων φόρων.
- Αναλυτικότερα τα έσοδα από τις εισπράξεις του ΦΠΑ μειώθηκαν με ρυθμό ύψους -14,9% και περιορίστηκαν έτσι στα €1.116,9 εκ. κατά το πρώτο εννιάμηνο του τρέχοντος έτους σε σύγκριση με €1.312,6 εκ. την αντίστοιχη περίοδο του 2008. Η εξέλιξη αυτή οφείλεται κυρίως στη μείωση των εισαγωγών, τόσο σε όγκο όσο και σε αξία, ιδιαίτερα όσον αφορά τις τιμές των πετρελαιοειδών και μηχανοκινήτων οχημάτων καθώς και στις εισαγωγές κατασκευαστικών υλικών.

**Έσοδα Φ.Π.Α.**



- Τα έσοδα από φόρους κατανάλωσης παρουσιάζουν μείωση της τάξης του -6,2% περιορίζοντας έτσι τα έσοδα στα €453,4 εκ. σε σχέση με την αντίστοιχη περίοδο του προηγούμενου χρόνου που ήταν €483,4 εκ. λόγω κυρίως της μείωσης των εσόδων από το φόρο κατανάλωσης επί των μηχανοκινήτων οχημάτων και της μείωσης του φόρου κατανάλωσης στο πετρέλαιο θέρμανσης.
- Συνοπτικά οι εισπράξεις των βασικών κατηγοριών της έμμεσης φορολογίας κατά τα τελευταία τρία χρόνια παρουσιάζουν την ακόλουθη εικόνα:

#### Έμμεσοι Φόροι - Κύριες Πηγές Εσόδων

Κατηγορία	2007 Ιαν.- Σεπτέμβριος € εκ.	2008 Ιαν.- Σεπτέμβριος € εκ.	2009 Ιαν.- Σεπτέμβριος € εκ.
Φ.Π.Α. % μεταβολή	1.167,9	1.312,6 12,4%	1.116,9 -14,9%
Φόροι Κατανάλωσης % μεταβολή από τους οποίους:	467,6	483,4 3,4%	453,4 -6,2%
<i>Πετρελαιοειδή % μεταβολή</i>	<i>205,5</i>	<i>211,2 2,8%</i>	<i>209,7 -0,7%</i>
<i>Καπνά % μεταβολή</i>	<i>138,8</i>	<i>146,4 5,5%</i>	<i>144,6 -1,3%</i>
<i>Οχήματα % μεταβολή</i>	<i>98,9</i>	<i>104,0 5,2%</i>	<i>71,0 -31,7%</i>

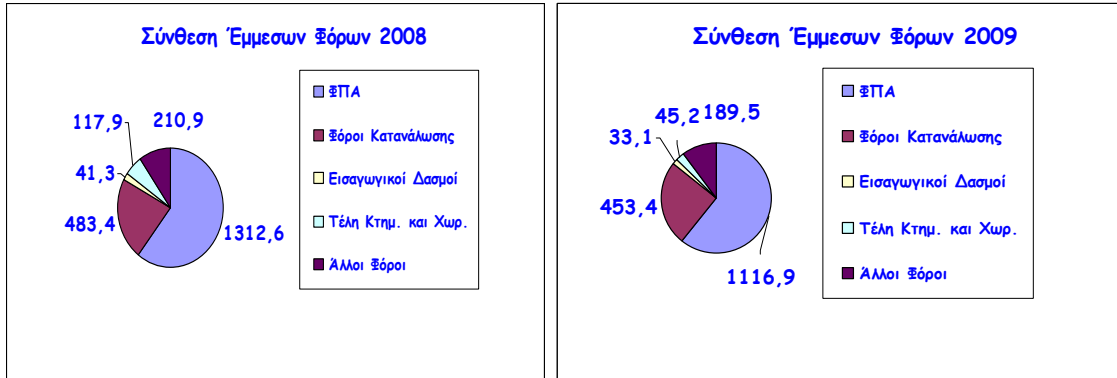
- Οι άλλοι έμμεσοι φόροι<sup>7</sup> παρουσίασαν μείωση της τάξης του -28,6% περιορίζοντας έτσι τα έσοδα της κατηγορίας αυτής στα €234,8 εκ. σε σύγκριση με €328,8 εκ. την αντίστοιχη περίοδο του 2008. Οι λόγοι της μείωσης των εσόδων της κατηγορίας αυτής εστιάζονται κυρίως στη μείωση των εσόδων από τα τέλη του κτηματολογίου και χωρομετρίας (€72,7 εκ.), τα τέλη χαρτοσήμων (€21,3 εκ.) και τα δικαιώματα εγγραφής εταιρειών (€9,6 εκ.)
- Συγκεκριμένα, τα έσοδα από την εισπραξη τελών κτηματολογίου και χωρομετρίας που εμπίπτουν στην έμμεση φορολογία παρουσιάζουν μείωση κατά την υπό αναφορά περίοδο της τάξης του -61,7% περιορίζοντας έτσι τα έσοδα στα €45,2 εκ. σε σύγκριση με €117,9 εκ. την αντίστοιχη περίοδο του 2008

<sup>7</sup> Οι άλλοι έμμεσοι φόροι αφορούν κυρίως τα τέλη κτηματολογίου και χωρομετρίας, τα τέλη χαρτοσήμων, τα δικαιώματα εγγραφής εταιρειών, τα τέλη εγγραφής και κυκλοφορίας των μηχανοκίνητων οχημάτων και την εισφορά στο Ταμείο Κοινωνικής Συνοχής.

αντικατοπτρίζοντας έτσι τη μειωμένη δραστηριότητα στον τομέα της αγοράς ακινήτων.

- Η σύνθεση των έμμεσων φόρων συγκριτικά για το 2008 και 2009 έχουν την ακόλουθη εικόνα:

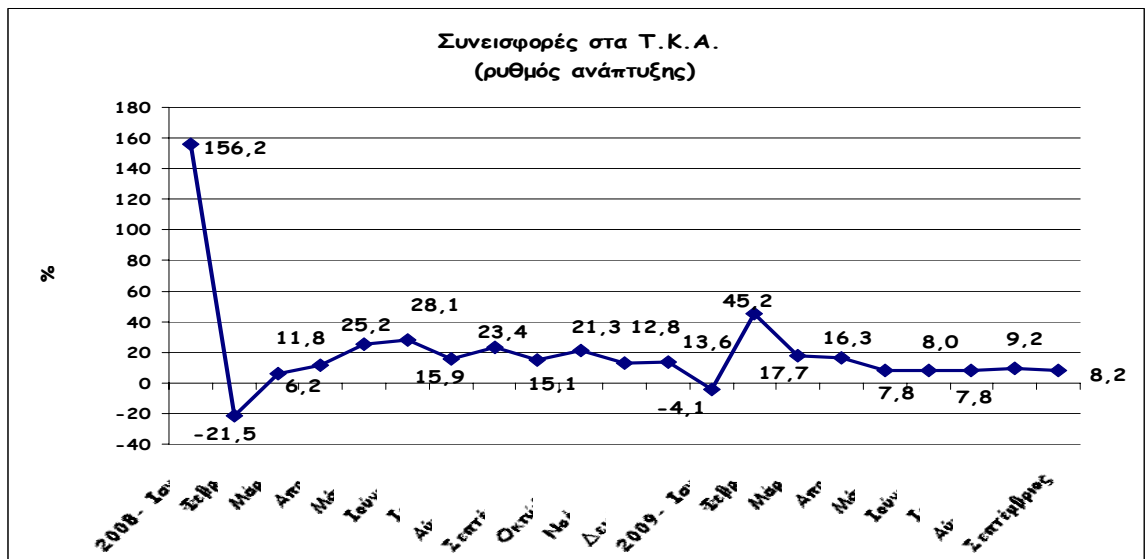
### Κατανομή Έμμεσων Φόρων 2009 Vs 2008



### Εισφορές στα Τ.Κ.Α.

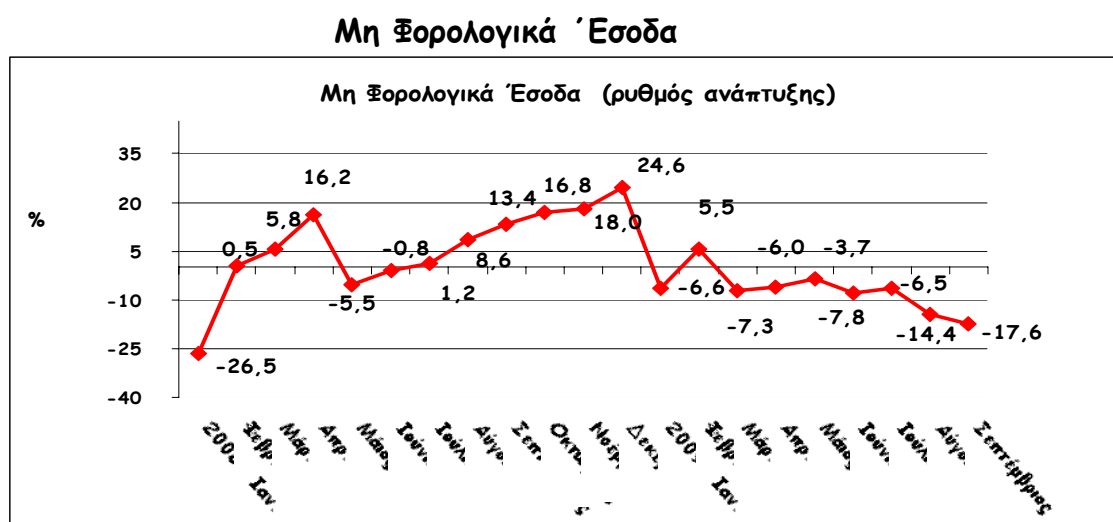
- Οι συνεισφορές στα Ταμεία Κοινωνικών Ασφαλίσεων (Τ.Κ.Α.) παρουσιάζουν αύξηση της τάξης του 8,2% φτάνοντας στα €706,0 εκ., σε σύγκριση με €652,6 εκ. την αντίστοιχη περίοδο του προηγούμενου χρόνου. Η αύξηση αυτή δεν αντικατοπτρίζει ακόμη πλήρως τις αυξήσεις των ποσοστών εισφοράς των ιδιωτικών υπαλλήλων στο Ταμείο Κοινωνικών Ασφαλίσεων από 12,6% σε 13,6% και της γενικής κυβερνητικής εισφοράς από 4,0% σε 4,3%, σε συνδυασμό με τις αυξήσεις των απολαβών και της απασχόλησης.

### Συνεισφορές στα Τ.Κ.Α.



### Μη Φορολογικά Έσοδα

- Τα μη φορολογικά έσοδα μειώθηκαν με ρυθμό ύψους -17,6% περιορίζοντάς τα στα €449,9 εκ. το υπό αναφορά πρώτο εννιάμηνο σε σύγκριση με €545,7 εκ. τον προηγούμενο χρόνο. Η εξέλιξη αυτή οφείλεται κυρίως στη μείωση των εσόδων από τα τέλη κτηματολογίου και χωρομετρίας κατά €36,9 εκ. και από τα δικαιώματα διαχείρισης αερολιμένων κατά €30,7 εκ.. Οι πιο πάνω μειώσεις αντισταθμίστηκαν μερικώς από την είσπραξη μέρους του οφειλόμενου ποσού από τις εταιρείες πετρελαιοειδών ύψους €8,5 εκ. και από την καταβολή μερίσματος από την ΑΤΗΚ ύψους €80,0 εκ. (€52,0 εκ. την αντίστοιχη περίοδο του 2008) και από την καταβολή από την Κεντρική Τράπεζα μερίσματος ύψους €7,3 εκ.

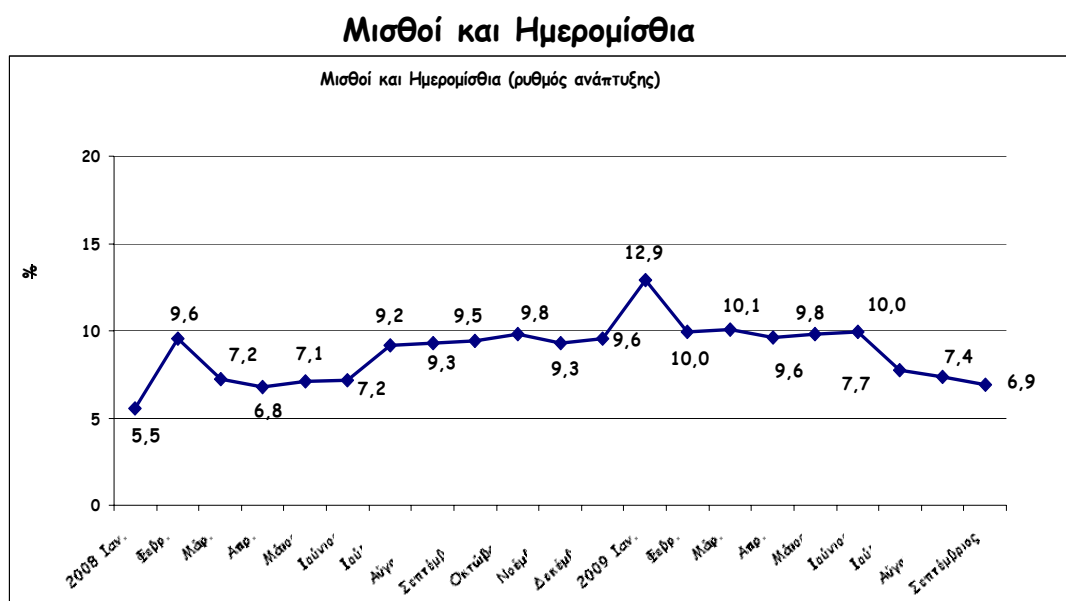


### Δαπάνες

- Οι δημόσιες δαπάνες αυξήθηκαν με ρυθμό ύψους 6,6% την περίοδο Ιανουαρίου-Σεπτεμβρίου, 2009 σε σχέση με την αντίστοιχη περίοδο του 2008. Ο ρυθμός αύξησης των δημόσιων δαπανών οφείλεται βασικά στις μεγαλύτερες αυξήσεις των δαπανών για πληρωμές του Ταμείου Κοινωνικών Ασφαλίσεων, για αγορές αγαθών και υπηρεσιών, για συντάξεις και φιλοδωρήματα, καθώς και για κεφαλαιουχικές δαπάνες. Συγκεκριμένα οι κατηγορίες των δαπανών αυτών αυξήθηκαν με ρυθμούς ύψους 9,7%, 12,2%, 18,0% και 55,1% αντίστοιχα.
- Σε απόλυτους αριθμούς οι δημόσιες δαπάνες έχουν φθάσει τα €4.795,1 εκ. το πρώτο εννιάμηνο του 2009 σε σύγκριση με €4.498,1 εκ. το αντίστοιχο εννιάμηνο του 2008.

### Μισθοί και Ημερομίσθια

- Αναλυτικότερα, οι μισθοί και τα ημερομίσθια επιβραδύνθηκαν και αυξήθηκαν με ρυθμό ύψους 6,9% κατά την υπό αναφορά περίοδο του 2009 σε σχέση με το 2008 φθάνοντας έτσι στα €1.283,1 εκ. από τα €1.200,2 εκ. Η επιβράδυνση του ρυθμού αύξησης των δαπανών για μισθούς και ημερομίσθια οφείλεται στην ενσωμάτωση της μείωσης της Αυτόματης Τιμαριθμικής Αναπροσαρμογής (ΑΤΑ) ύψους 1,44%, για το δεύτερο εξάμηνο του έτους.

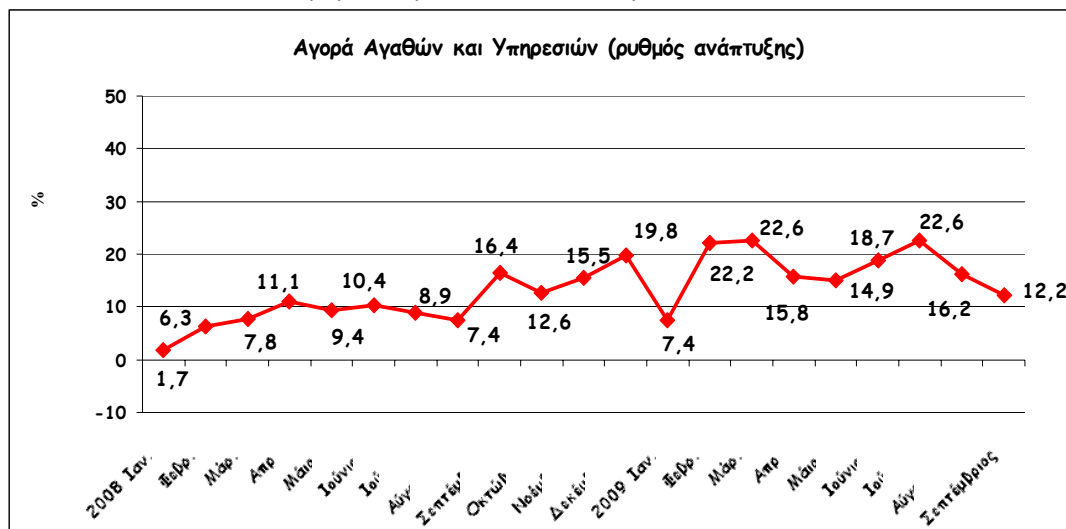


### Αγαθά και Υπηρεσίες

- Οι δαπάνες για αγορές αγαθών και υπηρεσιών<sup>8</sup> συνεχίζουν να παρουσιάζουν μεγάλες αυξήσεις της τάξης του 12,2% φθάνοντας έτσι στα €351,0 εκ. κατά την περίοδο Ιανουαρίου - Σεπτεμβρίου του 2009 σε σύγκριση με €312,7 εκ. την αντίστοιχη περίοδο του 2008. Η εξέλιξη αυτή οφείλεται κυρίως στην αύξηση των δαπανών για αγορά ύδατος κατά €24,1 εκ. καθώς και στην αγορά ιατρικών προμηθειών κατά €7,9 εκ. και στη συντήρηση κύριων δρόμων και κατοικιών κατά €10,0 εκ..

<sup>8</sup> Οι δαπάνες για αγορές αγαθών και υπηρεσιών αφορούν δαπάνες για αγορά φαρμάκων και εμβολίων, εκπαίδευση προσωπικού/συνέδρια, εκδόσεις και δημοσιότητα, κλπ.

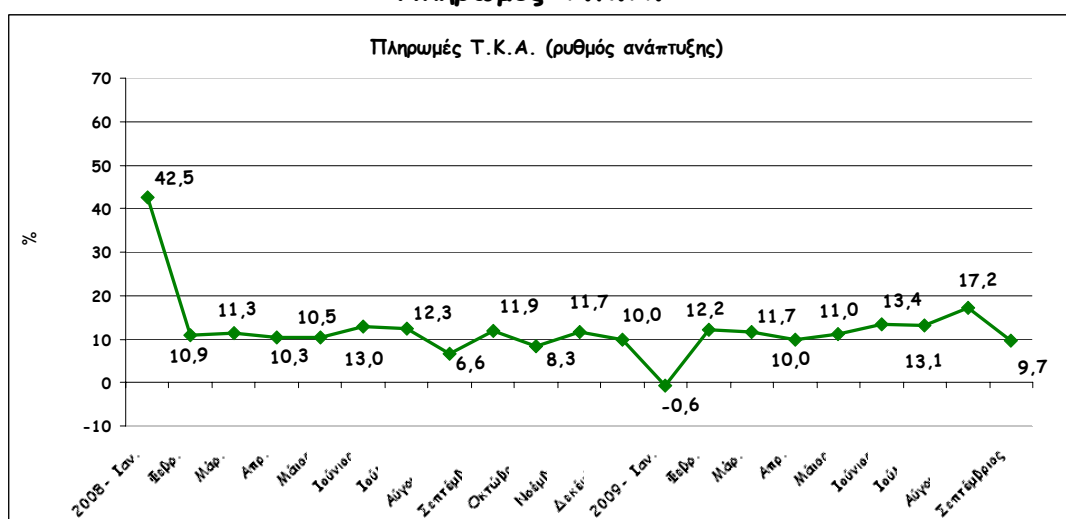
## Αγορά Αγαθών και Υπηρεσιών



## Δαπάνες Ταμείου Κοινωνικών Ασφαλίσεων

- Οι πληρωμές του Ταμείου Κοινωνικών Ασφαλίσεων αυξήθηκαν με ρυθμό ύψους 9,7% φτάνοντας έτσι στα €805,5 εκ. το υπό αναφορά πρώτο εννιάμηνο του 2009 σε σχέση με €734,1 εκ. το 2008. Η αύξηση αυτή οφείλεται εν μέρει στην ενσωμάτωση της αύξησης της ΑΤΑ ύψους 4,5%<sup>9</sup>, στην αύξηση των δικαιούχων κατώτατης σύνταξης και ανεργιακού επιδόματος και στις πληρωμές του Ταμείου Αδειών.

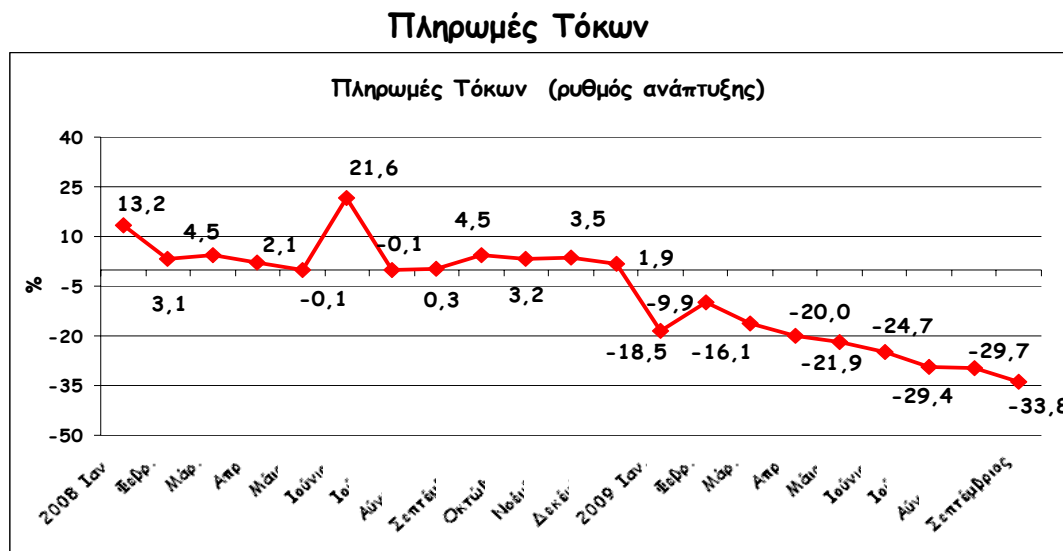
## Πληρωμές Τ.Κ.Α.



<sup>9</sup> Αύξηση ΑΤΑ 1ου εξαμήνου.

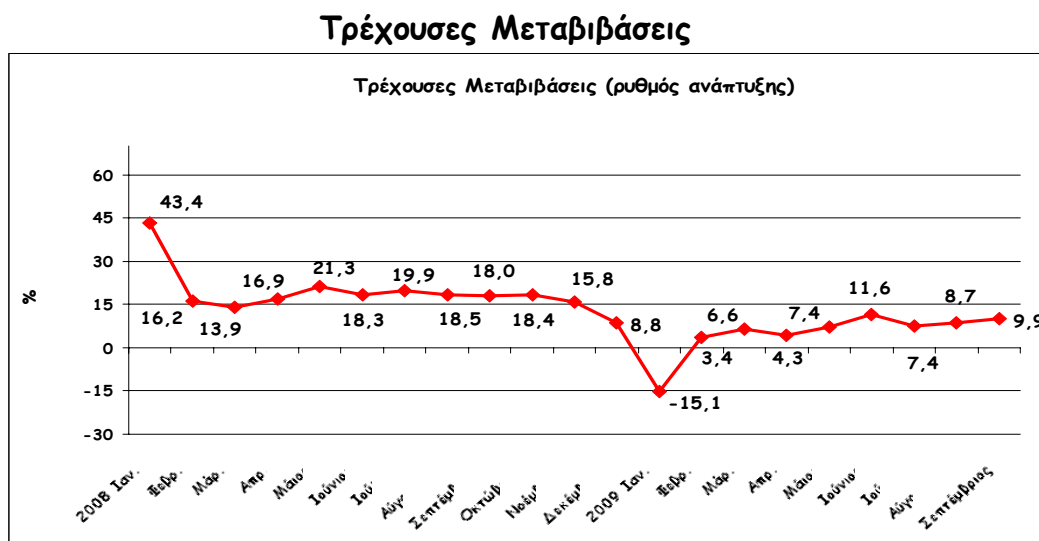
### Πληρωμές Τόκων

- Οι πληρωμές τόκων παρουσιάζουν μείωση της τάξης του -33,8% περιορίζοντάς τις έτσι στα €347,6 εκ. σε σύγκριση με €524,8 εκ. κατά την αντίστοιχη περίοδο του 2008 λόγω μείωσης του μέσου κόστους εξυπηρέτησης και του ύψους του δημοσίου χρέους.



### Τρέχουσες Μεταβιβάσεις

- Οι τρέχουσες μεταβιβάσεις<sup>10</sup> παρουσιάζουν επιβράδυνση και αυξήθηκαν με ποσοστό της τάξης του 9,9% φτάνοντας έτσι στα €1.600,3 εκ. την περίοδο Ιανουαρίου-Σεπτεμβρίου του 2009 σε σύγκριση με €1.455,5 εκ. την αντίστοιχη περίοδο του προηγούμενου χρόνου.

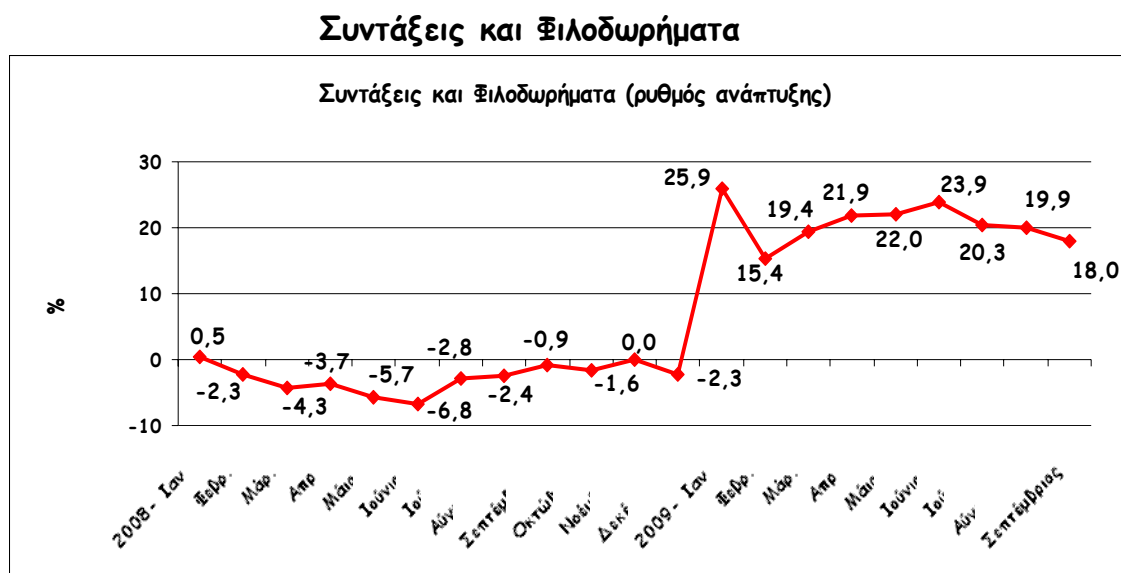


<sup>10</sup> Οι τρέχουσες μεταβιβάσεις περιλαμβάνουν μεταξύ άλλων δαπάνες για συντάξεις και φιλοδωρήματα, για κοινωνική σύνταξη, για το επίδομα τέκνου, για τη φοιτητική χορηγία, για τα δημόσια βοηθήματα, για χορηγίες στους ημικρατικούς οργανισμούς και στις Αρχές Τοπικής Αυτοδιοίκησης και για χρηματοδότηση του Προϋπολογισμού της Ε.Ε.



### Συντάξεις και Φιλοδωρήματα

- Λόγω του ότι από 1.7.2005 άρχισε να εφαρμόζεται η σταδιακή επέκταση του ορίου ηλικίας για αφυπηρέτηση από τη δημόσια υπηρεσία, το 2009 σε αντίθεση με τον προηγούμενο χρόνο αναμένεται να υπάρξει σημαντικός αριθμός αφυπηρετήσεων, εξ' ου και οι δαπάνες για συντάξεις και φιλοδωρήματα αυξήθηκαν με ψηλό ρυθμό ύψους 18,0% και έφτασαν στα €307,1 εκ. το πρώτο εννιάμηνο του 2009 από τα €260,1 εκ. που ήταν την αντίστοιχη περίοδο του 2008.



### Άλλες Τρέχουσες Μεταβιβάσεις

- Ο ρυθμός διόγκωσης των άλλων τρεχουσών μεταβιβάσεων ανήλθε κατά την υπό αναφορά περίοδο στο 8,3% σε σύγκριση με την αντίστοιχη περίοδο του 2008. Οι βασικές κατηγορίες των μεταβιβάσεων αυτών είναι:

Κατηγορία	2008 Ιαν. - Σεπτέμβριος € εκ.	2009 Ιαν. - Σεπτέμβριος € εκ.	% Μεταβολή
Παροχές Κοινωνικής Πρόνοιας <sup>11</sup>	394,2	445,9	13,1
Ημικρατικοί Οργανισμοί	216,7	178,0	-17,8
Παροχές Παιδείας	165,9	175,4	5,7
Μεταβιβάσεις Εξωτερικού	140,3	181,9	29,6
Αρχές Τοπικής Αυτοδιοίκησης	71,7	88,0	22,7
Ειδικά Ταμεία	43,5	51,4	18,2
Παροχές Στέγασης	31,3	75,0	139,6
<b>Σύνολο</b>	<b>1.063,6</b>	<b>1.195,6</b>	<b>12,4</b>

- Οι παροχές κοινωνικής πρόνοιας αυξήθηκαν με ρυθμό ύψους 13,1% λόγω κυρίως της αύξησης στα χρηματικά επιδόματα σε δυσπραγούντες και εκτοπισθέντες, της επέκτασης του θεσμού του επιδόματος μάνας, του συμπληρώματος κατώτατης σύνταξης και των επιδομάτων στους τυφλούς.
- Οι χορηγίες στις Αρχές Τοπικής Αυτοδιοίκησης αυξήθηκαν με ρυθμό ύψους 22,7%, λόγω αύξησης της ετήσιας κρατικής χορηγίας κατά €20,0 εκ. το 2009.
- Οι παροχές στέγασης αυξήθηκαν με ρυθμό ύψους 139,6% λόγω κυρίως της αναθεώρησης του ύψους των χορηγιών καθώς και των εισοδηματικών κριτηρίων για επιχορήγηση αυτοστέγασης σε ιδιόκτητα και κυβερνητικά οικόπεδα καθώς και της αγοράς διαμερισμάτων και οικιών.
- Στα πλαίσια καλύτερης διαχείρισης των ταμειακών διαθέσιμων πόρων, οι χορηγίες προς τους ημικρατικούς οργανισμούς παρουσιάζουν μείωση της τάξης του -17,8% λόγω μειωμένης χορηγίας προς τον ΚΟΤ κατά €6,0 εκ., τον Οργανισμό Ασφάλισης Υγείας κατά €2,9 εκ., το Πανεπιστήμιο Κύπρου κατά €11,8 εκ. και το ΤΕΠΑΚ κατά €24,0 εκ.

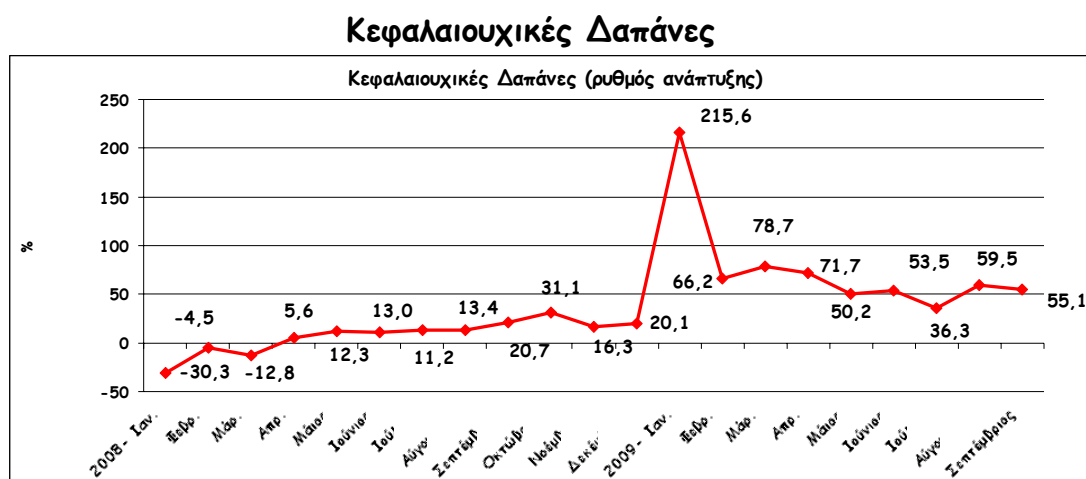
#### *Δαπάνες Ταμείου Αμυντικής Θωράκισης*

- Οι πληρωμές αμυντικών δαπανών αυξήθηκαν με ρυθμό ύψους 92,1% και έφτασαν τα €63,6 εκ. κατά την υπό αναφορά περίοδο σε σύγκριση με €33,1 εκ. τον προηγούμενο χρόνο.

<sup>11</sup> Περιλαμβάνει, μεταξύ άλλων, ειδικές χορηγίες σε συνταξιούχους, χρηματικά επιδόματα σε δυσπραγούντες και εκτοπισθέντες, επίδομα τέκνου, συμπλήρωμα κατώτατης σύνταξης και επίδομα μάνας.

### Κεφαλαιουχικές Δαπάνες

- Οι κεφαλαιουχικές δαπάνες το πρώτο εννιάμηνο του 2009 επιταχύνθηκαν με ρυθμό ύψους 55,1% και έφθασαν στα €311,8 εκ. σε σύγκριση με €201,1 εκ. το αντίστοιχο πρώτο εννιάμηνο του 2008. Η εξέλιξη αυτή οφείλεται κυρίως στην αύξηση των δαπανών για αποχετευτικά συστήματα κατά €37,0 εκ., για απαλλοτριώσεις γης κατά €28,3 εκ. , για κατασκευαστικά έργα (Χώρος Υγειονομικής Ταφής Λάρνακας-Αμμοχώστου, προστασία παραλίας και άλλων κατασκευαστικών έργων) κατά €19,0 εκ. και στην αύξηση των δαπανών για ανεγέρσεις και βελτιώσεις σχολικών κτιρίων κατά €13,4 εκ.
- Ο βαθμός υλοποίησης των αναπτυξιακών δαπανών του Προϋπολογισμού του 2009 περιορίστηκε στο 35,0% έναντι 41,0% το αντίστοιχο πρώτο εννιάμηνο του 2008. Ο μειωμένος βαθμός υλοποίησης οφείλεται κυρίως στη μείωση των χορηγιών προς τα Κρατικά Πανεπιστήμια καθώς και στην έγκριση συμπληρωματικού προϋπολογισμού ύψους €194,7 εκ. τον Ιούλιο του 2009, ο οποίος ανεβάζει τον παρονομαστή βάσης. Όσον αφορά το βαθμό υλοποίησης των αναπτυξιακών δαπανών που αφορούν κατασκευές και άλλα έργα υποδομής παρουσιάζεται αυξημένος αφού την υπό αναφορά περίοδο ανήλθε στο 38,7% σε σύγκριση με 27,2% την αντίστοιχη περίοδο του προηγούμενου χρόνου.



ΥΠΟΥΡΓΕΙΟ ΟΙΚΟΝΟΜΙΚΩΝ  
ΛΕΥΚΩΣΙΑ

ΓΠ/ΤΧ

Σεπτέμβριος 2009 - ΔΗΜΟΣΙΟΝΟΜΙΚΕΣ ΕΞΕΛΙΞΕΙΣ 2009