

ΥΛΟΠΟΙΗΣΗ ΚΡΑΤΙΚΟΥ ΠΡΟΫΠΟΛΟΓΙΣΜΟΥ ΚΑΙ ΕΞΕΛΙΞΕΙΣ
ΣΤΑ ΔΗΜΟΣΙΑ ΟΙΚΟΝΟΜΙΚΑ

Ιανουάριος - Απρίλιος 2009

Περίληψη

1. Η παγκόσμια οικονομία διέρχεται μια πρωτόγνωρη οικονομική κρίση, με ανησυχητικές και απρόβλεπτες προεκτάσεις όσον αφορά την έκταση και τη διάρκειά της, που οδηγεί σε μειωμένη ζήτηση για εξαγωγές, μειωμένη τουριστική κίνηση και μειωμένη παραγωγή και ανεργία. Είναι αναπόφευκτο ότι η εντεινόμενη κρίση θα επηρεάσει τη μικρή και ανοικτή οικονομία της Κύπρου.
2. Ως εκ τούτου, οι εξελίξεις στα δημόσια οικονομικά κατά το τετράμηνο του 2009 παρουσίασαν ανατροπή. Το δημοσιονομικό ισοζύγιο μετατράπηκε σε ελλειμματικό και ανήλθε στο -1,3% του ΑΕΠ σε σύγκριση με πλεόνασμα της τάξης του 0,3% την αντίστοιχη περίοδο του 2008.
3. Μετά την επιβράδυνση στο ρυθμό αύξησης των δημόσιων εσόδων κατά το δεύτερο εξάμηνο του 2008, τα δημόσια έσοδα κατά το τετράμηνο του 2009 παρουσίασαν μείωση. Συγκεκριμένα, τα δημόσια έσοδα μειώθηκαν με ρυθμό ύψους -8,4% σε σύγκριση με αύξηση 4,1% την αντίστοιχη περίοδο του 2008, αντικατοπτρίζοντας την επιβράδυνση της κυπριακής οικονομίας και ιδιαίτερα τη μείωση στην δραστηριότητα του τομέα των κατασκευών και ακινήτων.
4. Σε αντίθεση με τα έσοδα, οι δαπάνες παρουσιάζουν επιτάχυνση και αυξάνονται με ρυθμούς ψηλότερους από τις ετήσιες προβλέψεις. Συγκεκριμένα, ο ρυθμός αύξησης των δημοσίων δαπανών ανήλθε στο 6,8% σε σύγκριση με την ετήσια πρόβλεψη ύψους 5,5%.
5. Εξαιτίας της ανάληψης υποχρεώσεων για δαπάνες, ο ρυθμός αύξησης των δημοσίων δαπανών θα επιταχυνθεί ακόμη περισσότερο τους επόμενους μήνες λόγω της αναμενόμενης επίσπευσης των έργων ανάπτυξης, της εισαγωγής σχεδίου ενίσχυσης χαμηλών συντάξεων, της ενίσχυσης της φοιτητικής μέριμνας κ.α.

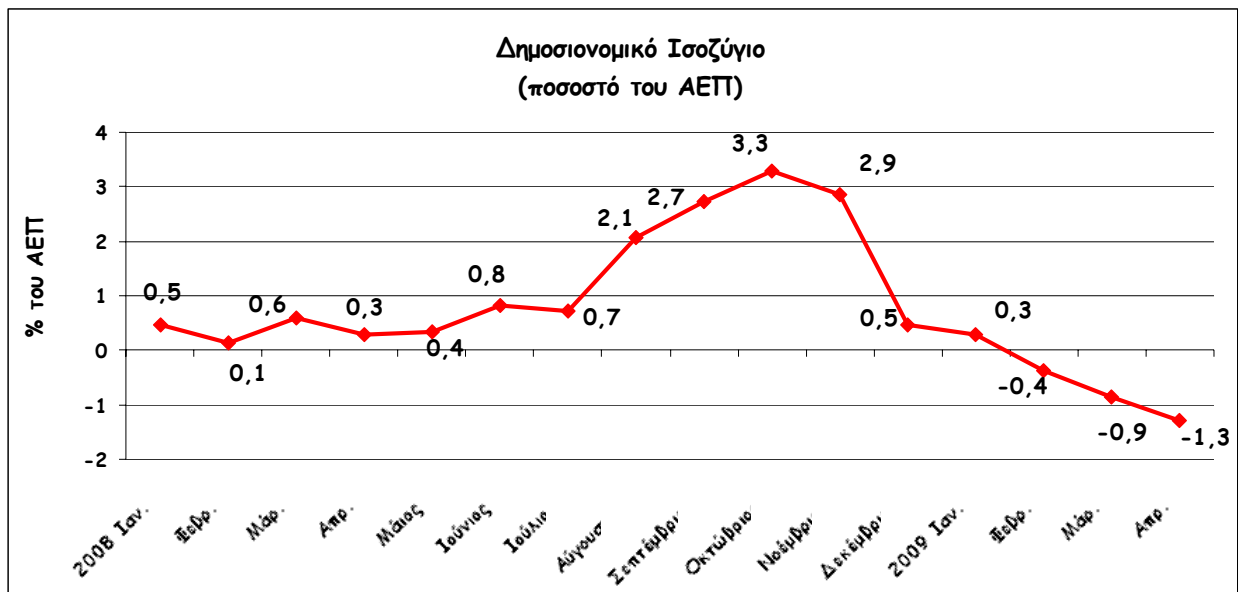
6. Με βάση τα πιο πάνω και εάν συνεχισθούν οι τάσεις του τετραμήνου, το δημοσιονομικό ισοζύγιο για ολόκληρο το 2009 υπολογίζεται να είναι ελλειμματικό και να κυμανθεί γύρω στο -2% ¹ του ΑΕΠ σε σύγκριση με πλεόνασμα ύψους $0,9\%$ τον προηγούμενο χρόνο. Το δημόσιο χρέος ως ποσοστό του ΑΕΠ εκτιμάται ότι θα αυξηθεί και θα κυμανθεί γύρω στο 50% ² σε σύγκριση με $49,4\%$ τον προηγούμενο χρόνο.

Ανάλυση

7. Το δημοσιονομικό ισοζύγιο, κατά την περίοδο Ιανουαρίου - Απριλίου 2009 παρουσιάζει επιδείνωση, σε σύγκριση με την αντίστοιχη περίοδο του προηγούμενου χρόνου.

8. Πιο συγκεκριμένα, το δημοσιονομικό ισοζύγιο³ την υπό αναφορά περίοδο παρουσίασε έλλειμμα της τάξης του $-1,3\%$ του ΑΕΠ σε σύγκριση με πλεόνασμα $0,3\%$ την αντίστοιχη περίοδο του 2008. Σε απόλυτους αριθμούς, το δημοσιονομικό έλλειμμα κατά την υπό αναφορά περίοδο ανήλθε στα $-€236,1$ εκ. σε σύγκριση με πλεόνασμα ύψους $€53,9$ εκ. το 2008. Η πιο πάνω εξέλιξη αντικατοπτρίζεται και στο πρωτογενές ισοζύγιο⁴ (primary balance) το οποίο παρουσίασε έλλειμμα ύψους $-€75,6$ εκ. σε σύγκριση με πλεόνασμα ύψους $€254,5$ εκ. που ήταν την περίοδο του 2008.

Δημοσιονομικό Ισοζύγιο



1 Η πρόβλεψη σύμφωνα με το Πρόγραμμα Σταθερότητας 2009-2012 για το δημοσιονομικό ισοζύγιο του 2009 ως ποσοστό του ΑΕΠ ανέρχεται σε έλλειμμα ύψους $0,8\%$.

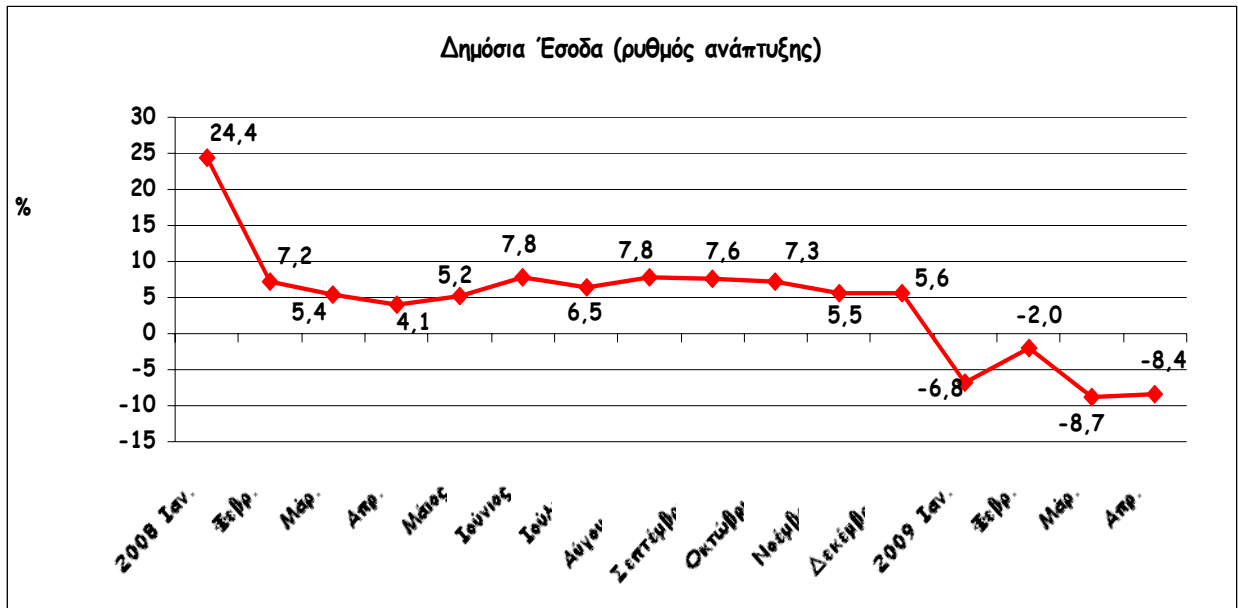
2 Η πρόβλεψη σύμφωνα με το Πρόγραμμα Σταθερότητας 2009-2012 για το δημόσιο χρέος ως ποσοστό του ΑΕΠ ανέρχεται στο $46,8\%$.

3 Το ισοζύγιο υπολογίζεται σε χρηματική βάση (cash basis) και περιλαμβάνει τους λογαριασμούς της Κεντρικής Κυβέρνησης και του Τ.Κ.Α.

4 Το πρωτογενές ισοζύγιο είναι το δημοσιονομικό έλλειμμα (έσοδα - δαπάνες) εξαιρουμένης της καταβολής τοκοχρεολυσίων.

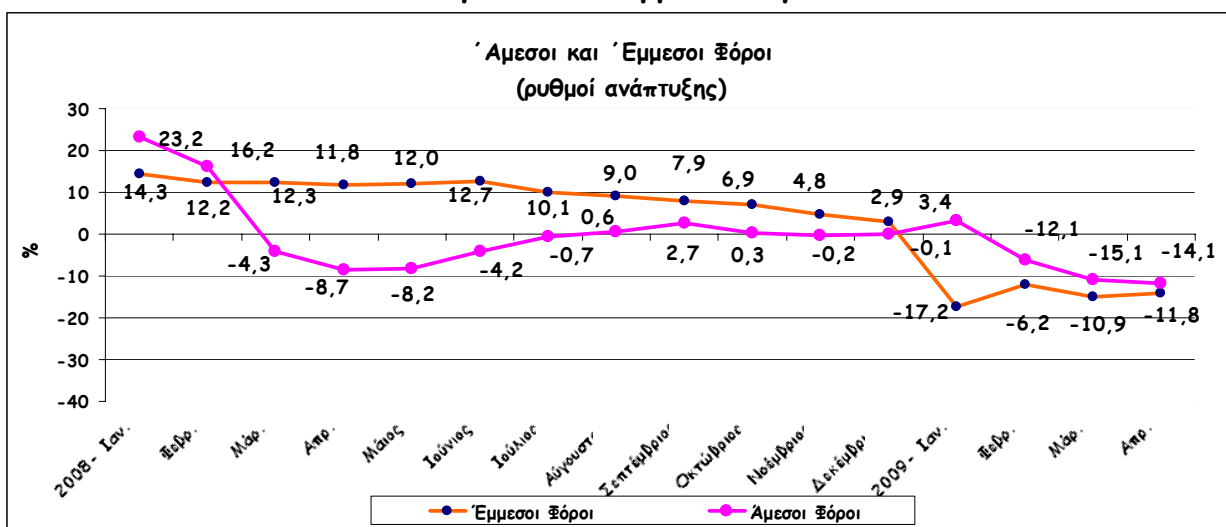
9. Τα δημόσια έσοδα κατά το τετράμηνο του 2009 παρουσιάζουν μείωση σε σχέση με τους ρυθμούς αύξησης του προηγούμενου χρόνου αντικατοπτρίζοντας την ουσιαστική επιβράδυνση της δραστηριότητας στον τομέα κατασκευών και ακινήτων. Ο ρυθμός μείωσης των δημοσίων εσόδων κατά το τετράμηνο του 2009 έφθασε το -8,4% σε σύγκριση με τον ρυθμό αύξησης 4,1% την αντίστοιχη περίοδο του προηγούμενου χρόνου.

Δημόσια Έσοδα



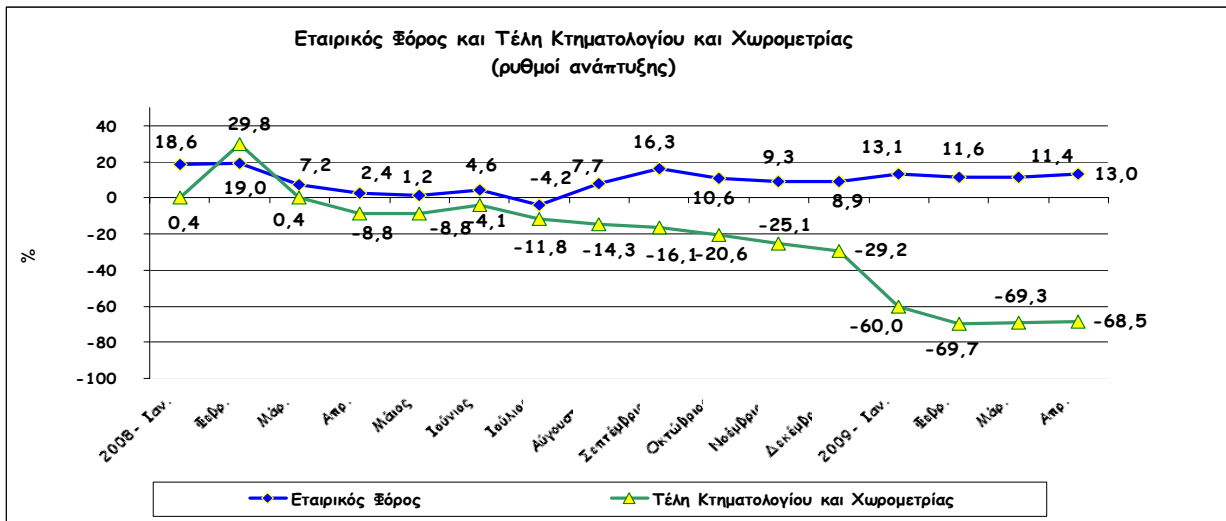
10. Η μείωση στα δημόσια έσοδα αντικατοπτρίζεται σε μειώσεις που παρατηρούνται σε όλες τις κατηγορίες εσόδων (άμεση, έμμεση φορολογία και μη φορολογικά έσοδα). Συγκεκριμένα, τα έσοδα από την άμεση φορολογία μειώθηκαν με ποσοστό -11,8% σε σύγκριση με -8,7% την αντίστοιχη περίοδο του προηγούμενου χρόνου. Η μείωση που παρουσιάζουν τα έσοδα από την έμμεση φορολογία είναι μεγαλύτερη. Συγκεκριμένα, τα έσοδα από την έμμεση φορολογία μειώθηκαν με ποσοστό -14,1% σε σύγκριση με αύξηση 11,8% την αντίστοιχη περίοδο του προηγούμενου χρόνου. Παράλληλα, τα μη φορολογικά έσοδα μειώθηκαν με ποσοστό -6,0% σε σύγκριση με αύξηση 1,3% το αντίστοιχο τετράμηνο του 2008.

Άμεσοι Vs Έμμεσοι Φόροι



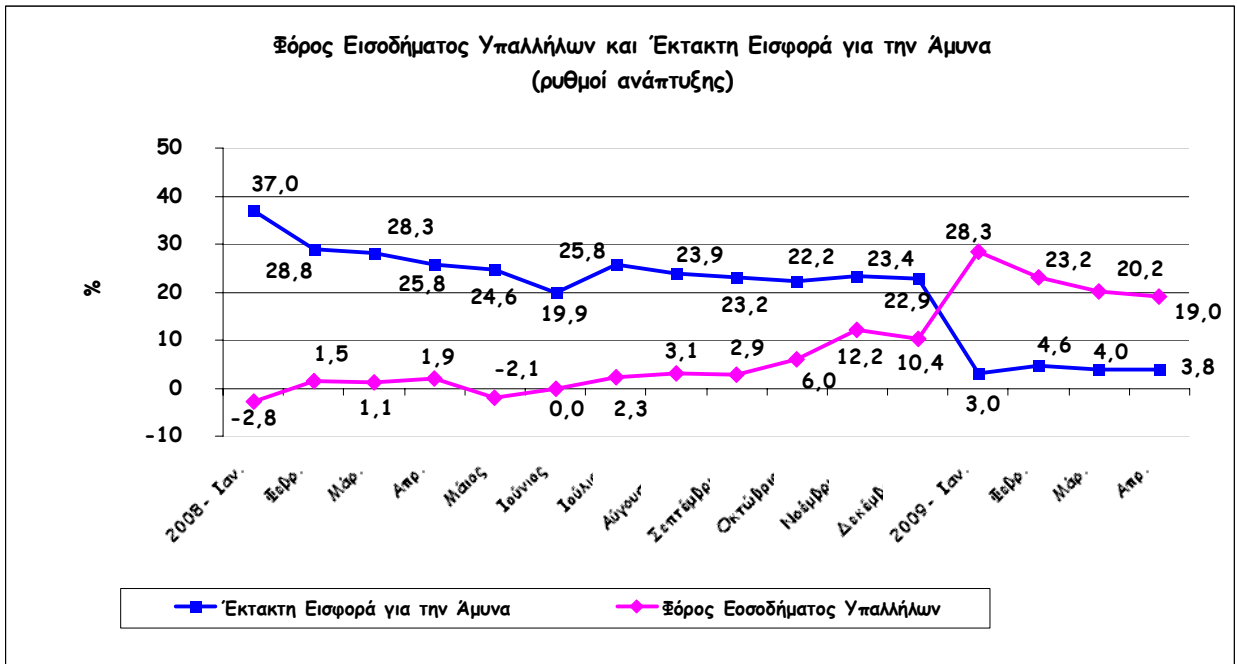
11. Η μείωση των εσόδων από την άμεση φορολογία οφείλεται στις σημαντικές μειώσεις των εσόδων από το φόρο κεφαλαιουχικών κερδών και των τελών του κτηματολογίου και χωρομετρίας. Σε αντίθεση με τα πιο πάνω, οι εισπράξεις από τον εταιρικό φόρο αυξήθηκαν με ικανοποιητικούς ρυθμούς.

Εταιρικός Φόρος και Τέλη Κτηματολογίου και Χωρομετρίας



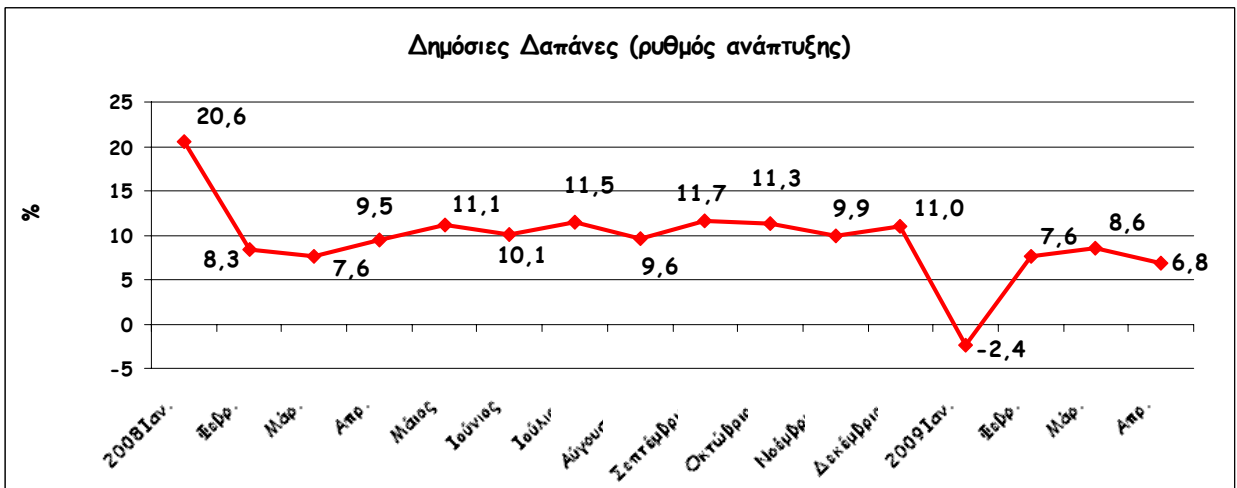
12. Η αύξηση των εσόδων από το φόρο εισοδήματος για φυσικά πρόσωπα παρουσίασε επιτάχυνση λόγω των επιπτώσεων στη βάση από την αύξηση του αφορολόγητου ποσού και την αναπροσαρμογή των φορολογικών κλιμάκων κατά το 2008, ενώ οι μειώσεις των εσόδων από το φόρο κεφαλαιουχικών κερδών και τελών κτηματολογίου και χωρομετρίας οφείλονται στη σημαντική μείωση της δραστηριότητας που παρουσιάζει ο τομέας της αγοράς ακινήτων.

Έσοδα από Φόρο Εισοδήματος Υπαλλήλων και Φόρο Κεφαλαιουχικών Κερδών



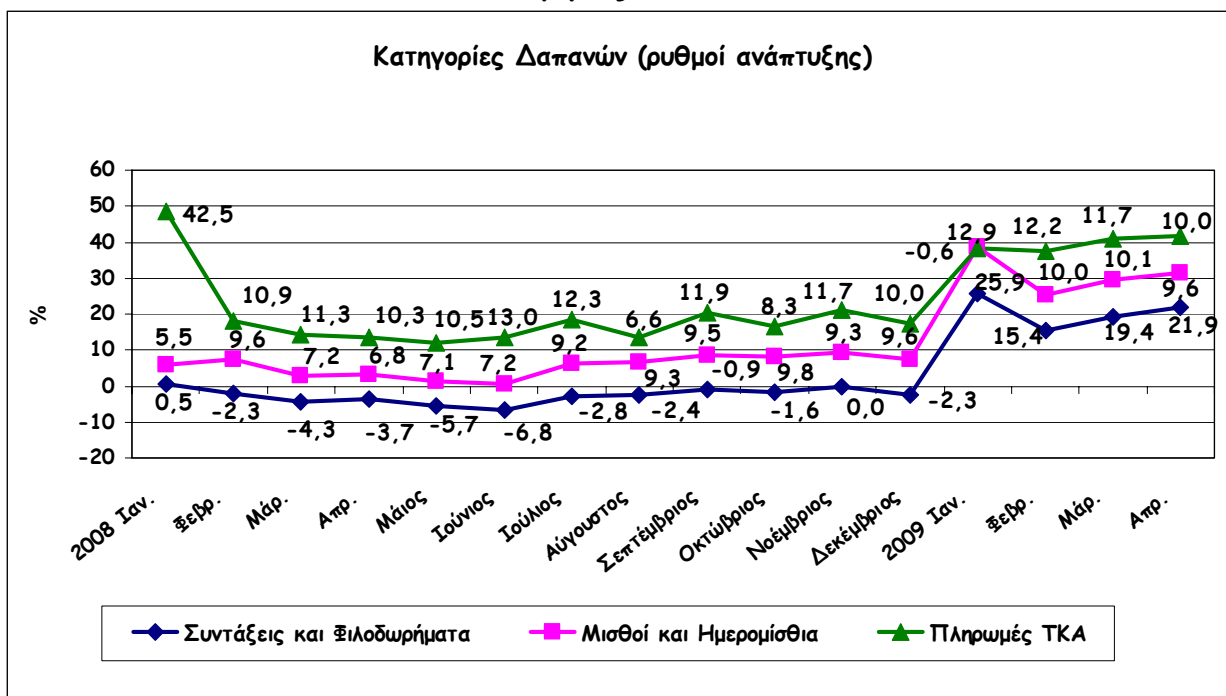
13. Παράλληλα, οι αρχικές προβλέψεις του Υπουργείου Οικονομικών που περιλήφθηκαν στο ΠΣΤ κατέληξαν σε υπολογιζόμενο ρυθμό αύξησης των δημόσιων δαπανών της τάξης του 5,5%. Κατά το τετράμηνο του 2009, οι δημόσιες δαπάνες παρουσιάζουν ψηλότερους ρυθμούς διεύρυνσης που κυμαίνονται γύρω στο 6,8%.

Δημόσιες Δαπάνες



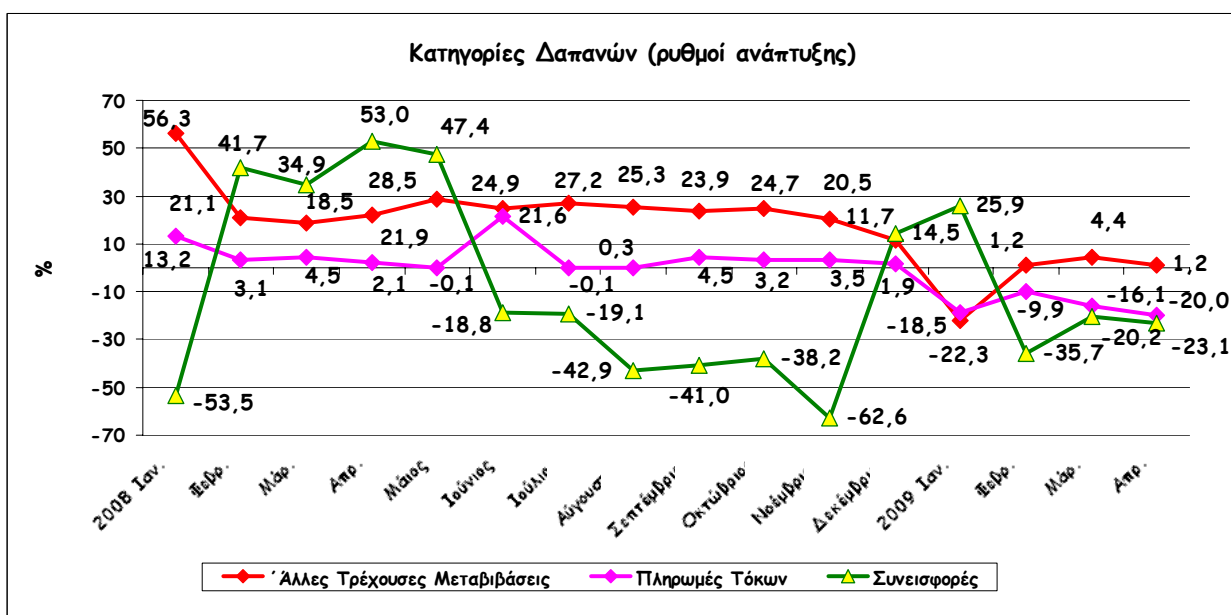
14. Τις σημαντικότερες αυξήσεις παρουσιάζουν οι δαπάνες για μισθούς και ημερομίσθια, οι πληρωμές του Ταμείου Κοινωνικών Ασφαλίσεων, οι αγορές αγαθών και υπηρεσιών, οι συντάξεις και φιλοδωρήματα, καθώς και οι κεφαλαιουχικές δαπάνες. Οι ρυθμοί αύξησης τους ανήλθαν στο 9,6%, 10,0%, 15,8%, 21,9% και 71,7% αντίστοιχα.

Κατηγορίες Δαπανών



15. Σε αντίθεση, οι δαπάνες για την κοινωνική σύνταξη και για άλλες τρέχουσες μεταβιβάσεις αυξάνονται με πολύ μικρότερους ρυθμούς ενώ οι πληρωμές τόκων και οι επιδοτήσεις παρουσιάζουν μείωση. Συγκεκριμένα οι δαπάνες για την κοινωνική σύνταξη και για άλλες τρέχουσες μεταβιβάσεις αυξήθηκαν με μειωμένους ρυθμούς ύψους 4,1% και 1,2% αντίστοιχα, ενώ οι πληρωμές τόκων και επιδοτήσεων μειώθηκαν με ρυθμούς ύψους -20,0% και -23,1% αντίστοιχα.

Κατηγορίες Δαπανών



16. Το δημόσιο χρέος τον Απρίλιο του 2009 ως ποσοστό του ΑΕΠ ανήλθε στο 61,4% από το 50,0% που ήταν στο τέλος του 2008 λόγω κυρίως της έκδοσης μικρής διάρκειας γραμματίων ύψους €2,4 δις. (€1,4 δις. 2/1/09 και €1,0 δις. 29/4/09) για τόνωση της ρευστότητας του τραπεζικού συστήματος.

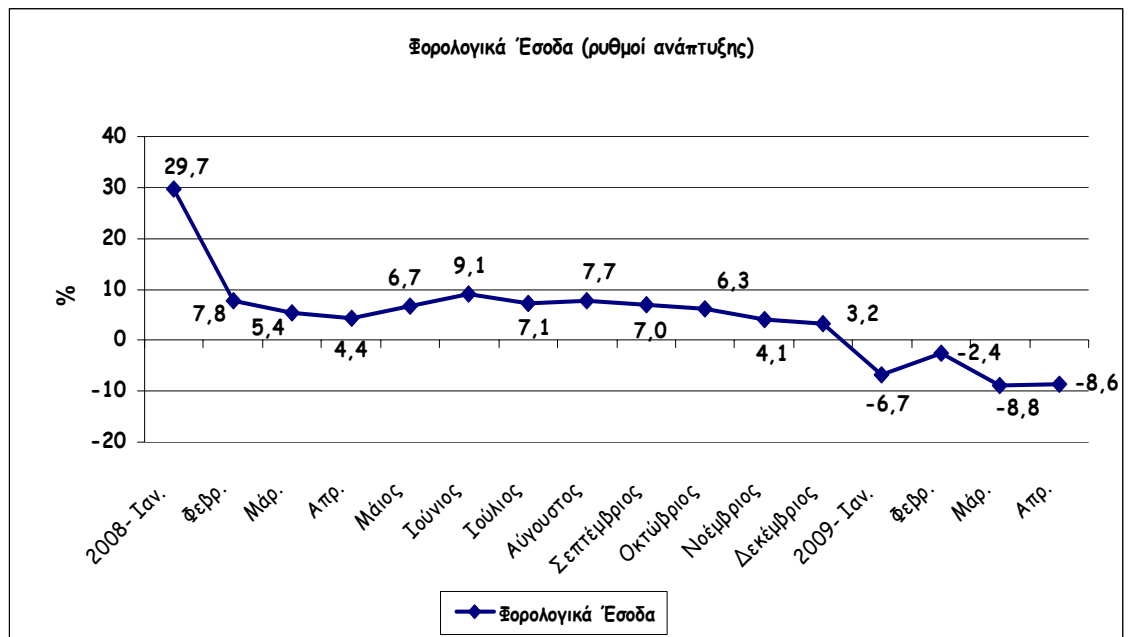
Ανάλυση των Εξελίξεων στα Δημόσια Οικονομικά

17. Αναλυτικότερα, η εικόνα των δημοσίων οικονομικών κατά την περίοδο Ιανουαρίου - Απριλίου 2009 σε σχέση με την αντίστοιχη περίοδο του προηγούμενου χρόνου έχει ως ακολούθως:

Έσοδα

- Τα δημόσια έσοδα μειώθηκαν με ποσοστό της τάξης του **-8,4%** περιορίζοντάς τα στα €1.764,4 εκ. το τετράμηνο του 2009 σε σύγκριση με €1.926,4 εκ. κατά την αντίστοιχη περίοδο του 2008.
- Τα φορολογικά έσοδα που αποτελούν την κύρια πηγή εσόδων έχουν περιοριστεί στα €1.577,6 εκ. κατά το τετράμηνο του 2009 σε σύγκριση με €1.726,6 εκ. το αντίστοιχο τετράμηνο του 2008 σημειώνοντας έτσι μείωση της τάξης του **-8,6%**.

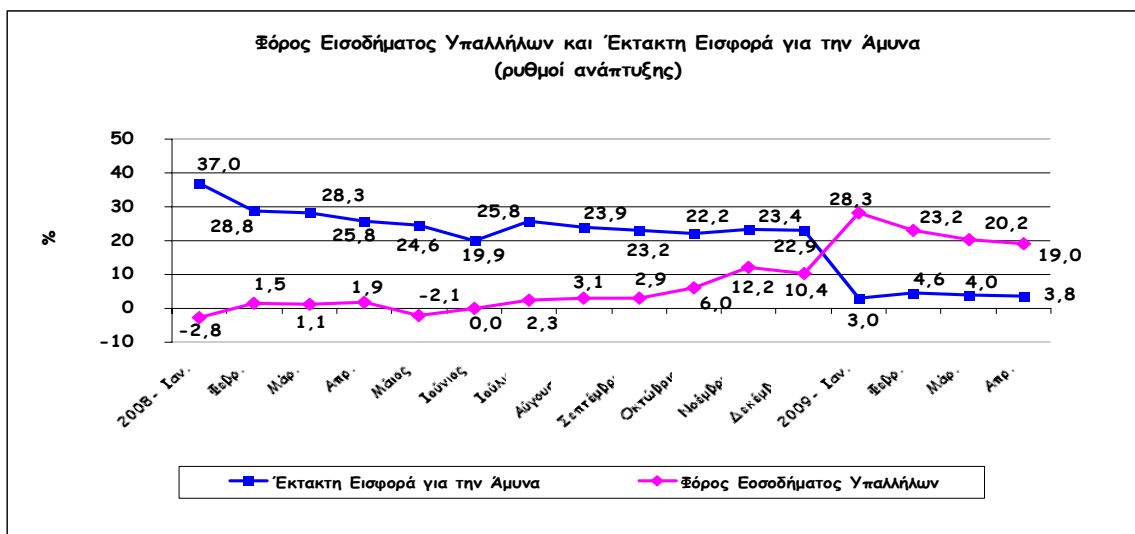
Φορολογικά Έσοδα



Άμεσοι Φόροι

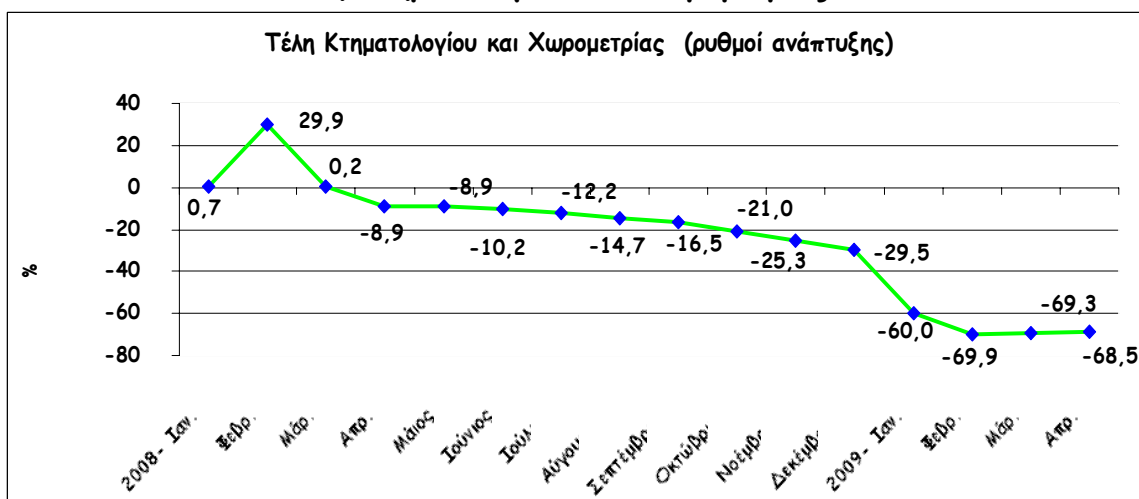
- Αναλυτικότερα, κατά την υπό αναφορά περίοδο, οι άμεσοι φόροι περιορίστηκαν στα €480,6 εκ. το 2009 σε σύγκριση με €544,6 εκ. το 2008 σημειώνοντας μείωση της τάξης του -11,8%. Αυτό οφείλεται κυρίως στη μείωση των εσόδων από το φόρο κεφαλαιουχικών κερδών (-82,1%) και στη μείωση των εσόδων από τα τέλη κτηματολογίου και χωρομετρίας (-68,7%).
- Συγκεκριμένα, τα έσοδα από τον εταιρικό φόρο ανήλθαν στα €92,2 εκ. σε σύγκριση με €81,6 εκ. το αντίστοιχο τετράμηνο του 2008, σημειώνοντας έτσι αύξηση ύψους 13,0% λόγω κυρίως της ουσιαστικής βελτίωσης της επικερδότητας των εταιρειών, και ιδιαίτερα των εταιρειών διεθνών δραστηριοτήτων.
- Σημειώνεται ότι, τα έσοδα από τα μερίσματα νομικών προσώπων, που εισπράττονται με την επιβολή της έκτακτης εισφοράς για την άμυνα, αυξήθηκαν κατά 5,7% κατά την υπό αναφορά περίοδο φθάνοντας έτσι τα €77,7 εκ. σε σύγκριση με €73,5 εκ. την αντίστοιχη περίοδο του 2008. Τα πιο πάνω έσοδα αφορούσαν κέρδη του 2006 που δεν έχουν διανεμηθεί, συνεπώς η εξέλιξη αυτή οφείλεται στη συνεχιζόμενη βελτίωση των οικονομικών αποτελεσμάτων των ημεδαπών εταιρειών το 2006 λόγω ικανοποιητικού ρυθμού ανάπτυξης της οικονομίας κατά το χρόνο αυτό.
- Τα έσοδα από το φόρο κεφαλαιουχικών κερδών συνεχίζουν να παρουσιάζουν μείωση της τάξης του -82,1% κατά την περίοδο Ιανουαρίου - Απριλίου του 2009 περιορίζοντας τα έτσι στα €21,0 εκ. σε σύγκριση με €117,5 εκ. την αντίστοιχη περίοδο του προηγούμενου χρόνου, λόγω της μειωμένης δραστηριότητας που παρατηρείται στον τομέα της αγοράς ακινήτων.
- Οι εισπράξεις του φόρου εισοδήματος των υπαλλήλων παρουσιάζουν αύξηση ύψους 19,0% φθάνοντας έτσι στα €161,4 εκ. κατά το τετράμηνο του 2009 σε σύγκριση με €135,6 εκ. το αντίστοιχο τετράμηνο του 2008 λόγω της επίπτωσης στη βάση του 2008 εξαιτίας της αναθεώρησης του αφορολόγητου εισοδήματος και αναπροσαρμογής των φορολογικών κλιμάκων κατά το ίδιο έτος.

Φόρος Εισοδήματος Υπαλλήλων και Έκτακτη Εισφορά για την Άμυνα



- Παράλληλα, τα έσοδα από τα τέλη Κτηματολογίου και Χωρομετρίας που εμπίπτουν στην άμεση φορολογία παρουσιάζουν μείωση της τάξης του -68,7% περιορίζοντας έτσι τα έσοδα στα €8,1 εκ. από τα €25,9 εκ. που ήταν το 2008 αντικατοπτρίζοντας τη μειωμένη δραστηριότητα του τομέα της αγοράς ακινήτων. Τα συνολικά έσοδα από τα τέλη Κτηματολογίου και Χωρομετρίας, που εμπίπτουν στην άμεση και έμμεση φορολογία καθώς και στα μη φορολογικά έσοδα, παρουσιάζουν ανάλογη μείωση ύψους -68,6% με το σύνολο των εσόδων να περιορίζονται στα €32,4 εκ. σε σύγκριση με €103,3 εκ. την αντίστοιχη περίοδο του 2008.

Τέλη Κτηματολογίου και Χωρομετρίας



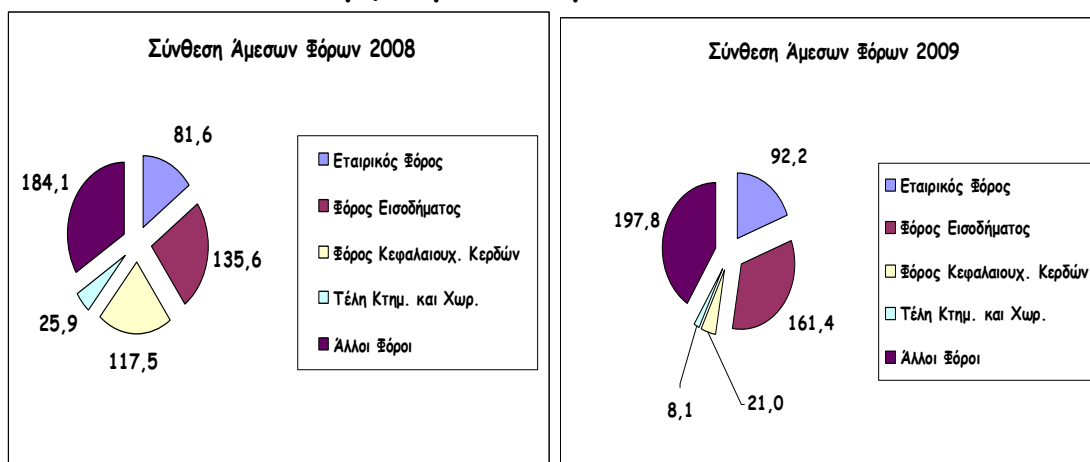
Συγκριτικά οι κύριες κατηγορίες εσόδων της άμεσης φορολογίας παρουσιάζουν την ακόλουθη εικόνα:

Άμεση Φορολογία - Κύριες Πηγές

Κατηγορία	2008 Ιαν.- Απρίλιος € εκ.	2009 Ιαν.- Απρίλιος € εκ.	% Μεταβολή
Φόρος Κεφαλαιουχικών Κερδών	117,5	21,0	-82,1
Εταιρικός Φόρος	42,8	46,2	7,9
Εταιρικός Φόρος Εταιρειών Διεθνών Δραστηριοτήτων	38,8	46,0	18,6
Φόρος Εισοδήματος Υπαλλήλων	124,7	148,7	19,2
Φόρος Εισοδήματος Αυτοεργοδοτούμενων	10,9	12,7	16,5
Δικαιώματα Κτηματολογίου και Χωρομετρίας	25,9	8,1	-68,7
Άλλες Άμεσες Φορολογίες ⁵	184,1	197,8	7,4

- Η σύνθεση των άμεσων φόρων συγκριτικά για το 2008 και 2009 έχουν την ακόλουθη εικόνα:

Κατανομή Άμεσων Φόρων 2009 Vs 2008

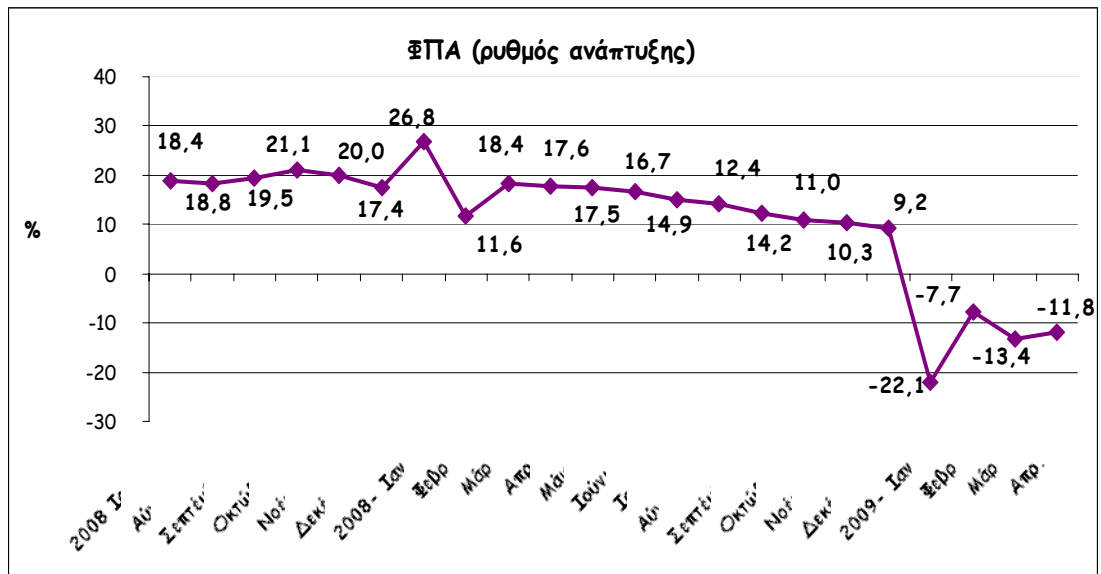


⁵ Περιλαμβάνει τις εισπράξεις από την επιβολή του τέλους αμυντικής εισφοράς στα ενοίκια, μερίσματα, τόκους, τέλη μηχανοκινήτων οχημάτων και άλλα.

Έμμεσοι Φόροι

- Αναλυτικότερα, κατά την υπό αναφορά περίοδο οι έμμεσοι φόροι μειώθηκαν και περιορίστηκαν στα €784,2 εκ. το 2009 σε σύγκριση με €913,1 το 2008 σημειώνοντας μείωση της τάξης του -14,1%. Αυτό οφείλεται στη μείωση των εσόδων σε όλες τις υποκατηγορίες των έμμεσων φόρων.
- Αναλυτικότερα τα έσοδα από τις εισπράξεις του ΦΠΑ μειώθηκαν με ρυθμό ύψους -11,8% περιορίζοντας τα έτη στα €490,9 εκ. κατά το τετράμηνο του τρέχοντος έτους σε σύγκριση με €556,8 εκ. την αντίστοιχη περίοδο του 2008. Η εξέλιξη αυτή οφείλεται κυρίως στη μείωση των εισαγωγών, τόσο σε όγκο όσο και σε αξία, ιδιαίτερα όσον αφορά τις τιμές των πετρελαιοειδών με αποτέλεσμα την καταβολή μειωμένου φόρου.

Έσοδα Φ.Π.Α.



- Τα έσοδα από φόρους κατανάλωσης παρουσιάζουν μείωση της τάξης του -6,2% περιορίζοντας έτσι τα έσοδα στα €188,8 εκ. σε σχέση με την αντίστοιχη περίοδο του προηγούμενου χρόνου που ήταν €201,3 εκ. λόγω κυρίως της μείωσης των εσόδων από τον φόρο κατανάλωσης επί των μηχανοκινήτων οχημάτων και της μείωσης του φόρου κατανάλωσης στο πετρέλαιο θέρμανσης.
- Συνοπτικά οι εισπράξεις των βασικών κατηγοριών της έμμεσης φορολογίας κατά τα τελευταία τρία χρόνια παρουσιάζουν την ακόλουθη εικόνα:

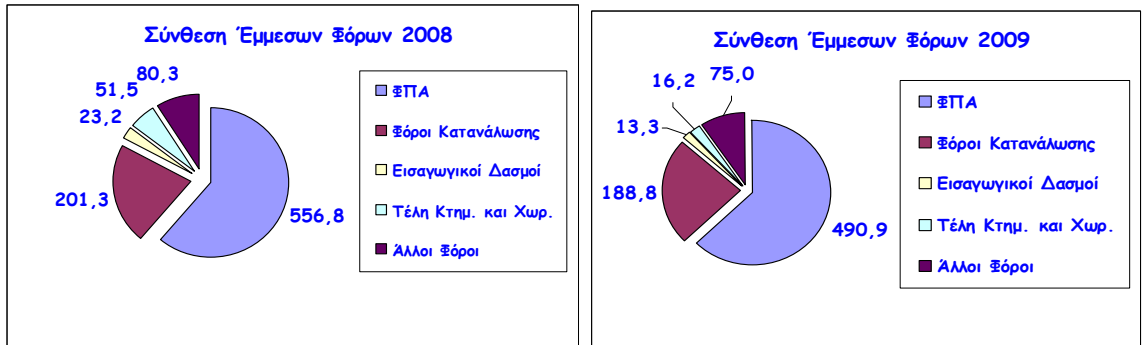
Έμμεσοι Φόροι - Κύριες Πηγές Εσόδων

Κατηγορία	2007 Ιαν.- Απρίλιος € εκ.	2008 Ιαν.- Απρίλιος € εκ.	2009 Ιαν.- Απρίλιος € εκ.
Φ.Π.Α. % μεταβολή	473,4	556,8 17,6%	490,9 -11,8%
Φόροι Κατανάλωσης % μεταβολή από τους οποίους:	192,4	201,3 4,6%	188,8 -6,2%
<i>Πετρελαιοειδή</i> % μεταβολή	<i>95,0</i>	<i>130,7</i> <i>37,6%</i>	<i>129,8</i> <i>-0,7%</i>
<i>Καπνά</i> % μεταβολή	<i>54,0</i>	<i>56,4</i> <i>4,4%</i>	<i>55,6</i> <i>-1,4%</i>
<i>Οχήματα</i> % μεταβολή	<i>39,4</i>	<i>42,9</i> <i>8,9%</i>	<i>35,0</i> <i>-18,4%</i>

- Οι άλλοι έμμεσοι φόροι⁶ παρουσίασαν μείωση της τάξης του -30,8% περιορίζοντας έτσι τα έσοδα της κατηγορίας αυτής στα €91,2 εκ. σε σύγκριση με €131,8 εκ. την αντίστοιχη περίοδο του 2008. Οι λόγοι της μείωσης των εσόδων της κατηγορίας αυτής εστιάζονται κυρίως στη μείωση των εσόδων από τα τέλη του κτηματολογίου και χωρομετρίας (€35,3 εκ.), τα τέλη χαρτοσήμων (€9,8 εκ.) και τα δικαιώματα εγγραφής εταιρειών (€2,6 εκ.)
- Συγκεκριμένα, τα έσοδα από την εισπραξη τελών κτηματολογίου και χωρομετρίας που εμπίπτουν στην έμμεση φορολογία παρουσιάζουν μείωση κατά την υπό αναφορά περίοδο της τάξης του -68,5% περιορίζοντας έτσι τα έσοδα στα €16,2 εκ. σε σύγκριση με €51,5 εκ. την αντίστοιχη περίοδο του 2008 αντικατοπτρίζοντας έτσι τη μειωμένη δραστηριότητα στον τομέα της αγοράς ακινήτων.
- Η σύνθεση των έμμεσων φόρων συγκριτικά για το 2008 και 2009 έχουν την ακόλουθη εικόνα:

⁶ Οι άλλοι έμμεσοι φόροι αφορούν κυρίως τα τέλη κτηματολογίου και χωρομετρίας, τα τέλη χαρτοσήμων, τα δικαιώματα εγγραφής εταιρειών, τα τέλη εγγραφής και κυκλοφορίας των μηχανοκίνητων οχημάτων και την εισφορά στο Ταμείο Κοινωνικής Συνοχής.

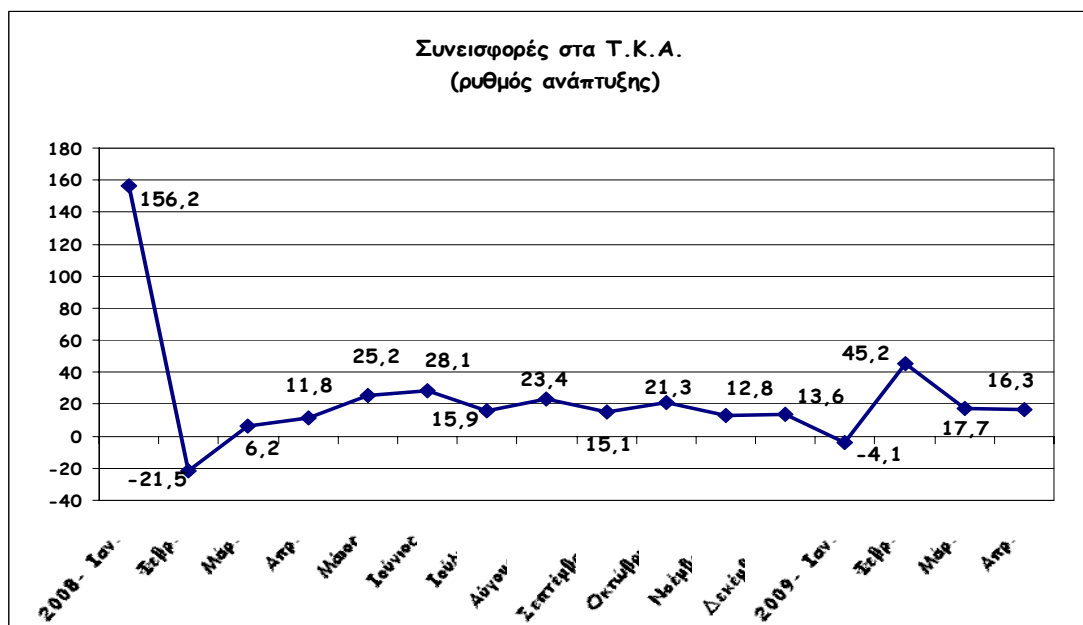
Κατανομή Έμμεσων Φόρων 2009 Vs 2008



Εισφορές στα Τ.Κ.Α.

- Οι συνεισφορές στα Ταμεία Κοινωνικών Ασφαλίσεων (Τ.Κ.Α.) παρουσιάζουν αύξηση της τάξης του 16,3% φτάνοντας στα €312,8 εκ., σε σύγκριση με €268,8 εκ. την αντίστοιχη περίοδο του προηγούμενου χρόνου. Η αύξηση αυτή οφείλεται κυρίως στη χαμηλή σχετικά βάση του 2008 λόγω καταχώρησης των συνεισφορών του ιδιωτικού τομέα του Απριλίου του 2008 τον επόμενο μήνα.

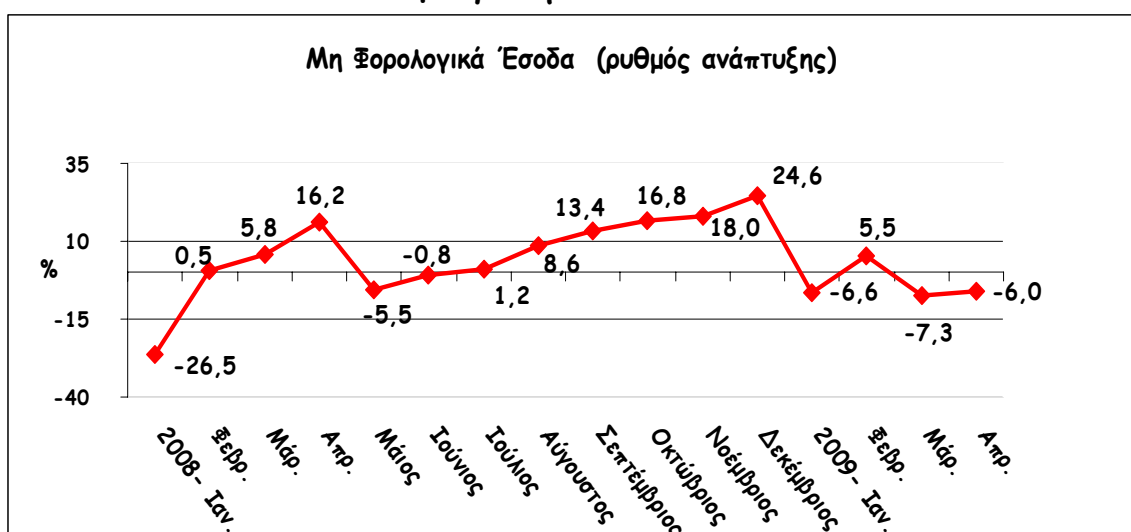
Συνεισφορές στα Τ.Κ.Α.



Μη Φορολογικά Έσοδα

- Τα μη φορολογικά έσοδα μειώθηκαν με ρυθμό της τάξης του -6,0% περιορίζοντάς τα στα €181,8 εκ. το υπό αναφορά τετράμηνο σε σύγκριση με €193,3 εκ. τον προηγούμενο χρόνο. Η εξέλιξη αυτή οφείλεται κυρίως στη μείωση των εσόδων από τα τέλη κτηματολογίου και χωρομετρίας κατά €17,8 εκ. από τα δικαιώματα διαχείρισης αερολιμένων κατά €17,9 εκ., από τα τέλη υπερπτήσεων αεροσκαφών κατά €4,7 εκ. και από τα μειωμένα έσοδα για την ιατροφαρμακευτική περίθαλψη υπηκόων της Ε.Ε. κατά €2,6 εκ. Οι πιο πάνω μειώσεις αντισταθμίστηκαν μερικώς από την είσπραξη μέρους του οφειλόμενου ποσού από τις εταιρείες πετρελαιοειδών (€13,5 εκ.).

Μη Φορολογικά Έσοδα



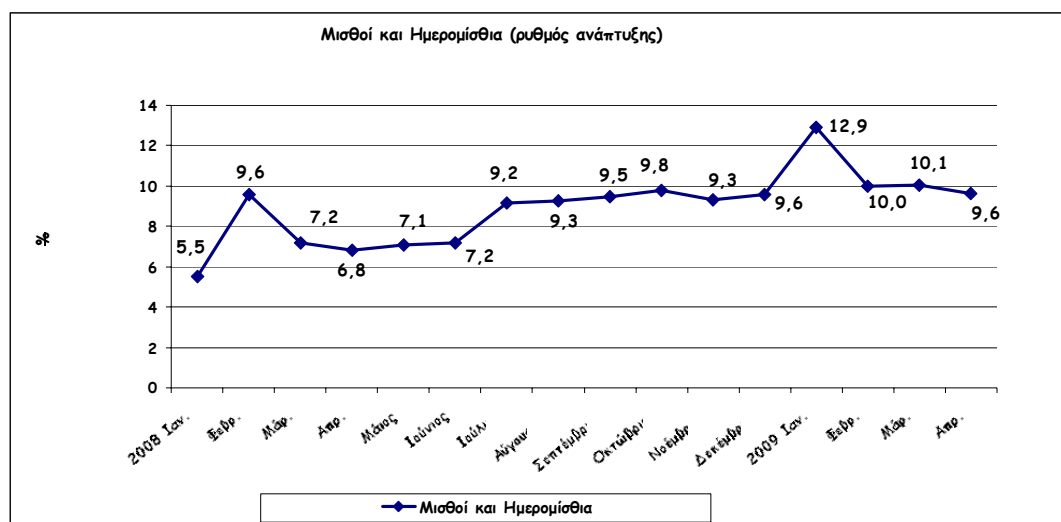
Δαπάνες

- Οι δημόσιες δαπάνες αυξήθηκαν με ρυθμό ύψους 6,8% την περίοδο Ιανουάριο-Απριλίου, 2009 σε σχέση με την αντίστοιχη περίοδο του 2008. Ο ρυθμός αύξησης των δημόσιων δαπανών οφείλεται βασικά στην επιτάχυνση του ρυθμού αύξησης των δαπανών για μισθούς και ημερομίσθια, για πληρωμές του Ταμείου Κοινωνικών Ασφαλίσεων, για αγορές αγαθών και υπηρεσιών, για συντάξεις και φιλοδωρήματα, καθώς και για κεφαλαιουχικές δαπάνες. Συγκεκριμένα οι κατηγορίες των δαπανών αυτών αυξήθηκαν με ρυθμούς 9,6%, 10,0%, 15,8%, 21,9% και 71,7% αντίστοιχα.
- Σε απόλυτους αριθμούς οι δημόσιες δαπάνες έχουν φθάσει τα €2.000,5 εκ. το τετράμηνο του 2009 σε σύγκριση με €1.872,5 εκ. το αντίστοιχο τετράμηνο του 2008.

Μισθοί και Ημερομίσθια

- Αναλυτικότερα, οι μισθοί και τα ημερομίσθια αυξήθηκαν με ρυθμό ύψους 9,6% κατά την υπό αναφορά περίοδο του 2009 σε σχέση με το 2008 φθάνοντας έτσι στα €563,8 εκ. από τα €514,3 εκ. Ο συνεχιζόμενος ψηλός ρυθμός αύξησης των δαπανών για μισθούς και ημερομίσθια οφείλεται στην ενσωμάτωση της αύξησης της Αυτόματης Τιμαριθμικής Αναπροσαρμογής (ΑΤΑ) ύψους 4,5%, την παραχώρηση ετήσιων προσαυξήσεων καθώς και στην αύξηση της απασχόλησης.

Μισθοί και Ημερομίσθια

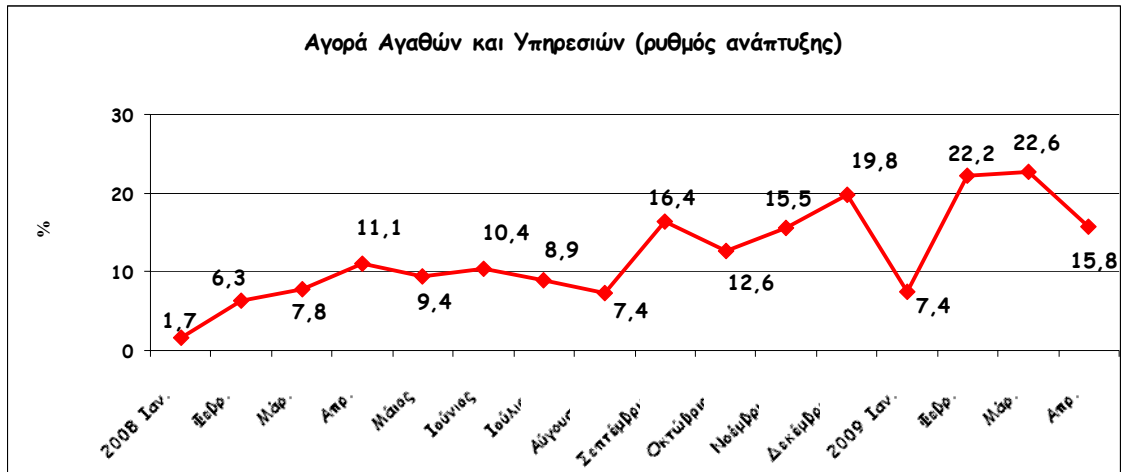


Αγαθά και Υπηρεσίες

- Οι δαπάνες για αγορές αγαθών και υπηρεσιών⁷ συνεχίζουν να παρουσιάζουν μεγάλες αυξήσεις της τάξης του 15,8% φθάνοντας έτσι στα €141,2 εκ. κατά την περίοδο Ιανουαρίου - Απριλίου του 2009 σε σύγκριση με €122,0 εκ. την αντίστοιχη περίοδο του 2008. Η εξέλιξη αυτή οφείλεται κυρίως στην αύξηση των δαπανών για αγορά ύδατος κατά €20,6 εκ.

⁷ Οι δαπάνες για αγορές αγαθών και υπηρεσιών αφορούν δαπάνες για αγορά φαρμάκων και εμβολίων, εκπαίδευση προσωπικού/συνέδρια, εκδόσεις και δημοσιότητα, κλπ.

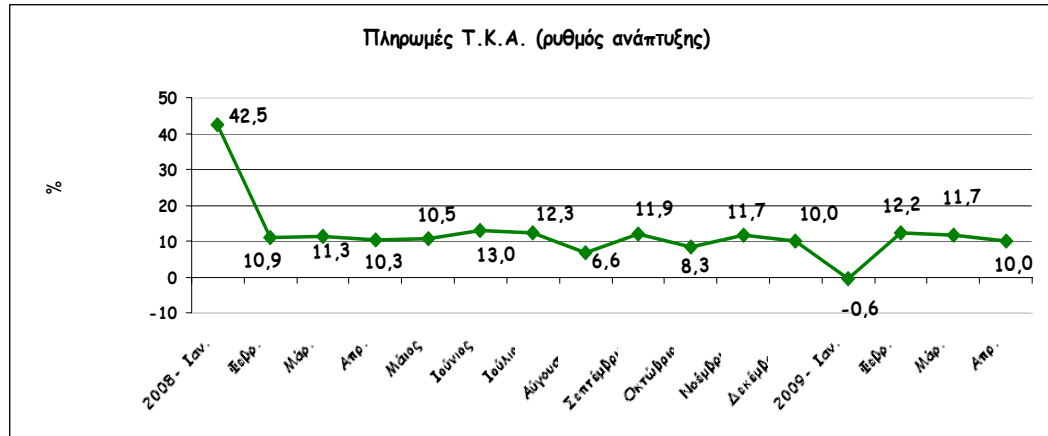
Αγορά Αγαθών και Υπηρεσιών



Δαπάνες Ταμείου Κοινωνικών Ασφαλίσεων

- Οι πληρωμές του Ταμείου Κοινωνικών Ασφαλίσεων αυξήθηκαν με ρυθμό ύψους 10,0% φτάνοντας έτσι στα €306,1 εκ. το υπό αναφορά τετράμηνο του 2009 σε σχέση με €278,3 εκ. το 2008. Η αύξηση αυτή οφείλεται εν μέρει στην ενσωμάτωση της αύξησης της ΑΤΑ ύψους 4,5% και στην αύξηση των δικαιούχων κατώτατης σύνταξης και ανεργιακού επιδόματος.

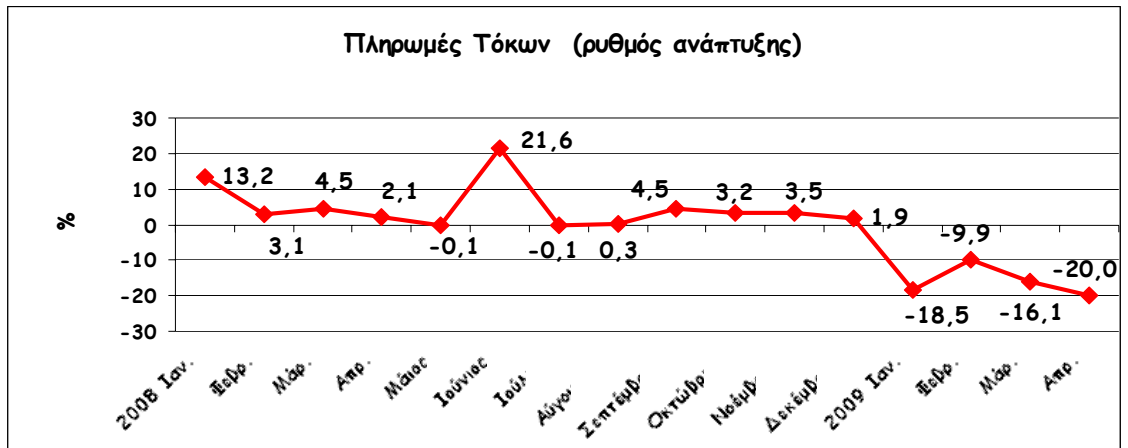
Πληρωμές Τ.Κ.Α.



Πληρωμές Τόκων

- Η καταβολή τόκων παρουσιάζει μείωση της τάξης του -20,0% περιορίζοντάς τους στα €160,5 εκ. σε σύγκριση με €200,6 εκ. κατά την αντίστοιχη περίοδο του 2008 λόγω μείωσης του μέσου κόστους εξυπηρέτησης και του ύψους του δημόσιου χρέους.

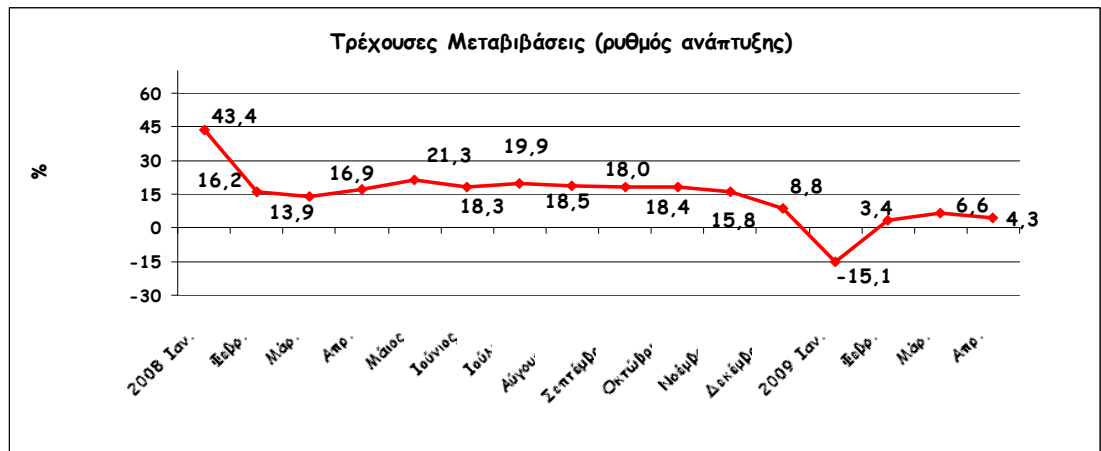
Πληρωμές Τόκων



Τρέχουσες Μεταβιβάσεις

- Οι τρέχουσες μεταβιβάσεις⁸ παρουσίασαν επιβράδυνση και αυξήθηκαν με ποσοστό της τάξης του 4,3% φτάνοντας έτσι στα €704,7 εκ. την περίοδο Ιανουάριο-Απριλίου του 2009 σε σύγκριση με €675,9 εκ. την αντίστοιχη περίοδο του προηγούμενου χρόνου.

Τρέχουσες Μεταβιβάσεις

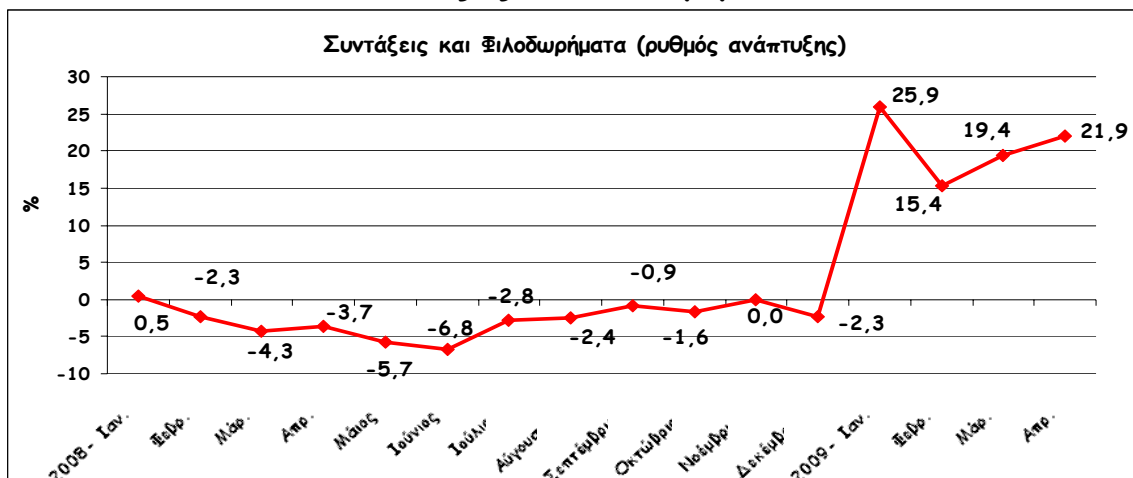


Συντάξεις και Φιλοδωρήματα

- Λόγω του ότι από 1.7.2005 άρχισε να εφαρμόζεται η σταδιακή επέκταση του ορίου ηλικίας για αφυπηρέτηση από τη δημόσια υπηρεσία, το 2009 σε αντίθεση με τον προηγούμενο χρόνο αναμένεται να υπάρξει σημαντικός αριθμός αφυπηρετήσεων, εξ' ου και οι δαπάνες για συντάξεις και φιλοδωρήματα αυξήθηκαν με ψηλό ρυθμό ύψους 21,9% και έφτασαν στα €119,1 εκ. το τετράμηνο του 2009 από τα €97,7 εκ. που ήταν την αντίστοιχη περίοδο του 2008.

⁸ Οι τρέχουσες μεταβιβάσεις περιλαμβάνουν μεταξύ άλλων δαπάνες για συντάξεις και φιλοδωρήματα, για κοινωνική σύνταξη, για το επίδομα τέκνου, για τη φοιτητική χορηγία, για τα δημόσια βοηθήματα, για χορηγίες στους ημικρατικούς οργανισμούς και στις Αρχές Τοπικής Αυτοδιοίκησης και για χρηματοδότηση του Προϋπολογισμού της Ε.Ε.

Συντάξεις και Φιλοδωρήματα



Άλλες Τρέχουσες Μεταβιβάσεις

- Ο ρυθμός διόγκωσης των άλλων τρεχουσών μεταβιβάσεων περιορίστηκε κατά την υπό αναφορά περίοδο στο 1,2% σε σύγκριση με την αντίστοιχη περίοδο του 2008. Οι βασικές κατηγορίες των μεταβιβάσεων αυτών είναι:

Κατηγορία	2008 Ιαν. - Απρίλιος € εκ.	2009 Ιαν. - Απρίλιος € εκ.	% Μεταβολή
Παροχές Κοινωνικής Πρόνοιας ⁹	185,3	216,1	16,6
Άλλες Μεταβιβάσεις Εσωτερικού	85,8	102,5	19,5
Παροχές Παιδείας	83,0	85,3	2,8
Αρχές Τοπικής Αυτοδιοίκησης	27,9	36,4	30,5
Ειδικά Ταμεία	26,5	31,0	17,0
Παροχές Στέγασης	11,0	29,2	165,4
Παροχές Υγείας	13,4	17,1	27,6
Ημικρατικοί Οργανισμοί	109,5	46,5	-57,5
Συμβούλια/Επιτροπές/ Οργανισμοί	9,6	6,4	-33,3
Γεωργοκτηνοτροφικά Προϊόντα	4,8	0,7	-85,4
Σύνολο	556,8	571,2	2,6

⁹ Περιλαμβάνει, μεταξύ άλλων, ειδικές χορηγίες σε συνταξιούχους, χρηματικά επιδόματα σε δυσπραγούντες και εκτοπισθέντες, επίδομα τέκνου, συμπλήρωμα κατώτατης σύνταξης και επίδομα μνάσης.

- Οι παροχές στέγασης αυξήθηκαν με ρυθμό ύψους 165,4% λόγω κυρίως της αναθεώρησης του ύψους των χορηγιών καθώς και του αριθμού των αιτητών για επιχορήγηση αυτοστέγασης σε ιδιόκτητα οικόπεδα και αγορά διαμερισμάτων και οικιών.
- Οι χορηγίες στις Αρχές Τοπικής Αυτοδιοίκησης αυξήθηκαν με ρυθμό ύψους 30,5% λόγω κυρίως της αύξησης της χορηγίας στις Αρχές Τοπικής Αυτοδιοίκησης.
- Οι παροχές κοινωνικής πρόνοιας αυξήθηκαν με ρυθμό ύψους 16,6% λόγω κυρίως της αύξησης στα χρηματικά επιδόματα σε δυσπραγούντες και εκτοπισμένους, στις έκτακτες χορηγίες και επέκτασης του θεσμού του επιδόματος μάνας, του συμπληρώματος κατώτατης σύνταξης και των επιδομάτων βαριάς μορφής κινητικής αναπηρίας.
- Οι παροχές υγείας αυξήθηκαν με ρυθμό ύψους 27,6% λόγω κυρίως της αύξησης των δαπανών θεραπείας Κυπρίων από τον ιδιωτικό τομέα και της χορηγίας στο Ογκολογικό Κέντρο Τράπεζας Κύπρου.
- Οι άλλες μεταβιβάσεις εσωτερικού αυξήθηκαν με ρυθμό ύψους 19,5% λόγω κυρίως στην αύξηση της κρατικής αρωγής του εφημεριακού κλήρου και στη χορηγία στο Κυπριακό Ερευνητικό και Ακαδημαϊκό Ίδρυμα.
- Οι χορηγίες προς τους ημικρατικούς οργανισμούς παρουσιάζουν μείωση της τάξης του -57,5% λόγω μειωμένης χορηγίας προς τον ΚΟΑ κατά €8,4 εκ. στον ΚΟΤ κατά €7,0 εκ., στον ΟΓΑ κατά €2,4 εκ. στο Πανεπιστήμιο Κύπρου κατά €34,2 εκ. και το ΤΕΠΑΚ κατά €17,0 εκ.

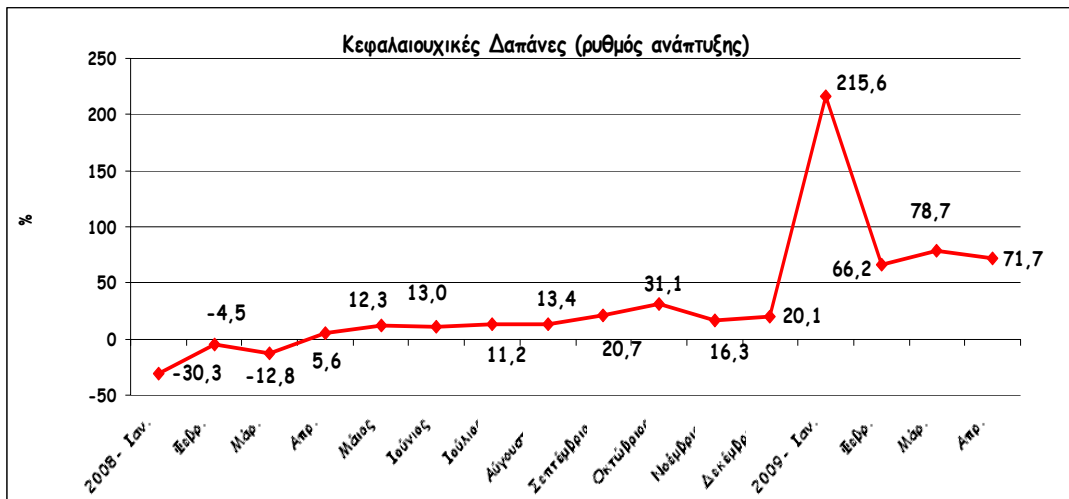
Δαπάνες Ταμείου Αμυντικής Θωράκισης

- Οι πληρωμές αμυντικών δαπανών αυξήθηκαν με ρυθμό ύψους 58,9% και έφτασαν τα €17,0 εκ. κατά την υπό αναφορά περίοδο σε σύγκριση με €10,7 εκ. τον προηγούμενο χρόνο.

Κεφαλαιουχικές Δαπάνες

- Οι κεφαλαιουχικές δαπάνες το τετράμηνο του 2009 παρουσίασαν μεγάλη αύξηση ύψους 71,7% και έφθασαν στα €92,3 εκ. σε σύγκριση με €53,8 εκ. το αντίστοιχο τετράμηνο του 2008. Η εξέλιξη αυτή οφείλεται κυρίως στην αύξηση των δαπανών για απαλλοτριώσεις γης κατά €13,7 εκ. και στην αύξηση των δαπανών για ανεγέρσεις και βελτιώσεις σχολικών κτιρίων κατά €10,0 εκ. Ο βαθμός υλοποίησης των αναπτυξιακών δαπανών του Προϋπολογισμού του 2009 περιορίστηκε στο 11,4% έναντι 15,3% το αντίστοιχο τετράμηνο του 2008.

Κεφαλαιουχικές Δαπάνες



ΥΠΟΥΡΓΕΙΟ ΟΙΚΟΝΟΜΙΚΩΝ
ΛΕΥΚΩΣΙΑ

ΓΠ/ΤΧ