

ΥΛΟΠΟΙΗΣΗ ΚΡΑΤΙΚΟΥ ΠΡΟΫΠΟΛΟΓΙΣΜΟΥ ΚΑΙ ΕΞΕΛΙΞΕΙΣ
ΣΤΑ ΔΗΜΟΣΙΑ ΟΙΚΟΝΟΜΙΚΑ

Ιανουάριος - Ιούνιος 2010

Περίληψη

1. Ο ρυθμός οικονομικής ανάπτυξης κατά το πρώτο τρίμηνο του 2010 (σύμφωνα με την προκαταρκτική εκτίμηση της Στατιστικής Υπηρεσίας) συνέχισε να είναι αρνητικός και υπολογίζεται γύρω στο -1,7%. Η συρρίκνωση της οικονομίας κατά το πρώτο εξάμηνο του 2010 οφείλεται κατά κύριο λόγο στους αρνητικούς ρυθμούς ανάπτυξης που παρατηρούνται στους τομείς των κατασκευών, χονδρικού και λιανικού εμπορίου και της βιομηχανίας. Σε αντίθεση με τους πιο πάνω τομείς, οι τομείς των υπηρεσιών του τουρισμού παρουσιάζουν θετικούς ρυθμούς ανάπτυξης, οδηγώντας έτσι στη συγκράτηση του ρυθμού συρρίκνωσης της οικονομίας.

2. Παράλληλα τα δημόσια οικονομικά κατά το πρώτο εξάμηνο του 2010 παρουσίασαν βελτίωση. Το δημοσιονομικό έλλειμμα περιορίστηκε στο -1,9% του ΑΕΠ σε σύγκριση με έλλειμμα της τάξης του -2,5% την αντίστοιχη περίοδο του 2009.

3. Μετά τη συνεχή επιβράδυνση στο ρυθμό αύξησης των δημόσιων εσόδων κατά τα τελευταία τρίμηνα του 2009, τα δημόσια έσοδα κατά το πρώτο εξάμηνο του 2010 παρουσίασαν αύξηση. Συγκεκριμένα, τα δημόσια έσοδα αυξήθηκαν κατά 6,6% σε σύγκριση με μείωση ύψους -7,6% την αντίστοιχη περίοδο του 2009, που είναι αποτέλεσμα κυρίως πρόσκαιρων παραγόντων, όπως το αυξημένο μέρισμα από την Κεντρική Τράπεζα, τη συμφωνία ανταλλαγής επιτοκίων καθώς και στην αλλαγή της μεθοδολογίας καταχώρησης της αποκοπής μέρους της συμπληρωματικής σύνταξης από συνταξιούχους υπαλλήλους του δημόσιου τομέα, με παράλληλη οριακή αύξηση της δραστηριότητας του τομέα των κατασκευών και ακινήτων κατά το πρώτο εξάμηνο του έτους.

4. Σε αντίθεση με τα έσοδα, οι δαπάνες παρουσιάζουν χαμηλότερο ρυθμό αύξησης που δεν υπερβαίνει την ετήσια πρόβλεψη. Συγκεκριμένα, ο ρυθμός αύξησης των δημοσίων δαπανών περιορίστηκε στο 4,1% σε σύγκριση με την ετήσια πρόβλεψη για το 2010 ύψους 4,9%.

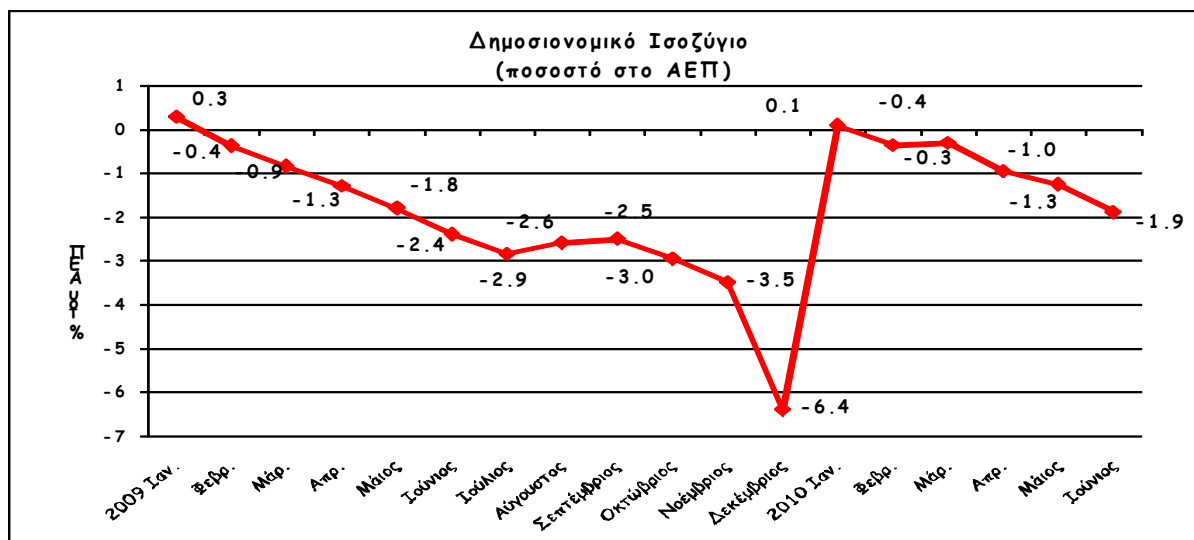
5. Με βάση τα πιο πάνω και εάν συνεχισθούν οι τάσεις του πρώτου εξαμήνου, το δημοσιονομικό ισοζύγιο για ολόκληρο το 2010 υπολογίζεται να είναι ελλειμματικό και να κυμανθεί γύρω στο 6%¹ του ΑΕΠ σε σύγκριση με έλλειμμα ύψους 6,1% τον προηγούμενο χρόνο, χωρίς τη λήψη πρόσθετων μέτρων δημοσιονομικής εξυγίανσης.

6. Με βάση το πιο πάνω δημοσιονομικό ισοζύγιο, το δημόσιο χρέος ως ποσοστό του ΑΕΠ εκτιμάται ότι θα αυξηθεί περαιτέρω και θα κυμανθεί γύρω στο 61,5%² σε σύγκριση με 56,2% τον προηγούμενο χρόνο.

Ανάλυση

7. Πιο συγκεκριμένα, το δημοσιονομικό ισοζύγιο³ την υπό αναφορά περίοδο παρουσίασε έλλειμμα της τάξης του -1,9% του ΑΕΠ σε σύγκριση με έλλειμμα -2,5% την αντίστοιχη περίοδο του 2009. Σε απόλυτους αριθμούς, το δημοσιονομικό έλλειμμα κατά την υπό αναφορά περίοδο περιορίστηκε στα -€335,2 εκ. σε σύγκριση με έλλειμμα ύψους -€417,7 εκ. το 2009. Η πιο πάνω εξέλιξη αντικατοπτρίζεται και στο πρωτογενές ισοζύγιο⁴ (primary balance) το οποίο παρουσίασε έλλειμμα ύψους -€138,8 εκ. σε σύγκριση με -€209,2 εκ. την αντίστοιχη περίοδο του 2009.

Δημοσιονομικό Ισοζύγιο



¹ Η πρόβλεψη σύμφωνα με το Πρόγραμμα Σταθερότητας 2009-2013 για το δημοσιονομικό ισοζύγιο του 2010 ως ποσοστό του ΑΕΠ ανέρχεται σε έλλειμμα ύψους 6,0%.

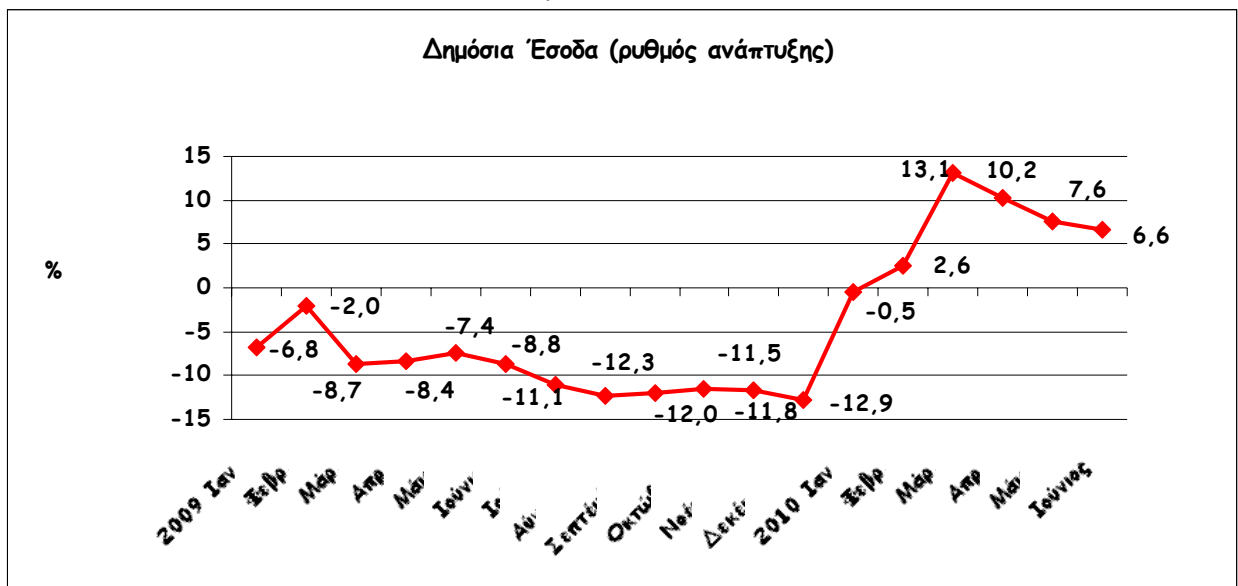
² Η πρόβλεψη σύμφωνα με το Πρόγραμμα Σταθερότητας 2009-2013 για το δημόσιο χρέος ως ποσοστό του ΑΕΠ ανέρχεται στο 61,0%.

³ Το ισοζύγιο υπολογίζεται σε χρηματική βάση (cash basis) και περιλαμβάνει τους λογαριασμούς της Κεντρικής Κυβέρνησης και του Τ.Κ.Α.

⁴ Το πρωτογενές ισοζύγιο είναι το δημοσιονομικό έλλειμμα (έσοδα - δαπάνες) εξαιρουμένης της καταβολής τοκοχρεολυσίων.

8. Τα δημόσια έσοδα κατά το πρώτο εξάμηνο του 2010 παρουσιάζουν αύξηση σε σχέση με την αντίστοιχη περίοδο του προηγούμενου χρόνου ως αποτέλεσμα κυρίως προσωρινών παραγόντων, όπως το αυξημένο μέρος από την Κεντρική Τράπεζα, τη συμφωνία ανταλλαγής επιτοκίων καθώς και στην αλλαγή της μεθοδολογίας καταχώρησης της αποκοπής της αναλογικής σύνταξης των συνταξιούχων κρατικών υπαλλήλων, με παράλληλη οριακή αύξηση της δραστηριότητας του τομέα των κατασκευών και ακινήτων κατά το πρώτο εξάμηνο του έτους. Ο ρυθμός αύξησης των δημόσιων εσόδων κατά το πρώτο εξάμηνο του 2010 ανήλθε στο 6,6% σε σύγκριση με τον αρνητικό ρυθμό ύψους -7,6% την αντίστοιχη περίοδο του προηγούμενου χρόνου.

Δημόσια Έσοδα

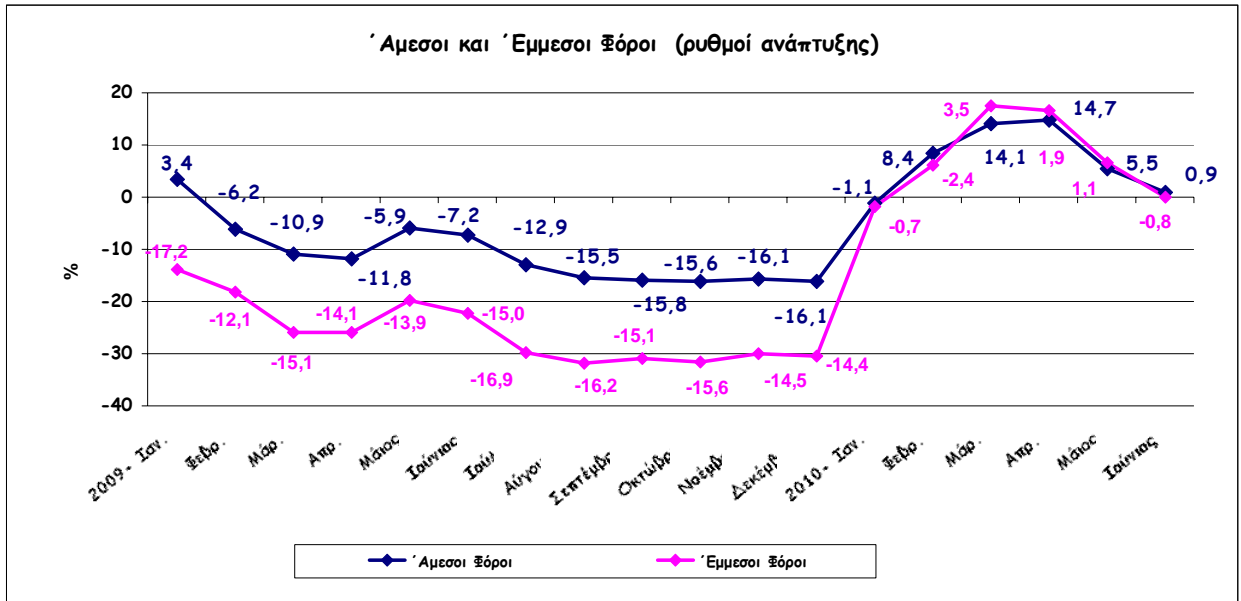


9. Η αύξηση στα δημόσια έσοδα αντικατοπτρίζεται σε αυξήσεις που παρατηρούνται κυρίως στα μη φορολογικά έσοδα και στις συνεισφορές στα Ταμεία Κοινωνικών Ασφαλίσεων ενώ τα φορολογικά έσοδα παρουσιάζουν οριακή αύξηση. Συγκεκριμένα, τα φορολογικά έσοδα αυξήθηκαν με ποσοστό ύψους 1,5% σε σύγκριση με μείωση -8,9% την αντίστοιχη περίοδο του προηγούμενου χρόνου. Παράλληλα, τα μη φορολογικά έσοδα αυξήθηκαν με ποσοστό 48,4% σε σύγκριση με μείωση της τάξης του -7,8% το αντίστοιχο εξάμηνο του 2009.

10. Αναλυτικότερα, ο ρυθμός αύξησης των εσόδων από την άμεση φορολογία έφθασε μόλις στο 0,95% το πρώτο εξάμηνο του 2010 σε σύγκριση με μείωση -7,2% την αντίστοιχη περίοδο του προηγούμενου χρόνου. Παράλληλα, ο ρυθμός αύξησης των εσόδων από την έμμεση φορολογία περιορίστηκε στο -0,85% το πρώτο εξάμηνο του 2010 σε σύγκριση με μείωση -15% την αντίστοιχη περίοδο του προηγούμενου χρόνου.

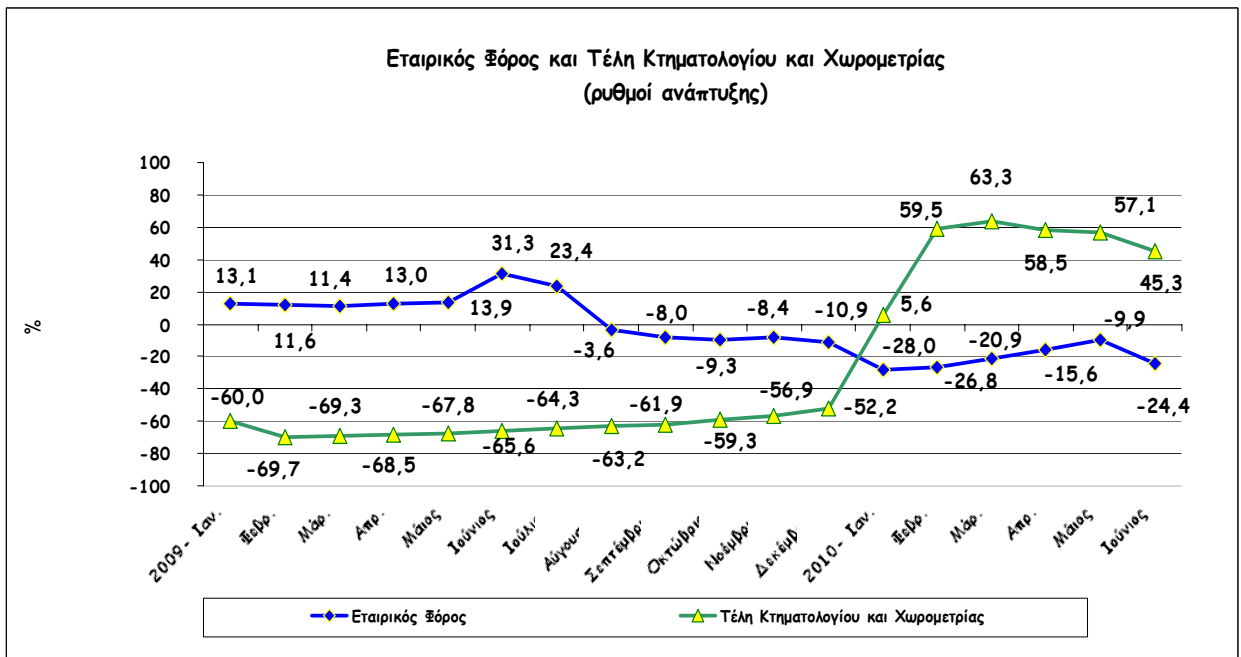
11.

Άμεσοι Vs Έμμεσοι Φόροι



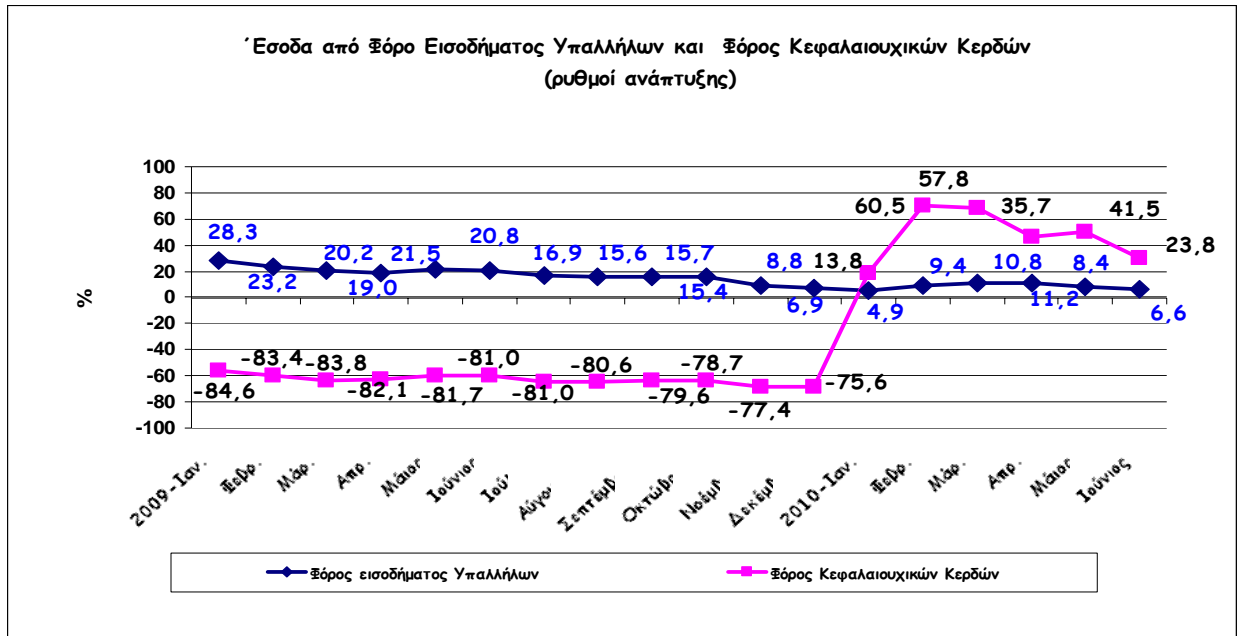
12. Η οριακή αύξηση των εσόδων από την άμεση φορολογία οφείλεται στη μείωση των εισπράξεων από την επιβολή του εταιρικού φόρου και από τις εγγραφές μηχανοκινήτων οχημάτων. Οι πιο πάνω μειώσεις αντισταθμίστηκαν από τις αυξήσεις των εισπράξεων από το φόρο κεφαλαιουχικών κερδών, των τελών του κτηματολογίου και χωρομετρίας και της έκτακτης εισφοράς για την άμυνα.

Εταιρικός Φόρος και Τέλη Κτηματολογίου και Χωρομετρίας



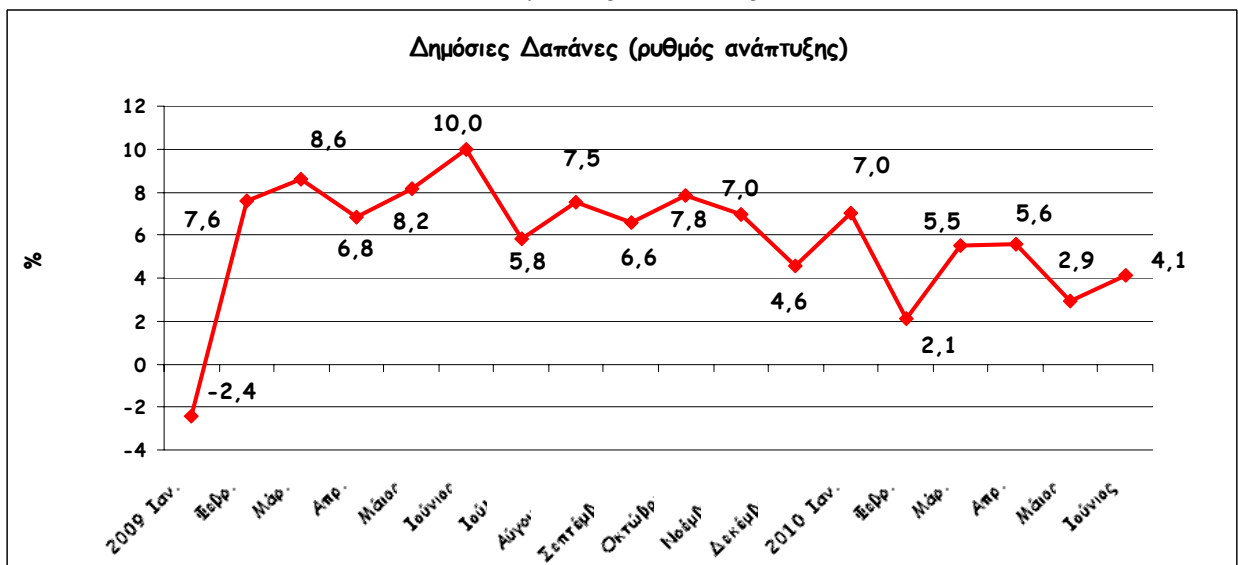
13. Οι αυξήσεις των εσόδων από το φόρο κεφαλαιουχικών κερδών και τελών κτηματολογίου και χωρομετρίας οφείλονται στην αύξηση της δραστηριότητας που παρουσιάζει ο τομέας ακινήτων. Παράλληλα, τα έσοδα από το φόρο εισοδήματος για φυσικά πρόσωπα παρουσίασαν ικανοποιητικούς ρυθμούς αύξησης παρά τη συγκράτηση στο ρυθμό αύξησης της απασχόλησης και τις οριακές αυξήσεις των απολαβών.

Έσοδα από Φόρο Εισοδήματος Υπαλλήλων και Φόρο Κεφαλαιουχικών Κερδών



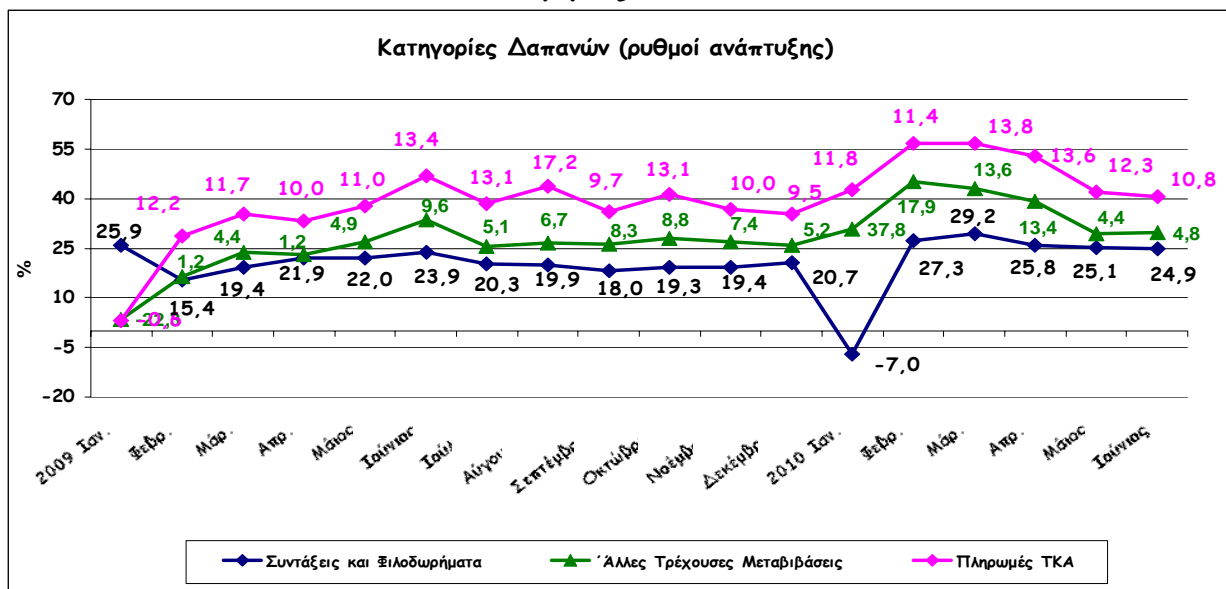
14. Οι αρχικές προβλέψεις του Υπουργείου Οικονομικών που περιλήφθηκαν στο ΠΣΤ κατέληξαν σε υπολογιζόμενο ρυθμό αύξησης των δημόσιων δαπανών της τάξης του 4,9%. Κατά το πρώτο εξάμηνο του 2010, οι δημόσιες δαπάνες παρουσιάζουν ελαφρά χαμηλότερους ρυθμούς διεύρυνσης που κυμαίνονται γύρω στο 4,1%.

Δημόσιες Δαπάνες



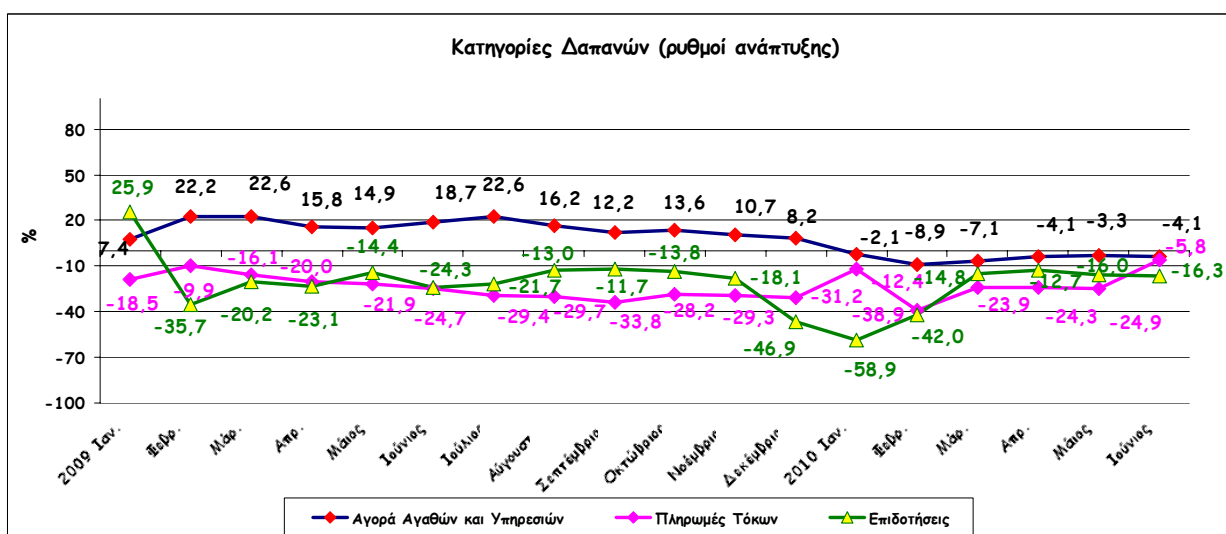
15. Τις σημαντικότερες αυξήσεις παρουσιάζουν οι δαπάνες για συντάξεις και τα φιλοδωρήματα, οι πληρωμές του Ταμείου Κοινωνικών Ασφαλίσεων, η κοινωνική σύνταξη και οι άλλες τρέχουσες μεταβιβάσεις. Οι ρυθμοί αύξησής τους ανήλθαν στο 24,9%, 10,8%, 6,5% και 4,8% αντίστοιχα.

Κατηγορίες Δαπανών



16. Σε αντίθεση, οι δαπάνες για μισθούς και ημερομίσθια αυξάνονται με πολύ μικρότερους ρυθμούς, ενώ οι επιδοτήσεις, οι πληρωμές τόκων, οι αγορές αγαθών και υπηρεσιών καθώς και οι κεφαλαιουχικές δαπάνες παρουσιάζουν μειώσεις. Συγκεκριμένα, οι δαπάνες για μισθούς και ημερομίσθια αυξήθηκαν οριακά κατά 1,4%. Οι επιδοτήσεις, οι πληρωμές τόκων, οι αγορές αγαθών και υπηρεσιών και οι κεφαλαιουχικές δαπάνες μειώθηκαν κατά -16,3%, -5,8%, -4,1% και -0,7% αντίστοιχα.

Κατηγορίες Δαπανών



17. Το δημόσιο χρέος κατά το τέλος του πρώτου εξαμήνου του 2010 ως ποσοστό του ΑΕΠ ανήλθε στο 58,0% σε σύγκριση με 56,2% που ήταν στο τέλος του 2009 λόγω κυρίως της χρηματοδότησης του δημοσιονομικού ελλείμματος του πρώτου εξαμήνου του 2010 καθώς και χρηματοοικονομικών συναλλαγών που οδηγούν σε αύξηση του δημόσιου χρέους, όπως τις εκδόσεις δανείων και τη συμμετοχή σε μετοχικά κεφάλαια δηλαδή εταιρείες.

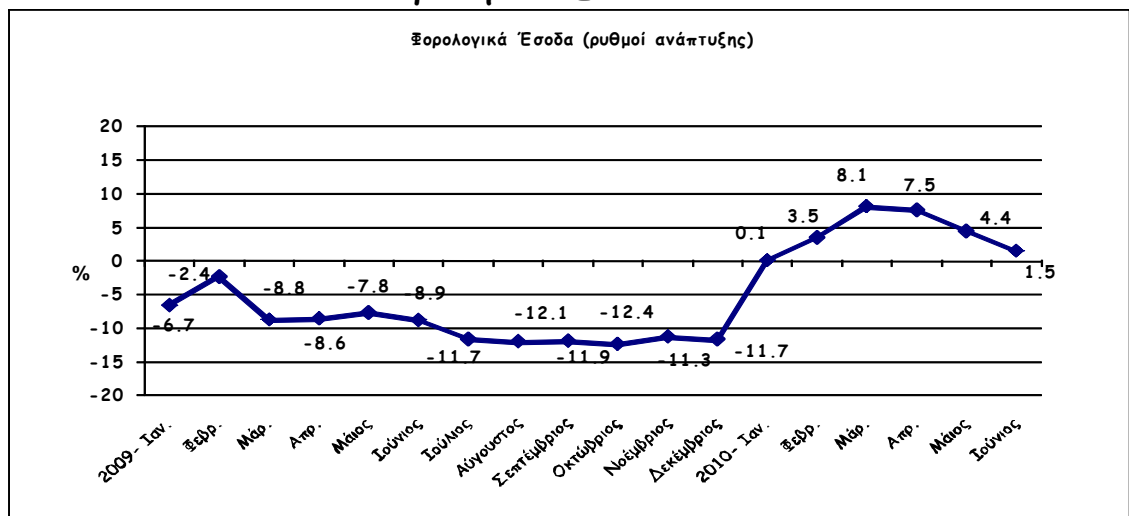
Ανάλυση των Εξελίξεων στα Δημόσια Οικονομικά

18. Αναλυτικότερα, η εικόνα των δημόσιων οικονομικών κατά την περίοδο Ιανουαρίου - Ιουνίου 2010 σε σχέση με την αντίστοιχη περίοδο του προηγούμενου χρόνου έχει ως ακολούθως:

Έσοδα

- Τα δημόσια έσοδα αυξήθηκαν με ποσοστό ύψους 6,6% και έφτασαν στα €2.948,8 εκ. το πρώτο εξάμηνο του 2010 σε σύγκριση με €2.767,1 εκ. κατά την αντίστοιχη περίοδο του 2009.
- Τα φορολογικά έσοδα που αποτελούν την κύρια πηγή εσόδων έφτασαν στα €2.490,2 εκ. κατά το πρώτο εξάμηνο του 2010 σε σύγκριση με €2.454,5 εκ. το αντίστοιχο εξάμηνο του 2009 σημειώνοντας έτσι αύξηση ύψους 1,5%.

Φορολογικά Έσοδα

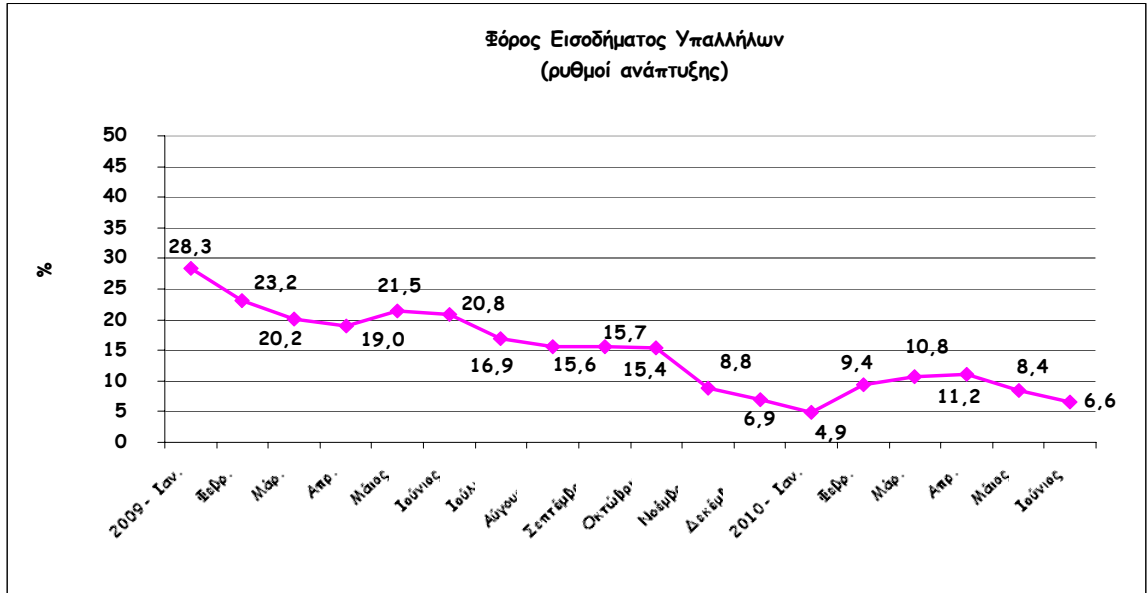


Άμεσοι Φόροι

- Αναλυτικότερα, κατά την υπό αναφορά περίοδο, οι άμεσοι φόροι αυξήθηκαν και έφτασαν στα €745,9 εκ. το 2010 σε σύγκριση με €738,9 εκ. το 2009 σημειώνοντας αύξηση ύψους 1,0%. Αυτό οφείλεται κυρίως στην αύξηση των εσόδων από το φόρο κεφαλαιουχικών κερδών (23,8%), στην αύξηση των εσόδων από τα τέλη κτηματολογίου και χωρομετρίας (44,8%) και στην αύξηση των εσόδων από την επιβολή της έκτακτης εισφοράς για την άμυνα (6,9%).
- Σε αντίθεση με τα πιο πάνω, τα έσοδα από τον εταιρικό φόρο συνέχισαν να περιορίζονται και κατά το πρώτο εξάμηνο του 2010 με ποσοστό ύψους 24,4% σε σύγκριση με την αντίστοιχη περίοδο του 2009. Σε απόλυτους αριθμούς οι εισπράξεις του φόρου αυτού περιορίστηκαν στα €110,2 εκ. σε σύγκριση με €145,8 εκ. τον προηγούμενο χρόνο.
- Παράλληλα, τα έσοδα από την εγγραφή μηχανοκινήτων οχημάτων συνέχισαν να περιορίζονται και κατά το πρώτο εξάμηνο του 2010 με ποσοστό ύψους 31,7% σε σύγκριση με την αντίστοιχη περίοδο του 2009. Σε απόλυτους αριθμούς οι εισπράξεις του φόρου αυτού περιορίστηκαν στα €8,7 εκ. σε σύγκριση με €12,8 εκ. τον προηγούμενο χρόνο.
- Σημειώνεται ότι, τα έσοδα από τα μερίσματα νομικών προσώπων, που εισπράττονται με την επιβολή της έκτακτης εισφοράς για την άμυνα, αυξήθηκαν κατά 33,0% κατά την υπό αναφορά περίοδο φτάνοντας έτσι στα €119,6 εκ. σε σύγκριση με €89,9 εκ. την αντίστοιχη περίοδο του 2009. Τα πιο πάνω έσοδα αφορούν κέρδη του 2007 που δεν έχουν διανεμηθεί και φορολόγηση τόκων στην πηγή, συνεπώς η εξέλιξη αυτή οφείλεται κυρίως στην αύξηση των αδιανέμητων κερδών του έτους αναφοράς.
- Τα έσοδα από το φόρο κεφαλαιουχικών κερδών αυξήθηκαν με ποσοστό ύψους 23,8% κατά την περίοδο Ιανουαρίου - Ιουνίου του 2010 και έφτασαν στα €45,5 εκ. σε σύγκριση με €36,7 εκ. την αντίστοιχη περίοδο του προηγούμενου χρόνου, λόγω της αυξημένης δραστηριότητας που παρατηρείται στον τομέα της αγοράς ακινήτων. Ενδεικτικά αναφέρεται ότι, οι μεταβιβάσεις ακινήτων και οι καταθέσεις αγοραπωλητηρίων εγγράφων στο Τμήμα Κτηματολογίου και Χωρομετρίας αυξήθηκαν κατά την υπό αναφορά περίοδο σε σύγκριση με την αντίστοιχη περίοδο του προηγούμενου χρόνου κατά 30,8% και 14,7% αντίστοιχα.
- Οι εισπράξεις του φόρου εισοδήματος των υπαλλήλων και αυτοεργοδοτούμενων παρουσιάζουν αύξηση ύψους 6,6% φθάνοντας έτσι στα €270,3 εκ. κατά το

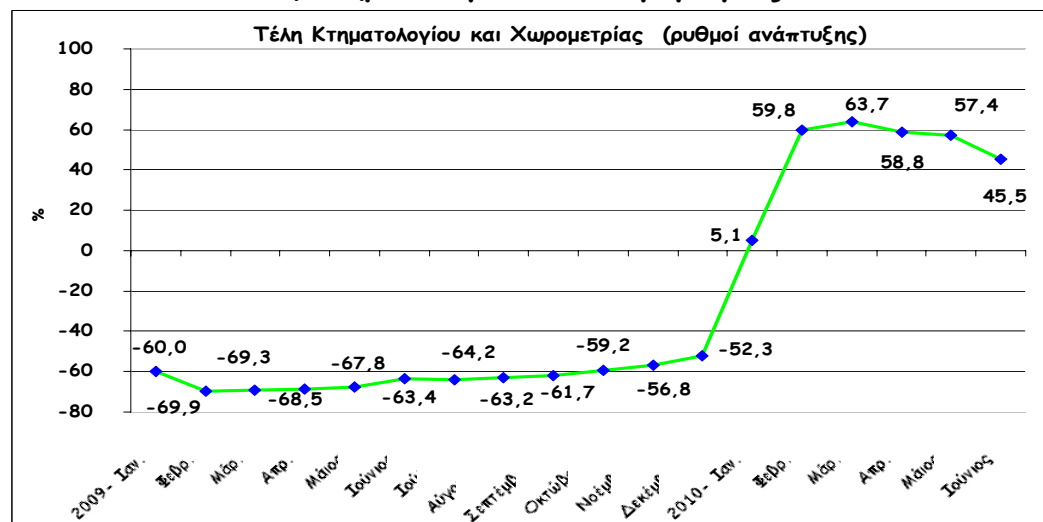
εξάμηνο του 2010 σε σύγκριση με €253,5 εκ. το αντίστοιχο εξάμηνο του 2009 λόγω διεύρυνσης της φορολογικής βάσης.

Φόρος Εισοδήματος Υπαλλήλων



- Παράλληλα, τα έσοδα από τα τέλη Κτηματολογίου και Χωρομετρίας που εμπίπτουν στην άμεση φορολογία παρουσίασαν αύξηση ύψους 44,8% και έφτασαν έτσι στα €21 εκ. από τα €14,5 εκ. το 2009 αντικατοπτρίζοντας αυξημένη δραστηριότητα του τομέα της αγοράς ακινήτων. Τα συνολικά έσοδα από τα τέλη Κτηματολογίου και Χωρομετρίας, που εμπίπτουν στην άμεση και έμμεση φορολογία καθώς και στα μη φορολογικά έσοδα, παρουσιάζουν ανάλογη αύξηση ύψους 45,5% με το σύνολο των εσόδων να φτάνει στα €84,0 εκ. σε σύγκριση με €57,7 εκ. την αντίστοιχη περίοδο του 2009.

Τέλη Κτηματολογίου και Χωρομετρίας



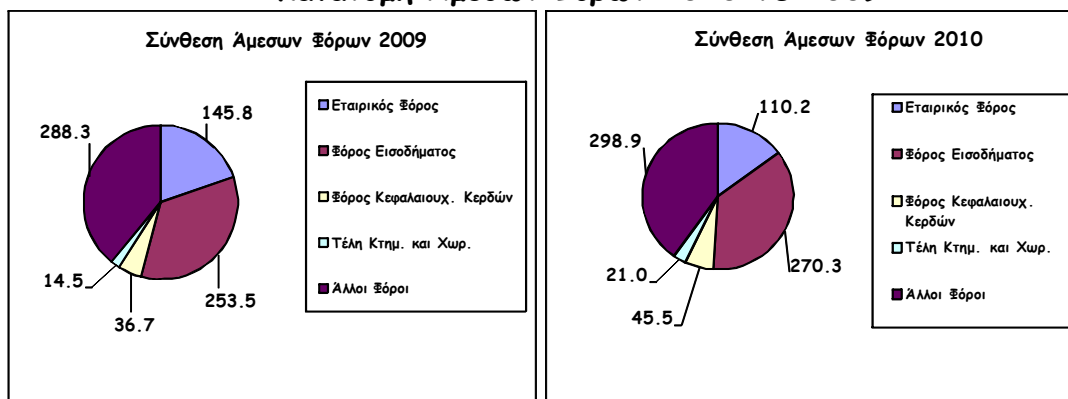
Συγκριτικά οι κύριες κατηγορίες εσόδων της άμεσης φορολογίας παρουσιάζουν την ακόλουθη εικόνα:

Άμεση Φορολογία - Κύριες Πηγές

Κατηγορία	2009 Ιαν.- Ιούνιος € εκ.	2010 Ιαν.- Ιούνιος € εκ.	% Μεταβολή
Φόρος Κεφαλαιουχικών Κερδών	36,7	45,5	23,8
Εταιρικός Φόρος	88,9	61,9	-30,4
Εταιρικός Φόρος Εταιρειών Διεθνών Δραστηριοτήτων	56,9	48,3	-15,1
Φόρος Εισοδήματος Υπαλλήλων	234,5	250,3	67,4
Φόρος Εισοδήματος Αυτοεργοδοτούμενων	19,0	20,0	5,3
Δικαιώματα Κτηματολογίου και Χωρομετρίας	14,5	21,0	44,8
Άλλες Άμεσες Φορολογίες ⁵	288,8	299,2	3,6

- Η σύνθεση των άμεσων φόρων συγκριτικά για το 2009 και 2010 έχει την ακόλουθη εικόνα:

Κατανομή Άμεσων Φόρων 2010 Vs 2009

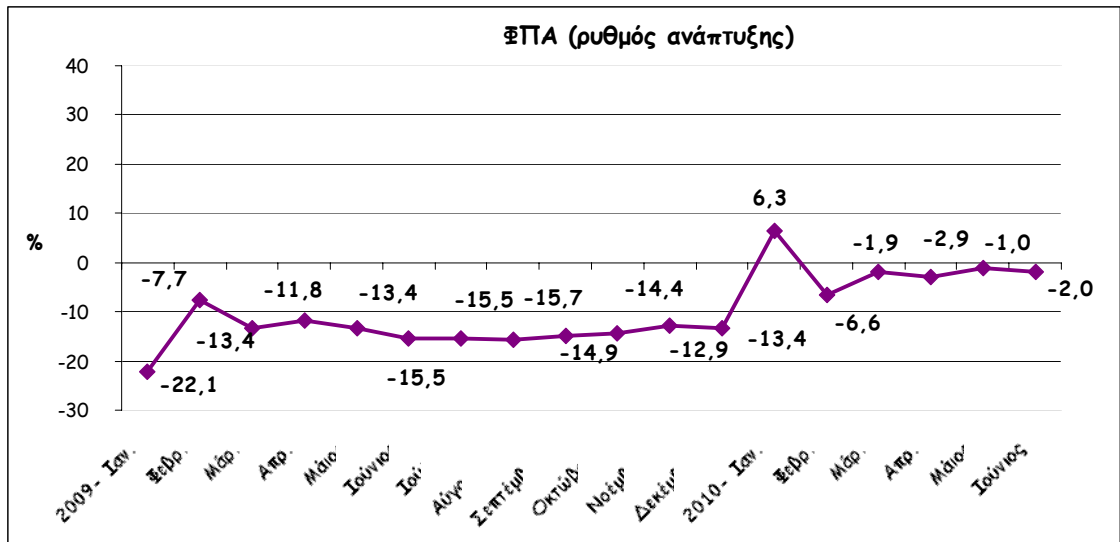


⁵ Περιλαμβάνει τις εισπράξεις από την επιβολή του τέλους αμυντικής εισφοράς στα ενοίκια, μερίσματα, τόκους, τέλη μηχανοκινήτων οχημάτων και άλλα.

Έμμεσοι Φόροι

- Κατά την υπό αναφορά περίοδο οι έμμεσοι φόροι μειώθηκαν και περιορίστηκαν στα €1.196,3 εκ. το 2010 σε σύγκριση με €1.206,5 το 2009 σημειώνοντας μείωση της τάξης του -0,9%. Η μείωση αυτή αντικατοπτρίζεται στις υποκατηγορίες των εισαγωγικών δασμών, του ΦΠΑ και των φόρων κατανάλωσης.
- Αναλυτικότερα τα έσοδα από τις εισπράξεις του ΦΠΑ μειώθηκαν με ρυθμό ύψους -2,0% και περιορίστηκαν έτσι στα €718,0 εκ. κατά το πρώτο εξάμηνο του τρέχοντος έτους σε σύγκριση με €732,6 εκ. την αντίστοιχη περίοδο του 2009. Η εξέλιξη αυτή οφείλεται κυρίως στη μείωση της κατανάλωσης σε συνδυασμό με τη μείωση των εισαγωγών, ιδιαίτερα όσον αφορά τα μηχανοκίνητα οχήματα κατά το πρώτο εξάμηνο του 2010. Η πιο πάνω μείωση αντισταθμίζεται σε μεγάλο βαθμό από τις μειωμένες επιστροφές ΦΠΑ όπου περιορίζονται στα €65,6 εκ. κατά το πρώτο εξάμηνο του έτους σε σύγκριση με €92,8 εκ. την αντίστοιχη περίοδο του 2009.

Έσοδα Φ.Π.Α.



- Τα έσοδα από τους φόρους κατανάλωσης παρουσιάζουν μείωση της τάξης του -4,8% περιορίζοντάς τα στα €275,8 εκ. σε σχέση με την αντίστοιχη περίοδο του προηγούμενου χρόνου που ήταν €289,8 εκ. λόγω κυρίως της μείωσης των εσόδων από το φόρο κατανάλωσης επί των μηχανοκίνητων οχημάτων.

- Συνοπτικά οι εισπράξεις των βασικών κατηγοριών της έμμεσης φορολογίας κατά τα τελευταία τρία χρόνια παρουσιάζουν την ακόλουθη εικόνα:

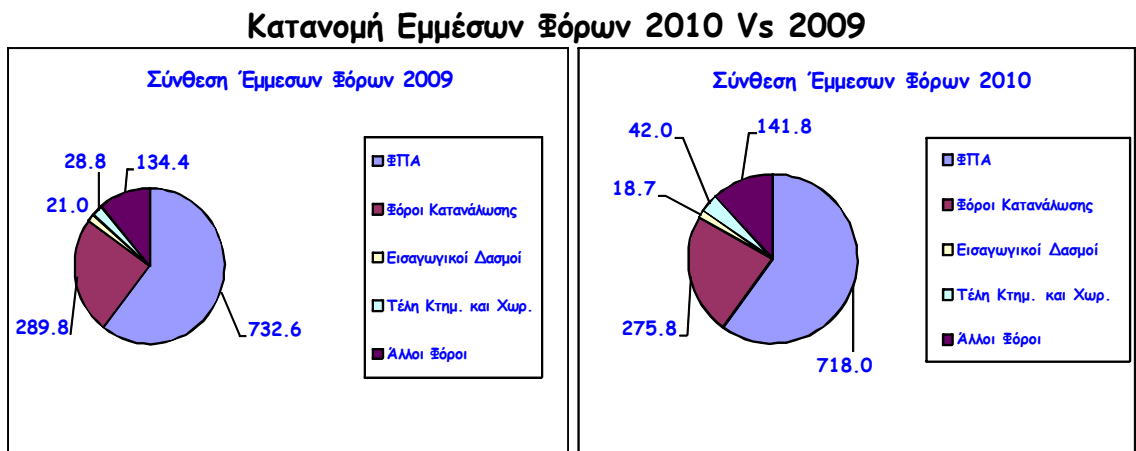
Έμμεσοι Φόροι - Κύριες Πηγές Εσόδων

Κατηγορία	2008 Ιαν. - Ιούνιος € εκ.	2009 Ιαν. - Ιούνιος € εκ.	2010 Ιαν. - Ιούνιος € εκ.
Φ.Π.Α. % μεταβολή	866,8	732,6 -15,5%	718,0 -2,0%
Φόροι Κατανάλωσης % μεταβολή από τους οποίους:	311,4	289,8 -6,9%	275,8 -4,8%
<i>Πετρελαιοειδή</i> % μεταβολή	<i>141,7</i>	<i>141,1</i> -0,4%	<i>139,6</i> -1,0%
<i>Καπνά</i> % μεταβολή	<i>90,0</i>	<i>89,1</i> -1,0%	<i>90,2</i> 1,3%
<i>Οχήματα</i> % μεταβολή	<i>67,8</i>	<i>50,9</i> -24,9%	<i>33,6</i> -34,1%

- Τα έσοδα από την εισπραξη τελών κτηματολογίου και χωρομετρίας που εμπίπτουν στην έμμεση φορολογία παρουσίασαν αύξηση κατά την υπό αναφορά περίοδο της τάξης του 45,8% φτάνοντας στα €42,0 εκ. σε σύγκριση με €28,8 εκ. την αντίστοιχη περίοδο του 2009 αντικατοπτρίζοντας έτσι αυξημένη δραστηριότητα στον τομέα της αγοράς ακινήτων.
- Οι άλλοι έμμεσοι φόροι⁶ παρουσίασαν αύξηση της τάξης του 5,3% φτάνοντας έτσι τα έσοδα της κατηγορίας αυτής στα €141,9 εκ. σε σύγκριση με €134,7 εκ. την αντίστοιχη περίοδο του 2009. Οι λόγοι της αύξησης των εσόδων της κατηγορίας αυτής εστιάζονται κυρίως στην αύξηση των εσόδων από τα τέλη χαρτοσήμων (€7,6 εκ.) και την εισφορά στο Ταμείο Κοινωνικής Συνοχής (€2,4 εκ.) κατά το πρώτο εξάμηνο του 2010.

⁶ Οι άλλοι έμμεσοι φόροι αφορούν κυρίως τα τέλη κτηματολογίου και χωρομετρίας, τα τέλη χαρτοσήμων, τα δικαιώματα εγγραφής εταιρειών, τα τέλη εγγραφής και κυκλοφορίας των μηχανοκίνητων οχημάτων και την εισφορά στο Ταμείο Κοινωνικής Συνοχής.

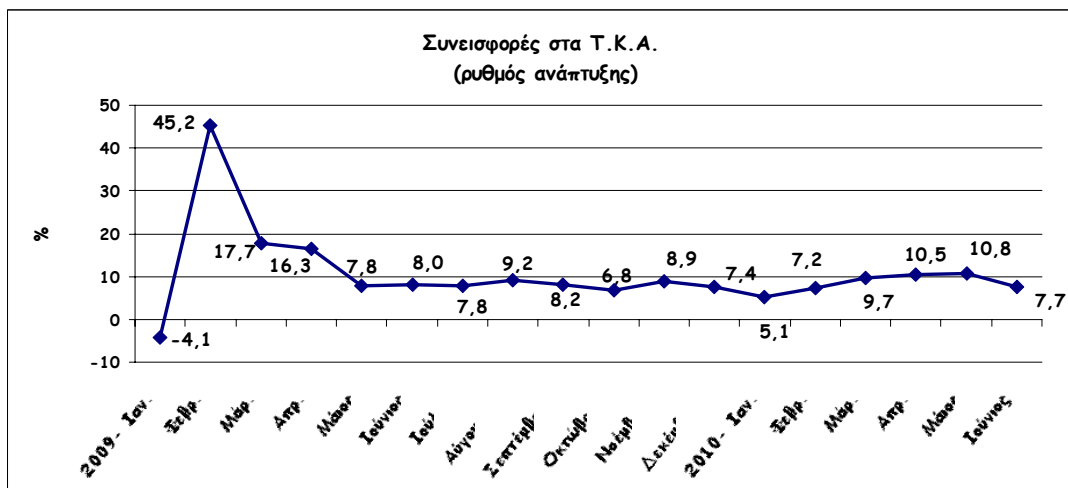
- Η σύνθεση των έμμεσων φόρων συγκριτικά για το 2009 και 2010 έχει την ακόλουθη εικόνα:



Εισφορές στα Τ.Κ.Α.

- Οι συνεισφορές στα Ταμεία Κοινωνικών Ασφαλίσεων (Τ.Κ.Α.) παρουσιάζουν αύξηση της τάξης του 7,7% φτάνοντας στα €548,1 εκ., σε σύγκριση με €509,1 εκ. την αντίστοιχη περίοδο του προηγούμενου χρόνου. Η αύξηση αυτή αντικατοπτρίζει τις αυξήσεις των ποσοστών εισφοράς των ιδιωτικών υπαλλήλων στο Ταμείο Κοινωνικών Ασφαλίσεων από 12,6% σε 13,6% σε συνδυασμό με τις αυξήσεις των απολαβών και της απασχόλησης.

Συνεισφορές στα Τ.Κ.Α.

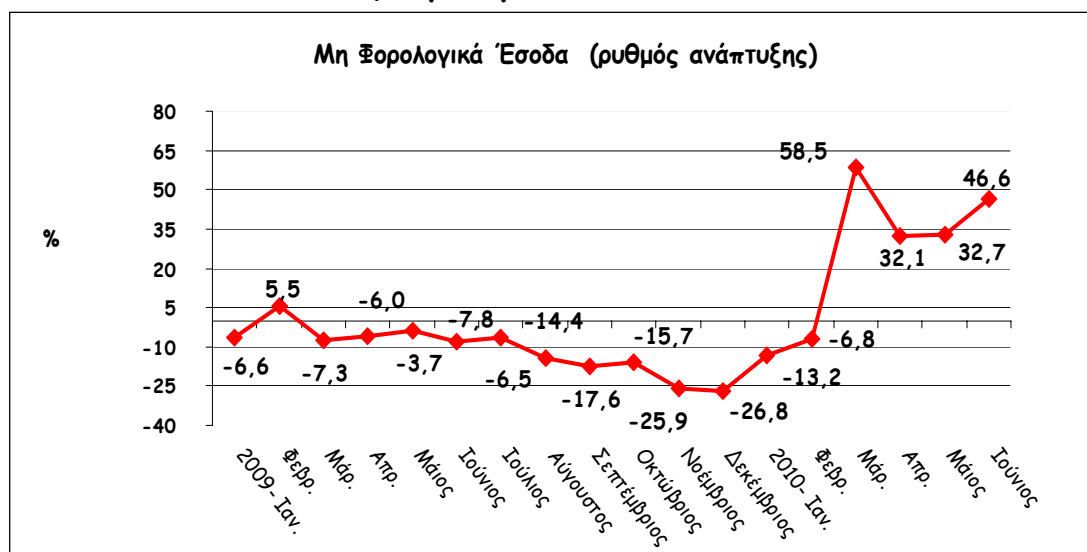


Μη Φορολογικά Έσοδα

- Τα μη φορολογικά έσοδα αυξήθηκαν με ρυθμό ύψους 46,6% φτάνοντας στα €447,0 εκ. το υπό αναφορά πρώτο εξάμηνο σε σύγκριση με €305,0 εκ. τον προηγούμενο χρόνο. Η εξέλιξη αυτή οφείλεται κυρίως στην αύξηση των

εσόδων από την είσπραξη τους μερίσματος από την Κεντρική Τράπεζα ύψους €85,1 εκ. που καταβλήθηκε το πρώτο εξάμηνο του 2010, από την αλλαγή της μεθοδολογίας καταχώρησης της αποκοπής της αναλογικής σύνταξης των συνταξιούχων κρατικών υπαλλήλων κατά €34,3 εκ., από τη πράξη ανταλλαγής επιτοκίου (interest rate swap) €29,8 εκ. και από τις προμήθειες που καταβλήθηκαν από την έκδοση τριετών χρεογράφων προς τα εμπορικά τραπεζικά ιδρύματα €13,5 εκ.. Οι πιο πάνω αυξήσεις αντισταθμίστηκαν μερικώς από τη μη καταβολή δικαιωμάτων από την εταιρεία διαχείρισης των αερολιμένων €13,8 εκ..

Μη Φορολογικά Έσοδα

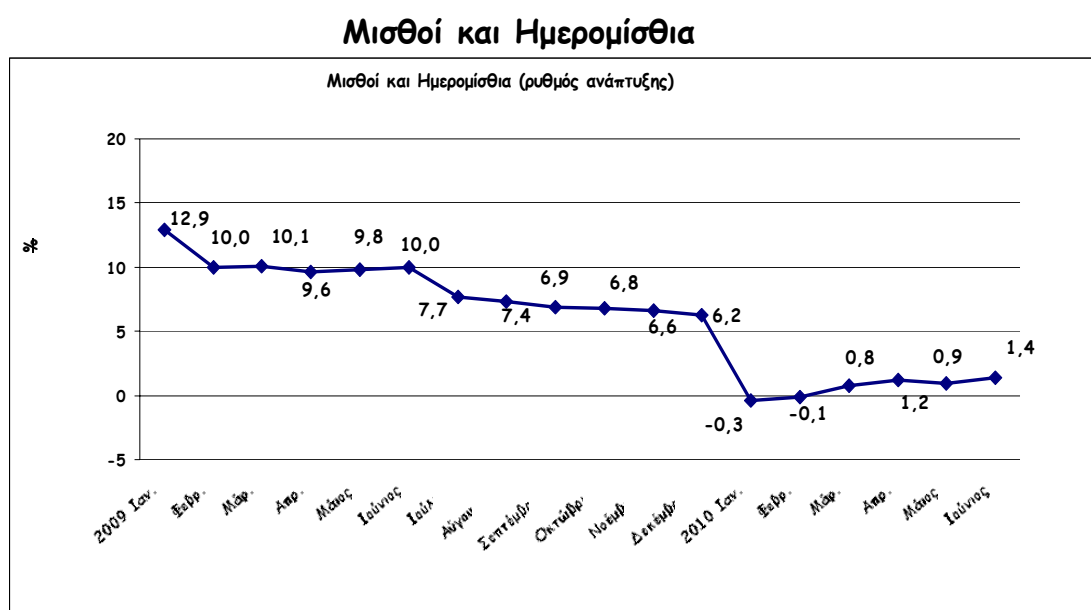


Δαπάνες

- Οι δημόσιες δαπάνες αυξήθηκαν με ρυθμό ύψους 4,1% την περίοδο Ιανουαρίου-Ιουνίου 2010 σε σχέση με την αντίστοιχη περίοδο του 2009. Ο ρυθμός αύξησης των δημόσιων δαπανών οφείλεται βασικά στις μεγαλύτερες αυξήσεις των δαπανών για συντάξεις και φιλοδωρήματα, για πληρωμές του Ταμείου Κοινωνικών Ασφαλίσεων, για κοινωνική σύνταξη καθώς και για άλλες τρέχουσες μεταβιβάσεις. Συγκεκριμένα οι κατηγορίες των δαπανών αυτών αυξήθηκαν με ρυθμούς ύψους 24,9%, 10,8%, 6,5% και 4,8% αντίστοιχα.
- Σε απόλυτους αριθμούς οι δημόσιες δαπάνες έχουν φθάσει τα €3.261,5εκ. το πρώτο εξάμηνο του 2010 σε σύγκριση με €3.132,5 εκ. το αντίστοιχο εξάμηνο του 2009.

Μισθοί και Ημερομίσθια

- Αναλυτικότερα, οι μισθοί και τα ημερομίσθια επιβραδύνθηκαν και αυξήθηκαν με οριακό ρυθμό ύψους 1,4% κατά την υπό αναφορά περίοδο του 2010 σε σχέση με το 2009 φθάνοντας έτσι στα €870,0 εκ. από τα €858,4 εκ. Η επιβράδυνση του ρυθμού αύξησης των δαπανών για μισθούς και ημερομίσθια οφείλεται στην οριακή μείωση του δείκτη της Αυτόματης Τιμαριθμικής Αναπροσαρμογής (ΑΤΑ) κατά -0,06%, κατά το πρώτο εξάμηνο του έτους σε σύγκριση με την αντίστοιχη περίοδο του προηγούμενου χρόνου.

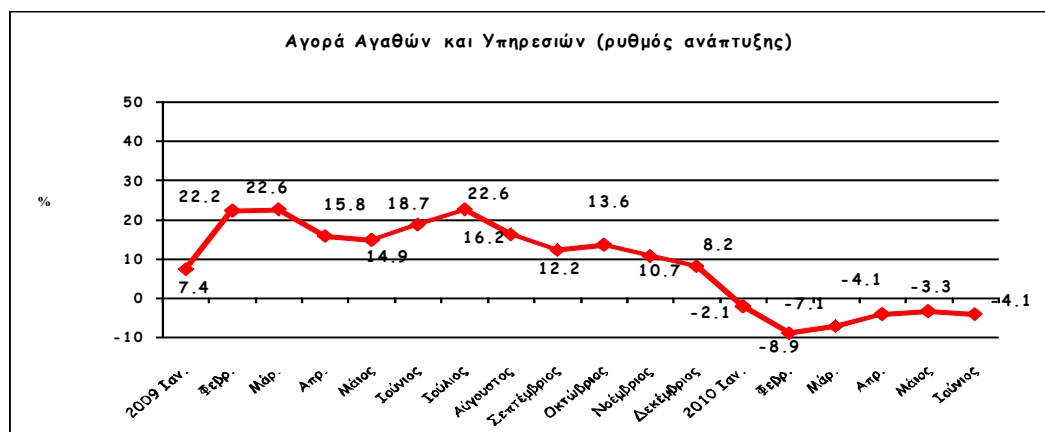


Αγαθά και Υπηρεσίες

- Οι δαπάνες για αγορές αγαθών και υπηρεσιών⁷ παρουσιάζουν μείωση της τάξης του -4,1% περιορίζοντας τις δαπάνες στα €212,8 εκ. κατά την περίοδο Ιανουαρίου - Ιουνίου του 2010 σε σύγκριση με €221,9 εκ. την αντίστοιχη περίοδο του 2009. Η εξέλιξη αυτή οφείλεται κυρίως στη μείωση των δαπανών για αγορά ύδατος κατά €9,5 εκ., καθώς και για την αγορά ιατρικών προμηθειών κατά €3,5 εκ. παρόλη την αύξηση που παρουσιάζεται στην αγορά φαρμάκων και εμβολίων κατά €4,0 εκ.

⁷ Οι δαπάνες για αγορές αγαθών και υπηρεσιών αφορούν δαπάνες για αγορά φαρμάκων και εμβολίων, αγορά ύδατος, εκπαίδευση προσωπικού/συνέδρια, εκδόσεις και δημοσιότητα, κλπ.

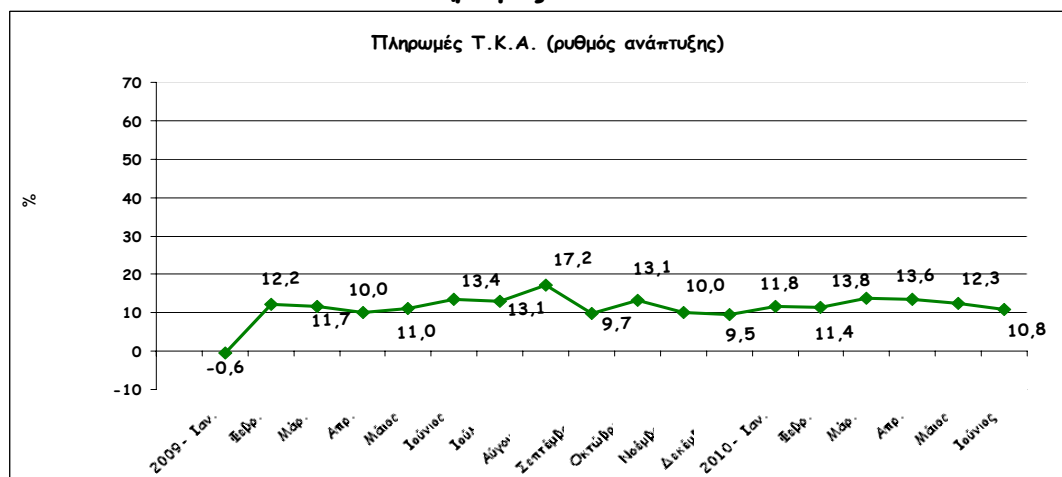
Αγορά Αγαθών και Υπηρεσιών



Δαπάνες Ταμείου Κοινωνικών Ασφαλίσεων

- Οι πληρωμές του Ταμείου Κοινωνικών Ασφαλίσεων αυξήθηκαν με ρυθμό ύψους 10,8% φτάνοντας έτσι στα €588 εκ. το υπό αναφορά πρώτο εξάμηνο του 2010 σε σχέση με €530,5 εκ. το 2009. Η αύξηση αυτή οφείλεται εν μέρει στην αύξηση των δικαιούχων κατώτατης σύνταξης και ανεργιακού επιδόματος και στις πληρωμές λόγω πλεονασμού.

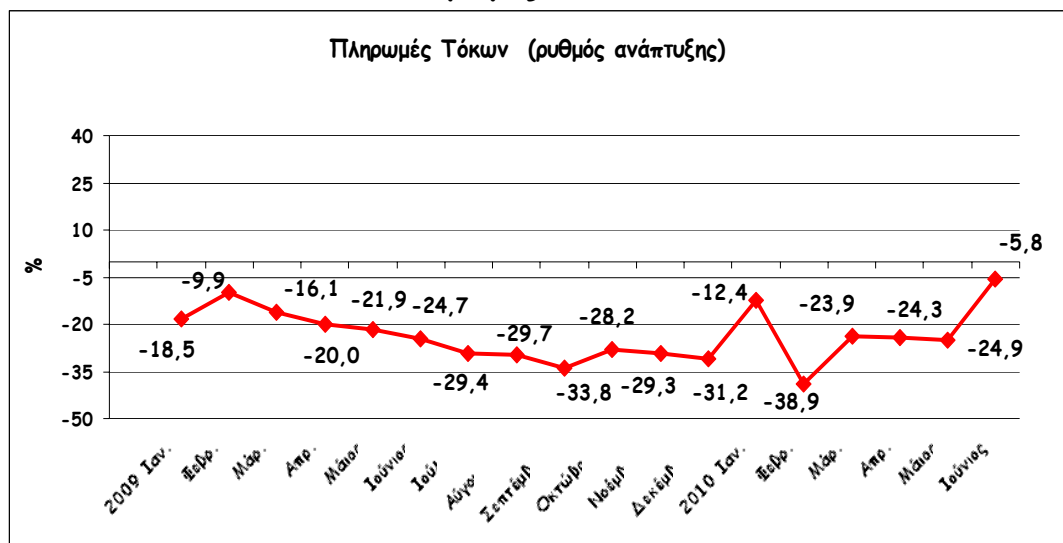
Πληρωμές Τ.Κ.Α.



Πληρωμές Τόκων

- Οι πληρωμές τόκων παρουσιάζουν μείωση της τάξης του -5,8% περιορίζοντάς τις έτσι στα €196,4 εκ. σε σύγκριση με €208,6 εκ. κατά την αντίστοιχη περίοδο του 2009 λόγω μείωσης του μέσου κόστους εξυπηρέτησης του δημοσίου χρέους και ιδιαίτερα των Γραμματιών του Δημοσίου.

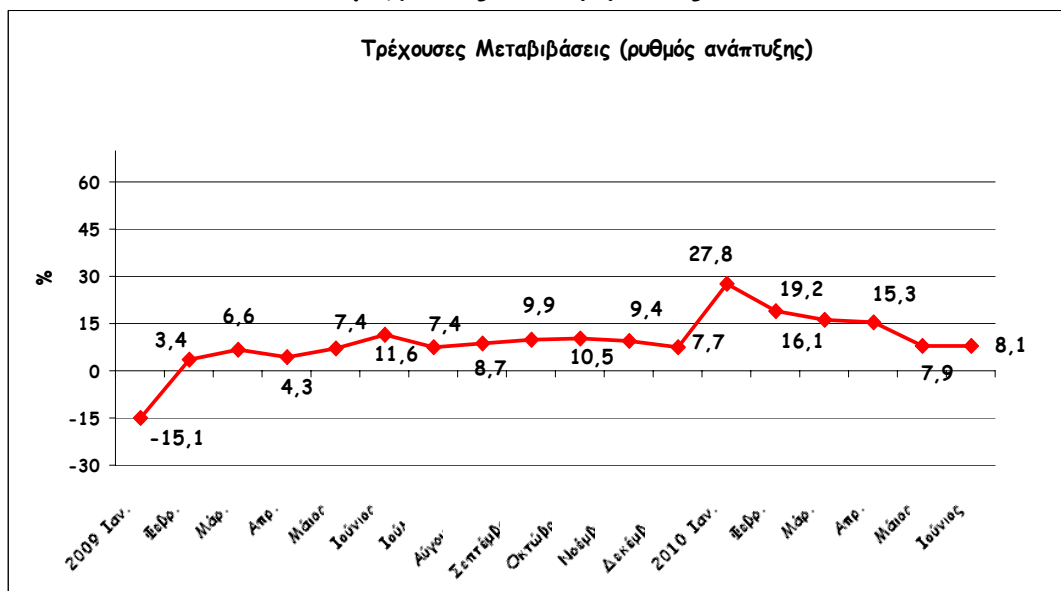
Πληρωμές Τόκων



Τρέχουσες Μεταβιβάσεις

- Οι τρέχουσες μεταβιβάσεις⁸ αυξήθηκαν με ποσοστό ύψους 8,1% φτάνοντας έτσι στα €1.187 εκ. το πρώτο εξάμηνο του 2010 σε σύγκριση με €1.097,8 εκ. την αντίστοιχη περίοδο του προηγούμενου χρόνου.

Τρέχουσες Μεταβιβάσεις

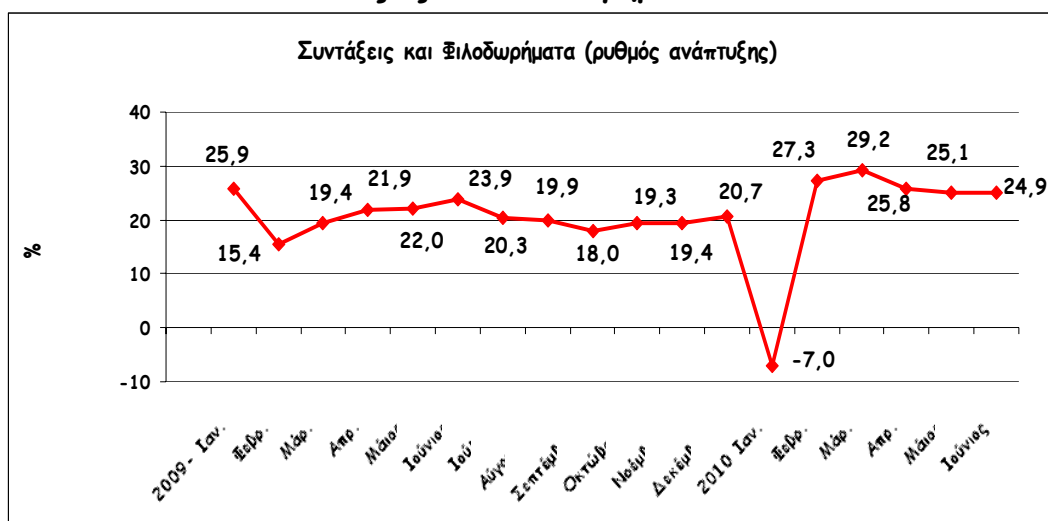


⁸ Οι τρέχουσες μεταβιβάσεις περιλαμβάνουν μεταξύ άλλων δαπάνες για συντάξεις και φιλοδωρήματα, για κοινωνική σύνταξη, για το επίδομα τέκνου, για τη φοιτητική χορηγία, για τα δημόσια βοηθήματα, για χορηγίες στους ημικρατικούς οργανισμούς και στις Αρχές Τοπικής Αυτοδιοίκησης και για χρηματοδότηση του Προϋπολογισμού της Ε.Ε.

Συντάξεις και Φιλοδωρήματα

- Οι δαπάνες για συντάξεις και φιλοδωρήματα αυξήθηκαν κατά 24,9% φτάνοντας έτσι τα €221,3 εκ. το πρώτο εξάμηνο του 2010 σε σύγκριση με €177,1 εκ. την αντίστοιχη περίοδο του 2009. Η μεγάλη αυτή αύξηση οφείλεται στην αλλαγή της μεθοδολογίας όπου η αποκοπή της αναλογικής σύνταξης των συνταξιούχων κρατικών υπαλλήλων παρουσιάζεται ως μη φορολογικό έσοδο με ανάλογη αύξηση του ύψους των δαπανών για συντάξεις.

Συντάξεις και Φιλοδωρήματα



Άλλες Τρέχουσες Μεταβιβάσεις

- Ο ρυθμός διόγκωσης των άλλων τρεχουσών μεταβιβάσεων ανήλθε κατά την υπό αναφορά περίοδο στο 4,8% σε σύγκριση με την αντίστοιχη περίοδο του 2009. Οι βασικές κατηγορίες των μεταβιβάσεων αυτών είναι:

Κατηγορία	2009 Ιαν. - Ιούνιος € εκ.	2010 Ιαν. - Ιούνιος € εκ.	% Μεταβολή
Παροχές Κοινωνικής Πρόνοιας ⁹	310,3	336,5	8,4
Χορηγίες Ημικρατικών Οργανισμών	119,4	144,9	21,4
Παροχές Παιδείας	136,5	132,5	-2,9
Μεταβιβάσεις Εξωτερικού	120,1	129,5	7,8
Αρχές Τοπικής Αυτοδιοίκησης	79,8	73,1	-8,4
Παροχές Υγείας	27,7	24,9	-10,1
Παροχές Στέγασης	48,4	57,5	18,8
Σύνολο	842,2	898,9	6,7

- Οι παροχές κοινωνικής πρόνοιας αυξήθηκαν με ρυθμό ύψους 8,4% λόγω κυρίως της εφαρμογής του νέου σχεδίου ενίσχυσης των χαμηλών συντάξεων και της εισαγωγής του θεσμού της φοιτητικής μέριμνας σε συνδυασμό με τις αυξήσεις στα χρηματικά επιδόματα για δυσπραγούντες και εκτοπισθέντες. Οι πιο πάνω αυξήσεις αντισταθμίστηκαν μερικώς από την εξοικονόμηση που προέκυψε από την εισοδηματική στόχευση του πασχαλινού επιδόματος προς τους συνταξιούχους κατά € 15,4 εκ..
- Οι χορηγίες στις Αρχές Τοπικής Αυτοδιοίκησης ήταν μειωμένες κατά 8,4%, λόγω μη καταβολής κατά το πρώτο εξάμηνο του 2010 της οικονομικής βοήθειας προς τις Αρχές Τοπικής Διοίκησης έναντι της απώλειας του επαγγελματικού φόρου.
- Οι παροχές στέγασης αυξήθηκαν με ρυθμό ύψους 18,8% λόγω επίσπευσης των διαδικασιών χορήγησης των επιχορηγήσεων για αγορά διαμερισμάτων και οικιών.
- Οι χορηγίες προς τους ημικρατικούς οργανισμούς παρουσιάζουν αύξηση της τάξης του 21,4% λόγω αυξημένων χορηγιών προς τα Κρατικά Πανεπιστήμια κατά €21,5 εκ., στο ΡΙΚ κατά €5,6 εκ., στον ΚΟΤ κατά €7,0 εκ. και στο ΘΟΚ κατά €2,7 εκ..

⁹ Περιλαμβάνει, μεταξύ άλλων, ειδικές χορηγίες σε συνταξιούχους, χρηματικά επιδόματα σε δυσπραγούντες και εκτοπισθέντες, επίδομα τέκνου, συμπλήρωμα κατώτατης σύνταξης και επίδομα μάνας.

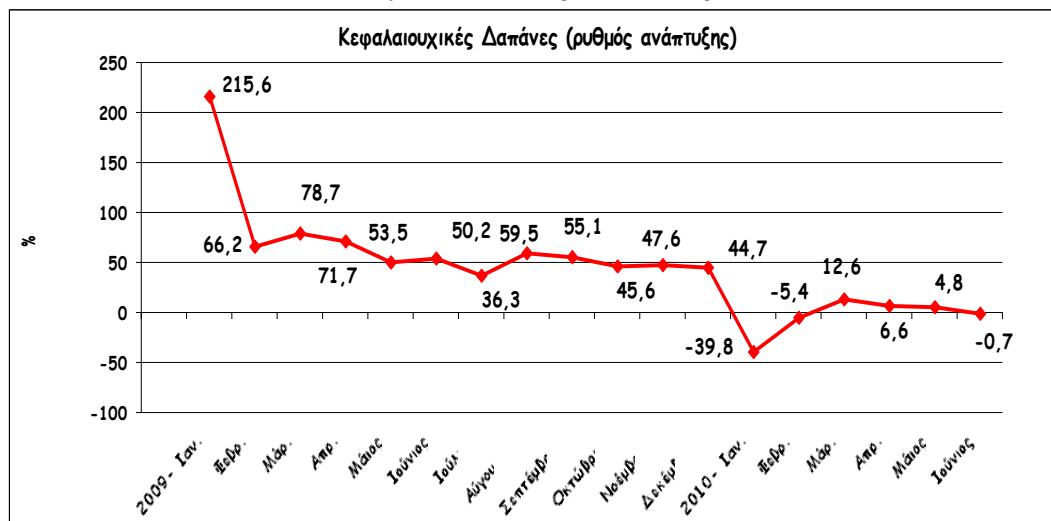
Δαπάνες Ταμείου Αμυντικής Θωράκισης

- Οι πληρωμές αμυντικών δαπανών μειώθηκαν με ρυθμό ύψους -27,8% και περιορίστηκαν στα €21,0 εκ. κατά την υπό αναφορά περίοδο σε σύγκριση με €29,1 εκ. τον προηγούμενο χρόνο.

Κεφαλαιουχικές Δαπάνες

- Οι κεφαλαιουχικές δαπάνες το πρώτο εξάμηνο του 2010 μειώθηκαν με ρυθμό ύψους -0,7% και περιορίστηκαν στα €162,6 εκ. σε σύγκριση με €163,7εκ. το αντίστοιχο πρώτο εξάμηνο του 2009. Η εξέλιξη αυτή οφείλεται κυρίως στις μειωμένες δαπάνες για επεκτάσεις και βελτιώσεις κτιρίων κατά €8,9 εκ. και στις αγορές εξοπλισμού κατά €6 εκ.. Οι πιο πάνω μειώσεις αντισταθμίστηκαν μερικώς από τις αυξήσεις στις δαπάνες κατασκευής οδικών έργων κατά €4,6 εκ..
- Ο βαθμός υλοποίησης των αναπτυξιακών δαπανών του Προϋπολογισμού του 2010 ανήλθε στο 25,3% έναντι 23,7% το αντίστοιχο πρώτο εξάμηνο του 2009. Ο ψηλός βαθμός υλοποίησης οφείλεται κυρίως στην αύξηση των χορηγιών προς τα Κρατικά Πανεπιστήμια καθώς και για την αγορά μετοχών.

Κεφαλαιουχικές Δαπάνες



ΥΠΟΥΡΓΕΙΟ ΟΙΚΟΝΟΜΙΚΩΝ
ΛΕΥΚΩΣΙΑ

ΓΠ/ΤΧ

Ιούνιος 2010 - ΔΗΜΟΣΙΟΝΟΜΙΚΕΣ ΕΞΕΛΙΞΕΙΣ 2010