

ΥΛΟΠΟΙΗΣΗ ΚΡΑΤΙΚΟΥ ΠΡΟΫΠΟΛΟΓΙΣΜΟΥ ΚΑΙ ΕΞΕΛΙΞΕΙΣ

ΣΤΑ ΔΗΜΟΣΙΑ ΟΙΚΟΝΟΜΙΚΑ

Ιανουάριος - Σεπτέμβριος 2010

Περίληψη

1. Η κυπριακή οικονομία από το δεύτερο τρίμηνο του 2010 άρχισε να παρουσιάζει σημεία ανάκαμψης. Συγκεκριμένα, ο ρυθμός οικονομικής ανάπτυξης κατά το δεύτερο τρίμηνο του 2010 έχει ανέλθει στο 0,5% σε σύγκριση με το αντίστοιχο τρίμηνο του 2009 που ήταν αρνητικός και έφθανε το -1,8%. Η βελτίωση που παρατηρείται στην οικονομία σε σχέση με τα προηγούμενα τρίμηνα οφείλεται κατά κύριο λόγο στους θετικούς ρυθμούς ανάπτυξης που εξακολουθούν να σημειώνουν οι τομείς των Τραπεζών και των Υπηρεσιών. Βελτιωμένες επιδόσεις παρουσίασαν κατά το 2ο τρίμηνο και οι υπόλοιποι τομείς της οικονομίας. Ειδικότερα βελτιωμένα ήταν τα αποτελέσματα στον Τουρισμό, στη Βιομηχανία και στους τομείς του Χονδρικού και Λιανικού Εμπορίου.
2. Συνακόλουθα, τα δημόσια οικονομικά κατά το πρώτο εννιάμηνο του 2010 παρουσίασαν οριακή βελτίωση. Το δημοσιονομικό έλλειμμα περιορίστηκε στο -2,3% του ΑΕΠ σε σύγκριση με έλλειμμα της τάξης του -2,4% την αντίστοιχη περίοδο του 2009.
3. Μετά τη συνεχή επιβράδυνση στο ρυθμό αύξησης των δημόσιων εσόδων κατά τα τελευταία τρίμηνα του 2009, τα δημόσια έσοδα κατά το πρώτο εννιάμηνο του 2010 παρουσίασαν αύξηση. Συγκεκριμένα, τα δημόσια έσοδα αυξήθηκαν κατά 5,6% σε σύγκριση με μείωση ύψους -11,4% την αντίστοιχη περίοδο του 2009, αποτέλεσμα όμως κυρίως πρόσκαιρων παραγόντων, όπως το αυξημένο μέρος από την Κεντρική Τράπεζα, τη συμφωνία ανταλλαγής επιτοκίων καθώς και στην αλλαγή της μεθοδολογίας καταχώρησης της αποκοπής μέρους της συμπληρωματικής σύνταξης από συνταξιούχους υπαλλήλους του δημόσιου τομέα, με παράλληλη οριακή αύξηση της δραστηριότητας του τομέα των κατασκευών και ακινήτων κατά το πρώτο εννιάμηνο του έτους.
4. Οι δημόσιες δαπάνες παρουσιάζουν σχετικά χαμηλότερο ρυθμό αύξησης που υπερβαίνει οριακά την ετήσια πρόβλεψη που περιλήφθηκε στο Πρόγραμμα Σταθερότητας 2009-2013. Συγκεκριμένα, ο ρυθμός αύξησης των δημοσίων δαπανών έφτασε στο 5,0% σε σύγκριση με την ετήσια πρόβλεψη για το 2010 ύψους 4,9%.

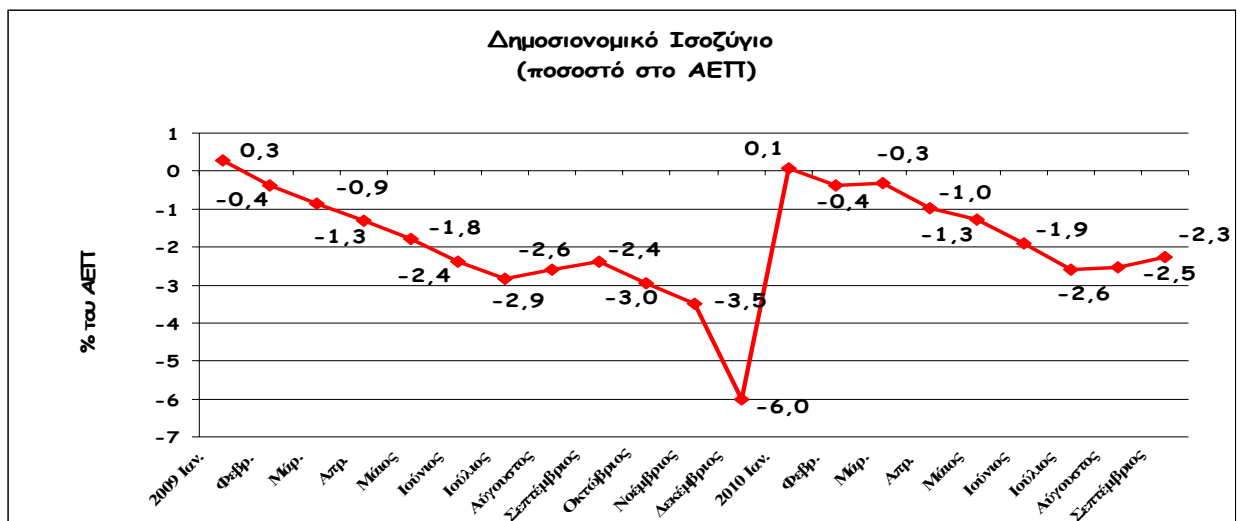
5. Με βάση τα πιο πάνω και εάν συνεχισθούν οι τάσεις του πρώτου εννιαμήνου, το δημοσιονομικό ισοζύγιο για ολόκληρο το 2010, χωρίς τη λήψη πρόσθετων μέτρων δημοσιονομικής εξυγίανσης, υπολογίζεται να είναι ελλειμματικό και να συγκρατηθεί στα ίδια επίπεδα με τον προηγούμενο χρόνο γύρω στο 6%¹ του ΑΕΠ.

6. Με βάση το πιο πάνω δημοσιονομικό ισοζύγιο, το δημόσιο χρέος ως ποσοστό του ΑΕΠ εκτιμάται ότι θα αυξηθεί περαιτέρω και θα κυμανθεί γύρω στο 61,5%² σε σύγκριση με 58% τον προηγούμενο χρόνο.

Ανάλυση

7. Πιο συγκεκριμένα, το δημοσιονομικό ισοζύγιο³ την υπό αναφορά περίοδο παρουσίασε έλλειμμα της τάξης του -2,3% του ΑΕΠ σε σύγκριση με έλλειμμα -2,4% την αντίστοιχη περίοδο του 2009. Σε απόλυτους αριθμούς, το δημοσιονομικό έλλειμμα κατά την υπό αναφορά περίοδο περιορίστηκε οριακά στα €395,3 εκ. σε σύγκριση με έλλειμμα ύψους €399,4 εκ. το 2009. Η πιο πάνω εξέλιξη αντικατοπτρίζεται και στο πρωτογενές ισοζύγιο⁴ (primary balance) το οποίο παρουσίασε οριακό έλλειμμα ύψους €0,5 εκ. σε σύγκριση με έλλειμμα ύψους €51,8 εκ. την αντίστοιχη περίοδο του 2009.

Δημοσιονομικό Ισοζύγιο



¹ Η πρόβλεψη σύμφωνα με το Πρόγραμμα Σταθερότητας 2009-2013 για το δημοσιονομικό ισοζύγιο του 2010 ως ποσοστό του ΑΕΠ ανέρχεται σε έλλειμμα ύψους 6,0%.

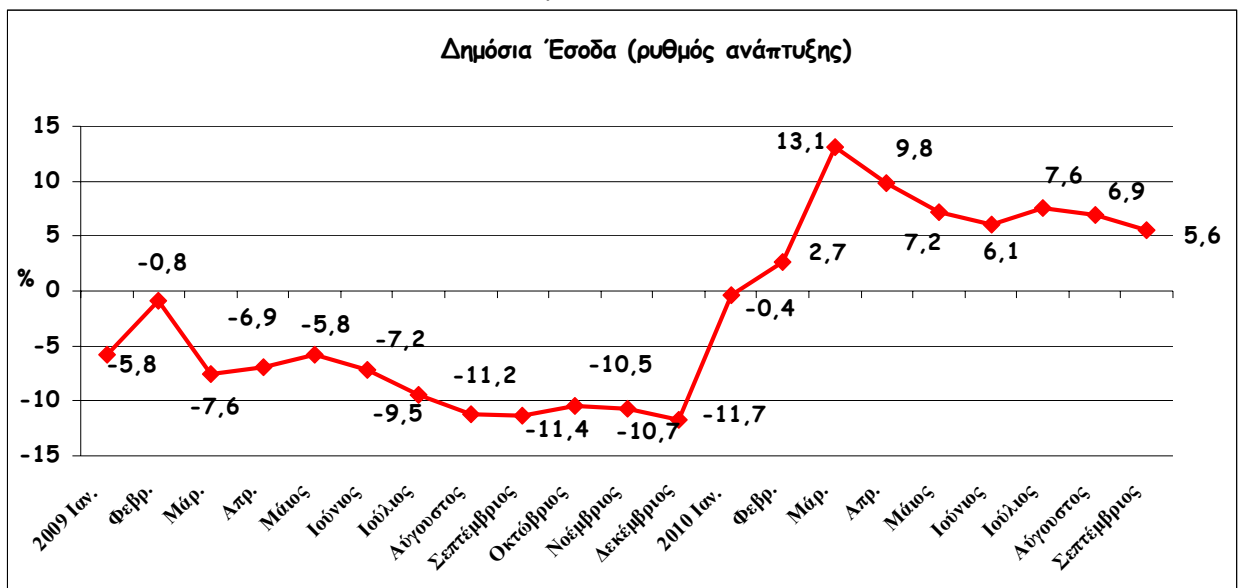
² Η πρόβλεψη σύμφωνα με το Πρόγραμμα Σταθερότητας 2009-2013 για το δημόσιο χρέος ως ποσοστό του ΑΕΠ ανέρχεται στο 61,0%.

³ Το ισοζύγιο υπολογίζεται σε χρηματική βάση (cash basis) και περιλαμβάνει τους λογαριασμούς της Κεντρικής Κυβέρνησης και του Τ.Κ.Α.

⁴ Το πρωτογενές ισοζύγιο είναι το δημοσιονομικό έλλειμμα (έσοδα - δαπάνες) εξαιρουμένης της καταβολής τόκων.

8. Τα δημόσια έσοδα κατά το πρώτο εννιάμηνο του 2010 παρουσιάζουν αύξηση σε σχέση με την αντίστοιχη περίοδο του προηγούμενου χρόνου ως αποτέλεσμα κυρίως προσωρινών παραγόντων, όπως το αυξημένο μέρος από την Κεντρική Τράπεζα, τη συμφωνία ανταλλαγής επιτοκίων καθώς και στην αλλαγή της μεθοδολογίας καταχώρησης της αποκοπής της αναλογικής σύνταξης των συνταξιούχων κρατικών υπαλλήλων, με παράλληλη οριακή αύξηση της δραστηριότητας του τομέα των κατασκευών και ακινήτων κατά το πρώτο εννιάμηνο του έτους. Ο ρυθμός αύξησης των δημόσιων εσόδων κατά το πρώτο εννιάμηνο του 2010 ανήλθε στο 5,6% σε σύγκριση με τον αρνητικό ρυθμό ύψους -11,4% την αντίστοιχη περίοδο του προηγούμενου χρόνου.

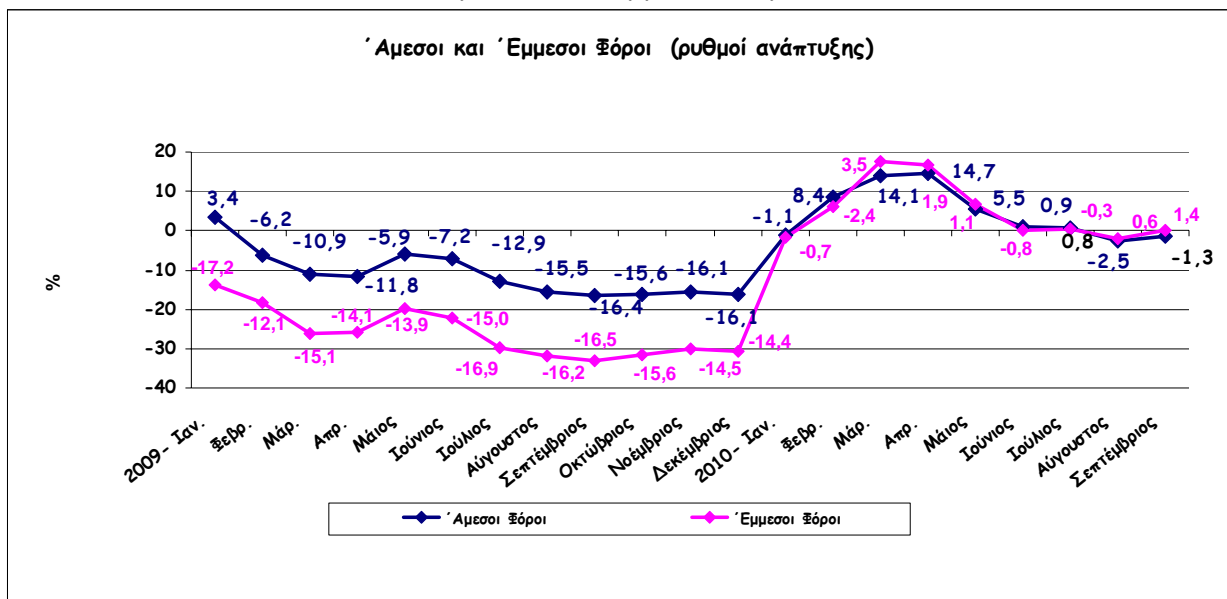
Δημόσια Έσοδα



9. Η αύξηση στα δημόσια έσοδα αντικατοπτρίζεται σε αυξήσεις που παρατηρούνται κυρίως στα μη φορολογικά έσοδα και στις συνεισφορές στα Ταμεία Κοινωνικών Ασφαλίσεων ενώ τα φορολογικά έσοδα παρουσιάζουν οριακή αύξηση. Συγκεκριμένα, τα φορολογικά έσοδα αυξήθηκαν με ποσοστό ύψους 1,5% σε σύγκριση με μείωση -11,7% την αντίστοιχη περίοδο του προηγούμενου χρόνου. Παράλληλα, τα μη φορολογικά έσοδα αυξήθηκαν με ποσοστό ύψους 39,3% σε σύγκριση με μείωση ύψους -13,9% το αντίστοιχο εννιάμηνο του 2009.

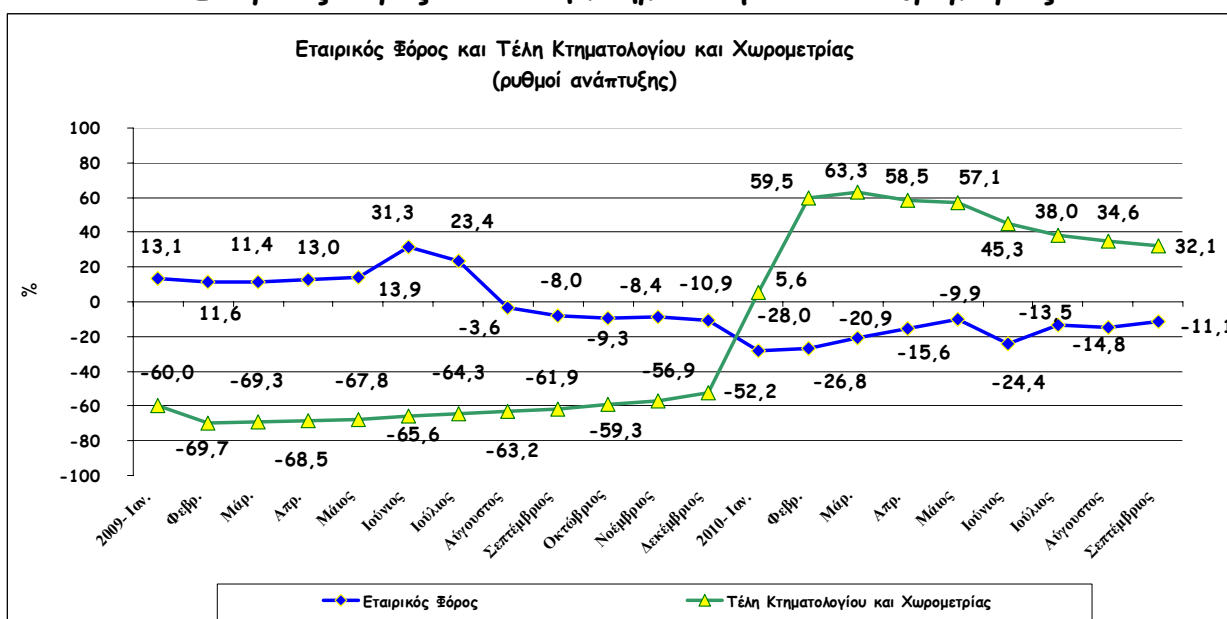
10. Αναλυτικότερα, ο ρυθμός αύξησης των εσόδων από την άμεση φορολογία περιορίστηκε στο -1,3% το πρώτο εννιάμηνο του 2010 σε σύγκριση με μείωση ύψους -16,4% την αντίστοιχη περίοδο του προηγούμενου χρόνου. Παράλληλα, ο ρυθμός αύξησης των εσόδων από την έμμεση φορολογία οριακά θετικός έφτασε στο 1,4% το πρώτο εννιάμηνο του 2010 σε σύγκριση με μείωση ύψους -16,5% την αντίστοιχη περίοδο του προηγούμενου χρόνου.

Άμεσοι Vs Έμμεσοι Φόροι



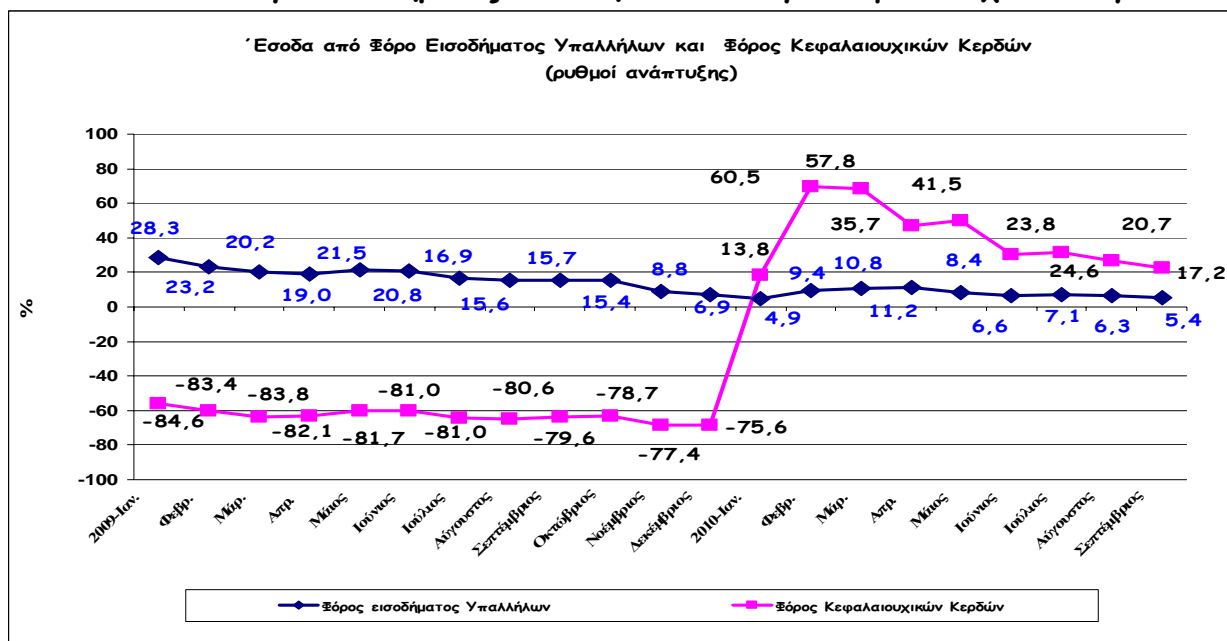
11. Η οριακή μείωση των εσόδων από την άμεση φορολογία οφείλεται στη μείωση των εισπράξεων από την επιβολή του εταιρικού φόρου και από τις εγγραφές μηχανοκινήτων οχημάτων. Οι πιο πάνω μειώσεις αντισταθμίστηκαν μερικώς από τις αυξήσεις των εισπράξεων από το φόρο κεφαλαιουχικών κερδών, των τελών του κτηματολογίου και χωρομετρίας, το φόρο εισοδήματος για φυσικά πρόσωπα και σε λιγότερο βαθμό από την έκτακτη εισφορά για την άμυνα.

Εταιρικός Φόρος και Τέλη Κτηματολογίου και Χωρομετρίας



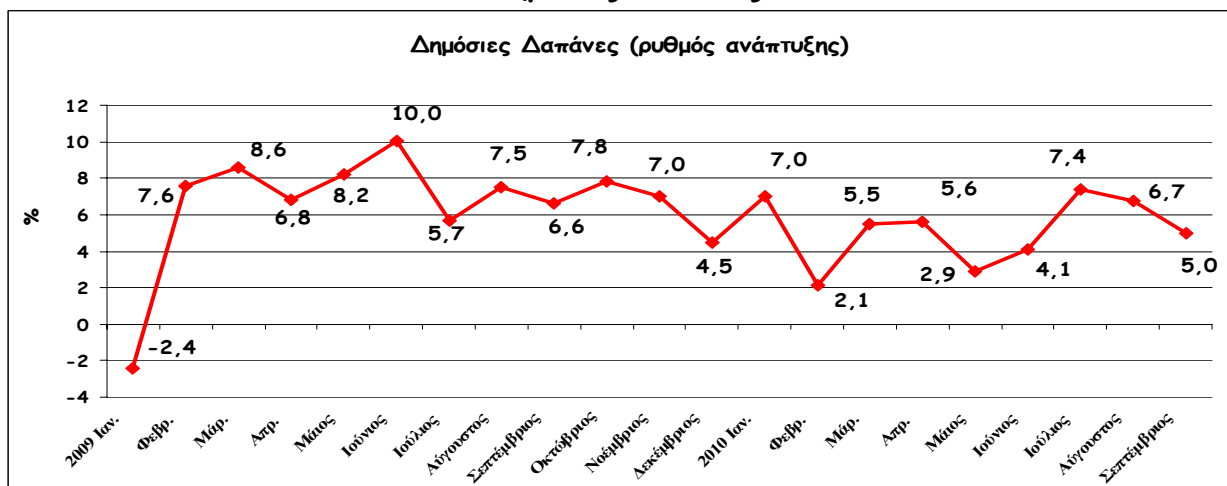
12. Οι αυξήσεις των εσόδων από το φόρο κεφαλαιουχικών κερδών και των τελών κτηματολογίου και χωρομετρίας οφείλονται στην αύξηση της δραστηριότητας που παρουσιάζει ο τομέας των ακινήτων. Παράλληλα, τα έσοδα από το φόρο εισοδήματος για φυσικά πρόσωπα παρουσίασαν ικανοποιητικούς ρυθμούς αύξησης παρά τη συγκράτηση στο ρυθμό αύξησης της απασχόλησης και τις οριακές αυξήσεις των απολαβών.

Έσοδα από Φόρο Εισοδήματος Υπαλλήλων και Φόρο Κεφαλαιουχικών Κερδών



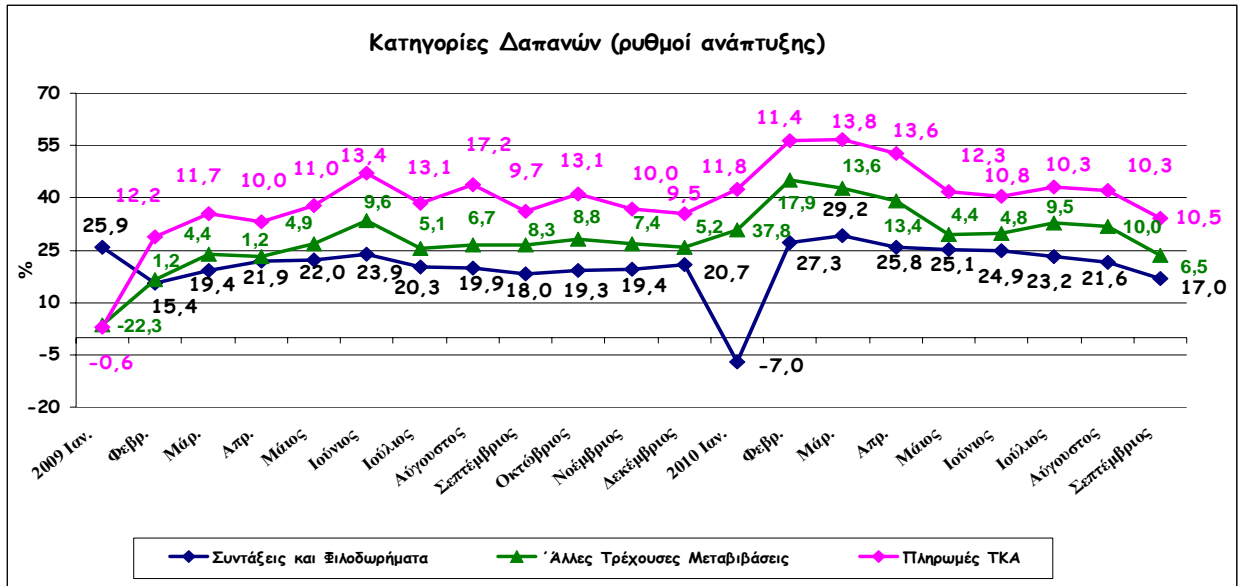
13. Οι αρχικές προβλέψεις του Υπουργείου Οικονομικών που περιλήφθηκαν στο ΠΣΤ κατέληξαν σε υπολογιζόμενο ρυθμό αύξησης των δημόσιων δαπανών της τάξης του 4,9%. Κατά το πρώτο εννιάμηνο του 2010, οι δημόσιες δαπάνες παρουσιάζουν ελαφρά ψηλότερους ρυθμούς διεύρυνσης που κυμαίνονται γύρω στο 5%.

Δημόσιες Δαπάνες



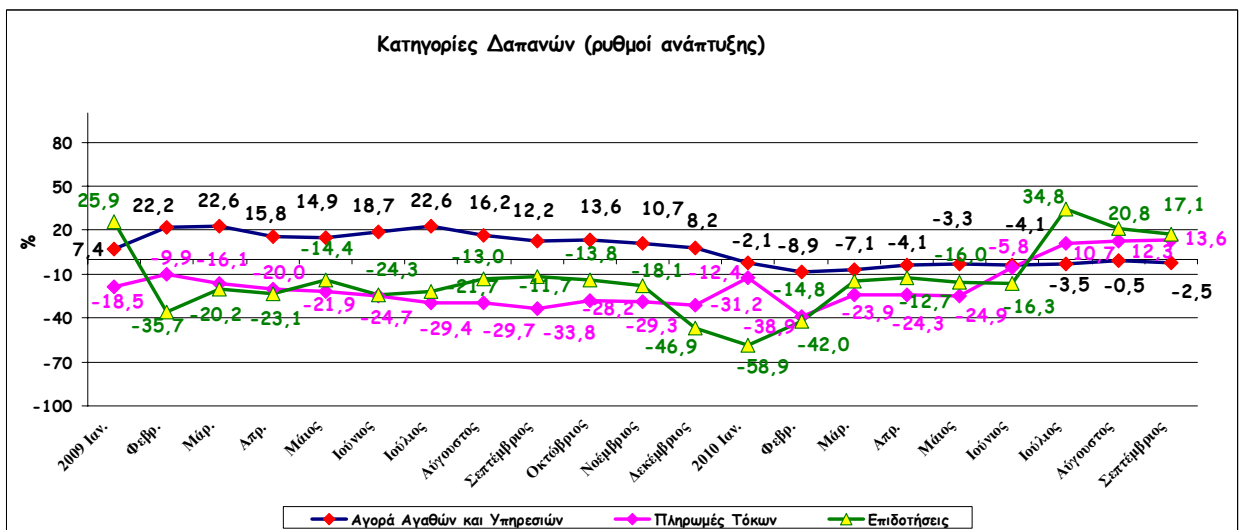
14. Τις σημαντικότερες αυξήσεις παρουσιάζουν οι δαπάνες για συντάξεις και φιλοδωρήματα, οι πληρωμές τόκων, οι πληρωμές του Ταμείου Κοινωνικών Ασφαλίσεων και οι άλλες τρέχουσες μεταβιβάσεις. Οι ρυθμοί αύξησής τους ανήλθαν στο 17%, 13,6%, 10,5% και 6,5% αντίστοιχα.

Κατηγορίες Δαπανών



15. Σε αντίθεση, οι δαπάνες για μισθούς και ημερομίσθια αυξάνονται με πολύ μικρότερους ρυθμούς, ενώ οι αγορές αγαθών και υπηρεσιών καθώς και οι κεφαλαιουχικές δαπάνες παρουσιάζουν μειώσεις. Συγκεκριμένα, οι δαπάνες για μισθούς και ημερομίσθια αυξήθηκαν οριακά με ποσοστό ύψους 2%, ενώ οι αγορές αγαθών και υπηρεσιών και οι κεφαλαιουχικές δαπάνες μειώθηκαν με ποσοστό ύψους -2,5% και -10% αντίστοιχα.

Κατηγορίες Δαπανών



16. Το δημόσιο χρέος κατά το τέλος του πρώτου εννιαμήνου του 2010 ως ποσοστό του ΑΕΠ ανήλθε στο 59,6% σε σύγκριση με 58% που ήταν στο τέλος του 2009 λόγω κυρίως της χρηματοδότησης του δημοσιονομικού ελλείμματος του πρώτου εννιαμήνου του 2010 καθώς και χρηματοοικονομικών συναλλαγών που οδηγούν σε αύξηση του δημόσιου χρέους, όπως τις εκδόσεις δανείων και τη συμμετοχή σε μετοχικά κεφάλαια εταιρειών.

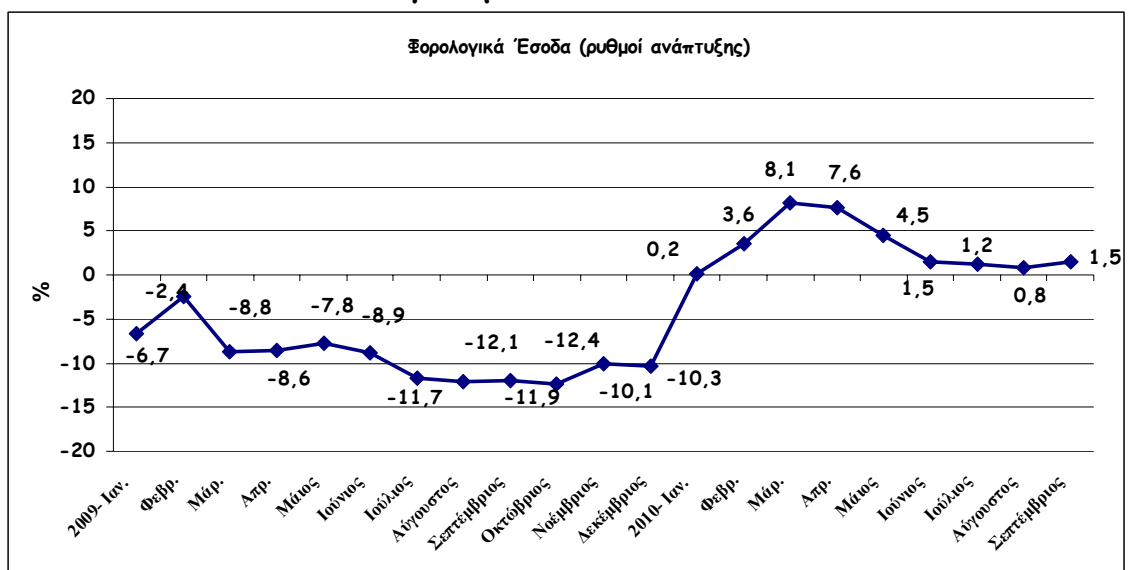
Ανάλυση των Εξελίξεων στα Δημόσια Οικονομικά

17. Αναλυτικότερα, η εικόνα των δημόσιων οικονομικών κατά την περίοδο Ιανουαρίου - Σεπτεμβρίου 2010 σε σχέση με την αντίστοιχη περίοδο του προηγούμενου χρόνου έχει ως ακολούθως:

Έσοδα

- Τα δημόσια έσοδα αυξήθηκαν με ποσοστό ύψους 5,6% και έφτασαν στα €4.640,2εκ. το πρώτο εννιάμηνο του 2010 σε σύγκριση με €4.395,8 εκ. κατά την αντίστοιχη περίοδο του 2009.
- Τα φορολογικά έσοδα που αποτελούν την κύρια πηγή εσόδων έφτασαν στα €3.947,8 εκ. κατά το πρώτο εννιάμηνο του 2010 σε σύγκριση με €3.888,9 εκ. το αντίστοιχο εννιάμηνο του 2009 σημειώνοντας έτσι αύξηση ύψους 1,5%.

Φορολογικά Έσοδα

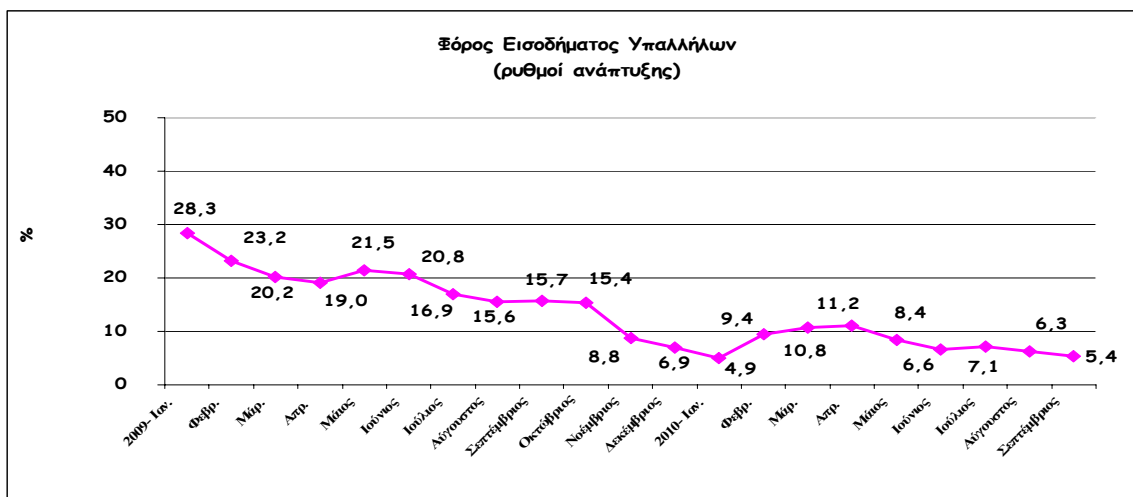


Άμεσοι Φόροι

- Αναλυτικότερα, κατά την υπό αναφορά περίοδο, οι άμεσοι φόροι μειώθηκαν και περιορίστηκαν στα €1.306,1 εκ. το 2010 σε σύγκριση με €1.323,5 εκ. το 2009 σημειώνοντας μείωση ύψους -1,3%. Η μείωση αυτή οφείλεται κυρίως στη μείωση των εσόδων από τον εταιρικό φόρο (-11.1%) , στη μείωση των εσόδων από τις εγγραφές μηχανοκίνητων οχημάτων (28.3%) και το φόρο εισοδήματος από αυτοεργοδοτούμενους (-5.2%) παρά την αύξηση των εσόδων από το φόρο κεφαλαιουχικών κερδών (17.2%), την αύξηση των εσόδων από τα τέλη κτηματολογίου και χωρομετρίας (32.2%), την αύξηση των εσόδων από το φόρο εισοδήματος φυσικών προσώπων (6.7%) και την αύξηση των εσόδων από την επιβολή της έκτακτης εισφοράς για την άμυνα (2.3%).
- Συγκεκριμένα, τα έσοδα από τον εταιρικό φόρο συνέχισαν να περιορίζονται και κατά το πρώτο εννιάμηνο του 2010 με ποσοστό ύψους -11,1% σε σύγκριση με την αντίστοιχη περίοδο του 2009. Σε απόλυτους αριθμούς οι εισπράξεις του φόρου αυτού περιορίστηκαν στα €414,5 εκ. σε σύγκριση με €466,2 εκ. τον προηγούμενο χρόνο.
- Παράλληλα, τα έσοδα από την εγγραφή μηχανοκίνητων οχημάτων συνέχισαν να περιορίζονται και κατά το πρώτο εννιάμηνο του 2010 με ποσοστό ύψους 28,3% σε σύγκριση με την αντίστοιχη περίοδο του 2009. Σε απόλυτους αριθμούς οι εισπράξεις του φόρου αυτού περιορίστηκαν στα €12,9 εκ. σε σύγκριση με €18,0 εκ. τον προηγούμενο χρόνο.
- Σημειώνεται ότι, τα έσοδα από τα μερίσματα νομικών προσώπων, που εισπράττονται με την επιβολή της έκτακτης εισφοράς για την άμυνα, αυξήθηκαν κατά 28,3% κατά την υπό αναφορά περίοδο φτάνοντας έτσι στα €143,1 εκ. σε σύγκριση με €111,5 εκ. την αντίστοιχη περίοδο του 2009. Τα πιο πάνω έσοδα αφορούν κυρίως φορολόγηση τόκων στην πηγή καθώς και αδιανέμητα κέρδη του 2007, συνεπώς η εξέλιξη αυτή οφείλεται κυρίως στην αύξηση των αδιανέμητων κερδών του έτους αναφοράς και στην αύξηση των επιτοκίων.
- Τα έσοδα από το φόρο κεφαλαιουχικών κερδών αυξήθηκαν με ποσοστό ύψους 17,2% κατά την περίοδο Ιανουαρίου - Σεπτεμβρίου του 2010 και έφτασαν στα €64,0 εκ. σε σύγκριση με €54,6 εκ. την αντίστοιχη περίοδο του προηγούμενου χρόνου, λόγω της αυξημένης δραστηριότητας που παρατηρείται στον τομέα της αγοράς ακινήτων. Ενδεικτικά αναφέρεται ότι, οι μεταβιβάσεις ακινήτων αυξήθηκαν κατά 12,9% ενώ οι καταθέσεις αγοραπωλητηρίων εγγράφων στο Τμήμα Κτηματολογίου και Χωρομετρίας μειώθηκαν κατά την υπό αναφορά περίοδο σε σύγκριση με την αντίστοιχη περίοδο του προηγούμενου χρόνου κατά 9,3%.

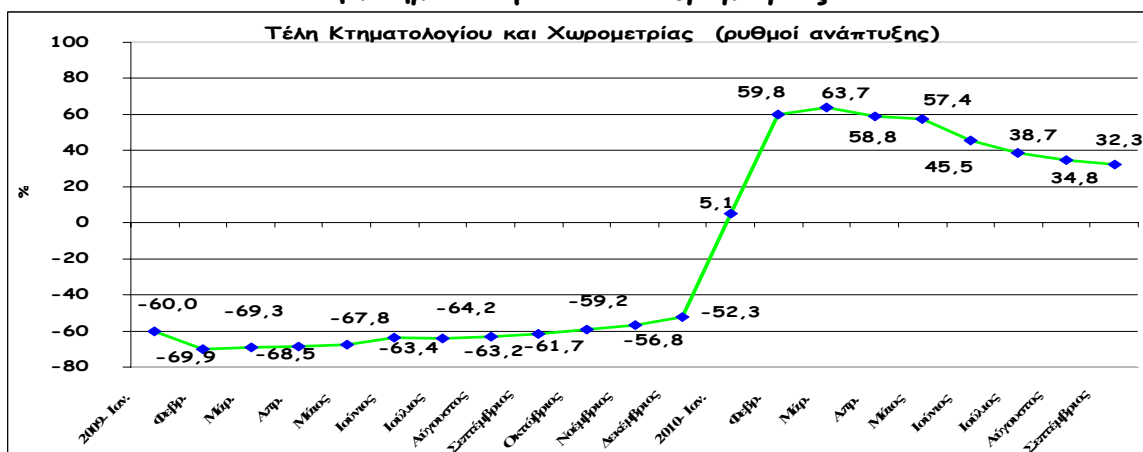
- Οι εισπράξεις του φόρου εισοδήματος των υπαλλήλων και αυτοεργοδοτούμενων παρουσιάζουν αύξηση ύψους 5,4% φθάνοντας έτσι στα €417,7 εκ. κατά το εννιάμηνο του 2010 σε σύγκριση με €396,1 εκ. το αντίστοιχο εννιάμηνο του 2009 λόγω αύξησης των απολαβών και της επίπτωσης που προκύπτει από τις φορολογικές κλίμακες.

Φόρος Εισοδήματος Υπαλλήλων



- Παράλληλα, τα έσοδα από τα τέλη Κτηματολογίου και Χωρομετρίας που εμπίπτουν στην άμεση φορολογία παρουσίασαν αύξηση ύψους 32,2% και έφτασαν έτσι στα €30,0 εκ. από τα €22,7 εκ. το 2009 αντικατοπτρίζοντας αυξημένη δραστηριότητα του τομέα της αγοράς ακινήτων. Τα συνολικά έσοδα από τα τέλη κτηματολογίου και χωρομετρίας, που εμπίπτουν στην άμεση και έμμεση φορολογία καθώς και στα μη φορολογικά έσοδα, παρουσιάζουν ανάλογη αύξηση ύψους 32,3% με το σύνολο των εσόδων να φτάνει στα €120,0 εκ. σε σύγκριση με €90,7 εκ. την αντίστοιχη περίοδο του 2009.

Τέλη Κτηματολογίου και Χωρομετρίας



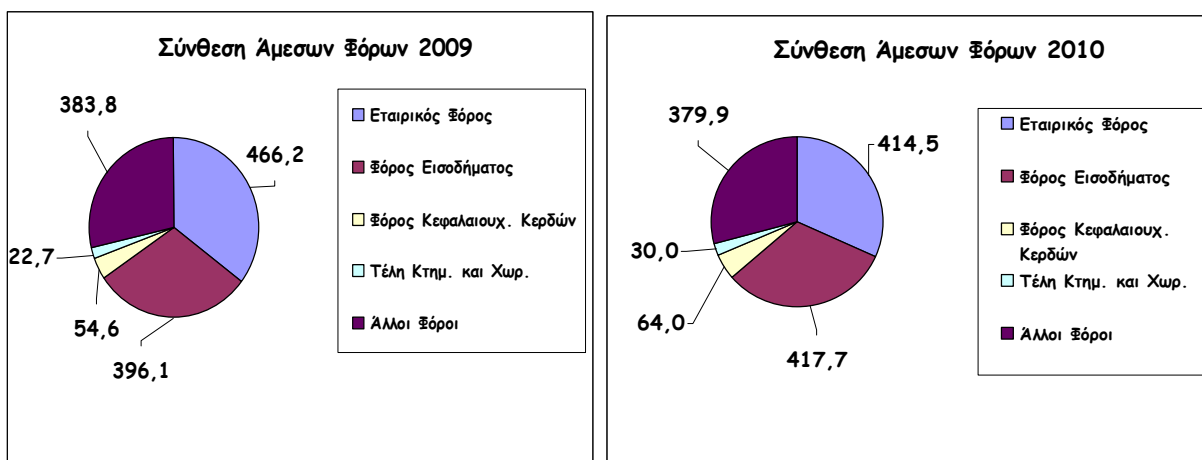
Συγκριτικά οι κύριες κατηγορίες εσόδων της άμεσης φορολογίας παρουσιάζουν την ακόλουθη εικόνα:

Άμεση Φορολογία - Κύριες Πηγές

Κατηγορία	2009 Ιαν.- Σεπτέμβριος € εκ.	2010 Ιαν.- Σεπτέμβριος € εκ.	% Μεταβολή
Φόρος Κεφαλαιουχικών Κερδών	54,6	64,0	17,2
Εταιρικός Φόρος	250,4	221,5	-11,5
Εταιρικός Φόρος Εταιρειών Διεθνών Δραστηριοτήτων	215,8	193,0	-10,6
Φόρος Εισοδήματος Υπαλλήλων	353,6	377,3	6,7
Φόρος Εισοδήματος Αυτοεργοδοτούμενων	42,5	40,3	-5,2
Δικαιώματα Κτηματολογίου και Χωρομετρίας	22,7	30,0	32,2
Άλλες Άμεσες Φορολογίες ⁵	383,8	379,9	-1,0

- Η σύνθεση των άμεσων φόρων συγκριτικά για το 2009 και 2010 έχει την ακόλουθη εικόνα:

Κατανομή Άμεσων Φόρων 2010 Vs 2009

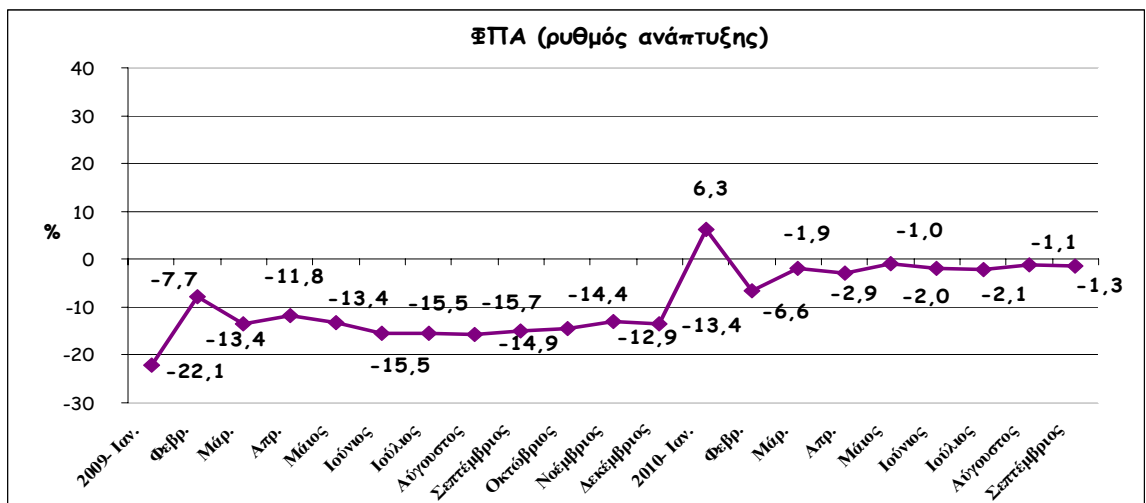


⁵ Περιλαμβάνει τις εισπράξεις από την επιβολή του τέλους αμυντικής εισφοράς στα ενοίκια, μερίσματα, τόκους, τέλη μηχανοκινήτων οχημάτων και άλλα.

Έμμεσοι Φόροι

- Κατά την υπό αναφορά περίοδο οι έμμεσοι φόροι αυξήθηκαν και έφτασαν στα €1.834,0 εκ. το 2010 σε σύγκριση με €1.808,1 το 2009 σημειώνοντας αύξηση της τάξης του 1,4%. Η αύξηση αυτή αντικατοπτρίζεται σε όλες τις υποκατηγορίες των έμμεσων φόρων με εξαίρεση το ΦΠΑ.
- Αναλυτικότερα τα έσοδα από τις εισπράξεις του ΦΠΑ μειώθηκαν με ρυθμό ύψους -1,3% και περιορίστηκαν έτσι στα €1.092,0 εκ. κατά το πρώτο εννιάμηνο του τρέχοντος έτους σε σύγκριση με €1.106,9 εκ. την αντίστοιχη περίοδο του 2009. Η εξέλιξη αυτή οφείλεται κυρίως στη μείωση της κατανάλωσης σε συνδυασμό με τη μείωση των εισαγωγών, ιδιαίτερα όσον αφορά τα μηχανοκίνητα οχήματα κατά το πρώτο εννιάμηνο του 2010. Η πιο πάνω μείωση αντισταθμίζεται σε μεγάλο βαθμό από τις μειωμένες επιστροφές ΦΠΑ όπου περιορίζονται στα €119,6 εκ. κατά το πρώτο εννιάμηνο του έτους σε σύγκριση με €130,6 εκ. την αντίστοιχη περίοδο του 2009.

Έσοδα Φ.Π.Α.



- Τα έσοδα από τους φόρους κατανάλωσης παρουσιάζουν αύξηση της τάξης του 2,1% φτάνοντας στα €452,7 εκ. σε σχέση με την αντίστοιχη περίοδο του προηγούμενου χρόνου που ήταν €443,4 εκ. λόγω κυρίως της αύξηση των εσόδων από την επιβολή ψηλότερων συντελεστών από τον Ιούνιο του 2010 φόρου κατανάλωσης στα πετρελαιοειδή παρά τη σημαντική μείωση που παρατηρείται στα έσοδα από το φόρο κατανάλωσης μηχανοκινήτων οχημάτων.

- Συνοπτικά οι εισπράξεις των βασικών κατηγοριών της έμμεσης φορολογίας κατά τα τελευταία τρία χρόνια παρουσιάζουν την ακόλουθη εικόνα:

Έμμεσοι Φόροι - Κύριες Πηγές Εσόδων

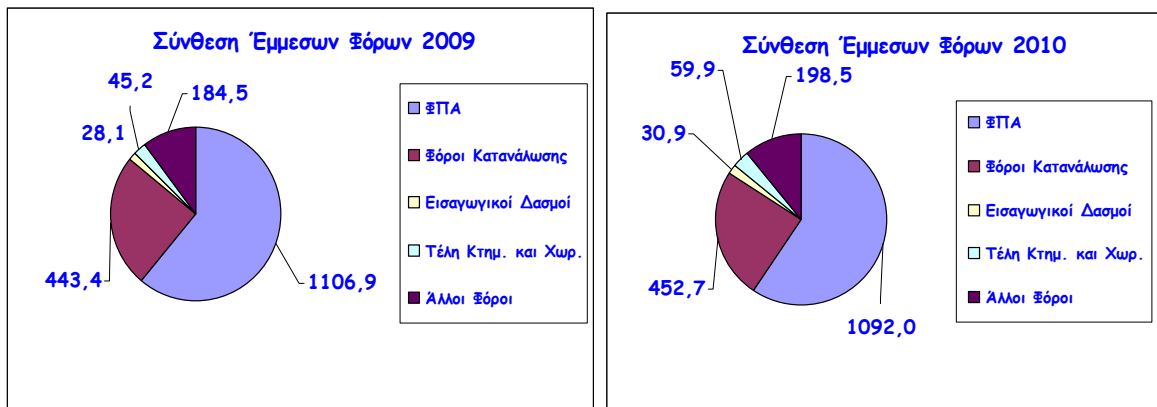
Κατηγορία	2008 Ιαν.- Σεπτέμβριος € εκ.	2009 Ιαν.- Σεπτέμβριος € εκ.	2010 Ιαν.- Σεπτέμβριος € εκ.
Φ.Π.Α. % μεταβολή	1.312,6	1.106,9 -15,7%	1.092,0 -1,3%
Φόροι Κατανάλωσης % μεταβολή από τους οποίους:	483,4	443,4 -8,3%	452,7 2,1%
<i>Πετρελαιοειδή</i> % μεταβολή	<i>211,2</i>	<i>209,7</i> -0,7%	<i>236,7</i> 12,8%
<i>Καπνά</i> % μεταβολή	<i>146,4</i>	<i>144,6</i> -1,3%	<i>143,9</i> -0,5%
<i>Οχήματα</i> % μεταβολή	<i>104,0</i>	<i>71,0</i> -31,7%	<i>49,3</i> -30,7%

- Τα έσοδα από την εισπραξη τελών κτηματολογίου και χωρομετρίας που εμπίπτουν στην έμμεση φορολογία παρουσίασαν αύξηση κατά την υπό αναφορά περίοδο της τάξης του 32,5% φτάνοντας στα €59,9 εκ. σε σύγκριση με €45,2εκ. την αντίστοιχη περίοδο του 2009 αντικατοπτρίζοντας έτσι την αυξημένη δραστηριότητα στον τομέα της αγοράς ακινήτων.
- Οι άλλοι έμμεσοι φόροι⁶ παρουσίασαν αύξηση της τάξης του 7,6% φτάνοντας έτσι τα έσοδα της κατηγορίας αυτής στα €198,5 εκ. σε σύγκριση με €184,5 εκ. την αντίστοιχη περίοδο του 2009. Οι λόγοι της αύξησης των εσόδων της κατηγορίας αυτής, κατά το πρώτο εννιάμηνο του 2010, εστιάζονται κυρίως στην αύξηση των εσόδων από τα τέλη χαρτοσήμων (€8,3 εκ.), τα δικαιώματα εγγραφής εταιρειών (€4,7 εκ.) και την εισφορά στο Ταμείο Κοινωνικής Συνοχής (€3,4 εκ.).

⁶ Οι άλλοι έμμεσοι φόροι αφορούν κυρίως τα τέλη κτηματολογίου και χωρομετρίας, τα τέλη χαρτοσήμων, τα δικαιώματα εγγραφής εταιρειών, τα τέλη εγγραφής και κυκλοφορίας των μηχανοκίνητων οχημάτων και την εισφορά στο Ταμείο Κοινωνικής Συνοχής.

- Η σύνθεση των έμμεσων φόρων συγκριτικά για το 2009 και 2010 έχει την ακόλουθη εικόνα:

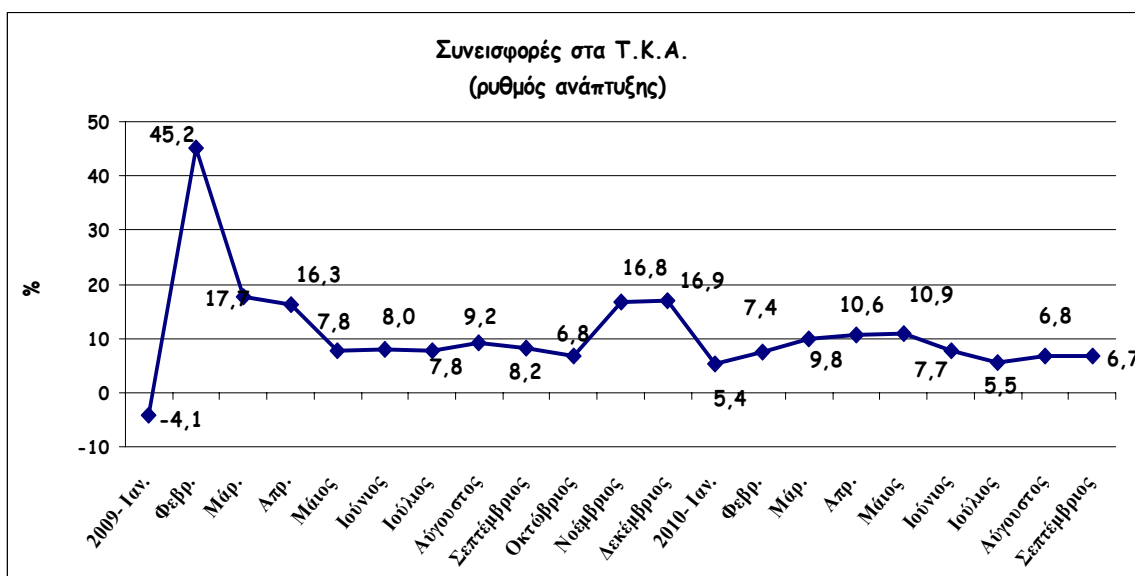
Κατανομή Έμμεσων Φόρων 2010 Vs 2009



Εισφορές στα Τ.Κ.Α.

- Οι συνεισφορές στα Ταμεία Κοινωνικών Ασφαλίσεων (Τ.Κ.Α.) παρουσιάζουν αύξηση της τάξης του 6,7% φτάνοντας στα €807,8 εκ. σε σύγκριση με €757,3 εκ. την αντίστοιχη περίοδο του προηγούμενου χρόνου. Η αύξηση αυτή αντικατοπτρίζει τις αυξήσεις των ποσοστών εισφοράς των ιδιωτικών υπαλλήλων στο Ταμείο Κοινωνικών Ασφαλίσεων από 12,6% σε 13,6% σε συνδυασμό με τις αυξήσεις των απολαβών και της απασχόλησης.

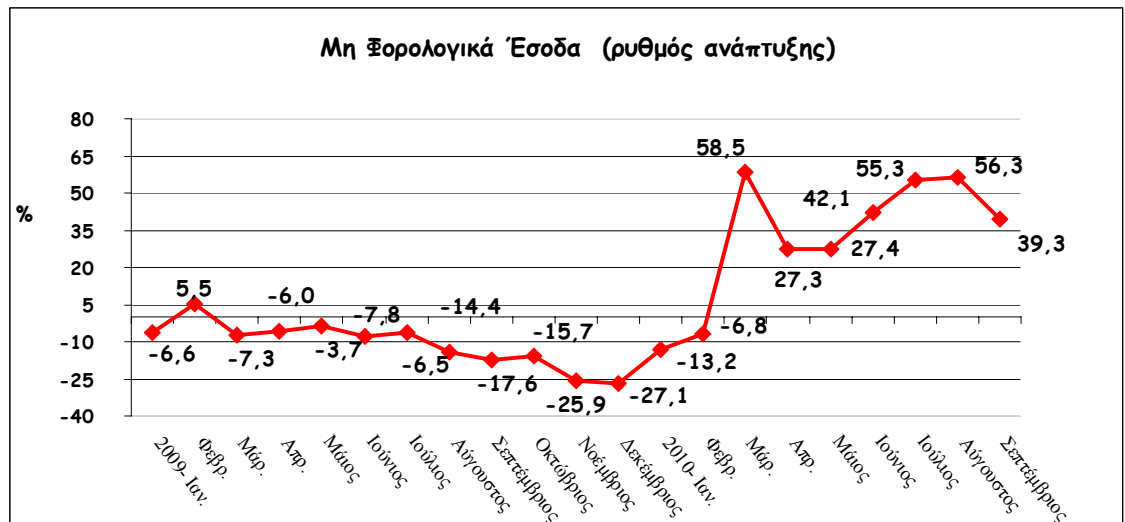
Συνεισφορές στα Τ.Κ.Α.



Μη Φορολογικά Έσοδα

- Τα μη φορολογικά έσοδα αυξήθηκαν με ρυθμό ύψους 39,3% φτάνοντας στα €654,6 εκ. το υπό αναφορά πρώτο εννιάμηνο σε σύγκριση με €469,8 εκ. τον προηγούμενο χρόνο. Η εξέλιξη αυτή οφείλεται κυρίως στην αύξηση των εσόδων από την είσπραξη τους μερίσματος από την Κεντρική Τράπεζα ύψους €85,1 εκ. που καταβλήθηκε το πρώτο εννιάμηνο του 2010, από την αλλαγή της μεθοδολογίας καταχώρησης της αποκοπής από την αναλογική σύνταξη των συνταξιούχων κρατικών υπαλλήλων κατά €52,8 εκ., από την πράξη ανταλλαγής επιτοκίου (interest rate swap) €29,8 εκ. και από τις προμήθειες που καταβλήθηκαν από την έκδοση τριετών χρεογράφων προς τα εμπορικά τραπεζικά ιδρύματα €23,5 εκ.. Οι πιο πάνω αυξήσεις αντισταθμίστηκαν μερικώς από τη μη καταβολή δικαιωμάτων από την εταιρεία διαχείρισης των αερολιμένων €9,7 εκ..

Μη Φορολογικά Έσοδα



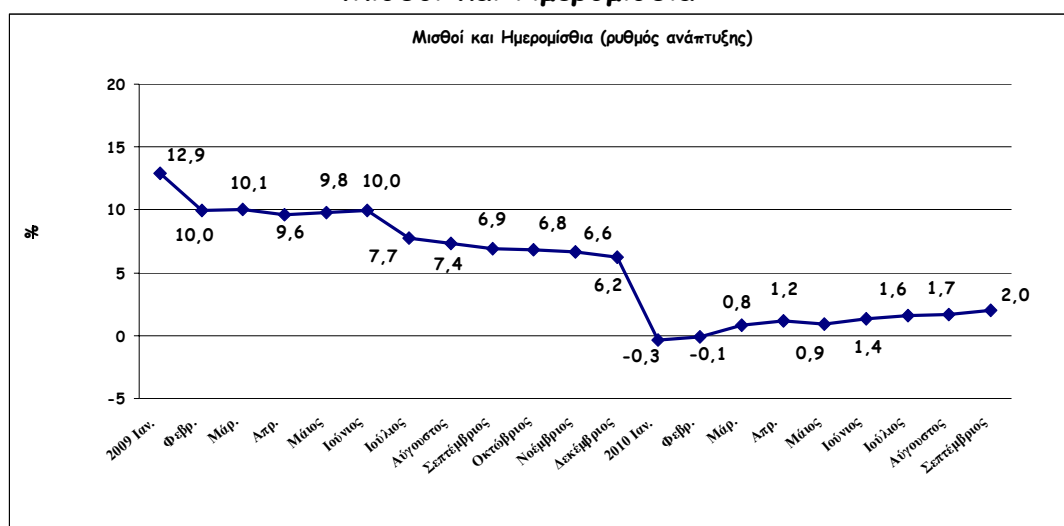
Δαπάνες

- Οι δημόσιες δαπάνες αυξήθηκαν με ρυθμό ύψους 5,0% την περίοδο Ιανουαρίου-Σεπτεμβρίου 2010 σε σχέση με την αντίστοιχη περίοδο του 2009. Ο ρυθμός αύξησης των δημόσιων δαπανών οφείλεται βασικά στις μεγαλύτερες αυξήσεις για συντάξεις και φιλοδωρήματα, πληρωμές τόκων, πληρωμές του Ταμείου Κοινωνικών Ασφαλίσεων και άλλες τρέχουσες μεταβιβάσεις. Συγκεκριμένα, οι κατηγορίες των δαπανών αυτών αυξήθηκαν με ρυθμούς ύψους 17%, 13,6%, 10,5% και 6,6% αντίστοιχα.
- Σε απόλυτους αριθμούς οι δημόσιες δαπάνες έχουν φθάσει τα €5.035,5εκ. το πρώτο εννιάμηνο του 2010 σε σύγκριση με €4.795,1 εκ. το αντίστοιχο εννιάμηνο του 2009.

Μισθοί και Ημερομίσθια

- Αναλυτικότερα, οι μισθοί και τα ημερομίσθια επιβραδύνθηκαν και αυξήθηκαν με οριακό ρυθμό ύψους 2,0% κατά την υπό αναφορά περίοδο του 2010 σε σχέση με το 2009 φθάνοντας έτσι στα €1.309,1 εκ. από τα €1.283,1 εκ. Η επιβράδυνση του ρυθμού αύξησης των δαπανών για μισθούς και ημερομίσθια οφείλεται στην οριακή αύξηση του δείκτη της Αυτόματης Τιμαριθμικής Αναπροσαρμογής (ΑΤΑ) κατά 0,7%, κατά το πρώτο εννιάμηνο του έτους σε σύγκριση με την αντίστοιχη περίοδο του προηγούμενου χρόνου καθώς και στη συγκράτηση της απασχόλησης στο δημόσιο τομέα. Αρνητικά επέδρασε η παραχώρηση ετήσιων προσαυξήσεων προς τους υπαλλήλους του δημόσιου τομέα.

Μισθοί και Ημερομίσθια

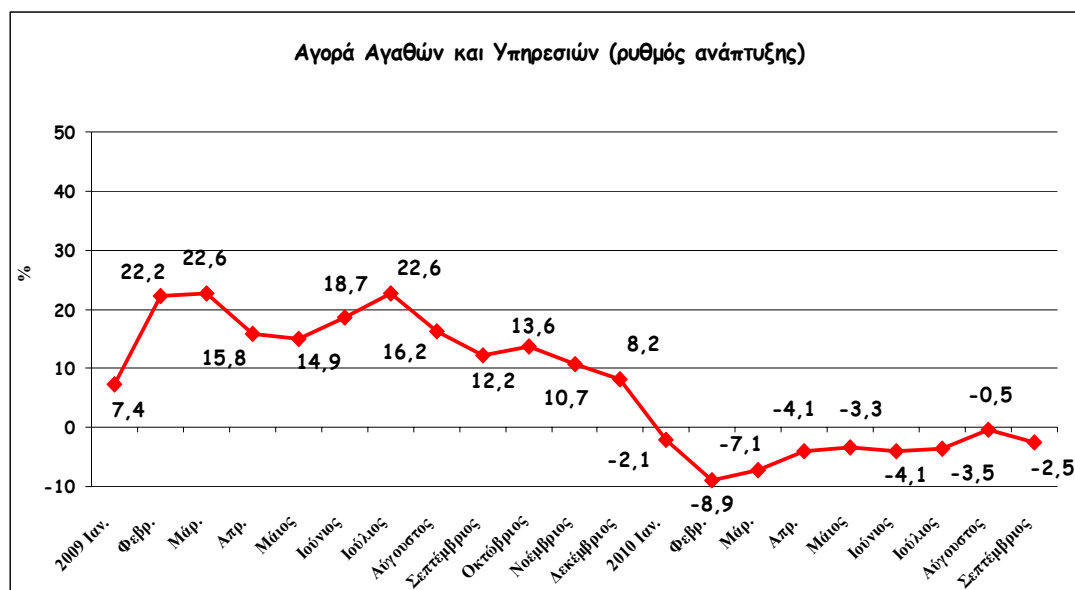


Αγαθά και Υπηρεσίες

- Οι δαπάνες για αγορές αγαθών και υπηρεσιών⁷ παρουσιάζουν μείωση της τάξης του -2,5% περιορίζοντας τις δαπάνες στα €342,1 εκ. κατά την περίοδο Ιανουαρίου - Σεπτεμβρίου του 2010 σε σύγκριση με €351 εκ. την αντίστοιχη περίοδο του 2009. Η εξέλιξη αυτή οφείλεται κυρίως στη μείωση των δαπανών για αγορά ύδατος κατά €6,1 εκ. καθώς και για την αγορά ιατρικών προμηθειών κατά €2,6 εκ. παρόλη την αύξηση που παρουσιάζεται στην αγορά φαρμάκων και εμβολίων κατά €9,1 εκ.

⁷ Οι δαπάνες για αγορές αγαθών και υπηρεσιών αφορούν δαπάνες για αγορά φαρμάκων και εμβολίων, αγορά ύδατος, εκπαίδευση προσωπικού/συνέδρια, εκδόσεις και δημοσιότητα, κλπ.

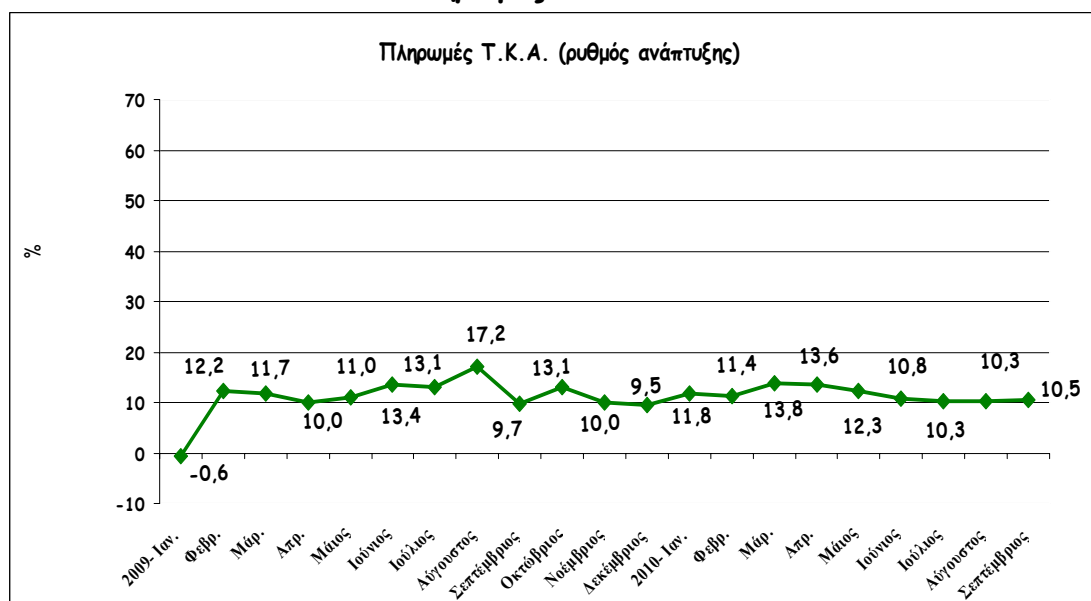
Αγορά Αγαθών και Υπηρεσιών



Δαπάνες Ταμείου Κοινωνικών Ασφαλίσεων

- Οι πληρωμές του Ταμείου Κοινωνικών Ασφαλίσεων αυξήθηκαν με ρυθμό ύψους 10,5% φτάνοντας έτσι στα €890,1 εκ. το υπό αναφορά πρώτο εννιάμηνο του 2010 σε σχέση με €805,5 εκ. το 2009. Η αύξηση αυτή οφείλεται εν μέρει στην αύξηση των δικαιούχων κατώτατης σύνταξης και ανεργιακού επιδόματος και στις πληρωμές λόγω πλεονασμού.

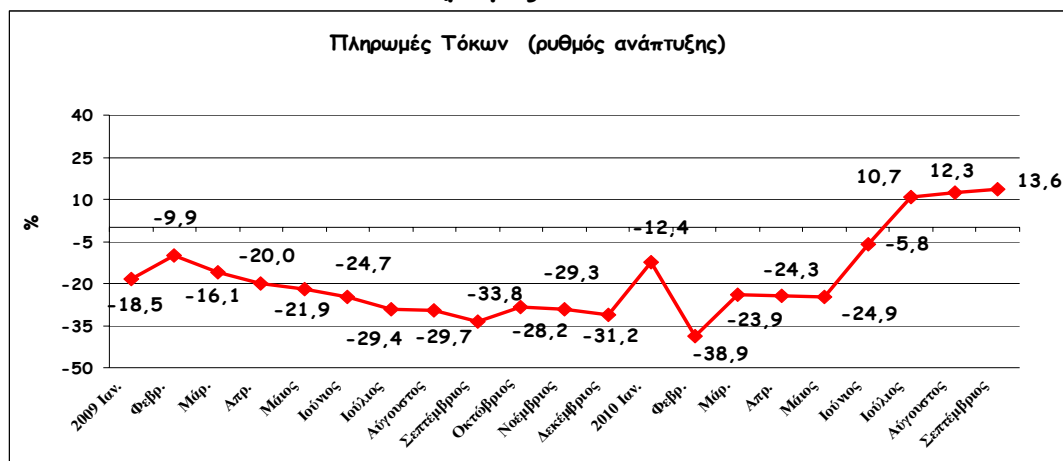
Πληρωμές Τ.Κ.Α.



Πληρωμές Τόκων

- Οι πληρωμές τόκων παρουσιάζουν αύξηση της τάξης του 13,6% φτάνοντας έτσι στα €394,8 εκ. σε σύγκριση με €347,6 εκ. κατά την αντίστοιχη περίοδο του 2009 λόγω αύξησης των τόκων των μεσοπρόθεσμων χρεογράφων (€56,3 εκ.) και της καταχώρησης των τόκων για τα Γραμμάτια του Δημοσίου του Ταμείου Κοινωνικών Ασφαλίσεων το πρώτο εννιάμηνο του έτους αντί στο τέλος του έτους λόγω μεταφοράς της διαχείρισης του δημοσίου χρέους από την Κεντρική Τράπεζα στο Υπουργείο Οικονομικών (€77,2 εκ.).

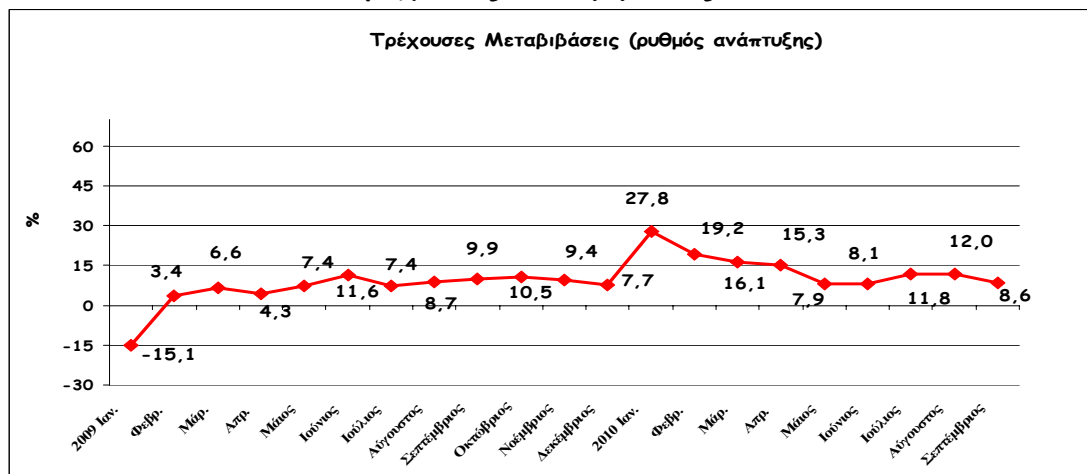
Πληρωμές Τόκων



Τρέχουσες Μεταβιβάσεις

- Οι τρέχουσες μεταβιβάσεις⁸ αυξήθηκαν με ποσοστό ύψους 8,6% φτάνοντας έτσι στα €1.737,2 εκ. το πρώτο εννιάμηνο του 2010 σε σύγκριση με €1.600,3 εκ. την αντίστοιχη περίοδο του προηγούμενου χρόνου.

Τρέχουσες Μεταβιβάσεις

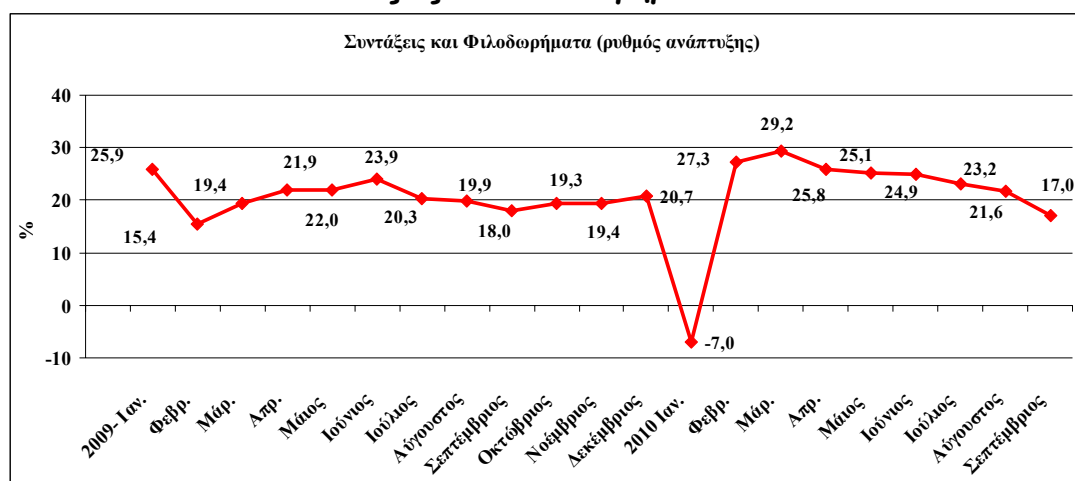


⁸ Οι τρέχουσες μεταβιβάσεις περιλαμβάνουν μεταξύ άλλων δαπάνες για συντάξεις και φιλοδωρήματα, για κοινωνική σύνταξη, για το επίδομα τέκνου, για τη φοιτητική χορηγία, για τα δημόσια βοηθήματα, για χορηγίες στους ημικρατικούς οργανισμούς και στις Αρχές Τοπικής Αυτοδιοίκησης και για χρηματοδότηση του Προϋπολογισμού της Ε.Ε.

Συντάξεις και Φιλοδωρήματα

- Οι δαπάνες για συντάξεις και φιλοδωρήματα αυξήθηκαν κατά 17% φτάνοντας έτσι τα €359,3 εκ. το πρώτο εννιάμηνο του 2010 σε σύγκριση με €307,1 εκ. την αντίστοιχη περίοδο του 2009. Η μεγάλη αυτή αύξηση οφείλεται στην αλλαγή της μεθοδολογίας όπου οι αποκοπές από τις αναλογικές συντάξεις των συνταξιούχων κρατικών υπαλλήλων παρουσιάζεται ως μη φορολογικό έσοδο με ανάλογη αύξηση του ύψους των δαπανών για συντάξεις.

Συντάξεις και Φιλοδωρήματα



Άλλες Τρέχουσες Μεταβιβάσεις

- Ο ρυθμός διόγκωσης των άλλων τρεχουσών μεταβιβάσεων ανήλθε κατά την υπό αναφορά περίοδο στο 6,6% σε σύγκριση με την αντίστοιχη περίοδο του 2009. Οι βασικές κατηγορίες των μεταβιβάσεων αυτών είναι:

Κατηγορία	2009 Ιαν. - Σεπτ. € εκ.	2010 Ιαν. - Σεπτ. € εκ.	% Μεταβολή
Παροχές Κοινωνικής Πρόνοιας ⁹	445,9	487,9	9,4
Χορηγίες Ημικρατικών Οργανισμών	178,0	209,5	17,7
Παροχές Παιδείας	175,4	181,8	3,6
Αρχές Τοπικής Αυτοδιοίκησης	88,0	90,5	2,8
Παροχές Υγείας	37,1	40,9	10,2
Παροχές Στέγασης	75,0	77,5	3,3
Σύνολο	999,4	1.088,1	8,9

⁹ Περιλαμβάνει, μεταξύ άλλων, ειδικές χορηγίες σε συνταξιούχους, χρηματικά επιδόματα σε δυσπραγούντες και εκτοπισθέντες, επίδομα τέκνου, συμπλήρωμα κατώτατης σύνταξης και επίδομα μάνας.

- Οι παροχές κοινωνικής πρόνοιας αυξήθηκαν με ρυθμό ύψους 9,4% λόγω κυρίως της εφαρμογής του νέου σχεδίου ενίσχυσης των χαμηλών συντάξεων και της εισαγωγής του θεσμού της φοιτητικής μέριμνας σε συνδυασμό με τις αυξήσεις στα χρηματικά επιδόματα για δυσπραγούντες και εκτοπισθέντες. Οι πιο πάνω αυξήσεις αντισταθμίστηκαν μερικώς από την εξοικονόμηση που προέκυψε από την εισοδηματική στόχευση του πασχαλινού επιδόματος προς τους συνταξιούχους κατά €15,4 εκ..
- Οι χορηγίες προς τους ημικρατικούς οργανισμούς παρουσιάζουν αύξηση της τάξης του 17,7% λόγω αυξημένων χορηγιών προς τα Κρατικά Πανεπιστήμια κατά €23,3 εκ., στο ΡΙΚ κατά €4,7 εκ., στον ΚΟΤ κατά €4,0 εκ. και στο ΘΟΚ κατά €6,8 εκ..

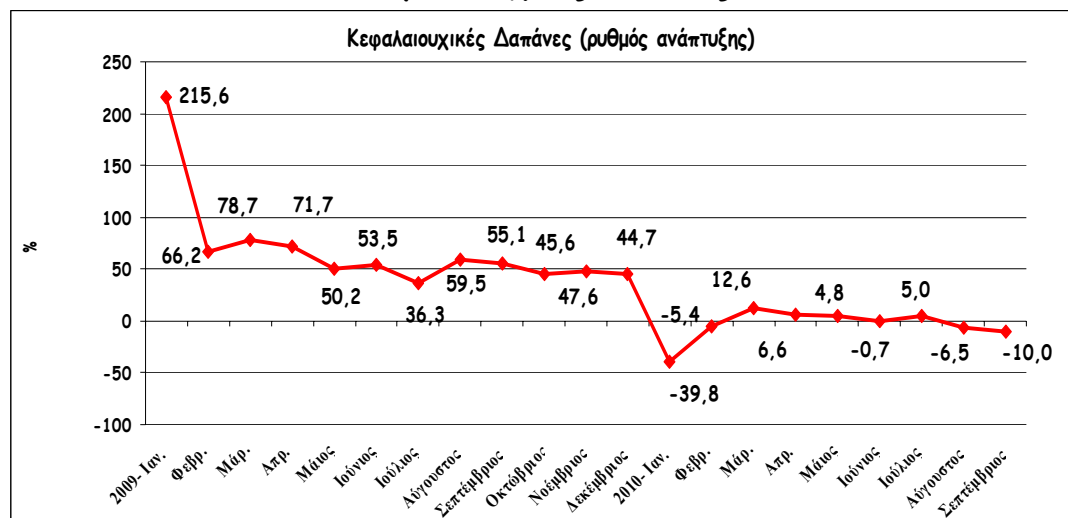
Δαπάνες Ταμείου Αμυντικής Θωράκισης

- Οι πληρωμές αμυντικών δαπανών παρουσίασαν μείωση ύψους -37,6% και περιορίστηκαν στα €39,7 εκ. κατά την υπό αναφορά περίοδο σε σύγκριση με €63,6 εκ. τον προηγούμενο χρόνο.

Κεφαλαιουχικές Δαπάνες

- Οι κεφαλαιουχικές δαπάνες το πρώτο εννιάμηνο του 2010 παρουσίασαν μείωση ύψους -10,0% και περιορίστηκαν στα €280,7 εκ. σε σύγκριση με €311,8 εκ. το αντίστοιχο πρώτο εννιάμηνο του 2009. Η εξέλιξη αυτή οφείλεται κυρίως στις μειωμένες δαπάνες για έργα υποδομής που αφορούν έργα για αποχετευτικά συστήματα κατά €30,7 εκ., στις απαλλοτριώσεις κατά €10,2 εκ., στα κατασκευαστικά έργα κατά €7,4 εκ. Οι πιο πάνω μειώσεις αντισταθμίστηκαν μερικώς από τις αυξήσεις στις δαπάνες κατασκευής οδικών έργων κατά €14,0 εκ..
- Ο βαθμός υλοποίησης των αναπτυξιακών δαπανών του Προϋπολογισμού κατά το υπό αναφορά εννιάμηνο του 2010 ανήλθε στο 41% έναντι 35% το αντίστοιχο εννιάμηνο του 2009. Ο ψηλός βαθμός υλοποίησης προκύπτει λόγω κυρίως της επίσπευσης της καταβολής των χορηγιών προς τα Κρατικά Πανεπιστήμια καθώς και της παραχώρησης κεφαλαιουχικής ενίσχυσης στο κρατικό αερομεταφορέα.

Κεφαλαιουχικές Δαπάνες



ΥΠΟΥΡΓΕΙΟ ΟΙΚΟΝΟΜΙΚΩΝ
ΛΕΥΚΩΣΙΑ

ΓΠ/ΤΧ

Σεπτέμβριος 2010 - ΔΗΜΟΣΙΟΝΟΜΙΚΕΣ ΕΞΕΛΙΞΕΙΣ 2010