

# Δημοσιονομικές Εξελίξεις

Υλοποίηση Κρατικού Προϋπολογισμού και Δημόσιο Χρέος

Ιανουάριος - Δεκέμβριος 2011



Email: [thamatsou@mof.gov.cy](mailto:thamatsou@mof.gov.cy)

## ΥΛΟΠΟΙΗΣΗ ΚΡΑΤΙΚΟΥ ΠΡΟΫΠΟΛΟΓΙΣΜΟΥ ΚΑΙ ΕΞΕΛΙΞΕΙΣ

### ΣΤΑ ΔΗΜΟΣΙΑ ΟΙΚΟΝΟΜΙΚΑ

#### Ιανουάριος - Δεκέμβριος 2011

##### Περίληψη

1. Ο ρυθμός οικονομικής ανάπτυξης κατά το τρίτο τρίμηνο του 2011 υπολογίζεται στο -0,5% σε σύγκριση με το αντίστοιχο τρίμηνο του 2010. Η επιδείνωση που παρατηρήθηκε στην οικονομία κατά το δεύτερο εξάμηνο του 2011 οφείλεται κατά κύριο λόγο στις αρνητικές επιδόσεις που σημείωσε ο δευτερογενής τομέας της οικονομίας όπως επίσης οι τομείς του εμπορίου και των μεταφορών. Ο ευρύτερος τομέας των υπηρεσιών μαζί με τους τομείς των χρηματοπιστωτικών δραστηριοτήτων παρουσίασαν θετικά αποτελέσματα.
2. Η πιο πάνω εξέλιξη αντικατοπτρίζεται και στα δημόσια οικονομικά του 2011 λόγω της μη ευνοϊκής σύνθεσης της οικονομικής δραστηριότητας σε σχέση με τα δημόσια έσοδα. Το δημοσιονομικό έλλειμμα (σε ταμειακή βάση) ανήλθε στο -6,0% του ΑΕΠ σε σύγκριση με έλλειμμα της τάξης του -4,9% την αντίστοιχη περίοδο του 2010.
3. Τα δημόσια έσοδα κατά το τελευταίο τρίμηνο του 2011 παρουσίασαν άνοδο αυξάνοντας οριακά τον ετήσιο βαθμό αύξησης. Συγκεκριμένα, τα δημόσια έσοδα αυξήθηκαν με ρυθμό της τάξης 2,0% σε σύγκριση με αύξηση ύψους 5,9% το 2010. Η εξέλιξη αυτή ήταν αποτέλεσμα εν μέρει του μειωμένου μερίσματος από την Κεντρική Τράπεζα, και των μειωμένων εσόδων από την υποτονική δραστηριότητα του τομέα των κατασκευών.
4. Οι δημόσιες δαπάνες παρουσιάζουν αύξηση της τάξης του 5,0% σε σύγκριση με αύξηση 2,7% το 2010, λόγω κυρίως της επιτάχυνσης των δαπανών για τόκους, των πληρωμών των Ταμείων Κοινωνικών Ασφαλίσεων και των δαπανών για συντάξεις και φιλοδωρήματα.
5. Το δημόσιο χρέος ως ποσοστό του ΑΕΠ ανήλθε στο 70,5<sup>1</sup>% το 2011 σε σύγκριση με 61,1% τον προηγούμενο χρόνο.

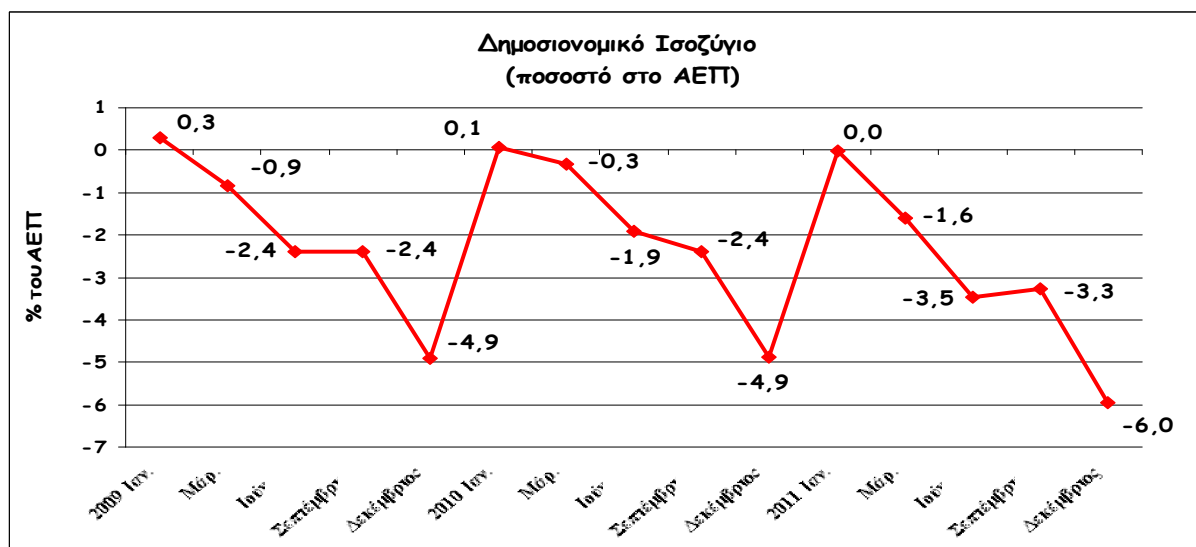
---

1 Η πρόβλεψη σύμφωνα με το Πρόγραμμα Σταθερότητας 2010-2014 για το δημόσιο χρέος ως ποσοστό του ΑΕΠ ανέρχεται στο 61,6%.

### Ανάλυση σε Ταμειακή Βάση

6. Πιο συγκεκριμένα, το δημοσιονομικό ισοζύγιο<sup>2</sup> κατά το 2011 παρουσίασε έλλειμμα της τάξης του 6,0% του ΑΕΠ σε σύγκριση με έλλειμμα 4,9% το 2010. Σε απόλυτους αριθμούς, το δημοσιονομικό έλλειμμα κατά το 2011 ανήλθε στα €1.084,6 εκ. σε σύγκριση με έλλειμμα ύψους €850,3 εκ. το 2010. Η πιο πάνω εξέλιξη αντικατοπτρίζεται και στο πρωτογενές ισοζύγιο<sup>3</sup> (primary balance) το οποίο παρουσίασε έλλειμμα ύψους €549,3 εκ. σε σύγκριση με €396,3 εκ. το 2010.

### Δημοσιονομικό Ισοζύγιο

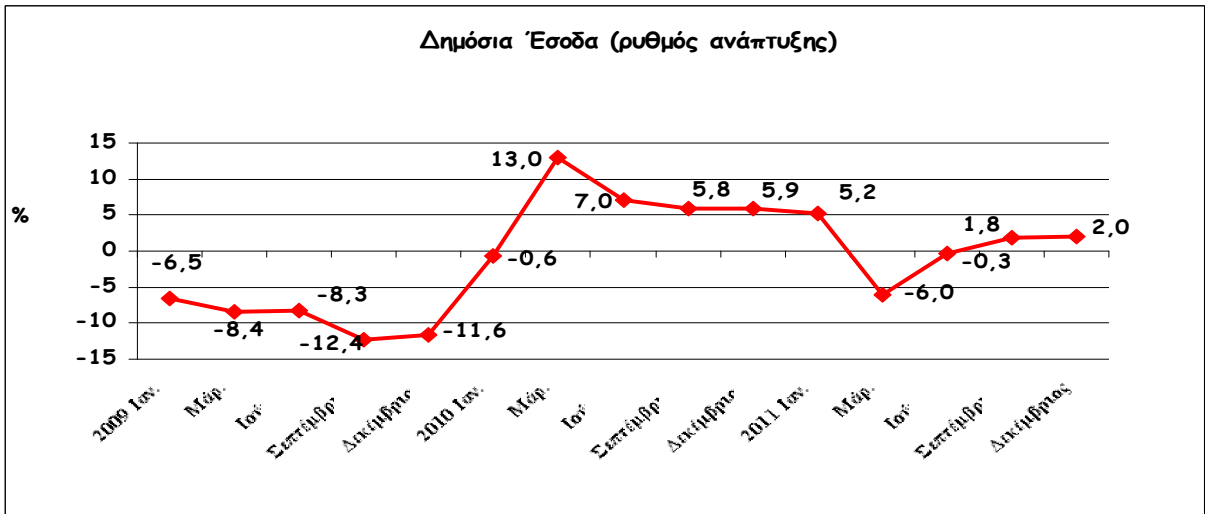


7. Τα δημόσια έσοδα κατά το 2011 παρουσιάζουν μικρή αύξηση σε σύγκριση με τον προηγούμενο χρόνο, κυρίως λόγω μειωμένου μερίσματος από την Κεντρική Τράπεζα της Κύπρου και την ΑΤΗΚ με παράλληλη περαιτέρω μείωση των εσόδων από τη δραστηριότητα του τομέα των κατασκευών. Τα πιο πάνω αντισταθμίστηκαν μερικώς από την αύξηση των εσόδων από τους φόρους κατανάλωσης και την καταβολή του νέου ειδικού φόρου των πιστωτικών ιδρυμάτων. Ο ρυθμός αύξησης των δημόσιων εσόδων κατά το 2011 έφτασε στο 2,0% σε σύγκριση με ρυθμό αύξησης ύψους 5,9% τον προηγούμενο χρόνο.

<sup>2</sup> Το ισοζύγιο υπολογίζεται σε χρηματική βάση (cash basis) και περιλαμβάνει τους λογαριασμούς της Κεντρικής Κυβέρνησης και του Τ.Κ.Α.

<sup>3</sup> Το πρωτογενές ισοζύγιο είναι το δημοσιονομικό έλλειμμα (έσοδα - δαπάνες) εξαιρουμένης της καταβολής τόκων.

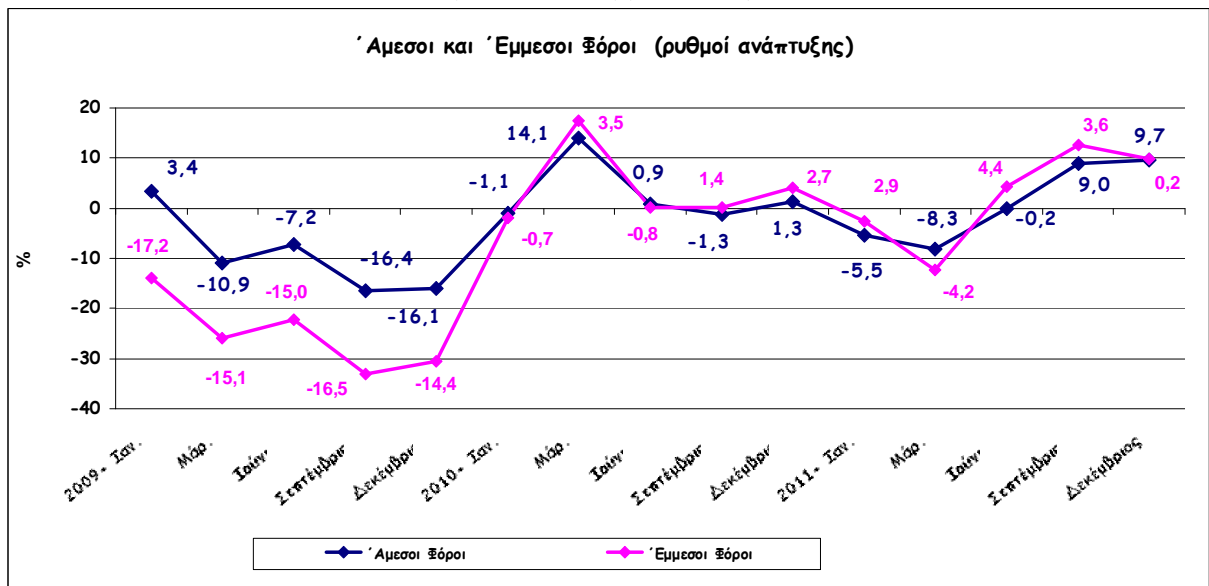
## Δημόσια Έσοδα



8. Η οριακή αύξηση στα δημόσια έσοδα οφείλεται κυρίως στις μηδενικές αυξήσεις που σημείωσαν τα έσοδα από την έμμεση φορολογία και τις συνεισφορές στα ΤΚΑ σε συνδυασμό με τη μείωση των μη φορολογικών εσόδων. Σε αντίθεση, τα έσοδα από την άμεση φορολογία αυξήθηκαν με ποσοστό ύψους 9,7% σε σύγκριση με 1,3% την αντίστοιχη περίοδο του προηγούμενου χρόνου, ενώ τα έσοδα από την έμμεση φορολογία και τις συνεισφορές στα ΤΚΑ αυξήθηκαν οριακά με ποσοστό ύψους 0,2% και 0,5% σε σύγκριση με 2,7% και 5,5% αντίστοιχα τον προηγούμενο χρόνο.

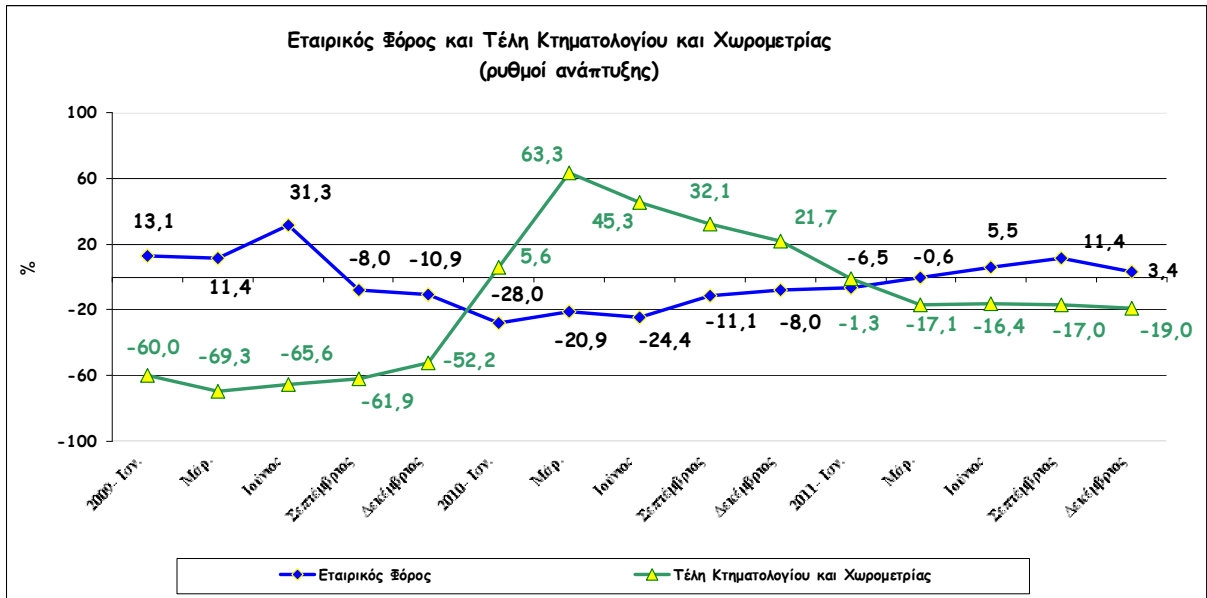
9. Παράλληλα, τα μη φορολογικά έσοδα μειώθηκαν την υπό αναφορά περίοδο με ποσοστό ύψους 9,4% σε σύγκριση με αύξηση 28,4% την αντίστοιχη περίοδο του 2010.

## Άμεσοι Vs Έμμεσοι Φόροι



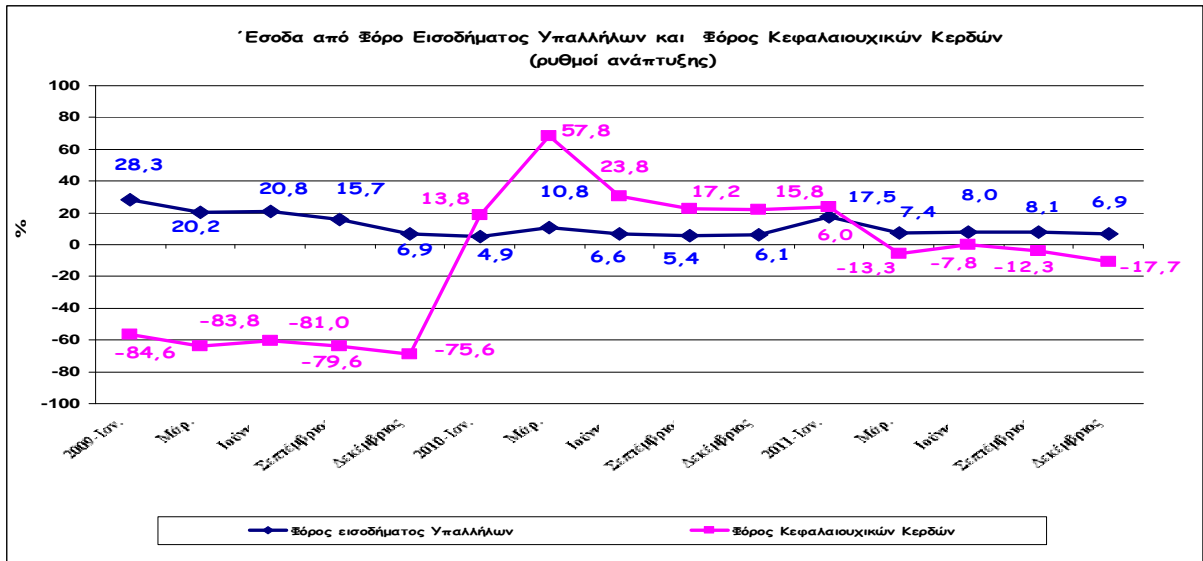
10. Η αύξηση των εσόδων από την άμεση φορολογία οφείλεται κυρίως στην ψήφιση σχετικών νομοθεσιών που προνοούν την επιβολή αυξημένων συντελεστών φορολόγησης που οδήγησαν σε αύξηση των εισπράξεων από το φόρο εισοδήματος για φυσικά και νομικά πρόσωπα και την έκτακτη εισφορά για την άμυνα για μερίσματα. Επιπρόσθετα, αύξηση των εσόδων προήλθε από την επιβολή του ειδικού φόρου για τα πιστωτικά ιδρύματα και της εισφοράς έναντι των συντάξεων. Οι πιο πάνω αυξήσεις αντισταθμίστηκαν από μειώσεις των εισπράξεων στο φόρο κεφαλαιουχικών κερδών, στα τέλη κτηματολογίου και χωρομετρίας και στα τέλη μηχανοκίνητων οχημάτων.

### Εταιρικός Φόρος και Τέλη Κτηματολογίου και Χωρομετρίας



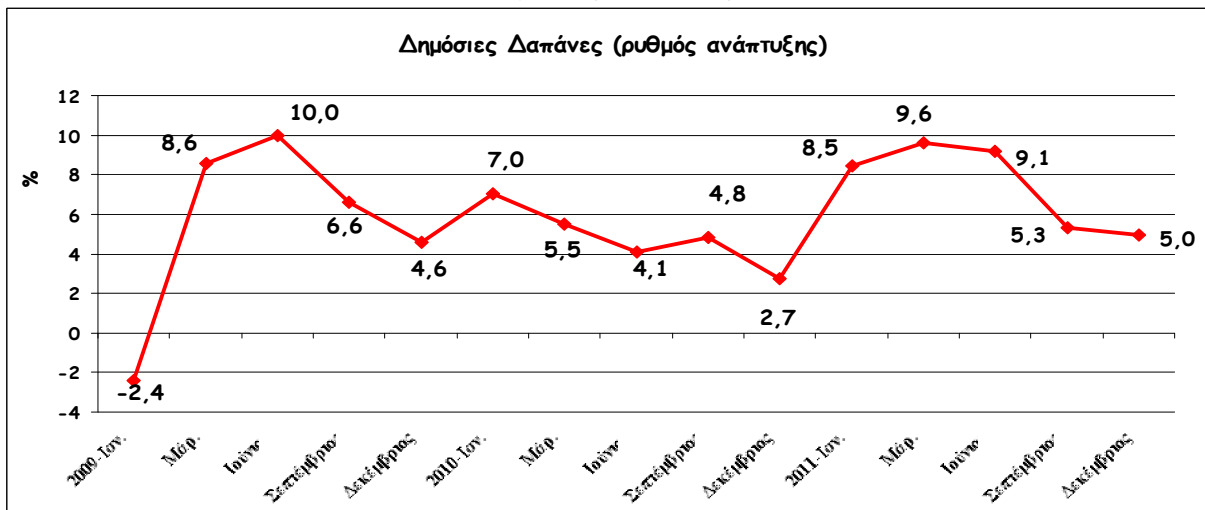
11. Οι μειώσεις των εσόδων από το φόρο κεφαλαιουχικών κερδών και των τελών κτηματολογίου και χωρομετρίας οφείλονται στην περαιτέρω συρρίκνωση της δραστηριότητας που παρουσιάζει ο τομέας των ακινήτων. Παράλληλα, τα έσοδα από το φόρο εισοδήματος για φυσικά πρόσωπα παρουσίασαν ικανοποιητικούς ρυθμούς αύξησης παρά τη συγκράτηση στο ρυθμό αύξησης της απασχόλησης και τις οριακές αυξήσεις των απολαβών λόγω της επιβολής αυξημένου φορολογικού συντελεστή ύψους 35% για εισοδήματα πέραν των €60.000 ετησίως.

### Έσοδα από Φόρο Εισοδήματος Υπαλλήλων και Φόρο Κεφαλαιουχικών Κερδών



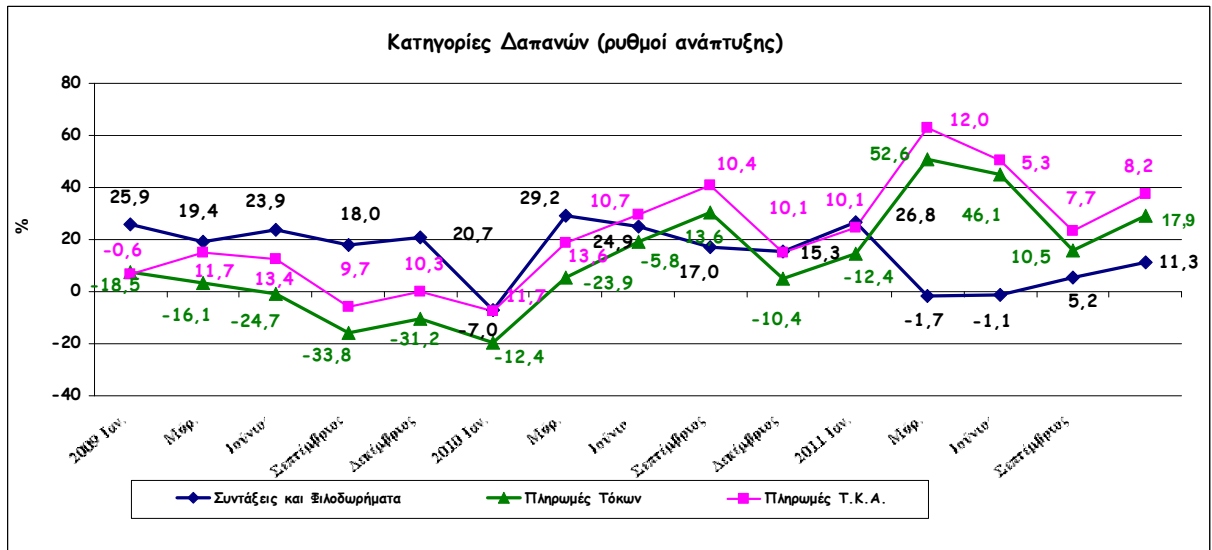
12. Οι αρχικές προβλέψεις του Υπουργείου Οικονομικών που περιλήφθηκαν στο ΠΣΤ κατέληξαν σε υπολογιζόμενο ρυθμό αύξησης των δημόσιων δαπανών της τάξης του 4,0%. Κατά το 2011, οι δημόσιες δαπάνες παρουσίασαν ψηλότερους ρυθμούς διεύρυνσης που κυμαίνονται γύρω στο 5,0%.

### Δημόσιες Δαπάνες



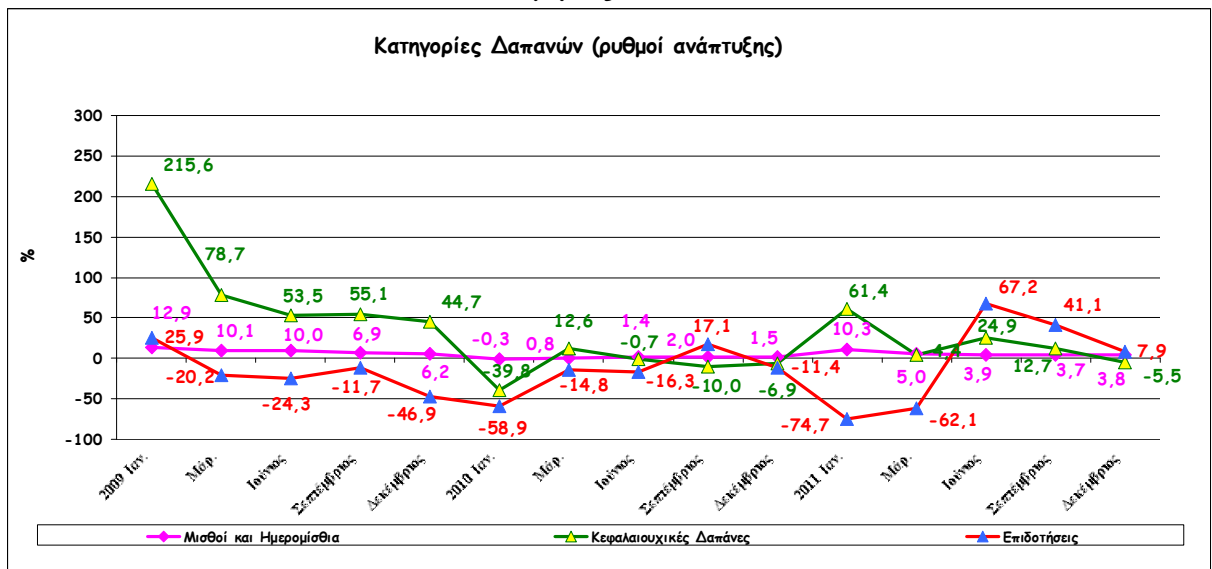
13. Τις σημαντικότερες αυξήσεις παρουσιάζουν οι δαπάνες για πληρωμές τόκων, συντάξεις και φιλοδωρήματα καθώς και οι πληρωμές στα Τ.Κ.Α.. Οι ρυθμοί αύξησής τους ανήλθαν στο 17,9% , 11,3% και 8,2% αντίστοιχα.

## Κατηγορίες Δαπανών

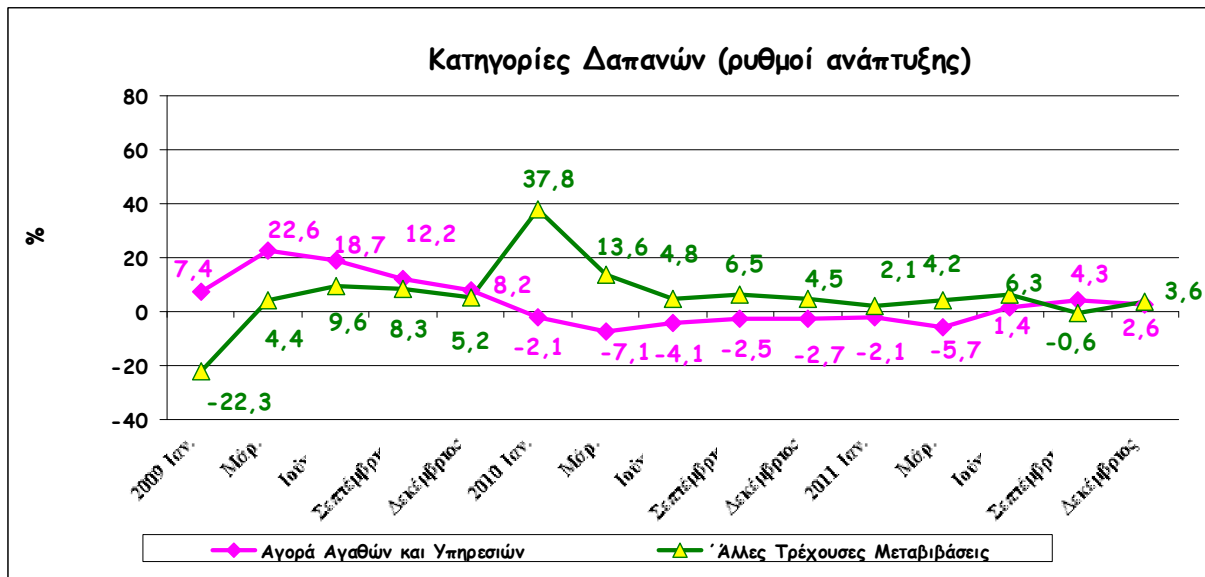


14. Σε αντίθεση, οι δαπάνες για επιδοτήσεις, μισθούς και ημερομίσθια, άλλες τρέχουσες μεταβιβάσεις και αγορές αγαθών και υπηρεσιών, αυξάνονται με πολύ μικρότερους ρυθμούς παρουσιάζοντας αυξήσεις ύψους 8,0%, 3,8%, 3,6% και 2,6% αντίστοιχα, ενώ οι κεφαλαιουχικές δαπάνες παρουσίασαν μείωση ύψους -5,5%.

## Κατηγορίες Δαπανών



### Κατηγορίες Δαπανών



15. Το δημόσιο χρέος κατά το τέλος του 2011 ως ποσοστό του ΑΕΠ ανήλθε στο 70,5% σε σύγκριση με 61,1% που ήταν στο τέλος του 2010.

#### Ανάλυση των Εξελίξεων στα Δημόσια Οικονομικά

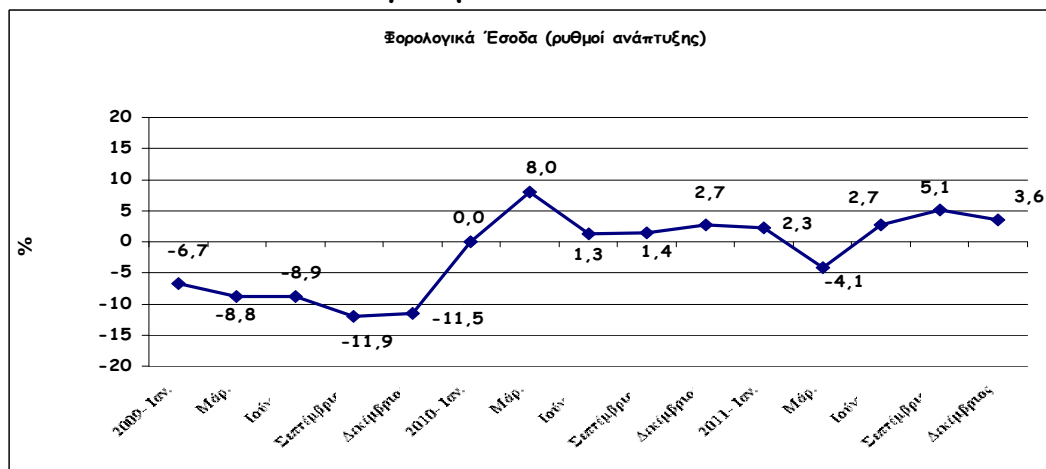
16. Αναλυτικότερα, η εικόνα των δημόσιων οικονομικών κατά την περίοδο Ιανουαρίου - Δεκεμβρίου 2011 σε σχέση με την αντίστοιχη περίοδο του προηγούμενου χρόνου έχει ως ακολούθως:

#### *Έσοδα*

- Τα δημόσια έσοδα παρουσίασαν μικρή αύξηση της τάξης του 2,0% και έφτασαν στα €6.589,5 εκ. το 2011 σε σύγκριση με €6.461,3 εκ. κατά την αντίστοιχη περίοδο του 2010.
- Τα φορολογικά έσοδα που αποτελούν την κύρια πηγή εσόδων έφτασαν τα €5.608,2 εκ. κατά το 2011 σε σύγκριση με €5.415,5 εκ. το 2010 σημειώνοντας έτσι αύξηση ύψους 3,6%.



## Φορολογικά Έσοδα

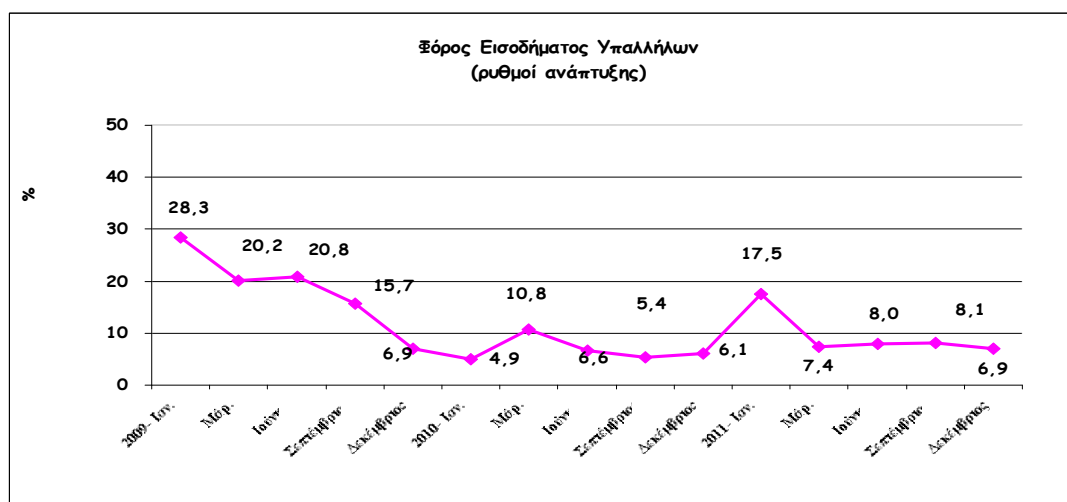


### Άμεσοι Φόροι

- Αναλυτικότερα, κατά την υπό αναφορά περίοδο, οι άμεσοι φόροι αυξήθηκαν και έφτασαν στα €2.058,2 εκ. το 2011 σε σύγκριση με €1.876,3 εκ. το 2010 σημειώνοντας αύξηση ύψους 9,7%. Η αύξηση αυτή οφείλεται κυρίως στην αύξηση των εσόδων από την αύξηση του συντελεστή της έκτακτης εισφοράς για την άμυνα για μερίσματα από 15% σε 17% (14,4%), τον εταιρικό φόρο λόγω επιβολής τραπεζικού τέλους επί των καταθέσεων (3,4%) και το φόρο εισοδήματος για φυσικά πρόσωπα λόγω επιβολής αυξημένου φορολογικού συντελεστή ύψους 35% για εισοδήματα πέραν των €60.000 ετησίως (6,9%). Σ' αντίθεση, μείωση παρουσιάζουν τα έσοδα από τα τέλη κτηματολογίου και χωρομετρίας (19,0%) και ο φόρος κεφαλαιουχικών κερδών (17,7%) λόγω υποτονικής δραστηριότητας στον τομέα των ακινήτων.
- Σημειώνεται ότι, τα έσοδα από τα μερίσματα νομικών προσώπων, που εισπράττονται με την επιβολή της έκτακτης εισφοράς για την άμυνα, αυξήθηκαν κατά 14,4% κατά την υπό αναφορά περίοδο φτάνοντας στα €457,3 εκ. σε σύγκριση με €399,8 εκ. την αντίστοιχη περίοδο του 2010 λόγω αύξησης του συντελεστή από 15% σε 17% σύμφωνα με τροποποίηση της νομοθεσίας στα πλαίσια της εφαρμογής μέτρων εξυγίανσης των δημόσιων οικονομικών.
- Τα έσοδα από το φόρο κεφαλαιουχικών κερδών μειώθηκαν με ποσοστό ύψους 17,7% κατά την περίοδο Ιανουαρίου - Δεκεμβρίου του 2011 και περιορίστηκαν στα €70,8 εκ. σε σύγκριση με €86,0 εκ. την αντίστοιχη περίοδο του προηγούμενου χρόνου, λόγω της υποτονικής δραστηριότητας που παρατηρείται στον τομέα της αγοράς ακινήτων. Ενδεικτικά αναφέρεται ότι, οι μεταβιβάσεις ακινήτων και οι καταθέσεις αγοραπωλητηρίων εγγράφων στο Τμήμα Κτηματολογίου και Χωρομετρίας μειώθηκαν με ρυθμό ύψους 10,4% και 18,4% αντίστοιχα, το υπό αναφορά έτος σε σύγκριση με τον προηγούμενο χρόνο.

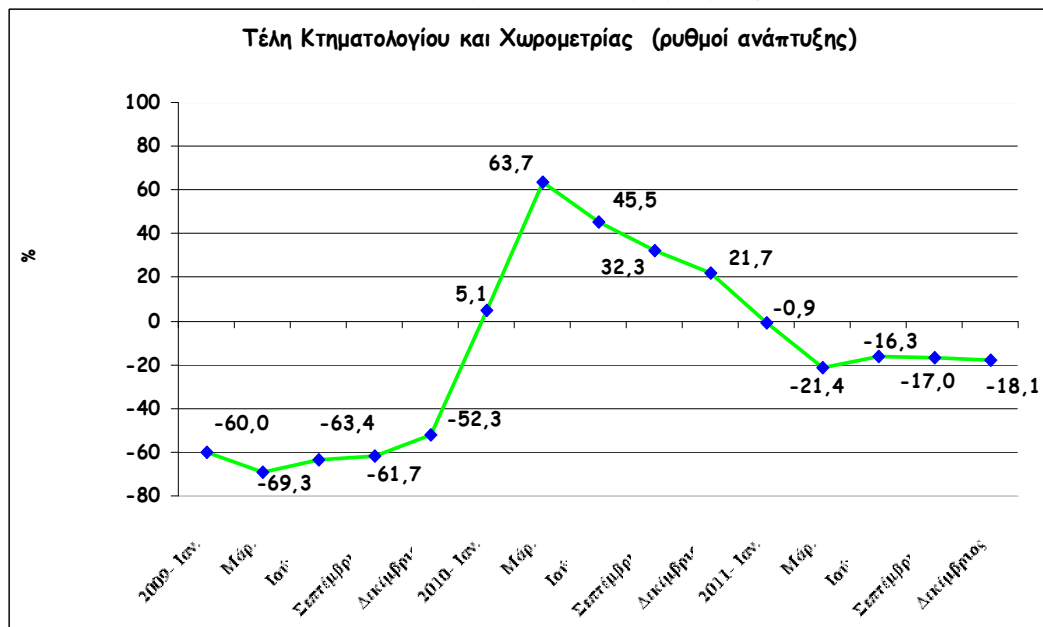
- Συγκεκριμένα, τα έσοδα από τον εταιρικό φόρο αυξήθηκαν κατά το 2011 με ποσοστό ύψους 3,4% σε σύγκριση με το 2010 λόγω επιβολής τραπεζικού τέλους επί των καταθέσεων των πιστωτικών ιδρυμάτων. Σε απόλυτους αριθμούς οι εισπράξεις του φόρου αυτού έφτασαν στα €687,6 εκ. σε σύγκριση με €665,0 εκ. τον προηγούμενο χρόνο.
- Οι εισπράξεις από την επιβολή του φόρου για πιστωτικά ιδρύματα που καθορίστηκε στο 0,0095% επί των καταθέσεων ανήλθαν περίπου στα €64,8 εκ.
- Οι εισπράξεις του φόρου εισοδήματος των υπαλλήλων και αυτοεργοδοτούμενων παρουσιάζουν αύξηση ύψους 6,9% φθάνοντας έτσι τα €623,1 εκ. κατά το 2011 σε σύγκριση με €582,6 εκ. το αντίστοιχο 2010 λόγω κυρίως της επιβολής ψηλότερου φορολογικού συντελεστή ύψους 35% για εισοδήματα πέραν των €60.000 ετησίως στα πλαίσια της εισαγωγής μέτρων για εξυγίανση των δημόσιων οικονομικών.

### Φόρος Εισοδήματος Υπαλλήλων



- Παράλληλα, τα έσοδα από τα τέλη κτηματολογίου και χωρομετρίας που εμπίπτουν στην άμεση φορολογία παρουσίασαν μείωση ύψους 18,8% και περιορίστηκαν έτσι στα €33,6 εκ. από τα €41,4 εκ. το 2010 αντικατοπτρίζοντας την υποτονική δραστηριότητα του τομέα της αγοράς ακινήτων. Τα συνολικά έσοδα από τα τέλη κτηματολογίου και χωρομετρίας, που εμπίπτουν στην άμεση και έμμεση φορολογία καθώς και στα μη φορολογικά έσοδα, παρουσιάζουν ανάλογη μείωση με το σύνολο των εσόδων να περιορίζεται στα €135,4 εκ. σε σύγκριση με €165,3 εκ. το 2010.

### Τέλη Κτηματολογίου και Χωρομετρίας



Συγκριτικά οι κύριες πηγές εσόδων της άμεσης φορολογίας παρουσιάζουν την ακόλουθη εικόνα:

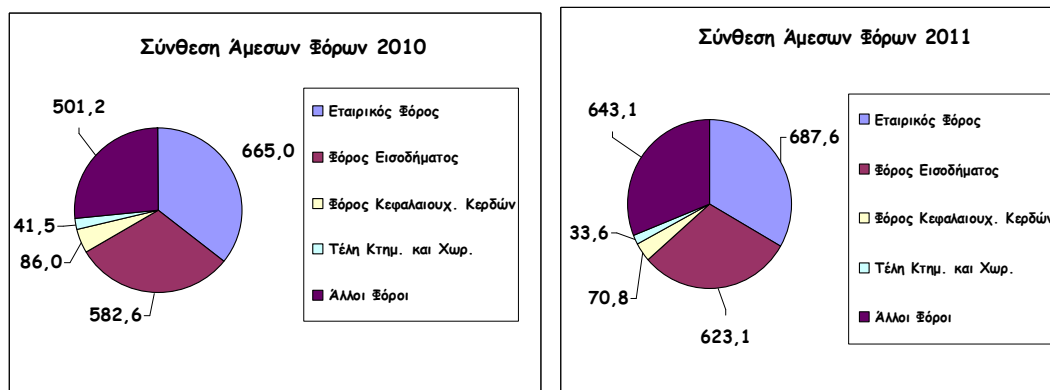
### Άμεση Φορολογία - Κύριες Πηγές

Κατηγορία	2010 Ιαν.- Δεκ. € εκ.	2011 Ιαν.- Δεκ. € εκ.	% Μεταβολή
Φόρος Κεφαλαιουχικών Κερδών	86,0	70,8	-17,7
Εταιρικός Φόρος	359,2	367,4	2,3
Εταιρικός Φόρος Εταιρειών Διεθνών Δραστηριοτήτων	305,8	320,2	4,7
Φόρος Εισοδήματος Υπαλλήλων	523,3	568,0	8,5
Φόρος Εισοδήματος Αυτοεργοδοτούμενων	59,3	55,1	-7,1
Δικαιώματα Κτηματολογίου και Χωρομετρίας	41,4	33,6	-18,8
Άλλες Άμεσες Φορολογίες <sup>4</sup>	501,2	653,4	30,4

<sup>4</sup> Περιλαμβάνει τις εισπράξεις από την επιβολή του τέλους αμυντικής εισφοράς στα ενοίκια, μερίσματα, τόκους, τέλη μηχανοκινήτων οχημάτων και άλλα.

- Η σύνθεση των άμεσων φόρων συγκριτικά για το 2010 και 2011 έχει την ακόλουθη εικόνα:

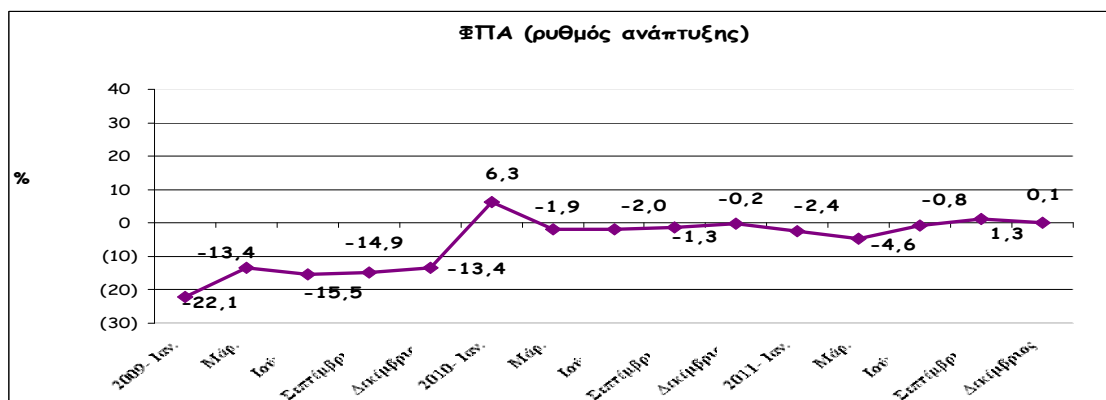
### Κατανομή Άμεσων Φόρων 2011 Vs 2010



### Έμμεσοι Φόροι

- Κατά την υπό αναφορά περίοδο, οι έμμεσοι φόροι αυξήθηκαν και έφτασαν τα €2.502,0 εκ. το 2011 σε σύγκριση με €2.496,8 εκ. το 2010 σημειώνοντας οριακή αύξηση της τάξης του 0,2%. Η οριακή αυτή αύξηση οφείλεται κυρίως στη μηδενική αύξηση των εσόδων από το ΦΠΑ σε συνδυασμό με τη μείωση των εσόδων από τα τέλη κτηματολογίου και χωρομετρίας. Εξαιρέση αποτέλεσαν τα έσοδα από τους φόρους κατανάλωσης λόγω αύξησης του συντελεστή φόρων κατανάλωσης στα καπνικά προϊόντα και στα πετρελαιοειδή.
- Αναλυτικότερα, τα έσοδα από τις εισπράξεις του ΦΠΑ αυξήθηκαν οριακά με ρυθμό ύψους 0,1% και έφτασαν στα €1.509,3 εκ. κατά το 2011 σε σύγκριση με €1.508,4 εκ. το 2010. Η εξέλιξη αυτή οφείλεται κυρίως στην υποτονική δραστηριότητα του κατασκευαστικού τομέα, στη μεταποίηση και σε λιγότερο βαθμό στην κατανάλωση.

### Έσοδα Φ.Π.Α.



- Τα έσοδα από τους φόρους κατανάλωσης παρουσιάζουν αύξηση της τάξης του 5,0% φτάνοντας τα €632,1 εκ. σε σχέση με τον προηγούμενο χρόνο που ήταν €602,2 εκ. λόγω κυρίως της αύξησης των συντελεστών φόρου κατανάλωσης στα πετρελαιοειδή και καπνικά προϊόντα από τον Ιούνιο και Δεκέμβριο του 2010 αντίστοιχα. Η πιο πάνω αύξηση επηρεάστηκε αρνητικά από τη σημαντική μείωση που παρατηρείται στα έσοδα από το φόρο κατανάλωσης μηχανοκίνητων οχημάτων, λόγω περαιτέρω μείωσης στις εγγραφές μηχανοκίνητων οχημάτων.
- Συνοπτικά οι εισπράξεις των βασικών κατηγοριών της έμμεσης φορολογίας κατά τα τελευταία τρία χρόνια παρουσιάζουν την ακόλουθη εικόνα:

#### Έμμεσοι Φόροι - Κύριες Πηγές Εσόδων

Κατηγορία	2009 Ιαν.- Δεκ. € εκ.	2010 Ιαν.- Δεκ. € εκ.	2011 Ιαν.- Δεκ. € εκ.
Φ.Π.Α. % μεταβολή	1.512,1	1.508,4 -0,2%	1.509,3 0,1%
Φόροι Κατανάλωσης % μεταβολή από τους οποίους:	575,1	602,2 4,7%	632,1 5,0%
<i>Πετρελαιοειδή</i> % μεταβολή	<i>270,8</i>	<i>312,5</i> <i>15,4%</i>	<i>345,6</i> <i>10,6%</i>
<i>Καπνά</i> % μεταβολή	<i>193,2</i>	<i>196,9</i> <i>1,9%</i>	<i>218,6</i> <i>11,0%</i>
<i>Οχήματα</i> % μεταβολή	<i>88,4</i>	<i>63,9</i> <i>-27,7%</i>	<i>46,9</i> <i>-26,6%</i>

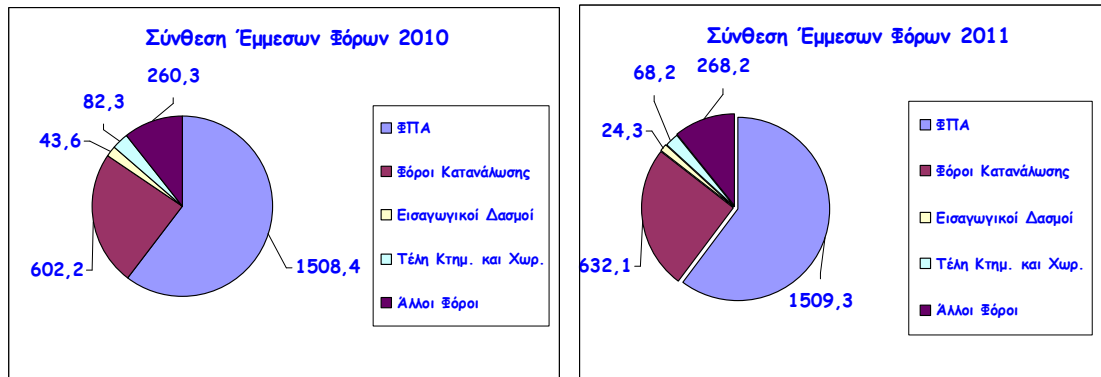
- Τα έσοδα από την εισπράξη τελών κτηματολογίου και χωρομετρίας που εμπίπτουν στην έμμεση φορολογία παρουσίασαν μείωση κατά το υπό αναφορά έτος της τάξης του 17,1% περιορίζοντάς τα στα €68,2 εκ. σε σύγκριση με €82,3 εκ. το 2010 αντικατοπτρίζοντας έτσι την υποτονική δραστηριότητα του τομέα της αγοράς ακινήτων.
- Οι άλλοι έμμεσοι φόροι<sup>5</sup> παρουσίασαν αύξηση της τάξης του 3,0% φτάνοντας έτσι τα έσοδα της κατηγορίας αυτής στα €268,2 εκ. σε σύγκριση με €260,3 εκ. το 2010. Οι λόγοι της αύξησης των εσόδων της κατηγορίας αυτής, κατά το 2011, εστιάζονται

<sup>5</sup> Οι άλλοι έμμεσοι φόροι αφορούν κυρίως τα τέλη κτηματολογίου και χωρομετρίας, τα τέλη χαρτοσήμων, τα δικαιώματα εγγραφής εταιρειών, τα τέλη εγγραφής και κυκλοφορίας των μηχανοκίνητων οχημάτων και την εισφορά στο Ταμείο Κοινωνικής Συνοχής.

κυρίως στην αύξηση των εσόδων από την εγγραφή εταιρειών (€17,3 εκ.) λόγω εισαγωγής τέλους ύψους €350 για κάθε εταιρεία, παρά τη μείωση που παρουσίασαν τα έσοδα από τα τέλη χαρτοσήμων (€9,9 εκ.) και τα τέλη κτηματολογίου και χωρομετρίας (€14,1 εκ.) πάλι λόγω της υποτονικής δραστηριότητας που συνεχίζει να παρουσιάζει ο τομέας των ακινήτων.

- Η σύνθεση των έμμεσων φόρων συγκριτικά για το 2011 και 2010 έχει την ακόλουθη εικόνα:

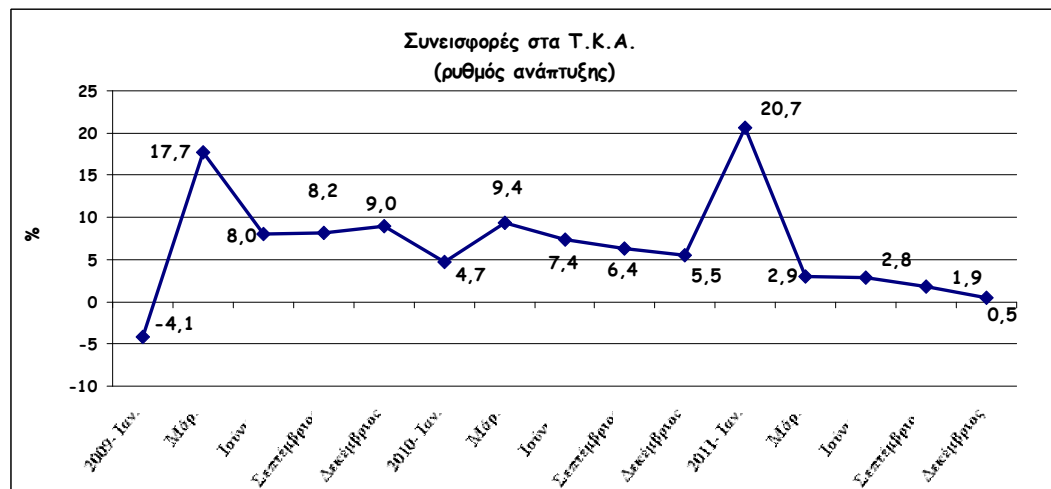
### Κατανομή Έμμεσων Φόρων 2011 Vs 2010



### Εισφορές στα Τ.Κ.Α.

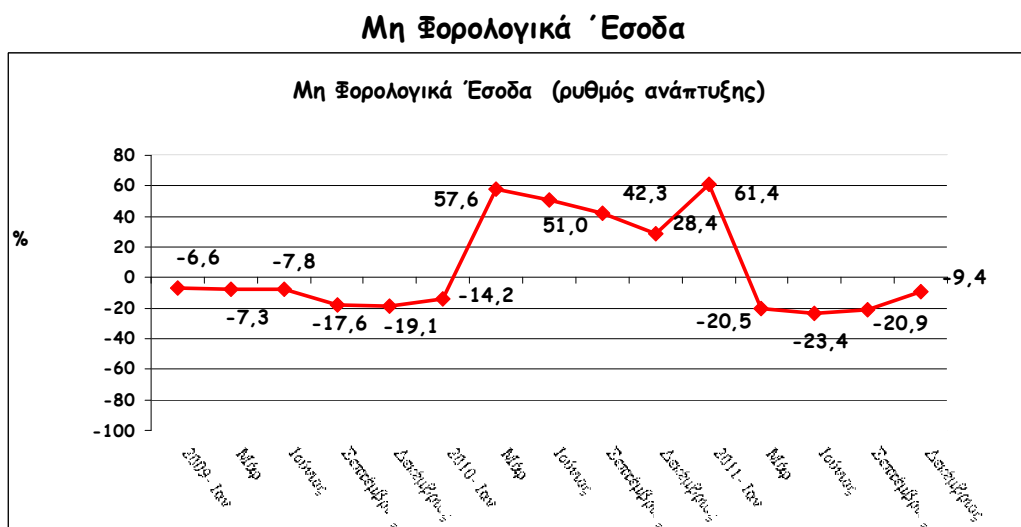
- Οι συνεισφορές στα Ταμεία Κοινωνικών Ασφαλίσεων (Τ.Κ.Α.) παρουσιάζουν οριακή αύξηση της τάξης του 0,5% φτάνοντας στα €1.047,9 εκ. κατά το 2011 σε σύγκριση με €1.042,4 εκ. το 2010. Η οριακή αυτή αύξηση αντικατοπτρίζει τη συγκράτηση της απασχόλησης και του ρυθμού αύξησης των απολαβών.

### Συνεισφορές στα Τ.Κ.Α.



### Μη Φορολογικά Έσοδα

- Τα μη φορολογικά έσοδα μειώθηκαν με ρυθμό ύψους 9,4% περιορίζοντας στα €855,8 εκ. κατά το 2011 σε σύγκριση με €944,1 εκ. την αντίστοιχη περίοδο του προηγούμενου χρόνου. Η εξέλιξη αυτή οφείλεται κυρίως στην καταβολή μειωμένου μερίσματος από την Κεντρική Τράπεζα κατά €80 εκ., στα μειωμένα τέλη κτηματολογίου και χωρομετρίας κατά €7,9 εκ. και στα μειωμένα έσοδα από το Κρατικό Λαχείο κατά €6,2 εκ.



### Δαπάνες

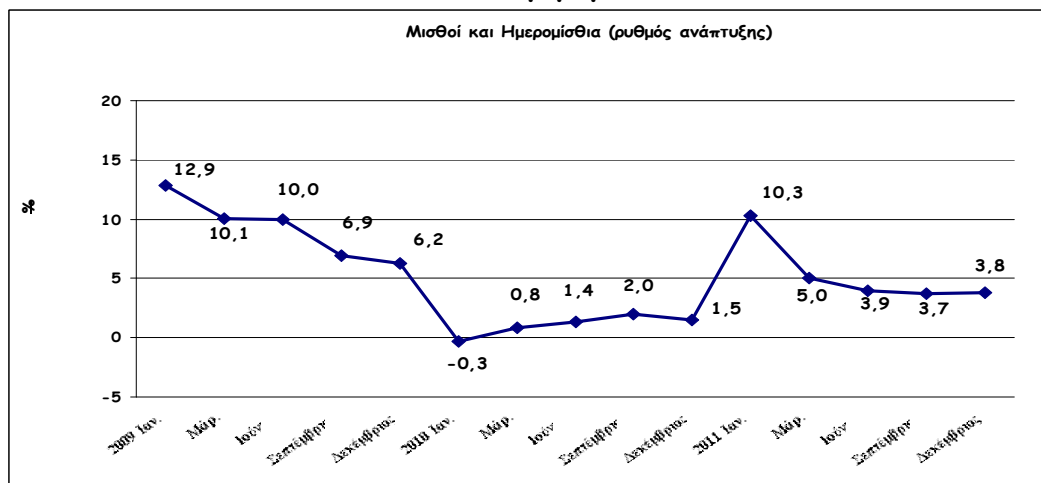
- Οι δημόσιες δαπάνες αυξήθηκαν με ρυθμό ύψους 5,0% το 2011 σε σχέση με το 2010. Ο σχετικά ψηλός ρυθμός αύξησης των δημόσιων δαπανών προκύπτει λόγω των υψηλών αυξήσεων στις δαπάνες για τόκους, συντάξεις και φιλοδωρήματα, πληρωμές του Ταμείου Κοινωνικών Ασφαλίσεων και επιδοτήσεις. Συγκεκριμένα, οι κατηγορίες των δαπανών αυτών αυξήθηκαν με ρυθμούς ύψους 17,9%, 11,3%, 8,2% και 7,9% αντίστοιχα.
- Σε απόλυτους αριθμούς οι δημόσιες δαπάνες έχουν φθάσει τα €7.674,1 εκ. το 2011 σε σύγκριση με €7.311,6 εκ. το 2010.

### Μισθοί και Ημερομίσθια

- Αναλυτικότερα, οι μισθοί και τα ημερομίσθια αυξήθηκαν με ρυθμό ύψους 3,8% κατά την υπό αναφορά περίοδο του 2011 σε σχέση με τον προηγούμενο χρόνο φθάνοντας έτσι στα €1.947,8 εκ. από τα €1.876,2 εκ. Η αύξηση των δαπανών για μισθούς και ημερομίσθια οφείλεται στην αύξηση του δείκτη της Αυτόματης Τιμαριθμικής Αναπροσαρμογής (ΑΤΑ) κατά 2,3%, κατά το 2011 σε σύγκριση με

τον προηγούμενο χρόνο καθώς και στην παραχώρηση ετήσιων προσαυξήσεων προς τους υπαλλήλους του δημόσιου τομέα.

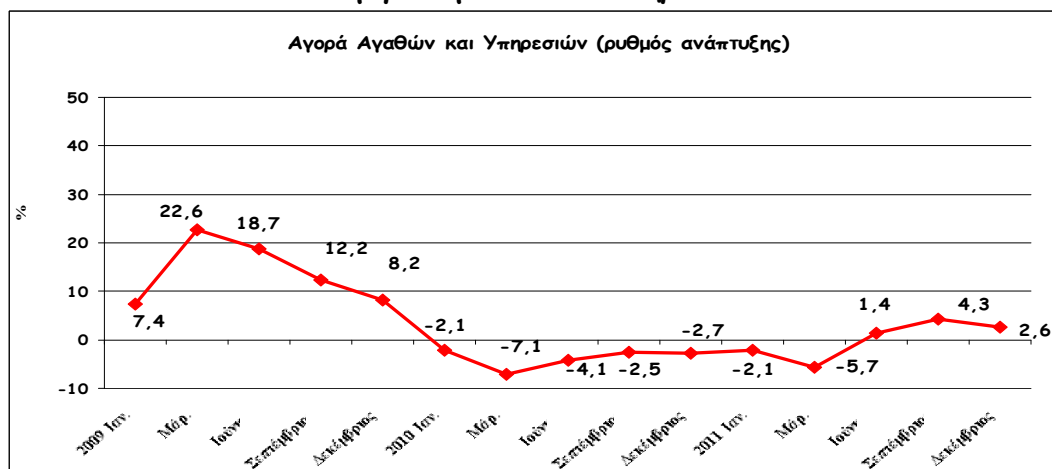
### Μισθοί και Ημερομίσθια



### Αγαθά και Υπηρεσίες

- Οι δαπάνες για αγορές αγαθών και υπηρεσιών<sup>6</sup> παρουσιάζουν σχετικά μικρή αύξηση της τάξης του 2,6% φτάνοντας στα €543,6 εκ. κατά το 2011 σε σύγκριση με €529,7 εκ. το 2010. Η εξέλιξη αυτή οφείλεται κυρίως στην αύξηση των δαπανών για αγορά ύδατος κατά €12,7 εκ. Η πιο πάνω αύξηση αντισταθμίστηκε μερικώς από τις μειώσεις των δαπανών για συντηρήσεις και επιδιορθώσεις κατά €6,1 εκ. και της ειδικής χορηγίας για αγορά/ ανέγερση κατοικίας κατά €16,3 εκ.

### Αγορά Αγαθών και Υπηρεσιών

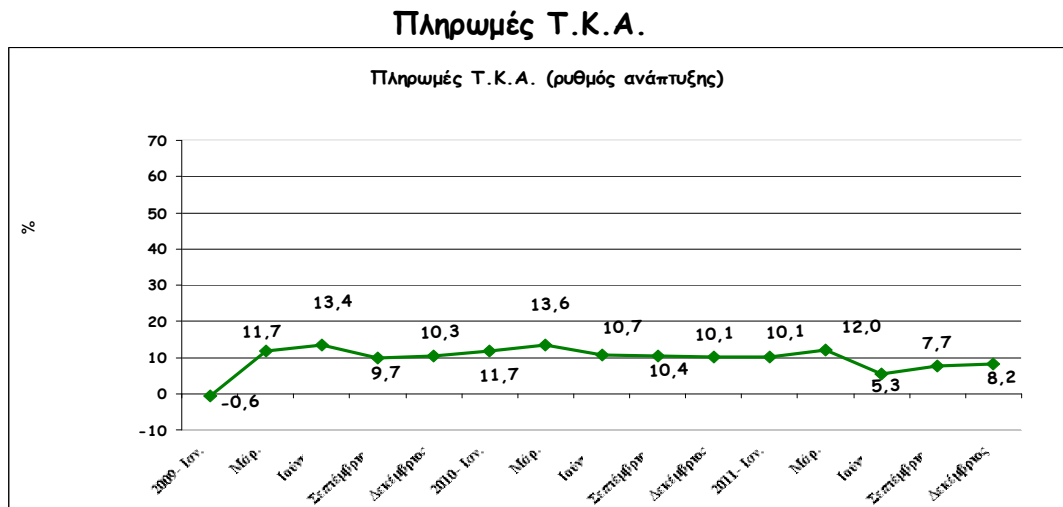


<sup>6</sup> Οι δαπάνες για αγορές αγαθών και υπηρεσιών αφορούν δαπάνες για αγορά φαρμάκων και εμβολίων, αγορά ύδατος, εκπαίδευση προσωπικού/συνέδρια, εκδόσεις και δημοσιότητα, κλπ.



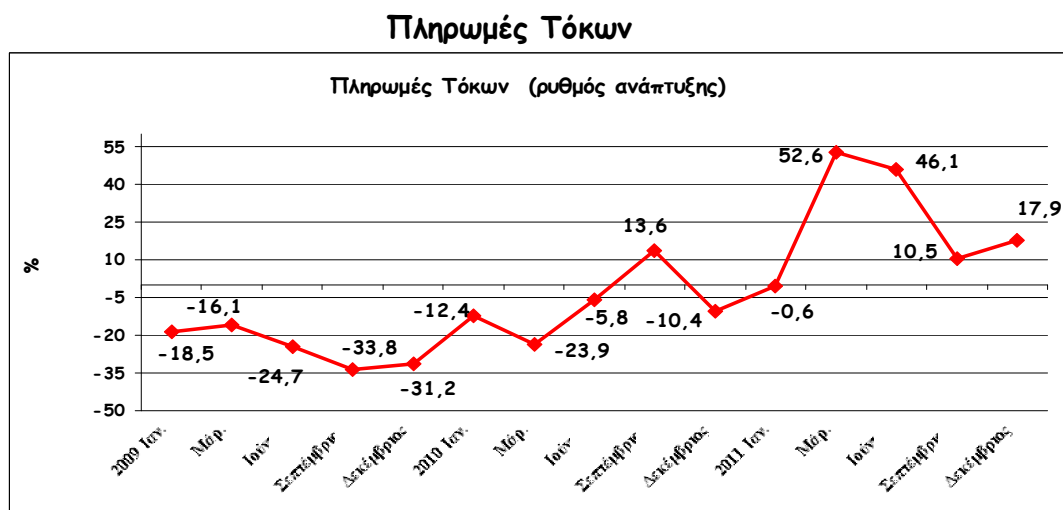
### Δαπάνες Ταμείου Κοινωνικών Ασφαλίσεων

- Οι πληρωμές του Ταμείου Κοινωνικών Ασφαλίσεων αυξήθηκαν με ρυθμό ύψους 8,2% φτάνοντας έτσι στα €1.367,9 εκ. το 2011 σε σχέση με €1.264,7 εκ. το 2010. Η αύξηση αυτή οφείλεται κυρίως στις αυξήσεις των δαπανών του ανεργιακού επιδόματος και αποζημίωσης λόγω πλεονασμού καθώς και στην αύξηση των συντάξεων λόγω ενσωμάτωσης της αύξησης της ΑΤΑ κατά 2,3% και αυξημένου αριθμού δικαιούχων.



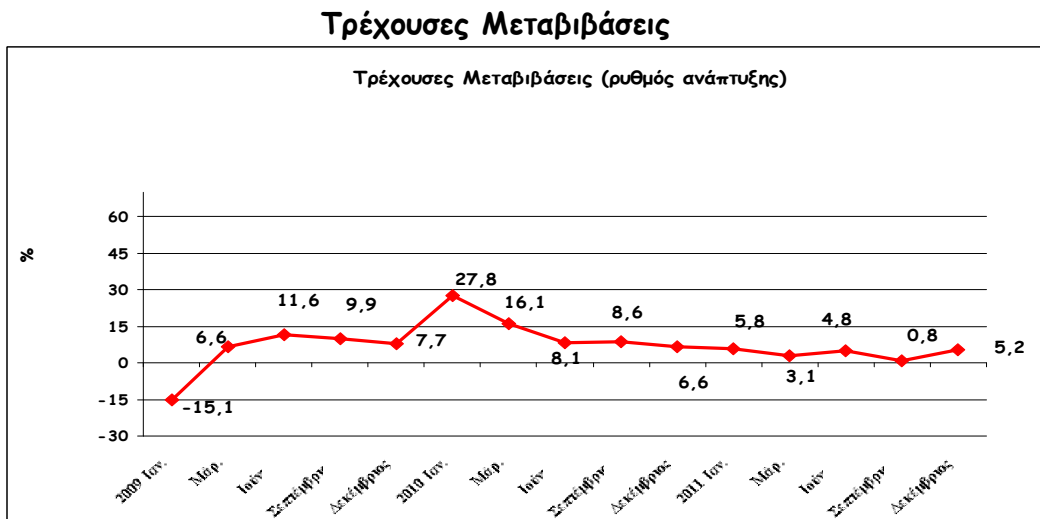
### Πληρωμές Τόκων

- Οι πληρωμές τόκων παρουσιάζουν αύξηση της τάξης του 17,9% φτάνοντας έτσι στα €535,3 εκ. σε σύγκριση με €453,9 εκ. κατά το 2010 λόγω αύξησης του κόστους χρηματοδότησης και του ύψους του δημόσιου χρέους που εξυπηρετείται.



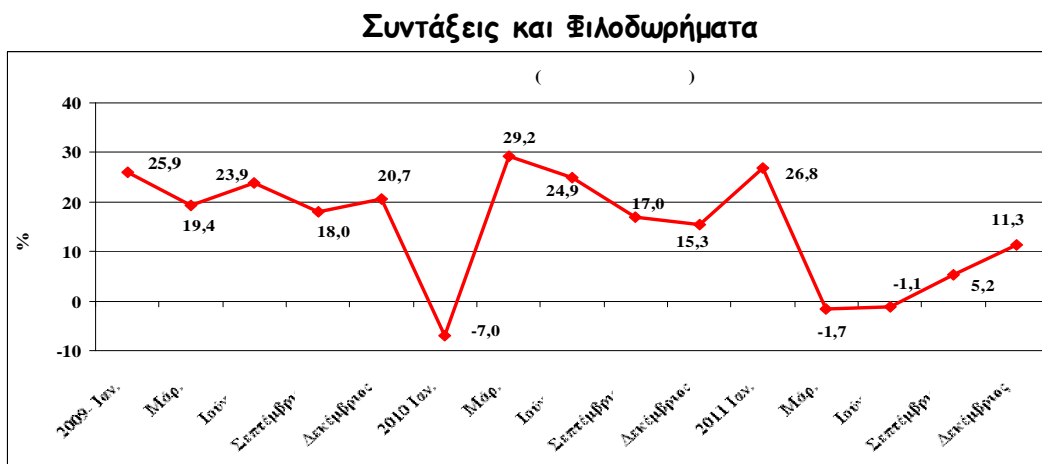
### Τρέχουσες Μεταβιβάσεις

- Οι τρέχουσες μεταβιβάσεις<sup>7</sup> αυξήθηκαν με ρυθμό ύψους 5,2% φτάνοντας έτσι στα €2.556,3 εκ. το 2011 σε σύγκριση με €2.430,2 εκ. το 2010.



### Συντάξεις και Φιλοδωρήματα

- Οι δαπάνες για συντάξεις και φιλοδωρήματα αυξήθηκαν κατά 11,3% φτάνοντας στα €549,3 εκ. το 2011 σε σύγκριση με €493,4 εκ. το 2010. Η αύξηση αυτή οφείλεται στην αύξηση του αριθμού των κρατικών υπαλλήλων που συνταξιοδοτήθηκαν και κατ' επέκταση αύξηση των φιλοδωρημάτων καθώς και στην αναπροσαρμογή των συντάξεων με βάση την αύξηση του δείκτη της ΑΤΑ.



<sup>7</sup> Οι τρέχουσες μεταβιβάσεις περιλαμβάνουν μεταξύ άλλων δαπάνες για συντάξεις και φιλοδωρήματα, για κοινωνική σύνταξη, για το επίδομα τέκνου, για τη φοιτητική χορηγία, για τα δημόσια βοηθήματα, για χορηγίες στους ημικρατικούς οργανισμούς και στις Αρχές Τοπικής Αυτοδιοίκησης και για χρηματοδότηση του Προϋπολογισμού της Ε.Ε.

### Άλλες Τρέχουσες Μεταβιβάσεις

- Οι τρέχουσες μεταβιβάσεις μειώθηκαν οριακά κατά το υπό αναφορά έτος με ποσοστό 5,2% σε σύγκριση με το 2010. Οι βασικές κατηγορίες των μεταβιβάσεων αυτών είναι:

Κατηγορία	2010 Ιαν. - Δεκεμβρίου € εκ.	2011 Ιαν. - Δεκεμβρίου € εκ.	% Μεταβολή
Παροχές Κοινωνικής Πρόνοιας <sup>8</sup>	715,2	771,0	7,8
Χορηγίες Ημικρατικών Οργανισμών	297,6	326,9	9,8
Παροχές Παιδείας	203,9	188,1	-7,7
Αρχές Τοπικής Αυτοδιοίκησης	152,3	142,4	-6,5
Ειδικά Ταμεία	70,1	73,1	4,3
Παροχές Στέγασης	95,4	97,4	2,1
Επιχορηγήσεις	68,1	87,6	28,6
Άλλες Κοινωνικές Παροχές	23,1	20,9	-9,5
Πολιτιστικές Παροχές	14,7	13,0	-11,6
<b>Σύνολο</b>	<b>1.640,4</b>	<b>1.720,4</b>	<b>4,9</b>

- Οι παροχές κοινωνικής πρόνοιας αυξήθηκαν με ρυθμό ύψους 7,8% λόγω κυρίως της αύξησης στα χρηματικά επιδόματα για δυσπραγούντες και εκτοπισθέντες (€8,8 εκ.) και παραχώρηση εκτάκτων χορηγιών (€28,5 εκ.) ως αντιστάθμισμα της επιβολής ΦΠΑ 5% στα τρόφιμα και φάρμακα.
- Οι χορηγίες προς τους ημικρατικούς οργανισμούς παρουσιάζουν αύξηση της τάξης του 9,8% λόγω έκτακτης χορηγίας στην ΑΗΚ ύψους €24,5 εκ. για ενοικίαση ηλεκτρογεννήτριας στα πλαίσια της αντιμετώπισης των προκλήσεων λόγω καταστροφής του ηλεκτροπαραγωγικού σταθμού στο Βασιλικό και των αυξημένων χορηγιών προς τον ΚΟΤ κατά €7,5 εκ. το ΘΟΚ κατά €6,0 εκ., και τον Οργανισμό Ασφάλισης Υγείας κατά €3,0 εκ.. Αντιθέτως μειωμένες είναι οι χορηγίες προς τον ΚΟΑ και το ΡΙΚ κατά €3,0 εκ. και €8,5 εκ. αντίστοιχα.

<sup>8</sup> Περιλαμβάνει, μεταξύ άλλων, ειδικές χορηγίες σε συνταξιούχους, χρηματικά επιδόματα σε δυσπραγούντες και εκτοπισθέντες, επίδομα τέκνου, συμπλήρωμα κατώτατης σύνταξης και επίδομα μάνας.

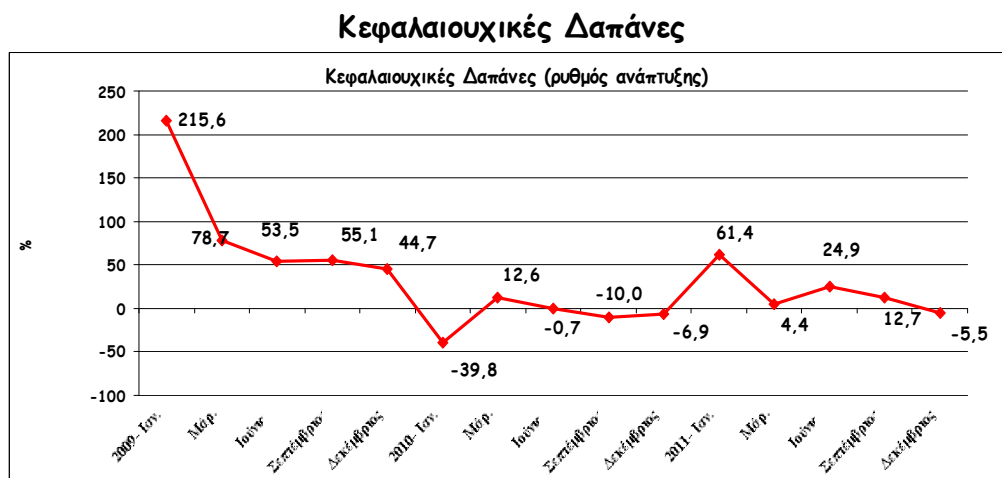
- Οι παροχές παιδείας παρουσιάζουν μείωση της τάξης του 7,7% λόγω μείωσης στις ειδικές χορηγίες μέσης εκπαίδευσης κατά €4,0 εκ. και της μεταφοράς μαθητών κατά €13,0 εκ. λόγω εφαρμογής του νέου θεσμού των δημόσιων μεταφορών.

#### Δαπάνες Ταμείου Αμυντικής Θωράκισης

- Οι πληρωμές αμυντικών δαπανών παρουσίασαν μείωση της τάξης του 8,4% περιορίζοντας τις στα €96,5 εκ. κατά την υπό αναφορά περίοδο σε σύγκριση με €105,4 εκ. τον προηγούμενο χρόνο, λόγω μείωσης της εισαγωγής αμυντικού εξοπλισμού.

#### Κεφαλαιουχικές Δαπάνες

- Οι κεφαλαιουχικές δαπάνες το 2011 παρουσίασαν μείωση της τάξης του 5,5% και περιορίστηκαν στα €538,9 εκ. σε σύγκριση με €570,0 εκ. το 2010. Η εξέλιξη αυτή οφείλεται κυρίως στις μειωμένες δαπάνες ανεγέρσεων και επεκτάσεων κτιρίων κατά €23,1 εκ., στη μειωμένη δαπάνη για αγορά σταθερών και κινητών μηχανημάτων κατά €15,6 εκ. και κατασκευαστικά έργα κατά €8,4. Οι πιο πάνω μειώσεις αντισταθμίστηκαν μερικώς από τις αυξημένες δαπάνες κατασκευής οδικών έργων κατά €18,1 εκ., και αγορά/απαλλοτριώσεις γης και κτιρίων κατά €16,3 εκ.
- Ο βαθμός υλοποίησης των αναπτυξιακών δαπανών του Προϋπολογισμού κατά το 2011 περιορίστηκε στο 68 % έναντι 73% το 2010.



ΥΠΟΥΡΓΕΙΟ ΟΙΚΟΝΟΜΙΚΩΝ  
ΛΕΥΚΩΣΙΑ

ΓΠ/ΤΧ

Ιαν.-Δεκ. 2011 -ΔΗΜΟΣΙΟΝΟΜΙΚΕΣ ΕΞΕΛΙΞΕΙΣ 2011