

# Μηνιαίο Δελτίο Οικονομικής Ανασκόπησης

Βραχυπρόθεσμοι Οικονομικοί και Χρηματοοικονομικοί Δείκτες

-29 Φεβρουαρίου 2012-



Διεύθυνση Οικονομικών Μελετών και Ε.Ε.  
Email: [mmatsi@mof.gov.cy](mailto:mmatsi@mof.gov.cy) Τηλ. 22601231



## ΠΕΡΙΕΧΟΜΕΝΑ

**Σύνοψη****Διεθνής Αγορά / Εξελίξεις**

- Διεθνής Αγορά .....4
- Πετρέλαιο.....4
- Συναλλαγματικές Ισοτιμίες..... 4
- Επιτόκια .....4-5
- ΧΑΚ και Διεθνή Χρηματιστήρια.....5

**Οικονομικές Προβλέψεις**

- IMF/ Ευρωπαϊκή Επιτροπή.....5-6

**Δείκτες Εμπιστοσύνης**

- Έρευνες Οικονομικής Συγκυρίας .....6-7

**Ρυθμός Ανάπτυξης / Νομισματικά / Ισοζύγιο Πληρωμών**

- Ρυθμός Ανάπτυξης .....7
- Δευτερογενής Τομέας.....7-8
- Τριτογενής Τομέας ..... 8-10
- Νομισματικά / Ισοζύγιο Πληρωμών.....10-11

**Αγορά Εργασίας/ Πληθωρισμός**

- Ανεργία / Κενοθήσες Θέσεις / Μισθοί.....11-12
- Πληθωρισμός (CPI / HICP).....12-13

**Δημόσια Οικονομικά**

- Συνολικά Έσοδα / Δαπάνες.....13
- Χρηματοδότηση.....13-14

**Τραπεζικός Τομέας****Πίνακες**

Πίνακας 1: Κύριοι Χρηματοοικονομικοί Δείκτες .....15-16

Πίνακας 2: Κύριοι Βραχυπρόθεσμοι Οικονομικοί Δείκτες .....17-18

**Διαγράμματα**

Διάγραμμα 1: Ημερήσιες Τιμές Πετρελαίου Brent , WTI Crude & Εμπορευμάτων.....19

Διάγραμμα 2: Χρηματιστηριακοί Δείκτες .....20

Διαγράμματα 3-4 : Consensus Economic Forecasts.....21-24

Διαγράμματα 5-9 : Έρευνες Οικονομικής Συγκυρίας .....25-27

Διαγράμματα 10-11 : Πωλήσεις μέσω πιστωτικών καρτών & Πωλήσεις ακινήτων.....28



## Σύνοψη

- Το διεθνές περιβάλλον παραμένει ιδιαίτερα δύσκολο. Το 4<sup>ο</sup> τρίμηνο του 2011 ο ρυθμός ανάπτυξης (σε τριμηνιαία βάση) μειώθηκε σε Ευρωπαϊκή Ένωση και Ευρωζώνη κατά 0.3%, στο Ηνωμένο Βασίλειο μειώθηκε κατά 0.2%, στις ΗΠΑ αυξήθηκε κατά 0.7% και στην Ιαπωνία μειώθηκε κατά 0.6% σε σχέση με το 3<sup>ο</sup> τρίμηνο του 2011.
- Η αξία του ευρώ παρουσιάζει διακυμάνσεις το τελευταίο χρονικό διάστημα. Η ισοτιμία δολαρίου/ευρώ στις 29/02/2012 ήταν 1.34 από 1.32 στις 31/01/2012.
- Η τιμή του πετρελαίου παρουσιάζει ανοδική τάση το τελευταίο χρονικό διάστημα. Στις 29/02/2012 η τιμή του πετρελαίου τύπου Brent ανήλθε στα \$122.23 το βαρέλι.
- Η Ευρωπαϊκή Κεντρική Τράπεζα στις 8/12/2011 προχώρησε σε μείωση των βασικών της επιτοκίων κατά 25 μονάδες βάσης. Το βασικό επιτόκιο ανέρχεται σήμερα στο 1%.
- Η ανάπτυξη στην Κύπρο παρουσίασε μικρή επιβράδυνση το 4<sup>ο</sup> τρίμηνο του 2011 σε σχέση με το 3<sup>ο</sup> τρίμηνο του 2011, με το ρυθμό ανάπτυξης (σε τριμηνιαία βάση) να εκτιμάται στο -0.1% από -0.8% το 3<sup>ο</sup> τρίμηνο του 2011.
- Η ανεργία (LFS) το 2011 ανήλθε στο 7.7% και είναι αυξημένη σε σχέση με το 2010 που ήταν 6.2%.
- Ο πληθωρισμός (CPI) ανήλθε στο 3.1% το Φεβρουάριο του 2012 σε σχέση με 3.1% τον Ιανουάριο του 2012 και 2.8% το Φεβρουάριο του 2011.
- Το 1<sup>ο</sup> εννεάμηνο του 2011 το έλλειμμα στο Ισοζύγιο Τρεχουσών Συναλλαγών ανήλθε στα 1.426,8εκ ευρώ σε σχέση με έλλειμμα 1.096,8εκ ευρώ το αντίστοιχο εννεάμηνο του 2010.
- Τον Ιανουάριο του 2012 το δημοσιονομικό ισοζύγιο παρουσίασε πλεόνασμα 9,127εκ ευρώ από έλλειμμα 1,437εκ ευρώ (σε χρηματική βάση) τον αντίστοιχο μήνα του 2011.
- Η πιστωτική επέκταση παραμένει θετική. Τον Ιανουάριο του 2012 η ετήσια εκατοστιαία μεταβολή των συνολικών πιστώσεων προς τον ιδιωτικό τομέα ήταν 7.3%.
- Τα δανειακά και τα καταθετικά επιτόκια παρουσιάζουν ανοδική τάση.



### Διεθνής Αγορά / Εξελίξεις

- Το 2011 ο ρυθμός ανάπτυξης της Ευρωζώνης εκτιμάται ότι ανήλθε στο 1.4%, της Ευρωπαϊκής Ένωσης στο 1.5%, του Ηνωμένου Βασιλείου στο 0.8%, των ΗΠΑ στο 1.7%, της Ιαπωνίας στο -0.7% και της Ρωσίας στο 4.3%.
- Ο πληθωρισμός στην Ευρωζώνη ανήλθε στο 2.7%, στην Ευρωπαϊκή Ένωση στο 3.0%, στο Ηνωμένο Βασίλειο στο 3.4% και στη Ρωσία στο 3.7%, αντίστοιχα το Φεβρουάριο του 2012.
- Η τιμή του πετρελαίου κυμάνθηκε στα \$119.3 το βαρέλι το Φεβρουάριο του 2012 σε σχέση με \$110.7 τον Ιανουάριο του 2012 και \$103.7 το Φεβρουάριο του 2011. [Πίνακας 1 & Διάγραμμα 1α]
- Σε σχέση με το δολάριο, η αξία του ευρώ παρουσίασε αύξηση 2% το Φεβρουάριο του 2012 σε σχέση με τον Ιανουάριο του 2012. Σε σχέση με τη στερλίνα παρουσίασε αύξηση 1.1% και σε σχέση με το ρούβλι παρουσίασε μείωση 1.4% το Φεβρουάριο του 2012 σε σχέση με τον Ιανουάριο του 2012, αντίστοιχα. Η ισοτιμία δολαρίου/ευρώ ήταν 1.34, η ισοτιμία στερλίνας/ευρώ ήταν 0.84 και η ισοτιμία ρούβλι/ευρώ ήταν 39.14 στις 29/02/2012 [Πίνακας 1].
- Η Ευρωπαϊκή Κεντρική Τράπεζα στην τελευταία της συνάντηση (8/03/2012) κράτησε τα βασικά της επιτόκια αμετάβλητα. Το επιτόκιο για τις πράξεις κύριας αναχρηματοδότησης (main refinancing operations) παραμένει στο 1%, το επιτόκιο διευκόλυνσης οριακής χρηματοδότησης (marginal lending facility) παραμένει στο 1.75% και το επιτόκιο διευκόλυνσης αποδοχής καταθέσεων (deposit facility) για τραπεζικά ιδρύματα παραμένει στο 0.25%.
- Το Φεβρουάριο του 2012 το Euro Libor 3-μηνών μειώθηκε στο 0.9 από 1.06 και το Euro Libor 6-μηνών μειώθηκε στο 1.24 από 1.38 σε σχέση με τον Ιανουάριο του 2012, αντίστοιχα [Πίνακας 1]. Η διαφορά (spread) ανάμεσα στο Euro Libor 3-μηνών σε σχέση με το



επιτόκιο για τις πράξεις κύριας αναχρηματοδότησης αυξήθηκε στις 10 μονάδες βάσης στις 29/02/12 από 6 μονάδες βάσης στις 31/01/12.

- Η Ομοσπονδιακή Τράπεζα των ΗΠΑ στην τελευταία της συνάντηση (13/03/12) αποφάσισε όπως κρατήσει αμετάβλητο το βασικό της επιτόκιο στο 0.25%. Η Κεντρική Τράπεζα της Αγγλίας στην τελευταία της συνάντηση (8/03/12) κράτησε επίσης αμετάβλητο το βασικό της επιτόκιο στο 0.5%.
- Οι αποδόσεις στα δεκαετή κυβερνητικά ομόλογα ήταν 1.98% σε ΗΠΑ, 1.82% σε Γερμανία, 0.97% σε Ιαπωνία και 2.14% στο Ηνωμένο Βασίλειο, δηλαδή παρουσίασαν αύξηση 0.18 στις ΗΠΑ, αύξηση 0.03 στη Γερμανία, αμετάβλητα στην Ιαπωνία και αύξηση 0.17 στο Ηνωμένο Βασίλειο αντίστοιχα το Φεβρουάριο του 2012 σε σχέση με τον Ιανουάριο του 2012. [Πίνακας 1]
- Στις ΗΠΑ, το Φεβρουάριο του 2012 ο δείκτης S&P500 παρουσίασε

αύξηση 4% σε σχέση με τον Ιανουάριο του 2012. Στην Ευρώπη, το Φεβρουάριο του 2012 ο δείκτης CAC40 παρουσίασε αύξηση 4.7%, ο δείκτης FTSE100 αύξηση 3.3% και ο δείκτης DAX αύξηση 6.1% σε σχέση με τον Ιανουάριο του 2012. Στην Ιαπωνία, το Φεβρουάριο του 2012 ο δείκτης NIKKEI σημείωσε αύξηση 10.5% σε σχέση με τον Ιανουάριο του 2012. Στην Κύπρο, το Φεβρουάριο του 2012 ο δείκτης FTSE/Med100 και ο δείκτης των τραπεζών σημείωσαν μείωση 6% και 23.7% αντίστοιχα σε σχέση με τον Ιανουάριο του 2012. [Πίνακας 1 & Διάγραμμα 2]

## Οικονομικές Προβλέψεις

### Διεθνές Νομισματικό Ταμείο

- Σύμφωνα με τις τελευταίες προβλέψεις του ΔΝΤ, ο ρυθμός ανάπτυξης του ΑΕΠ προβλέπεται ότι θα ανέλθει στο -0.5% και 0.8% στην Ευρωζώνη και στο -0.1% και 1.2% στην Ευρωπαϊκή Ένωση, τα έτη 2012 και 2013 αντίστοιχα. Ο πληθωρισμός προβλέπεται ότι θα ανέλθει στο 1.5% και 1.7% στην Ευρωζώνη και στο 1.8% και 1.8%



στην Ευρωπαϊκή Ένωση, τα έτη 2012 και 2013 αντίστοιχα.

- Για την Κύπρο, ο ρυθμός ανάπτυξης του ΑΕΠ προβλέπεται ότι θα ανέλθει στο -1% και 0.8% και ο πληθωρισμός προβλέπεται ότι θα ανέλθει στο 2.4% και 2.3%, για τα έτη 2012 και 2013 αντίστοιχα.

#### *Ευρωπαϊκή Επιτροπή*

- Σύμφωνα με τις τελευταίες προβλέψεις της Ευρωπαϊκής Επιτροπής, ο ρυθμός ανάπτυξης του ΑΕΠ στην Ευρωζώνη προβλέπεται ότι θα ανέλθει στο -0.3% και 1.3% και στην Ευρωπαϊκή Ένωση ότι θα ανέλθει στο 0% και 1.5%, για τα έτη 2012 και 2013 αντίστοιχα. Ο πληθωρισμός στην Ευρωζώνη προβλέπεται ότι θα ανέλθει στο 2.1% και 1.6% και στην Ευρωπαϊκή Ένωση ότι θα ανέλθει στο 2.3% και 1.8%, για τα έτη 2012 και 2013 αντίστοιχα.
- Για την Κύπρο, ο ρυθμός ανάπτυξης του ΑΕΠ αναμένεται ότι θα ανέλθει στο -0.5% και 1.8% και

ο πληθωρισμός αναμένεται ότι θα ανέλθει στο 2.8% και 2.3%, για τα έτη 2012 και 2013 αντίστοιχα.

#### **Δείκτες Εμπιστοσύνης Κύπρου**

- Το επιχειρηματικό κλίμα το Φεβρουάριο του 2012 (Διάγραμμα 5), παρουσίασε οριακή επιδείνωση, με το Δείκτη Οικονομικής Συγκυρίας (ΔΟΣ) του Κέντρου Οικονομικών Ερευνών να παρουσιάζει μείωση της τάξης των 1.2 μονάδων σε σύγκριση με τον προηγούμενο μήνα. Η επιδείνωση αυτή οφείλεται κυρίως στη χειροτέρευση του κλίματος ανάμεσα στους καταναλωτές εξαιτίας αρνητικότερων προσδοκιών για την οικονομική κατάσταση της Κύπρου και την ανεργία τους επόμενους 12 μήνες. Το επιχειρηματικό κλίμα στη μεταποίηση και στις κατασκευές παρουσίασε επίσης επιδείνωση. Το επιχειρηματικό κλίμα στο λιανικό εμπόριο και τις υπηρεσίες παρέμεινε στα ίδια αρνητικά επίπεδα με τον προηγούμενο μήνα. [\[Πηγή: "Οικονομικές Προοπτικές", Τεύχος 42, Φεβρουάριος 2012\]](#)



- Οι καταναλωτές παρουσιάζουν αρνητική τάση όσον αφορά τη γενική οικονομική τους κατάσταση και έχουν αυξημένες πληθωριστικές προσδοκίες για τους επόμενους 12 μήνες. (Διάγραμμα 6)
- Οι επιχειρηματικές προσδοκίες για τις προοπτικές τους επόμενους 3 μήνες, παρουσιάζουν θετική τάση σε βιομηχανία, υπηρεσίες και λιανικό εμπόριο και αρνητική τάση στις κατασκευές. (Διάγραμμα 7)
- Όσον αφορά τις προσδοκίες για την απασχόληση τους επόμενους 3 μήνες, τα τελευταία στοιχεία παρουσιάζουν ενίσχυση της τάσης σταθεροποίησης σε βιομηχανία, υπηρεσίες και λιανικό εμπόριο και αρνητική τάση στις κατασκευές. (Διάγραμμα 8)
- Τέλος, για τις προσδοκίες σε ότι αφορά τις τιμές προσφοράς των προϊόντων και υπηρεσιών τους επόμενους 3 μήνες, τα στοιχεία παρουσιάζουν ενίσχυση της τάσης σταθεροποίησης σε υπηρεσίες και βιομηχανία, θετική τάση στο

λιανικό εμπόριο και αρνητική τάση στις κατασκευές. (Διάγραμμα 9)

### **Βραχυπρόθεσμοι Δείκτες της Κυπριακής Οικονομίας**

- Σύμφωνα με εκτίμηση της Στατιστικής Υπηρεσίας, ο ρυθμός ανάπτυξης της οικονομίας κατά το 4<sup>ο</sup> τρίμηνο του 2011 υπολογίζεται στο -0.7% σε σύγκριση με το αντίστοιχο τρίμηνο του 2010. Μετά τη διόρθωση του ΑΕΠ ως προς τις εποχικές διακυμάνσεις και τις εργάσιμες μέρες, ο ρυθμός ανάπτυξης υπολογίζεται επίσης στο -0.7%. Αρνητικούς ρυθμούς ανάπτυξης παρουσίασε ο δευτερογενής τομέας της οικονομίας (κατασκευές, βιομηχανία, ηλεκτρισμός), όπως επίσης και οι τομείς του εμπορίου και των μεταφορών. Θετικούς ρυθμούς ανάπτυξης παρουσίασαν οι τομείς του τουρισμού, των τραπεζών και των υπηρεσιών. Για το 2011 ο ρυθμός ανάπτυξης υπολογίζεται στο 0.5%. [Πίνακας 2]
- Ο δείκτης της μεταποίησης παρουσίασε μείωση της τάξης του 7.9% και ο δείκτης των μεταλλείων



- και λατομείων μείωση της τάξης του 8.3% κατά το 2011 σε σχέση με το 2010. [Πίνακας 2]
- Οι άδειες οικοδομής σε όγκο παρουσίασαν μείωση της τάξης του 22.8% κατά το 2011 σε σχέση με το 2010. Οι επιτόπιες πωλήσεις τσιμέντου παρουσίασαν μείωση της τάξης του 33.6% κατά την περίοδο Ιανουαρίου-Φεβρουαρίου του 2012 σε σχέση με την αντίστοιχη περίοδο του 2011. [Πίνακας 2]
  - Ο δείκτης αξίας χονδρικού & λιανικού εμπορίου και επισκευής μηχανοκίνητων οχημάτων & μοτοσικλετών, μειώθηκε κατά 6.7% το 1<sup>ο</sup> εννεάμηνο του 2011 σε σχέση με το αντίστοιχο εννεάμηνο του 2010. [Πίνακας 2]
  - Σύμφωνα με στοιχεία από την JCC Payments Systems Ltd, οι συναλλαγές σε αξία των Κυπρίων και των ξένων στην Κύπρο μέσω πιστωτικών καρτών μειώθηκαν κατά 2.7% και αυξήθηκαν κατά 5.5%, αντίστοιχα το Φεβρουάριο του 2012 σε σχέση με τον αντίστοιχο μήνα του 2011. Συνολικά για το 2012 παρουσίασαν αύξηση 11.5% και 6.8%, αντίστοιχα σε σχέση με την αντίστοιχη περίοδο του 2011. [Πίνακας 2 & Διάγραμμα 10]
  - Οι αφίξεις τουριστών το Φεβρουάριο του 2012 μειώθηκαν κατά 11% σε σχέση με τον αντίστοιχο μήνα του 2011 και συνολικά για την περίοδο Ιανουαρίου-Φεβρουαρίου 2012 παρουσιάζονται μειωμένες κατά 3.5% σε σχέση με την αντίστοιχη περίοδο του 2011. Τα έσοδα από τον τουρισμό τον Ιανουάριο του 2012 αυξήθηκαν κατά 0.7% σε σχέση με τον αντίστοιχο μήνα του 2011. Η συνολική κατά κεφαλή δαπάνη τον Ιανουάριο του 2012 παρουσίασε μείωση 6% σε σχέση με τον αντίστοιχο μήνα του 2011. [Πίνακας 2]
  - Στο τομέα των μεταφορών, το Φεβρουάριο του 2012 οι συνολικές εγγραφές μηχανοκίνητων οχημάτων μειώθηκαν κατά 26.3% σε σχέση με τον αντίστοιχο μήνα του 2011 και συνολικά για το 2012





παρουσιάζονται μειωμένες κατά 24.6%. [Πίνακας 2]

- Στον τομέα των υπηρεσιών, ο δείκτης κύκλου εργασιών το 2011 παρουσίασε αύξηση 6.8% στον τομέα των ξενοδοχείων και εστιατορίων (7.5% στον τομέα των ξενοδοχείων και 6.4% στον τομέα των εστιατορίων), αύξηση 0.4% στον τομέα της πληροφορικής, μείωση 7.4% στον τομέα των δραστηριοτήτων αρχιτεκτόνων και μηχανικών και αύξηση 7.8% στον τομέα των νομικών και λογιστικών δραστηριοτήτων σε σχέση με το 2010. [Πίνακας 2]
  - Σύμφωνα με στοιχεία από το Τμήμα Κτηματολογίου και Χωρομετρίας, την περίοδο Ιανουαρίου-Φεβρουαρίου του 2012 κατατέθηκαν 14.7% περισσότερα πωλητήρια έγγραφα ακινήτων και μεταβιβάστηκαν 1.8% λιγότερα ακίνητα σε σχέση με την αντίστοιχη περίοδο του 2011. [Πίνακας 2 & Διάγραμμα 11]
  - Σύμφωνα με στοιχεία από το Τμήμα Εφόρου Εταιρειών και
- Επίσημου Παραλήπτη, την περίοδο Ιανουαρίου-Φεβρουαρίου του 2012 έχουν ληφθεί αιτήσεις για 3,054 νέες εταιρείες σε σχέση με 3,064 την αντίστοιχη περίοδο του 2011. [Πίνακας 2]
- Οι συνολικές εισαγωγές προϊόντων μειώθηκαν κατά 6.3% και οι συνολικές εξαγωγές προϊόντων μειώθηκαν κατά 2.3% τον Ιανουάριο του 2012 σε σχέση με τον αντίστοιχο μήνα του 2011. [Πίνακας 2]
  - Οι συνολικές εισαγωγές προϊόντων για εγχώρια κατανάλωση παρουσίασαν μείωση 5.1%, εξαιρουμένων των καυσίμων και λιπαντικών μείωση 10.8%, εξαιρουμένων των επιβατικών αυτοκινήτων μείωση 4.6% και εξαιρουμένων των αεροπλάνων μείωση 2%, το 2011 σε σχέση με το 2010. [Πίνακας 2]
  - Οι εισαγωγές ενδιάμεσων αγαθών μειώθηκαν κατά 3.3%, οι εισαγωγές καταναλωτικών αγαθών μειώθηκαν κατά 1.2% και οι εισαγωγές κεφαλαιουχικών



αγαθών μειώθηκαν κατά 17%, το 2011 σε σχέση με το 2010. Οι εισαγωγές μεταφορικού εξοπλισμού μειώθηκαν κατά 38.5% και οι εισαγωγές καυσίμων και λιπαντικών αυξήθηκαν κατά 19.6% το 2011 σε σχέση με το 2010. [Πίνακας 2]

- Οι εξαγωγές γεωργικών προϊόντων παρουσίασαν αύξηση 27.3% και οι εξαγωγές μεταλλευμάτων αύξηση 20.1% το 2011 σε σχέση με το 2010. Οι εξαγωγές βιομηχανικών προϊόντων γεωργικής, μεταλλευτικής και μεταποιητικής προέλευσης παρουσίασαν αύξηση 12.9%, 35.7% και 3.5%, αντίστοιχα το 2011 σε σχέση με το 2010. [Πίνακας 2]
- Στη γεωργία, η αξία των εξαγωγών πατατών παρουσίασε αύξηση 59.7% και η αξία των εξαγωγών εσπεριδοειδών μείωση 6.2%, κατά το 2011 σε σχέση με το 2010. Οι εξαγωγές πατατών σε τόνους παρουσίασαν αύξηση 100.1% και οι εξαγωγές εσπεριδοειδών σε τόνους μείωση 1.4%, κατά το 2011 σε σχέση με το 2010. [Πίνακας 2]

## Νομισματικά

### Πιστώσεις

- Οι πιστώσεις των Νομισματικών Χρηματοπιστωτικών Ιδρυμάτων (MFI's προς κατοίκους εσωτερικού) προς τον ιδιωτικό τομέα, οι καταναλωτικές πιστώσεις και οι πιστώσεις για οικιστικά δάνεια στα νοικοκυριά παρουσίασαν ετήσια εκατοστιαία μεταβολή της τάξης του 7.3%, 0.4% και 5%, αντίστοιχα κατά τον Ιανουάριο του 2012. [Πίνακας 2]

### Επιτόκια

- Τα δανειστικά επιτόκια για αγορά κατοικίας (με λήξη πάνω από 5 χρόνια) έχουν αυξηθεί από 4.91 σε 5.12, τα επιτόκια καταναλωτικών δανείων (με λήξη μέχρι 1 χρόνο) έχουν αυξηθεί από 7.81 σε 8.08 και τα επιτόκια των δανείων των μη χρηματοπιστωτικών οργανισμών (με λήξη πάνω από 5 χρόνια) έχουν αυξηθεί από 5.73 σε 6.28, αντίστοιχα κατά τον Ιανουάριο του 2012 σε σχέση με τον αντίστοιχο μήνα του 2011. [Πίνακας 1]
- Τα καταθετικά επιτόκια μέχρι 2 χρόνια έχουν αυξηθεί από 3.97 σε



4.17, τα επιτόκια μέχρι μιας μέρας αυξήθηκαν από 1.08 στο 1.11 και τα υπό προειδοποίηση μέχρι 3 μηνών μειώθηκαν από 2.43 σε 2.37 κατά τον Ιανουάριο του 2012 σε σχέση τον αντίστοιχο μήνα του 2011. Τα καταθετικά επιτόκια των μη χρηματοδοτικών εταιρειών μιας μέρας αυξήθηκαν από 0.48 σε 0.49 και τα μέχρι ενός έτους αυξήθηκαν από 3.39 σε 3.87, αντίστοιχα κατά τον Ιανουάριο του 2012 σε σχέση με τον αντίστοιχο μήνα του 2011. [Πίνακας 1]

### Ισοζύγιο Πληρωμών

- Κατά το 1<sup>ο</sup> εννεάμηνο του 2011, το έλλειμμα στο Ισοζύγιο Τρεχουσών Συναλλαγών (ΙΤΣ) ανήλθε στα €1.426,8εκ σε σχέση με €1.096,8εκ το αντίστοιχο εννεάμηνο του 2010. Το έλλειμμα το 1<sup>ο</sup> εννεάμηνο του 2011 ως ποσοστό του ετήσιου ΑΕΠ ανέρχεται στο 8%, από 6.3% το αντίστοιχο εννεάμηνο του 2010. Εξαιρουμένων των εισαγωγών για άμυνα και των αεροπλάνων ανέρχεται γύρω στο 7.7%, εξαιρουμένων των εισαγωγών πετρελαιοειδών ανέρχεται γύρω στο 2.3% και εξαιρουμένων των

εισαγωγών για άμυνα, των αεροπλάνων και πετρελαιοειδών μαζί ανέρχεται γύρω στο 2%. [Πίνακας 2]

- Κατά τον Ιανουάριο του 2012, το έλλειμμα στο εμπορικό ισοζύγιο ήταν €345εκ παρουσιάζοντας μείωση 7.3% σε σχέση με τον Ιανουάριο του 2011.

### Αγορά Εργασίας

- Με βάση στοιχεία των Κοινωνικών Ασφαλίσεων, κατά το 2011 ο μέσος αριθμός των αλλοδαπών απασχολούμενων στην Κύπρο ήταν 62,085 άτομα και μέσος αριθμός των κοινοτικών απασχολούμενων ήταν 61,003 άτομα (συνολικά 123,088 άτομα). Το 2010, ο μέσος αριθμός των αλλοδαπών απασχολούμενων στην Κύπρο ήταν 61,340 άτομα και ο μέσος αριθμός των κοινοτικών απασχολούμενων ήταν 54,905 άτομα (συνολικά 116,244 άτομα).
- Ο αριθμός των εγγεγραμμένων άνεργων αυξήθηκε σε 37,874 ή 32,827 (στοιχεία εποχικά



- διορθωμένα) άτομα το Φεβρουάριο του 2012 από 29,806 ή 25,834 (στοιχεία εποχικά διορθωμένα) άτομα, αντίστοιχα το Φεβρουάριο του 2011. [Πίνακας 2]
- Ο αριθμός των κενοθήσεων θέσεων μειώθηκε σε 4,329 θέσεις το Φεβρουάριο του 2012 από 4,895 θέσεις τον αντίστοιχο μήνα του 2011. [Πίνακας 2]
  - Σύμφωνα με εκτίμηση της Eurostat, το μηνιαίο ποσοστό ανεργίας τον Ιανουάριο του 2012 (στοιχεία εποχικά διορθωμένα) ανήλθε στο 9.6% σε σχέση με 6.3% τον αντίστοιχο μήνα του 2011. Στην Ευρωπαϊκή Ένωση και στην Ευρωζώνη, το μηνιαίο ποσοστό ανεργίας τον Ιανουάριο του 2012 ανήλθε στο 10.1% και 10.7%, αντίστοιχα. [Πίνακας 2]
  - Με βάση τα αποτελέσματα της Έρευνας Εργατικού Δυναμικού (LFS), το 2011 κατά μέσο όρο το ποσοστό απασχόλησης των ατόμων 15-64 ετών ήταν 68.1% σε σχέση με 69.7% το 2010. Το ποσοστό ανεργίας το 2011 ανήλθε στο 7.7% (7.8% για άντρες και 7.6% για γυναίκες) του εργατικού δυναμικού σημειώνοντας αύξηση από το 2010 που ήταν 6.2% (6% για άντρες και 6.4% για γυναίκες). Το ποσοστό ανεργίας για τους νέους 15-24 ετών το 2011 ήταν 22.4% σε σύγκριση με 16.7% το 2010. Το ποσοστό μακροχρόνιας ανεργίας το 2011 ήταν 1.6% από 1.3% το 2010. [Πίνακας 2]
  - Το 3<sup>ο</sup> τρίμηνο του 2011, ο μέσος ρυθμός αύξησης των μέσων μηνιαίων απολαβών των υπαλλήλων ανήλθε στο 2.6% σε σχέση με 3.1% το αντίστοιχο τρίμηνο του 2010. Για το 1<sup>ο</sup> εννεάμηνο του 2011 παρουσίασε αύξηση 2.6% σε σχέση με 2.4% το αντίστοιχο εννεάμηνο του 2010. [Πίνακας 2]
- ### Πληθωρισμός
- Ο Δείκτης Τιμών Καταναλωτή (ΔΤΚ) το Φεβρουάριο του 2012 αυξήθηκε κατά 3.1% σε σύγκριση με 3.1% τον Ιανουάριο του 2012 και 2.8% το Φεβρουάριο του 2011. Προς τα πάνω ήταν η επίδραση των τιμών των πετρελαιοειδών,



ορισμένων φρέσκων λαχανικών, του ηλεκτρικού ρεύματος και των αεροπορικών ναύλων. Προς τα κάτω ήταν η επίδραση των τιμών ορισμένων φρέσκων φρούτων. Για το 2012 συνολικά παρουσίασε αύξηση 3.1%. [Πίνακας 2]

- Ο ρυθμός πληθωρισμού (Εν. Δ.Τ.Κ.) ανήλθε στο 3.1% το Φεβρουάριο του 2012 όπως και τον Ιανουάριο του 2012 και το Φεβρουάριο του 2011. Για το 2012 συνολικά παρουσίασε αύξηση 3.1%. [Πίνακας 2]
- Στα έσοδα, θετικά συνέβαλαν τα έσοδα από το φόρο εισοδήματος, από τους εισαγωγικούς δασμούς, από τους φόρους κατανάλωσης, όπως επίσης και οι συνεισφορές στο Ταμείο Κοινωνικών Ασφαλίσεων (ΤΚΑ).
- Στις δαπάνες, μικρή μείωση παρουσίασαν οι δαπάνες για μισθούς και ημερομίσθια και μικρή αύξηση οι δαπάνες καταναλωτικής φύσης.

### Δημόσια Οικονομικά

- Κατά τον Ιανουάριο του 2012, το δημοσιονομικό ισοζύγιο (σε χρηματική βάση) παρουσίασε πλεόνασμα της τάξης των €9,1εκ (0.05% του ΑΕΠ) σε σχέση με έλλειμμα €1,4εκ (0.01% του ΑΕΠ) τον αντίστοιχο μήνα του 2011.
- Τα δημόσια έσοδα και χορηγίες μειώθηκαν κατά 0.7% και οι δημόσιες δαπάνες μειώθηκαν κατά 2.6%, τον Ιανουάριο του 2012 έναντι του αντίστοιχου μήνα του 2011.

### Χρηματοδότηση

Κατά το 4<sup>ο</sup> τρίμηνο του 2011, οι εκδόσεις χρέους αφορούσαν βραχυπρόθεσμο χρέος. Τον Οκτώβριο του 2011 εκδόθηκαν 6-μηνιαία Ευρωπαϊκά Εμπορικά Χρεόγραφα (ECP) ονομαστικής αξίας €400εκ με απόδοση 4.705% όπως και Γραμμάτια Δημοσίου 13 εβδομάδων ύψους €245εκ με απόδοση 4.60%. Έχουν εκδοθεί επίσης ECP και σε ξένο νόμισμα. Πιο συγκεκριμένα, η Κυπριακή Δημοκρατία δανείστηκε 65εκ δολάρια ΗΠΑ τρίμηνης διάρκειας με απόδοση 4.56% και 20εκ



ελβετικά φράγκα για 1 μήνα με απόδοση 2.01%.

- Κατά το 4<sup>ο</sup> τρίμηνο του 2011, οι αποπληρωμές χρέους ανήλθαν στα €486εκ, εκ των οποίων τα €295εκ αντιστοιχούσαν σε αποπληρωμή χρεογράφων ECP και τα υπόλοιπα αποπληρωμές Γραμματίων Δημοσίου και δανείων εξωτερικού.

(Πηγή: Τριμηνιαίο Δελτίο Χρέους, Νο 4: 4<sup>ο</sup> Τρίμηνο 2011, Γραφείο Διαχείρισης Δημοσίου Χρέους, Υπ. Οικονομικών)

### Τραπεζικός Τομέας

- Στις 21/2/2012 η Τράπεζα Κύπρου και στις 28/2/2012 η Marfin Λαϊκή Τράπεζα και η Ελληνική Τράπεζα παρουσίασαν τα προκαταρκτικά αποτελέσματα των ομίλων τους για το 2011.
- Ο Όμιλος της Τράπεζας Κύπρου κατά το 2011 παρουσίασε ζημιά μετά τη φορολογία που αντιστοιχεί στους μετόχους της τάξης των €1,011εκ. Εξαιρουμένου του κόστους της απομείωσης των

Ομολόγων του Ελληνικού Δημοσίου (ΟΕΔ) αξίας €1,323εκ, τα κέρδη του Ομίλου πριν τις προβλέψεις είναι €805εκ, πριν τη φορολογία είναι €378εκ και μετά τη φορολογία είναι €312εκ.

- Ο Όμιλος Marfin Λαϊκή Τράπεζα κατά το 2011 παρουσίασε ζημιά που αναλογεί στους μετόχους της τάξης των €2,514.4 και μετά την απομείωση υπεραξίας μείωση της τάξης των €3,334.9εκ. Εξαιρουμένου του κόστους της απομείωσης των Ομολόγων του Ελληνικού Δημοσίου (ΟΕΔ) αξίας €1,969εκ, τα κέρδη του Ομίλου πριν τις προβλέψεις είναι €388εκ.
- Ο Όμιλος της Ελληνικής Τράπεζας κατά το 2011 παρουσίασε κέρδη πριν τις προβλέψεις €56εκ, ζημιά πριν και μετά τη φορολογία της τάξης των €87εκ και €100εκ, αντίστοιχα και ζημιά που αναλογεί στους μετόχους της τάξης των €101εκ. Εξαιρουμένου του κόστους της απομείωσης των Ομολόγων του Ελληνικού Δημοσίου (ΟΕΔ) αξίας €77εκ, τα κέρδη του Ομίλου πριν τις προβλέψεις είναι €133εκ.



## Πίνακας 1

### Κύριοι Χρηματοοικονομικοί Δείκτες

Τύπος Ενδεικτικού (ECB)	2011													2012													2011 % αλλαγή												2012 % αλλαγή	
	31 Ιαν.	28 Φεβ.	31 Μαρ.	29 Απρ.	31 Μαη	30 Ιουν.	29 Ιουλ.	31 Αυγ.	30 Σεπ.	31 Οκτ.	30 Νοε.	30 Δεκ.	31 Ιαν.	29 Φεβ.	1/12	2/1	3/2	4/3	5/4	6/5	7/6	8/7	9/8	10/9	11/10	12/11	1/12	2/1												
	31 Ιαν.	28 Φεβ.	31 Μαρ.	29 Απρ.	31 Μαη	30 Ιουν.	29 Ιουλ.	31 Αυγ.	30 Σεπ.	31 Οκτ.	30 Νοε.	30 Δεκ.	31 Ιαν.	29 Φεβ.	1/12	2/1	3/2	4/3	5/4	6/5	7/6	8/7	9/8	10/9	11/10	12/11	1/12	2/1												
€ / €	1.71	1.71	1.71	1.71	1.71	1.71	1.71	1.71	1.71	1.71	1.71	1.71	1.71	1.71	-	-	-	-	-	-	-	-	-	-	-	-	-	-												
\$ / €	2.34	2.36	2.43	2.54	2.46	2.47	2.44	2.47	2.31	2.39	2.29	2.21	2.25	2.30	3.6	1.0	2.7	4.6	-3.2	0.5	-1.3	1.3	-6.6	3.7	-4.2	-3.6	1.8	2.0												
GBP / CYP	1.47	1.46	1.51	1.52	1.49	1.54	1.49	1.51	1.48	1.49	1.46	1.43	1.43	1.44	0.0	-0.9	3.6	0.9	-2.2	3.5	-3.1	1.2	-2.1	0.7	-2.0	-2.4	0.0	1.1												
¥ / €	192.20	193.52	200.95	206.18	200.28	198.62	188.95	188.89	177.34	186.61	177.69	171.20	171.94	194.39	3.5	0.7	3.8	2.6	-2.9	-0.8	-4.9	0.0	-6.1	5.2	-4.8	-3.7	0.4	7.2												
Rouble Ρ / €	69.70	68.18	68.83	69.45	68.81	69.03	67.52	71.39	74.07	72.09	70.99	71.36	67.81	66.87	-0.1	-2.2	1.0	0.9	-0.9	0.3	-2.2	5.7	3.7	-2.7	-1.5	0.5	-5.0	-1.4												
\$ / €	1.37	1.38	1.42	1.49	1.44	1.45	1.43	1.45	1.35	1.40	1.34	1.29	1.32	1.34	3.6	1.0	2.7	4.6	-3.2	0.5	-1.3	1.3	-6.6	3.7	-4.2	-3.6	1.8	2.0												
£ / €	0.86	0.85	0.88	0.89	0.87	0.90	0.87	0.89	0.87	0.87	0.86	0.84	0.84	0.84	0.0	-0.9	3.6	0.9	-2.2	3.5	-3.1	1.2	-2.1	0.7	-2.0	-2.4	0.0	1.1												
¥ / €	112.49	113.26	117.61	120.67	117.22	116.25	110.59	110.55	103.79	109.22	104.00	100.20	100.63	107.92	3.5	0.7	3.8	2.6	-2.9	-0.8	-4.9	0.0	-6.1	5.2	-4.8	-3.7	0.4	7.2												
Rouble Ρ / €	40.80	39.90	40.285	40.6463	40.275	40.40	39.52	41.79	43.35	42.19	41.55	41.77	39.69	39.14	-0.1	-2.2	1.0	0.9	-0.9	0.3	-2.2	5.7	3.7	-2.7	-1.5	0.5	-5.0	-1.4												
<b>Επτόκια</b>	<b>2011</b>	<b>2012</b>												<b>2011 αλλαγή</b>												<b>2012 αλλαγή</b>														
<b>Καταθετικά (υπόλοιπα και νέες εγγραφές):</b>	<b>31 Ιαν.</b>	<b>28 Φεβ.</b>	<b>31 Μαρ.</b>	<b>29 Απρ.</b>	<b>31 Μαη</b>	<b>30 Ιουν.</b>	<b>29 Ιουλ.</b>	<b>31 Αυγ.</b>	<b>30 Σεπ.</b>	<b>31 Οκτ.</b>	<b>30 Νοε.</b>	<b>30 Δεκ.</b>	<b>31 Ιαν.</b>	<b>29 Φεβ.</b>	<b>1/12</b>	<b>2/1</b>	<b>3/2</b>	<b>4/3</b>	<b>5/4</b>	<b>6/5</b>	<b>7/6</b>	<b>8/7</b>	<b>9/8</b>	<b>10/9</b>	<b>11/10</b>	<b>12/11</b>	<b>1/12</b>	<b>2/1</b>												
Καταθέσεις νοικοκυριών (μιας μέρας)	1.08	1.09	1.09	1.08	1.12	1.11	1.12	1.13	1.11	1.10	1.14	1.10	1.11	-0.02	0.01	0.00	-0.01	0.04	-0.01	0.00	0.02	-0.02	0.00	0.04	-0.04	0.01	-0.01	0.02												
Καταθέσεις νοικοκυριών (υπό προεξόφληση: μέχρι 3 μήνες)	2.43	2.47	2.45	2.45	2.45	2.38	2.39	2.42	2.41	2.41	2.39	2.35	2.37	-0.01	0.03	-0.02	0.01	0.00	-0.07	0.01	0.02	-0.01	0.01	-0.03	-0.04	0.02	-0.01	0.02												
Καταθέσεις νοικοκυριών (υπό προεξόφληση: πάνω από 3 μήνες)	3.41	3.40	3.42	3.45	3.44	3.64	3.62	3.62	3.63	3.65	3.66	3.74	3.72	0.00	-0.01	0.02	0.03	-0.01	0.20	-0.02	0.00	0.00	0.03	0.01	0.08	-0.02	-0.01	0.02												
Καταθέσεις νοικοκυριών (προθεσμίας: μέχρι 2 χρόνια)	3.97	3.98	3.99	3.99	4.00	4.01	4.03	4.04	4.06	4.07	4.11	4.13	4.17	0.00	0.01	0.01	0.01	0.01	0.01	0.02	0.01	0.02	0.01	0.03	0.02	0.04	0.00	0.04												
Καταθέσεις μη-χρηματοδοτικών εταιρειών (μιας μέρας)	0.48	0.49	0.48	0.47	0.46	0.47	0.48	0.49	0.49	0.48	0.49	0.54	0.49	-0.02	0.01	-0.01	-0.01	0.00	0.01	0.01	0.01	0.01	0.00	-0.01	0.00	0.05	-0.05	-0.05												
Καταθέσεις μη-χρηματοδοτικών εταιρειών (προθεσμίας: μέχρι 2 έτη)	4.01	4.02	4.00	4.00	4.01	4.02	4.11	4.13	4.14	4.15	4.17	4.25	4.28	0.03	0.00	-0.02	0.00	0.01	0.01	0.09	0.03	0.01	0.00	0.02	0.08	0.03	0.00	0.03												
Καταθέσεις μη-χρηματοδοτικών εταιρειών (προθεσμίας: μέχρι 1 έτος)	3.39	3.41	3.25	3.29	3.38	3.41	3.12	3.66	3.69	3.61	3.70	3.87	0.14	0.02	-0.16	0.04	0.08	0.03	-0.29	0.55	0.01	0.01	-0.08	0.09	0.17	-0.01	0.17													
<b>Δοικασικά (υπόλοιπα και νέες εγγραφές):</b>	<b>31 Ιαν.</b>	<b>28 Φεβ.</b>	<b>31 Μαρ.</b>	<b>29 Απρ.</b>	<b>31 Μαη</b>	<b>30 Ιουν.</b>	<b>29 Ιουλ.</b>	<b>31 Αυγ.</b>	<b>30 Σεπ.</b>	<b>31 Οκτ.</b>	<b>30 Νοε.</b>	<b>30 Δεκ.</b>	<b>31 Ιαν.</b>	<b>29 Φεβ.</b>	<b>1/12</b>	<b>2/1</b>	<b>3/2</b>	<b>4/3</b>	<b>5/4</b>	<b>6/5</b>	<b>7/6</b>	<b>8/7</b>	<b>9/8</b>	<b>10/9</b>	<b>11/10</b>	<b>12/11</b>	<b>1/12</b>	<b>2/1</b>												
σφραγισμένα (μέχρι 1 χρόνο)	6.31	6.33	6.34	6.47	6.43	6.65	6.83	6.77	6.89	6.92	6.90	6.79	6.41	-0.02	0.02	0.00	0.13	-0.03	0.21	0.19	-0.06	0.12	0.03	-0.01	-0.12	-0.38	-0.01	0.12												
σφραγισμένα (1 με 5 χρόνια)	7.28	7.11	7.12	7.14	7.24	7.37	7.53	7.43	7.10	7.34	7.39	7.22	6.12	0.08	-0.17	0.01	0.02	0.10	0.13	0.16	-0.10	-0.33	0.24	0.05	-0.17	-1.10	-0.01	0.12												
σφραγισμένα (πάνω από 5 χρόνια)	4.91	4.90	4.91	4.97	5.03	5.05	5.09	5.11	5.16	5.18	5.15	5.11	5.12	0.00	-0.01	0.01	0.05	0.07	0.01	0.05	0.02	0.05	0.02	-0.04	-0.04	0.01	-0.01	0.02												
καταναλωτικά δάνεια (μέχρι 1 χρόνο)	7.81	7.80	7.75	7.82	7.85	8.07	8.09	8.11	8.31	8.08	8.08	8.23	8.08	-0.01	-0.02	-0.04	0.06	0.04	0.22	0.02	0.02	0.19	-0.22	-0.01	0.16	-0.15	-0.01	0.16												
καταναλωτικά δάνεια (1 με 5 χρόνια)	7.55	7.50	7.46	7.45	7.50	7.57	7.64	7.62	7.48	7.46	7.46	7.35	0.09	-0.05	-0.04	0.00	0.04	0.07	0.00	0.07	-0.02	-0.13	-0.02	0.00	-0.11	-0.01	0.16	0.15												
καταναλωτικά δάνεια (πάνω από 5 χρόνια)	6.47	6.46	6.48	6.51	6.59	6.65	6.68	6.70	6.73	6.73	6.69	6.70	6.71	0.01	-0.01	0.01	0.04	0.08	0.05	0.04	0.02	0.03	0.00	-0.04	0.00	0.01	-0.01	0.02												
μη-χρηματοπιστωτικά δάνεια (πάνω από 5 χρόνια)	5.73	5.75	5.81	5.90	6.00	6.11	6.24	6.27	6.30	6.33	6.29	6.26	6.28	0.06	0.01	0.06	0.09	0.10	0.11	0.13	0.03	0.02	0.03	-0.04	-0.03	0.01	-0.01	0.02												
μη-χρηματοπιστωτικά δάνεια (1 με 5 χρόνια)	6.58	6.65	6.60	6.66	6.82	6.97	6.99	6.90	6.95	7.17	7.19	7.20	6.94	-0.04	0.07	-0.05	0.06	0.16	0.15	0.02	-0.09	0.05	0.22	0.02	0.01	-0.26	-0.01	0.26												
μη-χρηματοπιστωτικά δάνεια (κάτω από 1 χρόνο)	6.85	6.90	6.91	6.93	7.14	7.25	7.22	7.25	7.32	7.41	7.37	7.28	7.23	0.00	0.06	0.00	0.02	0.21	0.12	-0.03	0.03	0.07	0.09	-0.04	-0.09	-0.05	-0.01	0.02												
μη-χρηματοπιστωτικά δάνεια (bank overdraft)	6.67	6.70	6.72	6.75	6.92	7.08	7.14	7.12	7.20	7.24	7.23	7.19	7.17	0.00	0.03	0.03	0.02	0.17	0.16	0.05	-0.02	0.08	0.04	-0.02	-0.04	-0.01	-0.01	0.03												
μη-χρηματοπιστωτικά δάνεια (μέχρι 1 εκ. ευρώ)	6.69	6.48	6.73	6.60	6.75	7.10	7.00	7.00	7.04	7.13	7.52	7.39	7.21	0.05	-0.21	0.25	-0.13	0.15	0.35	-0.11	0.01	0.04	0.09	0.39	-0.13	-0.19	-0.01	0.19												
μη-χρηματοπιστωτικά δάνεια (πάνω από 1 εκ. ευρώ)	6.38	5.76	6.19	6.62	6.57	6.97	6.00	6.83	5.54	5.99	6.08	7.55	7.28	0.20	-0.62	0.43	0.43	-0.06	0.40	-0.97	0.83	-1.29	0.45	0.09	1.47	-0.27	-0.01	0.19												
<b>Άλλες χώρες</b>	<b>31 Ιαν.</b>	<b>28 Φεβ.</b>	<b>31 Μαρ.</b>	<b>29 Απρ.</b>	<b>31 Μαη</b>	<b>30 Ιουν.</b>	<b>29 Ιουλ.</b>	<b>31 Αυγ.</b>	<b>30 Σεπ.</b>	<b>31 Οκτ.</b>	<b>30 Νοε.</b>	<b>30 Δεκ.</b>	<b>31 Ιαν.</b>	<b>29 Φεβ.</b>	<b>1/12</b>	<b>2/1</b>	<b>3/2</b>	<b>4/3</b>	<b>5/4</b>	<b>6/5</b>	<b>7/6</b>	<b>8/7</b>	<b>9/8</b>	<b>10/9</b>	<b>11/10</b>	<b>12/11</b>	<b>1/12</b>	<b>2/1</b>												
US Gov 10 yr	3.38	3.42	3.45	3.29	3.05	3.16	2.81	2.22	1.93	2.13	2.06	1.88	1.80	1.98	0.10	0.04	0.03	-0.16	-0.24	0.11	-0.35	-0.59	-0.29	0.20	-0.07	-0.18	-0.08	0.18												
UK Gov 10 yr	3.65	3.69	3.69	3.47	3.31	3.38	2.87	2.62	2.42	2.44	2.33	1.98	1.97	2.14	0.26	0.04	0.00	-0.22	-0.16	0.07	-0.51	-0.25	-0.20	0.02	-0.11	-0.35	-0.01	0.17												
GER Gov 10 yr	3.17	3.17	3.37	3.24	3.03	3.01	2.54	2.25	1.89	2.00	2.28	1.83	1.79	1.82	0.21	0.00	0.20	-0.13	-0.21	-0.02	-0.47	-0.29	-0.36	0.11	0.28	-0.45	-0.04	0.03												
JAP Gov 10 yr	1.22	1.26	1.25	1.20	1.16	1.14	1.08	1.03	1.05	1.07	0.98	0.97	0.97	0.10	0.04	-0.01	-0.05	-0.04	-0.02	-0.06	-0.05	0.00	0.02	0.02	-0.09	-0.01	0.00	0.00												
US Gov 30 yr	4.58	4.49	4.51	4.40	4.22	4.38	4.14	3.59	2.93	3.15	3.06	2.89	2.94	3.09	0.24	-0.09	0.02	-0.11	-0.18	0.16	-0.24	-0.55	-0.66	0.22	-0.09	-0.17	0.05	0.15												
GER Gov 2 yr	1.39	1.53	1.80	1.80	1.62	1.60	1.16	0.72	0.56	0.51	0.35	0.14	0.16	0.19	0.53	0.14	0.27	0.00	-0.18	-0.02	-0.44	-0.44	-0.16	-0.05	-0.16	-0.21	0.02	0.03												
Fed Funds Effective	0.17	0.15	0.13	0.09	0.10	0.07	0.08	0.08	0.08	0.07	0.08	0.07	0.09	0.10	-0.02	-0.02	-0.02	-0.04	0.01	-0.03	0.01	0.00	0.00	-0.01	0.01	-0.01	0.02	0.01												
US 3m Bills	0.15	0.14	0.10	0.05	0.06	0.03	0.10	0.02	0.02	0.02	0.02	0.02	0.06	0.09	0.03	-0.01	-0.04	-0.05	0.01	-0.03	0.01	-0.08	0.00	0.00	0.00	0.00	0.04	0.03												
Euro Libor 3m	1.02	1.05	1.18	1.35	1.38	1.49	1.56	1.48	1.50	1.53	1.41	1.29	1.06	0.90	0.08	0.03	0.13	0.17	0.03	0.11	0.07	-0.08	0.02	0.03	-0.12	-0.12	-0.23	-0.16												
Euro Libor 6m	1.26	1.33	1.50	1.63	1.67	1.76	1.80	1.71	1.71	1.74	1.65	1.57	1.38	1.24	0.08	0.07	0.17	0.13	0.04	0																				



Πίνακας 1 (συνέχεια)

Χρηματιστηριακοί Δείκτες	2011												2012												2011 % αλλαγή		2012 % αλλαγή	
	31 Ιαν.	28 Φεβ.	31 Μαρ.	29 Απρ.	31 Μαη	30 Ιουν.	29 Ιουλ.	31 Αυγ.	30 Σεπ.	31 Οκτ.	30 Νοε.	30 Δεκ.	31 Ιαν.	29 Φεβ.	1/12	2/1	3/2	4/3	5/4	6/5	7/6	8/7	9/8	10/9	11/10	12/11	1/12	2/1
<b>Κύριος</b>																												
ΧΑΚ FTSE/Μed 100	6613.3	6300.3	6235.4	5791.0	5578.0	5468.9	5310.0	4386.6	4021.7	4235.5	3934.3	4002.3	4454.2	4186.1	2.1	-4.4	-1.3	-7.1	-3.7	-2.0	-2.9	-17.4	-8.3	5.3	-7.1	1.7	11.3	-6.0
Τράπεζες	1323.2	1212.3	1085.4	1036.1	899.1	859.6	666.7	489.7	494.1	410.3	266.6	310.6	411.1	313.7	12.5	-8.4	-10.5	-4.5	-13.2	-4.4	-22.4	-26.5	0.9	-17.0	-35.0	16.5	32.4	-23.7
<b>Διεθνή</b>																												
DOWJES Industrial	11891.9	12226.3	12319.7	12810.5	12519.7	12414.3	12143.2	11597.3	10997.7	11955.0	11950.2	12228.3	12631.5	12952.1	2.7	2.8	0.8	4.0	-2.3	-0.8	-2.2	-4.5	-5.2	8.7	0.0	2.3	3.3	2.5
NASDAQ Composite	2700.1	2782.3	2781.1	2873.5	2821.1	2773.5	2756.4	2568.0	2436.0	2694.4	2600.3	2610.0	2814.1	2966.9	1.8	3.0	0.0	3.3	-1.8	-1.7	-0.6	-6.8	-5.1	10.2	-3.1	0.4	7.8	5.4
S&P500	1286.1	1327.2	1325.8	1363.6	1339.7	1320.6	1292.3	1217.4	1141.4	1253.3	1235.7	1239.2	1312.5	1365.7	2.3	3.2	-0.1	2.8	-1.8	-1.4	-2.1	-5.8	-6.2	9.8	-1.4	1.9	4.2	4.0
FTSE100	5862.9	5994.0	5908.8	6069.9	5990.0	5945.7	5815.2	5394.5	5128.5	5544.2	5505.4	5572.3	5681.6	5871.5	-0.6	2.2	-1.4	2.7	-1.3	-0.7	-2.2	-7.2	-4.9	8.1	-0.7	1.2	2.0	3.3
CAC 40	4005.5	4110.4	3989.2	4106.9	4066.9	3982.2	3672.8	3256.8	2982.0	3242.8	3154.6	3159.8	3298.6	3452.5	5.3	2.6	-2.9	3.0	-2.4	-0.6	-7.8	-11.3	-8.4	8.7	-2.7	0.2	4.4	4.7
Xetra DAX	7077.5	7272.3	7041.3	7514.5	7293.7	7376.2	7158.8	5784.9	5502.0	6141.3	6088.8	5998.4	6468.9	6656.1	2.4	2.8	-3.2	6.7	-2.9	1.1	-2.9	-19.2	-4.9	11.6	-0.9	-3.1	9.5	6.1
NIKKEI	10237.9	10624.1	9755.1	9849.7	9693.7	9816.1	9833.0	8955.2	8700.3	8988.4	8434.6	8455.4	8802.5	9723.2	0.1	3.8	-8.2	1.0	-1.6	1.3	0.2	-8.9	-2.8	3.3	-6.2	0.2	4.1	10.5
<b>Commodities Indices</b>																												
Dow Jones AG Commodity Index spot	164.0	166.14	169.56	175.42	166.54	158.13	162.81	164.43	140.20	149.48	146.16	139.98	144.16	148.04	1.0	1.3	2.1	3.5	-5.1	-5.0	3.0	1.0	-14.7	6.6	-2.2	-4.2	3.0	2.7
S&P GSCI spot (Commodity Index)	655.3	690.85	725.62	758.79	707.26	668.85	686.08	674.69	591.00	647.96	658.02	645.81	660.68	702.50	3.7	5.4	5.0	4.6	-6.8	-5.4	2.6	-1.7	-12.4	9.6	1.6	-1.9	2.3	6.5
<b>Futures (Contracts)</b>																												
<b>Energy</b>																												
Oil Brent (NYMEX) \$	101.0	111.8	117.36	125.89	116.73	112.48	116.74	114.02	103.95	109.56	110.82	107.38	110.98	122.66	6.6	10.7	5.0	7.3	-7.3	-3.6	3.8	-2.3	-8.8	5.4	1.2	-3.1	3.4	10.5
Oil WTI (NYMEX) \$	92.2	97.0	106.72	113.93	102.70	95.42	95.70	88.81	79.20	93.19	99.79	98.83	98.48	107.07	0.9	5.2	10.1	6.8	-9.9	-7.1	0.3	-7.2	-10.8	17.7	7.1	-1.0	-0.4	8.7
<b>Precious Metals</b>																												
Gold (COMEX) \$ (100 Troy oz; \$/tray oz)	1394.1	1409.9	1439.30	1557.70	1536.30	1502.80	1629.10	1829.30	1624.20	1727.30	1745.50	1566.80	1739.10	1711.30	-5.4	5.7	2.1	8.2	-1.4	-2.2	8.4	12.3	-11.2	6.3	1.1	-10.2	11.0	-1.6
Silver (COMEX) \$ (5,000 Troy oz; Cents/tray oz)	2816.9	3381.0	3788.80	4859.10	3830.50	3482.10	4101.60	4171.50	3016.70	3435.40	3273.10	2789.30	3326.20	3461.70	-8.0	20.0	12.1	28.2	-21.2	-9.1	15.2	4.0	-27.9	14.3	-4.7	-14.8	19.2	4.1
Platinum (NYMEX) \$ (50 Troy oz; \$/tray oz)	1803.2	1813.2	1783.20	1868.80	1837.80	1726.10	1788.40	1860.00	1523.60	1614.30	1566.50	1494.90	1591.60	1697.20	2.7	0.6	-1.7	4.8	-1.7	-6.1	3.6	4.0	-18.1	6.0	-3.0	-10.3	13.3	6.6
Palladium (NYMEX) \$ (100 Troy oz; \$/tray oz)	820.1	798.5	767.90	792.15	779.85	759.90	827.70	788.80	614.55	651.15	610.90	655.75	686.35	707.05	2.9	-2.6	-3.8	3.2	-1.6	-2.6	8.9	-4.7	-22.1	6.0	-6.2	7.3	4.7	3.0
<b>Grain</b>																												
Wheat (CBT) \$ (5,000 bu min; cents/60lb bushel)	840.8	782.5	763.25	769.25	782.25	584.75	672.50	745.25	609.25	664.50	595.75	652.75	666.00	664.25	5.9	-6.9	-2.5	0.8	1.7	-25.2	15.0	10.8	-18.2	9.1	-10.3	9.6	2.0	-0.3
Soybeans (CBT) \$ (5,000 bu min; cents/60lb bushel)	1413.0	1357.3	1410.25	1392.75	1376.00	1306.25	1354.25	1449.00	1179.00	1207.50	1131.25	1198.50	1199.00	1313.50	1.4	-3.9	3.9	-1.2	-1.2	-5.1	3.7	7.0	-18.6	2.4	-6.3	5.9	0.0	9.5
Corn (CBT) \$ (5,000 bu min; cents/56lb bushel)	658.5	722.5	693.25	754.00	747.50	628.00	665.50	757.50	592.50	647.00	601.25	646.50	639.00	656.50	4.8	9.6	-4.0	8.8	-0.9	-15.9	5.8	13.8	-21.8	9.2	-7.1	7.5	-1.2	2.7

Πηγές: Financial Times, Χρηματιστήριο Αξιών Κύπρου, Ευρωπαϊκή Κεντρική Τράπεζα, Κεντρική Τράπεζα της Κύπρου.





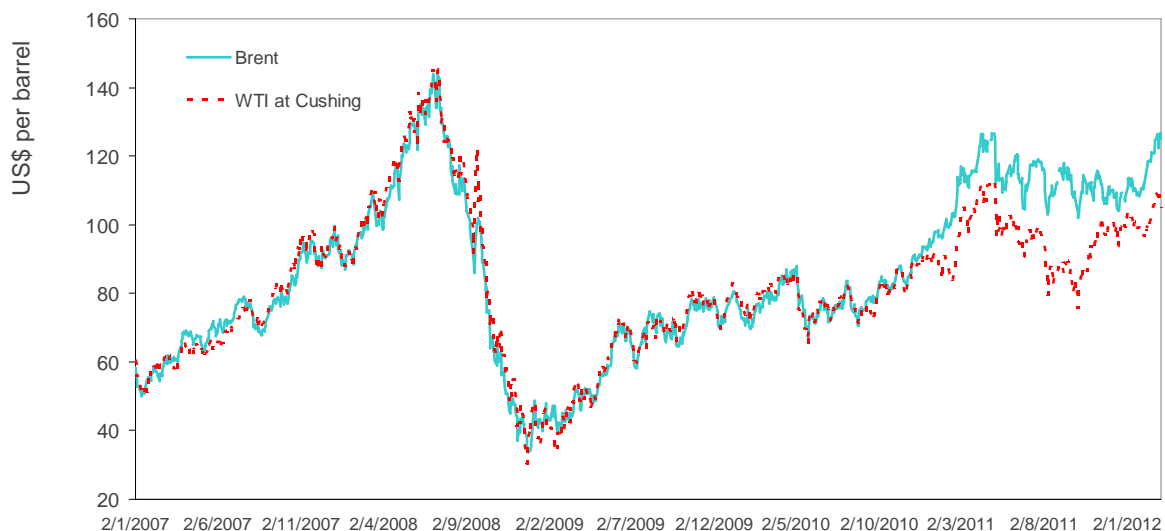
**Πίνακας 2**  
**Κύριοι Βραχυπρόθεσμοι Οικονομικοί Δείκτες**

	2008/2007		2010/2009												2010/2009		2011/2010												2012/2011						
	Ενολικά	Ενολικά	Ιαν.	Φεβ.	Μαρ.	Απρ.	Μάιος	Ιουν.	Ιουλ.	Αυγ.	Σεπ.	Οκτ.	Νοε.	Δεκ.	Ενολικά	Ενολικά	Ιαν.	Φεβ.	Μαρ.	Απρ.	Μάιος	Ιουν.	Ιουλ.	Αυγ.	Σεπ.	Οκτ.	Νοε.	Δεκ.	Ενολικά	Ιαν.	Φεβ.	Ενολικά			
<b>Τεμαίε</b>																																			
Εργαζόμενοι (€) (%)	-16.5	-14.9	489	-0.7	647	-57.6	-39.7	37.5	142.5	132.6	-16.0	5.9	-40.1	125.0	-12.7	2.1	165.1	41.4	151.6	125.3	-4.7	25.4	11.8	-23.2	-0.7	-0.4	1.6	59.7							
Εργαζόμενοι (ΜΤ) (%)	-21.7	-9.5	78.5	9.3	66.0	-64.8	-99.3	6.7	128.3	132.4	-19.3	5.2	-43.0	111.7	-26.9	-7.6	139.7	33.1	149.8	181.9	68.2	68.2	137.9	80.6	143.3		100.1								
Εργαζόμενοι (€) (%)	8.1	-21.2	-8.2	26.7	37.7	44.1	16.9	-	900.0	-	-	7.6	10.4	41.1	23.1	13.5	-14.7	-9.7	-4.7	34.4	-	69.0	0.0	-	-71.7	11.9	-20.8	-6.2							
Εργαζόμενοι (ΜΤ) (%)	-9.2	-18.6	-16.4	30.8	43.0	41.0	14.7	-	836.8	-	-	5.8	7.8	40.4	23.1	24.6	-9.2	-18.6	9.9	70.0	-	520.3	-	-	-70.1		-1.4								
<b>Βιομηχανία</b>																																			
Γενικός δείκτης Βιομηχανικής Παραγωγής (%)	2.6	-8.0	-4.0	-4.5	6.4	-2.4	0.3	-0.3	-4.4	6.0	2.1	-3.4	-0.7	-2.5	-8.8	-3.6	0.8	-5.6	-4.2	-0.6	-5.8	-13.1	-12.4	-11.1	-9.2	-10.9	-11.4	-7.4							
Μεταλλείο και Λατομεία (%)	7.8	-17.9	-6.7	-3.1	24.9	9.8	14.5	23.6	10.0	36.6	9.9	6.0	17.1	15.9	12.4	15.8	20.8	-7.0	-0.9	22.1	-5.7	-18.4	-13.0	-15.7	-23.4	-28.9	-25.6	-8.3							
Μεταποίηση (%)	3.2	-11.6	-7.9	-8.3	5.9	-6.7	-2.2	-1.0	6.1	0.5	-1.8	-5.5	-2.8	-3.1	-3.3	-6.8	-0.8	-0.7	-5.8	-1.7	-7.5	-13.3	-4.6	-9.3	-8.3	-11.7	-13.4	-7.9							
Παροχή Ηλεκτρικού ρεύματος φυσικοί όροι και νερού (%)	0.2	2.7	1.4	2.7	-2.7	6.3	4.1	-4.6	-3.7	13.3	11.9	-0.2	0.7	-4.6	2.1	1.9	3.7	6.2	1.4	-1.0	-2.6	-15.8	-29.9	-20.0	-13.1	-4.2	-3.2	-8.0							
<b>Καταναλωτές</b>																																			
Δείκτης Οικονομικής (I) (%)	-6.6	8.6	-10.8	12.9	26.1	-2.8	8.3	-3.2	-5.1	-7.3	-7.5	-5.6	-4.9	-7.3	-1.9	2.1	-14.0	22.4	-16.2	9.2	-12.1	-12.2	-10.8	9.6	-12.1	-18.0	23.6	-14.5							
Δείκτης Οικονομικής (II) (%)	2.1	-15.0	-17.9	22.6	24.0	4.3	6.1	-29.1	-18.5	-17.5	-24.0	16.3	-17.9	-17.7	-7.0	-26.9	-38.0	-15.9	-28.5	-31.1	-31.8	-22.5	-10.7	4.6	-23.6	-29.0	-1.3	-22.8							
Πωλησιών Τομέατος (%)	8.4	-25.8	-30.4	-18.8	9.7	-15.0	9.1	-4.7	-7.8	3.1	-6.4	-10.6	8.9	0.9	-7.2	7.3	-0.7	-13.3	-12.6	-0.3	-15.0	-19.3	-9.0	-16.3	-16.1	-30.2	25.6	-13.7		33.4	-37.7		-33.6		
Δείκτης Τιμών Βασικών Υλικών Οικονομικής (μέσος όρος δύο δεσπών) (%)	16.0	-11.8	3.1	2.5	4.8	10.5	10.2	9.4	8.6	7.5	6.6	7.6	7.1	8.4	7.2	10.1	10.6	11.2	8.5	9.1	9.0	8.2	7.6	7.3	7.7	8.4	7.5	8.7	5.8	5.8	5.8	5.8	5.8	5.8	5.8
Δείκτης Τιμών Καταναλωτικών Υλικών (%)	9.8	-3.5	0.7	1.6	1.5	3.8	3.4	3.0	2.8	3.0	2.8	2.9	3.3	3.8	2.7	3.8	4.2	4.1	3.6	4.0	4.4	4.8	4.2	4.1	4.5	4.1	3.6	4.1	2.8	2.4	2.6	2.6	2.6	2.6	2.6
Τριμηνιαίος Δείκτης Παραγωγής στις Καταναλωτές (%)	2.3	-10.6	-	-	-	-	-	-	-	-	-	-	-	-	-8.0	-	-	-	-	-	-	-	-	-	-	-	-	-8.8							
Μέτα πωλησιών άθροιστο στο Κτηματολόγιο (%)	-31.0	-44.3	24.5	26.2	36.6	11.9	23.7	14.7	-11.6	-13.7	-9.2	-1.2	-6.4	-8.7	5.2	-8.4	-14.5	-21.1	-19.7	-13.2	-31.8	-24.1	-4.9	-11.5	-20.9	-34.5	-6.6	-18.4	53.8	-19.3	14.7				
Μεταβιβάσεις Ανήκοντων στο Κτηματολόγιο - Ταμεία (%)	-34.6	-38.4	29.8	21.9	36.1	35.8	22.4	30.7	17.7	26.0	12.9	7.5	24.1	-2.5	19.7	-11.5	1.1	-2.6	-8.4	7.7	-9.2	-17.7	-11.1	-11.1	-16.1	-44.9	3.2	-10.4	9.1	9.0	-1.8				
<b>Ισχυρές Πωλησιές</b>																																			
Δείκτης Σειράς κύκλου εργασιών Ισχυρές πωλησιών (%)	8.3	-5.5	-5.2	-1.9	13.3	-4.4	0.3	2.0	4.6	6.1	5.7	2.5	6.1	5.1	2.9	6.4	6.7	-1.8	10.1	5.1	6.4	0.8	4.0	3.0	2.6	1.4	-2.9	3.2							
Δείκτης Σειράς κύκλου εργασιών Ισχυρές πωλησιών εκτός των καιμών αυτοκινήτων (%)	8.7	-4.0	-7.1	-4.9	12.6	-4.9	-2.0	0.5	2.6	4.3	3.8	0.9	4.4	3.3	1.0	3.9	4.0	-6.0	8.5	2.7	4.7	-1.0	2.0	1.7	0.8	-1.2	-3.9	1.1							
Δείκτης Σειράς κύκλου εργασιών Ισχυρές πωλησιών εκτός των καιμών αυτοκινήτων (%)	4.9	-2.8	-6.4	-4.5	11.4	-6.7	-0.4	1.1	1.7	1.5	0.1	-1.7	4.2	3.9	0.4	2.0	2.2	-6.8	5.9	0.3	0.8	-3.4	0.8	0.8	-0.5	-2.8	-6.5	-0.9							
Δείκτης Σειράς κύκλου εργασιών Ισχυρές πωλησιών εκτός των καιμών αυτοκινήτων (%)	5.4	-3.5	-6.5	-5.9	13.5	-7.2	-0.7	1.5	2.0	1.4	-0.3	-1.4	5.1	4.6	0.6	2.6	3.3	-7.5	7.1	-0.1	1.3	-3.6	0.8	1.6	0.5	-3.4	-6.6	-0.9							
Δείκτης Σειράς εμπορευμάτων, μηχανολογικών εξοπλισμών και μεταλλευμάτων (%)	-2.4	-24.4	-19.7	-5.9	1.6	-4.6	-10.7	-3.9	18.0	4.5	-1.4	4.8	13.2	-1.1	-1.1	8.9	-2.9	-0.9	-19.9	7.7	-13.5	-17.0	-14.2	-14.8			-6.7								
Δείκτης Σειράς στην Κύπρο μέσω πιστωτικών καρτών (%)	15.8	-2.7	-12.6	12.4	23.6	-1.8	5.0	4.3	8.9	7.7	7.1	13.6	8.3	12.8	7.1	14.4	18.1	-9.1	16.3	9.9	15.5	5.6	9.1	16.1	15.2	19.3	12.3	11.2	25.7	-2.7	11.5				
Δείκτης Σειράς στην Κύπρο μέσω πιστωτικών καρτών (%)	-2.7	-16.1	-0.4	3.4	9.1	0.2	4.0	2.4	5.9	9.2	-0.8	6.2	7.9	0.7	4.2	9.4	12.3	5.3	15.6	12.1	8.1	11.1	9.0	6.1	6.2	2.8	11.5	8.9	8.1	5.5	6.8				
<b>Υπηρεσίες</b>																																			
Δείκτης Σειράς κύκλου εργασιών Υπηρεσιών και αποστολών (%)	1.7	-3.6	-	-	2.7	-	-	3.2	-	-	7.0	-	-	8.8	5.6	-	4.8	-	-	9.8	-	7.4	-	4.0	-	-	6.8								
Δείκτης Σειράς κύκλου εργασιών πληροφορικής και άλλων αναορών δραστηριότητας (%)	9.6	-10.3	-	-	-2.0	-	-	11.3	-	-	18.4	-	-	33.0	15.6	-	4.0	-	-	10.8	-	-4.8	-	5.2	-	-	8.4								
Δείκτης Σειράς κύκλου εργασιών δραστηριότητας αεροπλανών, μηχανολογικών, τεχνικών δομημάτων και αναλώσιμων (%)	-0.2	-4.8	-	-	0.3	-	-	-0.1	-	-	-3.4	-	-	3.9	0.3	-	-10.9	-	-	-7.4	-	-11.6	-	0.9	-	-	-7.4								
Δείκτης Σειράς κύκλου εργασιών νομικών και λογιστικών δραστηριότητας (%)	20.1	3.1	-	-	3.2	-	-	4.6	-	-	8.3	-	-	2.1	4.4	-	11.2	-	-	12.6	-	5.3	-	2.8	-	-	7.8								
<b>Τουρισμός</b>																																			
Αρβός (%)	-0.5	-10.9	-2.4	-2.4	14.8	-23.0	4.7	5.5	0.7	4.3	4.7	4.9	3.3	-7.6	1.5	-3.3	12.7	-4.7	43.0	3.7	9.3	17.3	10.2	5.2	7.5	0.3	6.8	10.1	7.1	-11.0					
Ημερήσιο Βασικό	-0.7	-14.0	-10.2	-4.5	5.7	-25.8	-2.4	3.0	8.8	-5.0	-6.2	-6.7	-16.2	-26.1	-6.8	-14.0	-11.7	-20.1	28.1	-5.8	-1.8	9.8	4.9	-1.7	5.1	14.7	7.1	2.5	4.9	-5.7	-1.4				
Ελλάδα	3.5	-0.9	8.4	11.6	22.5	-25.5	-0.1	13.3	-4.9	-13.9	-1.8	-1.8	-4.7	-13.5	-3.2	-2.5	8.3	12.2	33.9	14.2	3.4	11.8	25.8	0.8	-8.1	-2.7	3.4	8.7	8.1	-9.6					
Γερμανία	-4.1	-6.7	-8.1	-17.4	20.1	-13.5	12.6	-1.3	0.2	8.5	22.3	23.2	10.6	-25.2	6.1	1.1	95.6	13.9	30.8	-5.1	16.4	7.7	4.5	-5.5	11.3	12.1	53.2	13.4	47.9	4.6					
Ρωσία	26.7	-17.8	6.8	23.2	10.8	30.8	42.5	53.5	47.2	81.1	60.8	60.2	26.4	1.1	50.5	29.9	33.4	69.4	74.0	47.4	53.4	61.9	36.3	49.9	45.8	5.5	53.1	49.2	-11.0	10.2					
Εσοδή από τον τουρισμό (%)	-3.0	-16.7	-4.9	-6.4	14.3	-17.1	-4.2	11.4	-0.6	2.7	10.1	12.3	2.3	-4.2	3.8	0.4	8.8	1.3	53.5	13.6	12.6	18.8	10.7	6.9	7.5	1.9	12.9	0.7							
Κατά κεφαλή Σειρά (%)	-1.9	-6.5	-2.6	-4.1	-0.4	7.6	-1.6	-1.6	-1.6	-1.6	-1.6	-1.6	-1.6	-1.6	2.3	3.8	-1.5	6.3	7.3	9.5	3.1	1.2	0.0	1.6	0.0	3.5	4.6	2.5	6.0						
Αρβός εφάπαξ στον Αερολιμένα Λάρνακας (%)	4.1	-6.0	5.1	1.8	17.3	-18.8	6.7	5.4	4.6	7.0	5.9	6.4	6.2	-0.9	3.9	2.6	1.3	-11.0	29.8	0.0	4.5	5.6	1.0	0.6	0.6	-10.2	-7.5	2.2	-7.6	-4.6	-6.1				
Αρβός εφάπαξ στον Αερολιμένα Παράου (%)	1.2	-10.8	-1.7	3.0	15.8	-21.0	3.1	5.5	-3.1	3.8	4.4	9.3	-10.6	-23.2	0.2	-5.3	2.0	-16.6	38.6	5.8	14.5	22.0	15.6	6.0	2.7	20.9	11.2								



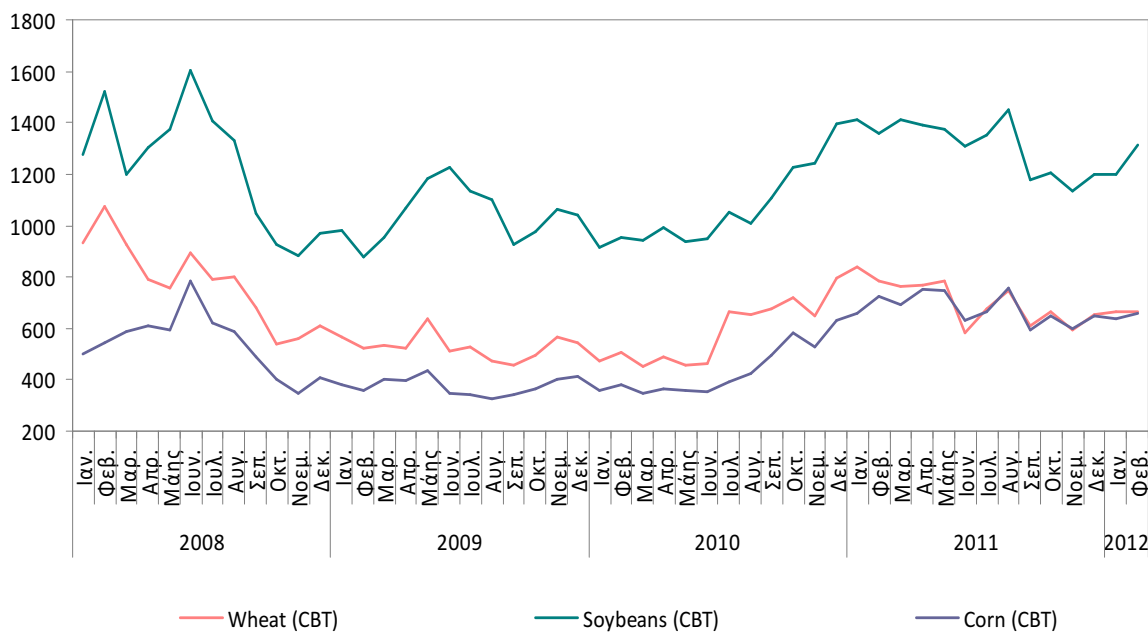


**Διάγραμμα 1α**  
 Ημερήσιες Τιμές Πετρελαίου Brent και WTI Crude



Πηγή: Energy Information Administration (EIA)

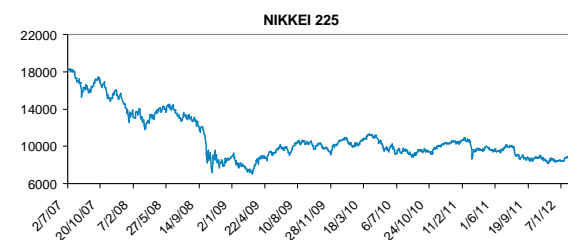
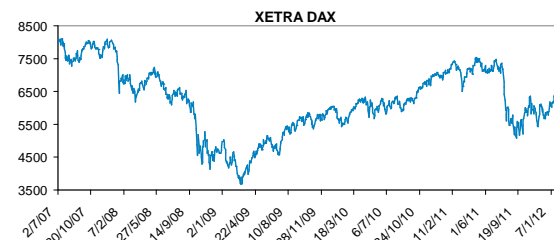
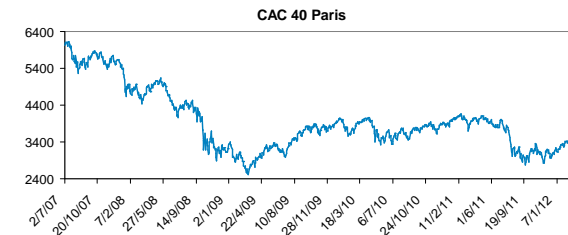
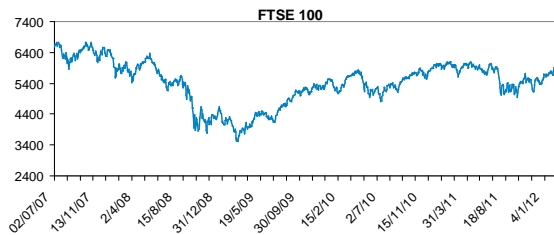
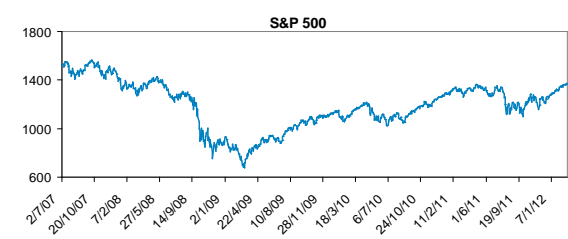
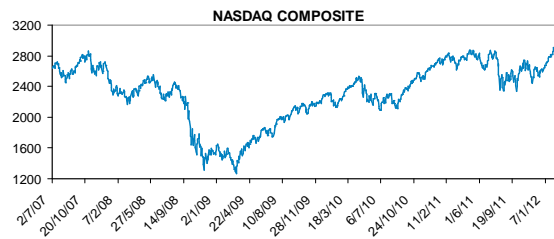
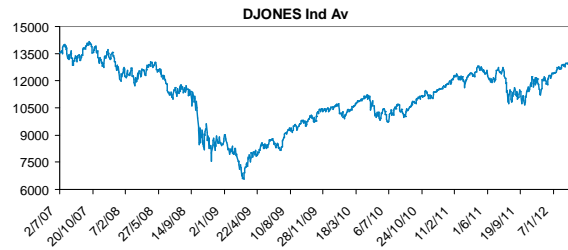
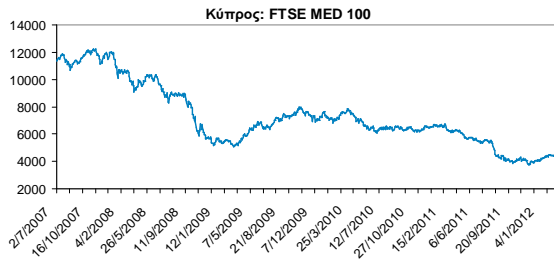
**Διάγραμμα 1β**  
 Μηνιαίες Τιμές Εμπορευμάτων



Πηγή: Chicago Board of Trade (CBT)



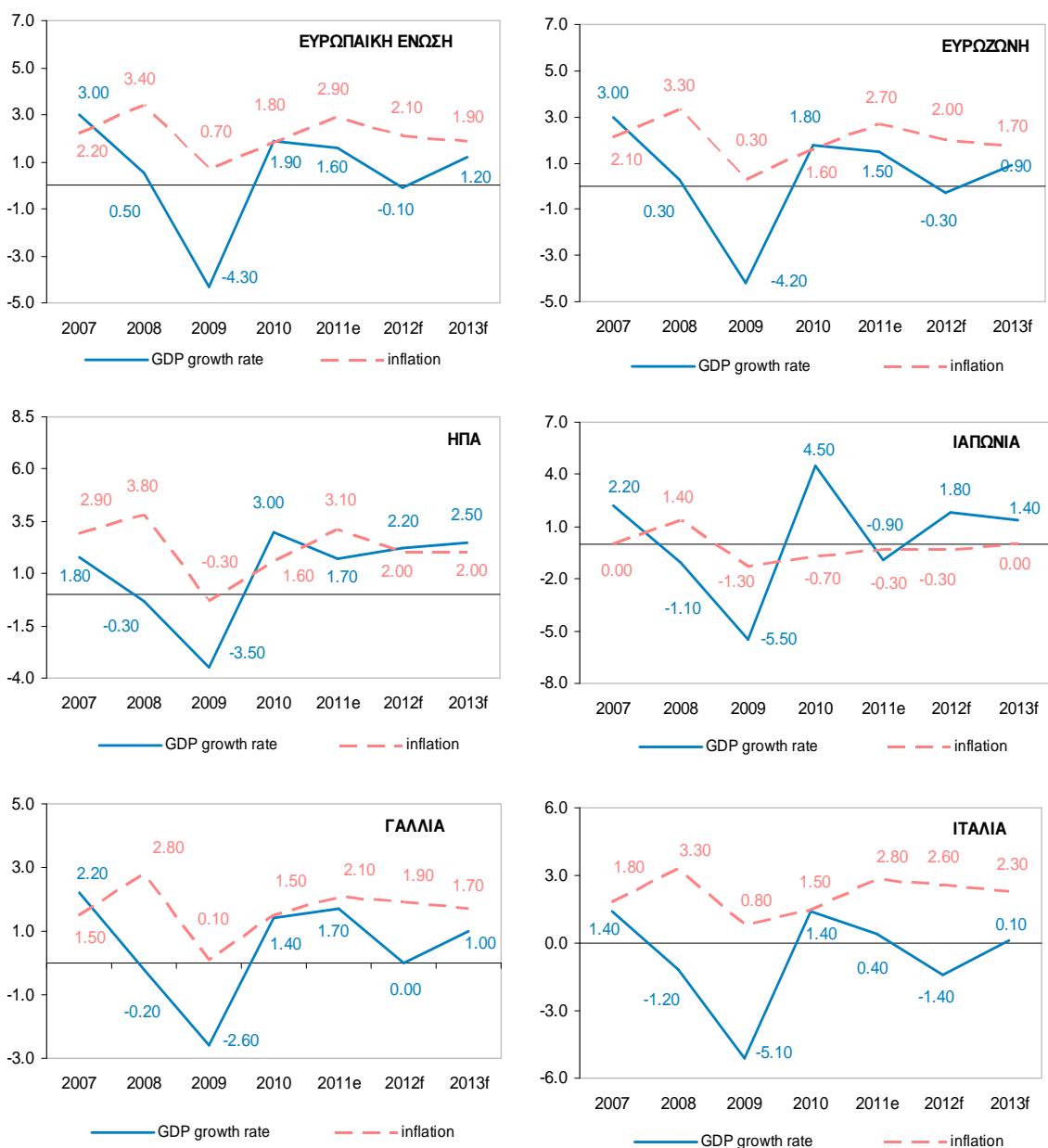
## Διάγραμμα 2 Χρηματιστηριακοί Δείκτες



Πηγή: Yahoo Finance



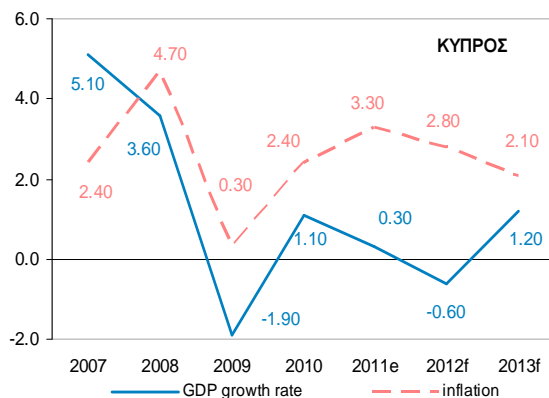
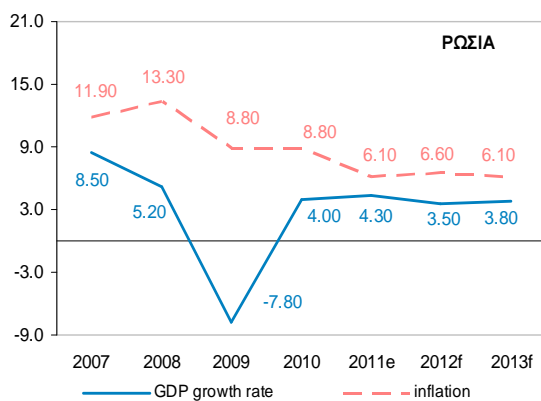
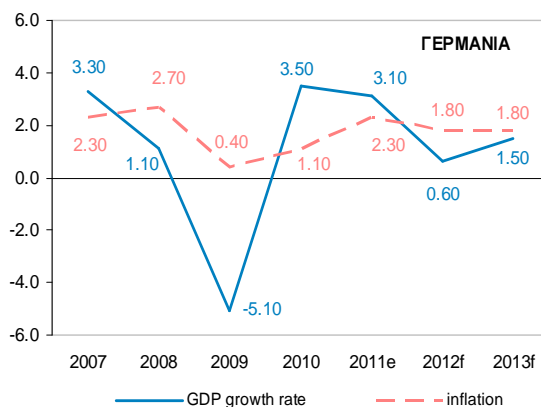
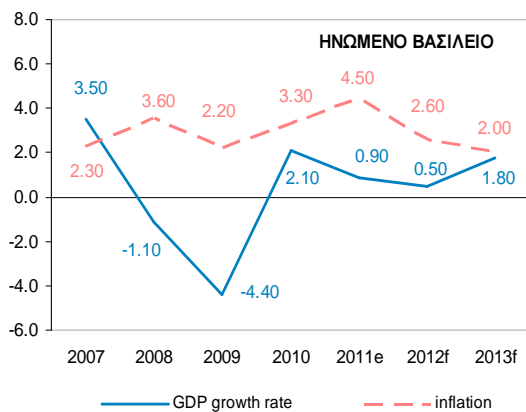
### Διάγραμμα 3 Consensus Economic Forecasts (Φεβρουάριος 2012) Προβλέψεις για τα έτη 2012 & 2013



Πηγή: Consensus Economic Inc



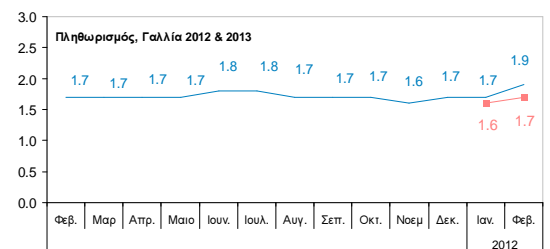
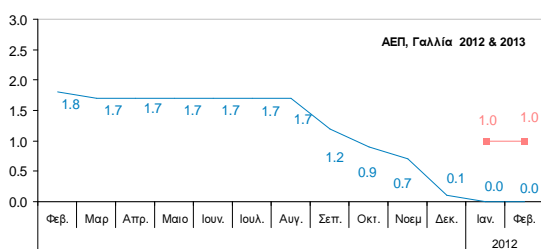
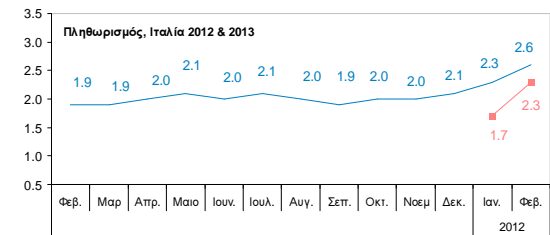
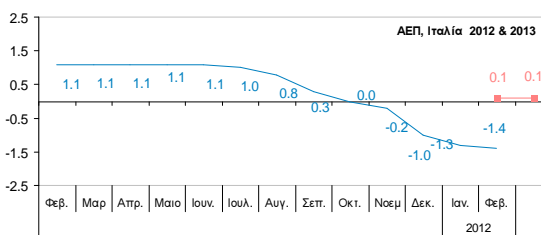
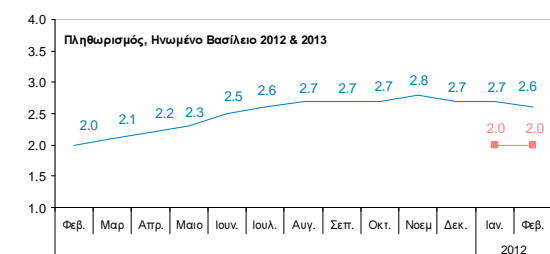
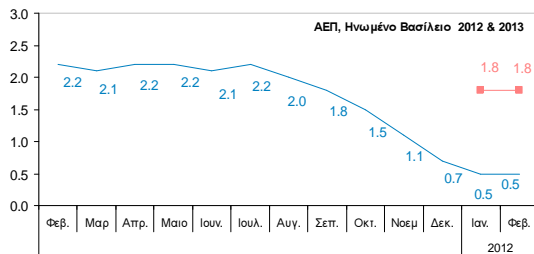
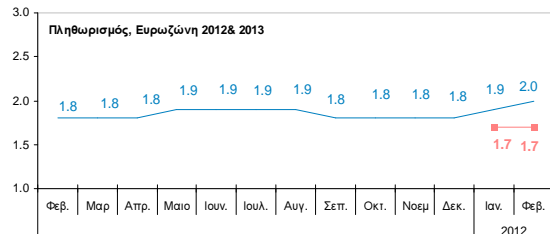
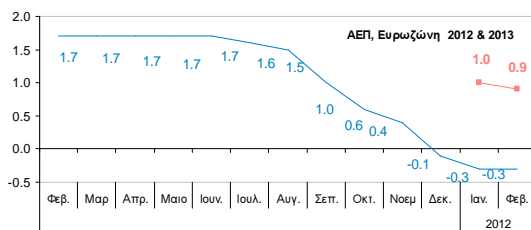
### Διάγραμμα 3 (συνέχεια)



Πηγή: Consensus Economic Inc



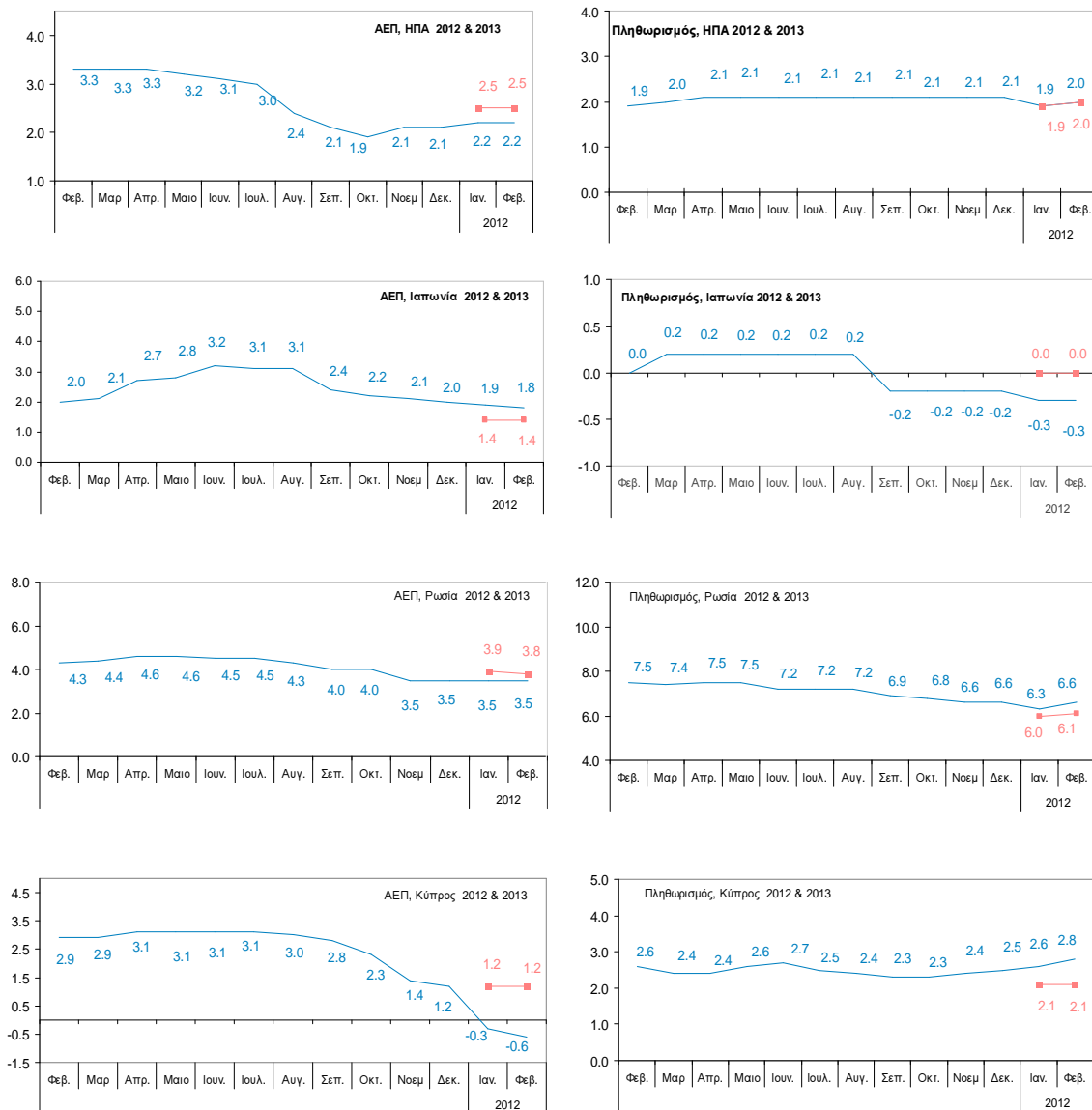
### Διάγραμμα 4 Consensus Economic Forecasts (Φεβρουάριος 2012) Αναθεώρηση Προβλέψεων για τα έτη 2012&2013 (μήνα ανά μήνα)



\*Η μπλε γραμμή είναι μηνιαία αναθεώρηση των προβλέψεων για το 2012 και η κόκκινη για το 2013  
Πηγή: Consensus Economic Inc



### Διάγραμμα 4 (συνέχεια)

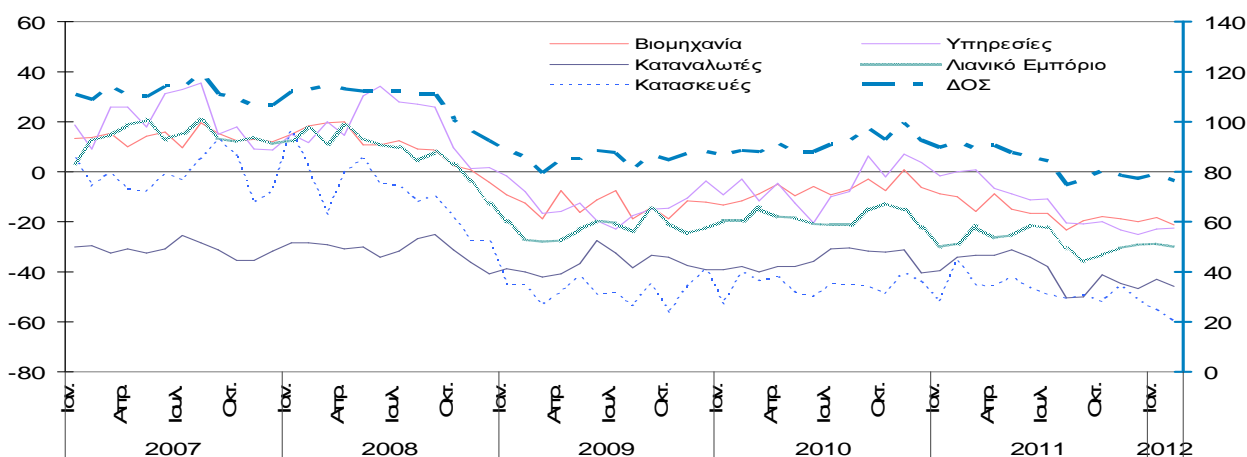


\*Η μπλε γραμμή είναι μηνιαία αναθεώρηση των προβλέψεων για το 2012 και η κόκκινη για το 2013  
Πηγή: Consensus Economic Inc



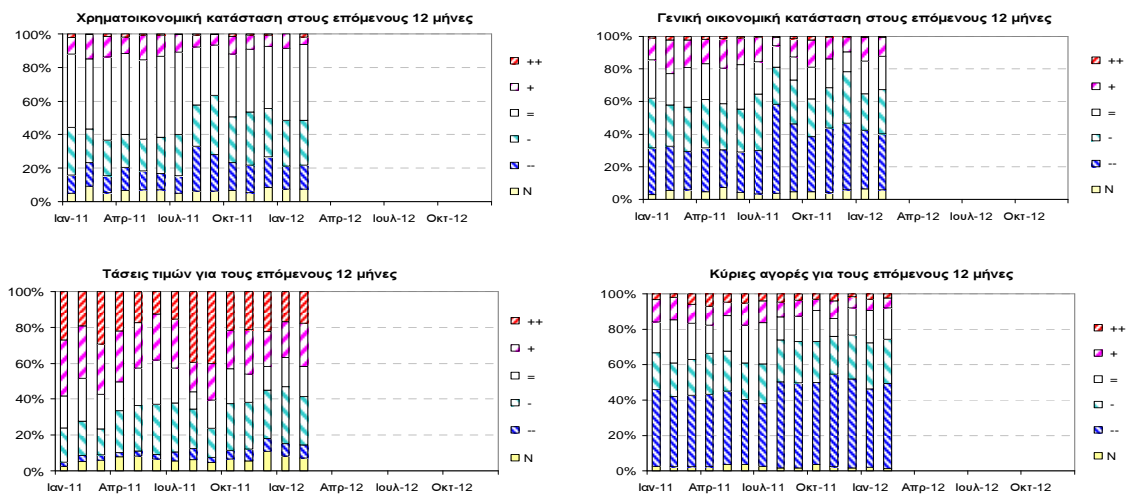


**Διάγραμμα 5**  
Έρευνες Οικονομικής Συγκυρίας - Δείκτες Εμπιστοσύνης



Πηγή: European Commission - DG ECFIN (Στοιχεία εποχικά διορθωμένα, NACE rev. 2 classification.)

**Διάγραμμα 6**  
Έρευνες Νοικοκυριών



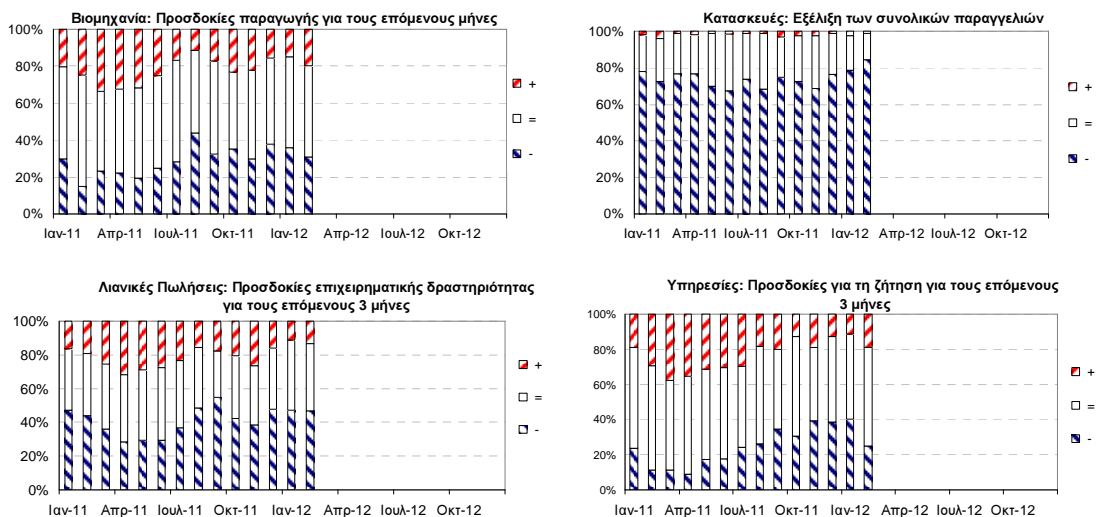
- % ποσοστό ατόμων που αναμένουν αύξηση με αύξων ρυθμό
- % ποσοστό ατόμων που αναμένουν αύξηση με τον ίδιο ρυθμό
- % ποσοστό ατόμων που αναμένουν σταθερότητα
- % ποσοστό ατόμων που αναμένουν μείωση με αύξων ρυθμό
- % ποσοστό ατόμων που αναμένουν μείωση με τον ίδιο ρυθμό
- % ποσοστό ατόμων που δεν απάντησαν



Πηγή: European Commission - DG ECFIN

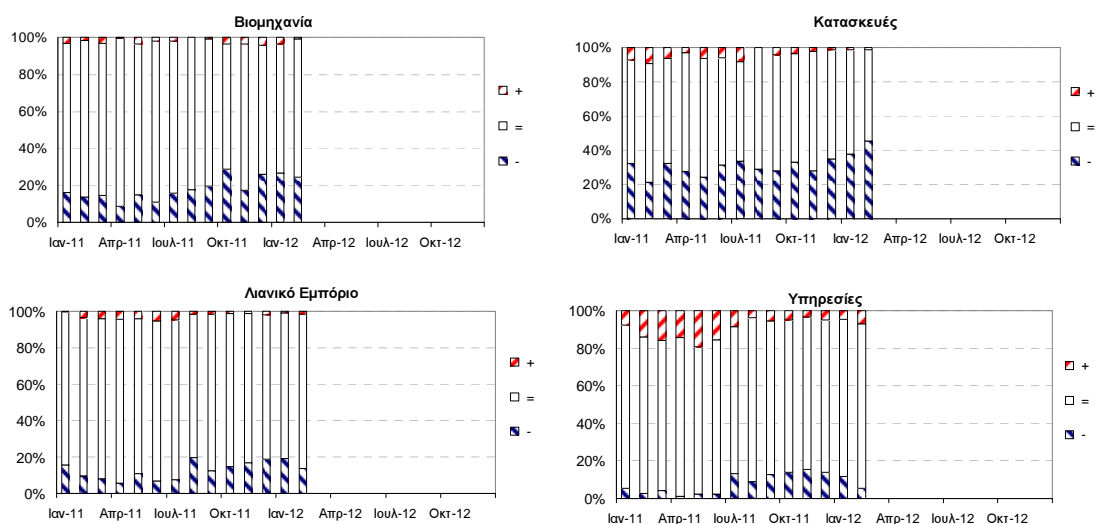


### Διάγραμμα 7 Επιχειρηματικές Προσδοκίες για τους επόμενους 3 μήνες



Πηγή: European Commission - DG ECFIN

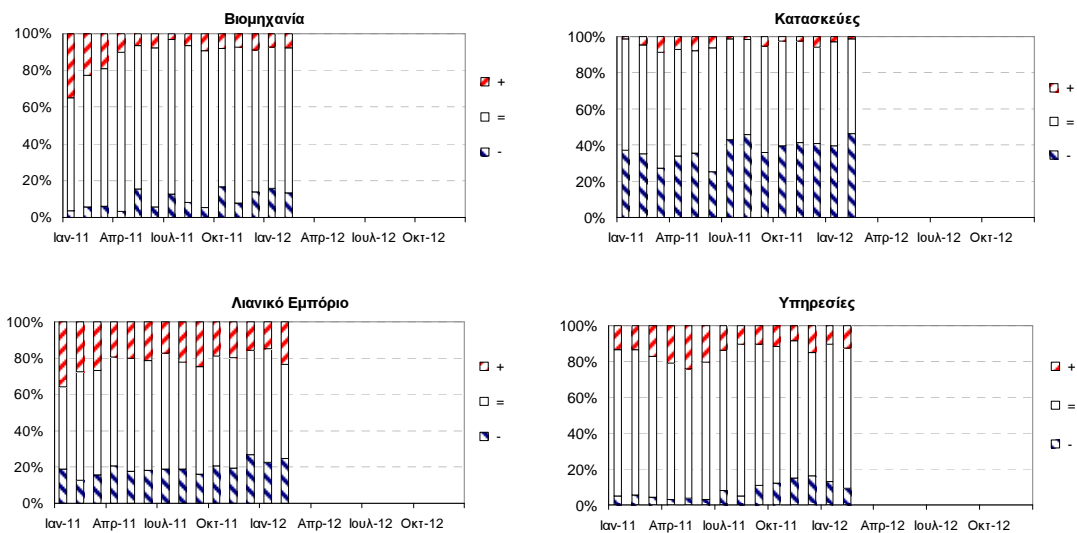
### Διάγραμμα 8 Προσδοκίες για την απασχόληση στους επόμενους 3 μήνες



Πηγή: European Commission - DG ECFIN



## Διάγραμμα 9 Προσδοκίες για τις τιμές στους επόμενους 3 μήνες



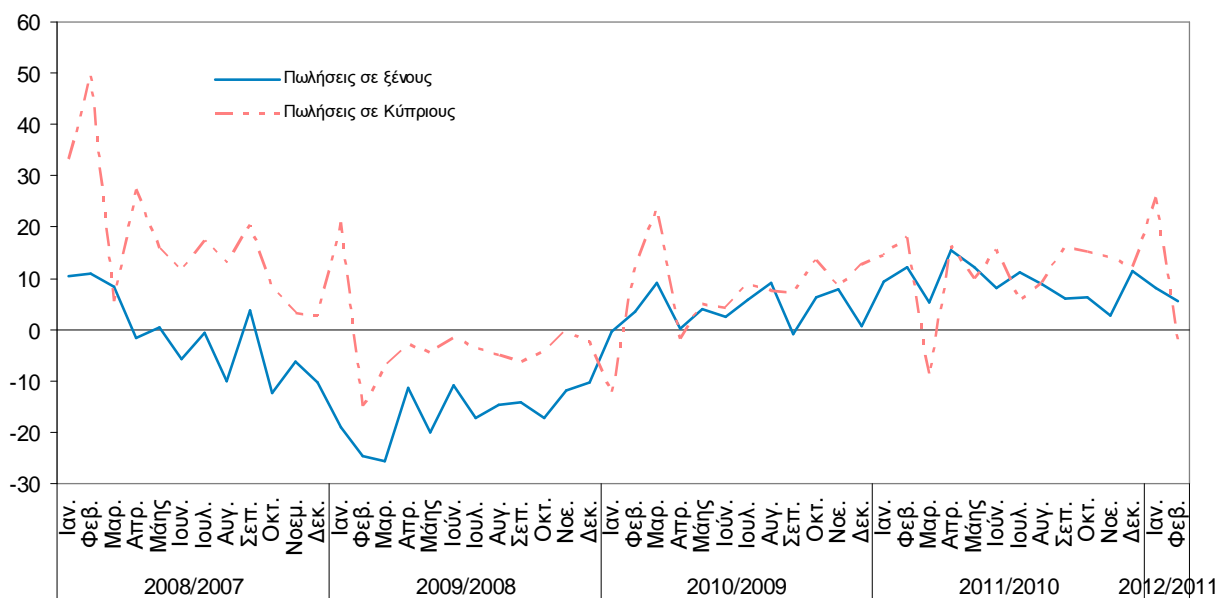
% ποσοστό ατόμων που αναμένουν αύξηση  
 % ποσοστό ατόμων που αναμένουν σταθερότητα  
 % ποσοστό ατόμων που αναμένουν μείωση



Πηγή: European Commission - DG ECFIN

**Διάγραμμα 10**

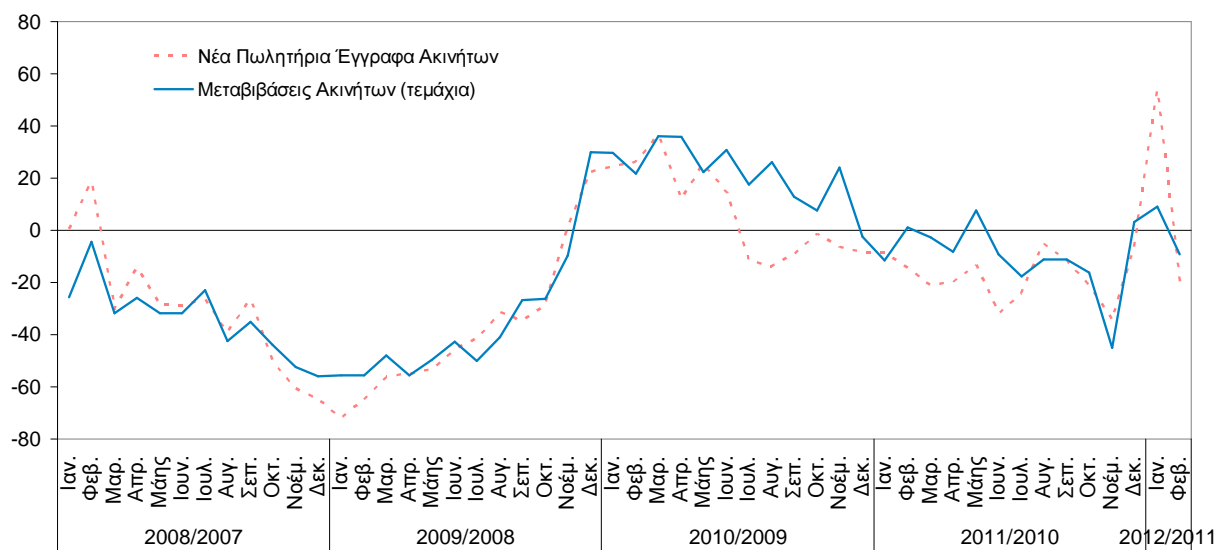
Πωλήσεις μέσω πιστωτικών καρτών στην Κύπρο (% αλλαγή)



Πηγή: JCC Payments Systems Ltd

**Διάγραμμα 11**

Πωλήσεις και Μεταβιβάσεις Ακινήτων (% αλλαγή)



Πηγή: Τμήμα Κτηματολογίου και Χωρομετρίας