

Μηνιαίο Δελτίο Οικονομικής Ανασκόπησης

Βραχυπρόθεσμοι Οικονομικοί και Χρηματοοικονομικοί Δείκτες

-31 Δεκεμβρίου 2011-



Διεύθυνση Οικονομικών Μελετών και Ε.Ε.
Email: mmatsi@mof.gov.cy Τηλ. 22601231



ΠΕΡΙΕΧΟΜΕΝΑ

Σύνοψη

Διεθνής Αγορά / Εξελίξεις

- Διεθνής Αγορά4
- Πετρέλαιο.....4
- Συναλλαγματικές Ισοτιμίες..... 4
- Επιτόκια4-5
- ΧΑΚ και Διεθνή Χρηματιστήρια.....5

Οικονομικές Προβλέψεις

- IMF/ Ευρωπαϊκή Επιτροπή.....6

Δείκτες Εμπιστοσύνης

- Έρευνες Οικονομικής Συγκυρίας6-7

Ρυθμός Ανάπτυξης / Νομισματικά / Ισοζύγιο Πληρωμών

- Ρυθμός Ανάπτυξης7-8
- Δευτερογενής Τομέας.....8
- Τριτογενής Τομέας 8-11
- Νομισματικά / Ισοζύγιο Πληρωμών.....11-12

Αγορά Εργασίας/ Πληθωρισμός

- Ανεργία / Κενοθήσες Θέσεις / Μισθοί.....12-13
- Πληθωρισμός (CPI / HICP).....13-14

Δημόσια Οικονομικά

- Συνολικά Έσοδα / Δαπάνες.....14
- Χρηματοδότηση.....14-15

Τραπεζικός Τομέας

Πίνακες

Πίνακας 1: Κύριοι Χρηματοοικονομικοί Δείκτες16-17

Πίνακας 2: Κύριοι Βραχυπρόθεσμοι Οικονομικοί Δείκτες18-19

Διαγράμματα

Διάγραμμα 1: Ημερήσιες Τιμές Πετρελαίου Brent , WTI Crude & Εμπορευμάτων..... 20

Διάγραμμα 2: Χρηματιστηριακοί Δείκτες21

Διαγράμματα 3-4 : Consensus Economic Forecasts.....22-25

Διαγράμματα 5-9 : Έρευνες Οικονομικής Συγκυρίας26-28

Διαγράμματα 10-11 : Πωλήσεις μέσω πιστωτικών καρτών & Πωλήσεις ακινήτων.....29



Σύνοψη

- Το διεθνές περιβάλλον παραμένει ιδιαίτερα δύσκολο. Το 3^ο τρίμηνο του 2011 ο ρυθμός ανάπτυξης (σε τριμηνιαία βάση) αυξήθηκε στην Ευρωπαϊκή Ένωση κατά 0.3%, στην Ευρωζώνη κατά 0.1%, στο Ηνωμένο Βασίλειο κατά 0.6%, στις ΗΠΑ κατά 0.5% και στην Ιαπωνία κατά 1.5% σε σχέση με το 2^ο τρίμηνο του 2011.
- Η αξία του ευρώ παρουσιάζει διακυμάνσεις και πτωτική τάση το τελευταίο χρονικό διάστημα. Η ισοτιμία δολαρίου/ευρώ στις 30/12/2011 ήταν 1.29 από 1.34 στις 30/11/2011.
- Η τιμή του πετρελαίου παρουσιάζει πτωτική τάση το τελευταίο χρονικό διάστημα. Στις 30/12/2011 η τιμή του πετρελαίου τύπου Brent ανήλθε στα \$108.09 το βαρέλι.
- Η Ευρωπαϊκή Κεντρική Τράπεζα στις 8/12/2011 προχώρησε σε μείωση των βασικών της επιτοκίων κατά 25 μονάδες βάσης. Το βασικό επιτόκιο ανέρχεται σήμερα στο 1%.
- Η ανάπτυξη στην Κύπρο παρουσίασε επιβράδυνση το 3^ο τρίμηνο του 2011 σε σχέση με το 2^ο τρίμηνο, με το ρυθμό ανάπτυξης (σε τριμηνιαία βάση) να εκτιμάται στο -0.7% από 0.2% το 2^ο τρίμηνο του 2011.
- Η ανεργία το 1^ο εννεάμηνο του 2011 ανήλθε στο 7.4%, και είναι αυξημένη σε σύγκριση με το αντίστοιχο εννεάμηνο του 2010 που ήταν 6.5%.
- Ανοδική τάση στον πληθωρισμό, με τον πληθωρισμό να ανέρχεται στο 3.3% για το 2011 συνολικά, όμως ο “δομικός” πληθωρισμός παραμένει σε χαμηλά επίπεδα.
- Το 1^ο εννεάμηνο του 2011 το έλλειμμα στο Ισοζύγιο Τρεχουσών Συναλλαγών ανήλθε στα 1.426,8εκ ευρώ σε σχέση με έλλειμμα 1.096,8εκ ευρώ το αντίστοιχο εννεάμηνο του 2010.
- Αύξηση στο δημοσιονομικό έλλειμμα το 1^ο ενδεκάμηνο του 2011 σε 885,4εκ ευρώ από 484,1εκ ευρώ (σε χρηματική βάση) το 1^ο ενδεκάμηνο του 2010.
- Η πιστωτική επέκταση παραμένει σχετικά ψηλή. Το Νοέμβριο του 2011 η ετήσια εκατοστιαία μεταβολή των συνολικών πιστώσεων προς τον ιδιωτικό τομέα ήταν 7.5%.
- Τα δανειακά και τα καταθετικά επιτόκια παρουσιάζουν κάποια ανοδική τάση.



Διεθνής Αγορά / Εξελίξεις

- Ο ρυθμός ανάπτυξης της Ευρωζώνης εκτιμάται ότι ανήλθε στο 1.3%, της Ευρωπαϊκής Ένωσης στο 1.4%, του Ηνωμένου Βασιλείου στο 0.5%, των ΗΠΑ στο 1.5%, της Ιαπωνίας στο -0.2% και της Ρωσίας στο 4.8%, κατά το 3^ο τρίμηνο του 2011 σε σχέση με το αντίστοιχο τρίμηνο του 2010.
- Ο πληθωρισμός στην Ευρωζώνη ανήλθε στο 2.7%, στην Ευρωπαϊκή Ένωση στο 3.1%, στο Ηνωμένο Βασίλειο στο 4.5% και στη Ρωσία στο 6.1%, αντίστοιχα το 2011.
- Η τιμή του πετρελαίου κυμάνθηκε στα \$107.87 το βαρέλι κατά το Δεκέμβριο του 2011 σε σχέση με \$110.77 το Νοέμβριο του 2011 και \$91.45 το Δεκέμβριο του 2010. Για το 2011 συνολικά κυμάνθηκε στα \$111.26 σε σχέση με \$79.61 το 2010. [Πίνακας 1 & Διάγραμμα 1α]
- Σε σχέση με το δολάριο, η αξία του ευρώ παρουσίασε μείωση 3.6% το Δεκέμβριο σε σχέση με το Νοέμβριο του 2011. Σε σχέση με τη στερλίνα η αξία του ευρώ παρουσίασε μείωση 2.4% και σε σχέση με το ρούβλι αύξηση 0.5% το Δεκέμβριο σε σχέση με το Νοέμβριο του 2011, αντίστοιχα. Η ισοτιμία δολαρίου /ευρώ ήταν 1.29, η ισοτιμία στερλίνας/ευρώ ήταν 0.84 και η ισοτιμία ρούβλι/ευρώ ήταν 41.77 στις 30/12/2011 [Πίνακας 1]. Για το 2011 συνολικά, ισοτιμία δολαρίου/ευρώ κυμάνθηκε στο 1.39, η ισοτιμία στερλίνας/ευρώ κυμάνθηκε στο 0.87 και η ισοτιμία ρούβλι/ευρώ κυμάνθηκε στο 40.88.
- Η Ευρωπαϊκή Κεντρική Τράπεζα στην τελευταία της συνάντηση (12/01/12) κράτησε τα βασικά της επιτόκια αμετάβλητα. Το επιτόκιο για τις πράξεις κύριας αναχρηματοδότησης (main refinancing operations) παραμένει στο 1%, το επιτόκιο διευκόλυνσης οριακής χρηματοδότησης (marginal lending facility) παραμένει στο 1.75% και το επιτόκιο διευκόλυνσης αποδοχής καταθέσεων (deposit facility) για τραπεζικά ιδρύματα παραμένει στο 0.25%.



- Το Δεκέμβριο του 2011 το Euro Libor 3-μηνών μειώθηκε στο 1.29 από 1.41 και το Euro Libor 6-μηνών μειώθηκε στο 1.57 από 1.65 σε σχέση με το Νοέμβριο του 2011, αντίστοιχα [Πίνακας 1]. Η διαφορά (spread) ανάμεσα στο Euro Libor 3-μηνών σε σχέση με το επιτόκιο για τις πράξεις κύριας αναχρηματοδότησης αυξήθηκε στις 29 μονάδες βάσης στις 30/12/11 από 16 μονάδες βάσης στις 30/11/11.
- Η Ομοσπονδιακή Τράπεζα των ΗΠΑ στην τελευταία της συνάντηση (25/1/12) αποφάσισε όπως κρατήσει αμετάβλητο το βασικό της επιτόκιο στο 0.25%. Η Κεντρική Τράπεζα της Αγγλίας στην τελευταία της συνάντηση (12/1/12) κράτησε επίσης αμετάβλητο το βασικό της επιτόκιο στο 0.5%.
- Οι αποδόσεις στα δεκαετή κυβερνητικά ομόλογα ήταν 1.88% σε ΗΠΑ, 1.83% σε Γερμανία, 0.98% σε Ιαπωνία και 1.98% στο Ηνωμένο Βασίλειο, δηλαδή παρουσίασαν μείωση 0.18 στις ΗΠΑ, 0.45 στη Γερμανία, 0.09 στην Ιαπωνία και 0.35 στο Ηνωμένο Βασίλειο αντίστοιχα το Δεκέμβριο του 2011 σε σχέση με το Νοέμβριο του 2011. [Πίνακας 1]
- Στις ΗΠΑ, το Δεκέμβριο ο δείκτης S&P500 παρουσίασε αύξηση 1.9% σε σχέση με το Νοέμβριο του 2011 και συνολικά για το 2011 αύξηση 0.1% σε σχέση με το 2010. Στην Ευρώπη, το Δεκέμβριο ο δείκτης CAC40 παρουσίασε αύξηση 0.2%, ο δείκτης FTSE100 αύξηση 1.2% και ο δείκτης DAX μείωση 3.1% σε σχέση με το Νοέμβριο του 2011. Συνολικά για το 2011 παρουσίασαν μείωση 17.3%, 5.6% και 14.7% αντίστοιχα σε σχέση με το 2010. Στην Ιαπωνία, το Δεκέμβριο ο δείκτης NIKKEI σημείωσε αύξηση 0.2% σε σχέση με το Νοέμβριο του 2011 και συνολικά για το 2011 μείωση 17% σε σχέση με το 2010. Στην Κύπρο, το Δεκέμβριο ο δείκτης FTSEMed100 και ο δείκτης των τραπεζών σημείωσαν αύξηση 1.7% και 16.5% σε σχέση με το Νοέμβριο του 2011 και συνολικά για το 2011 μείωση 38.2% και 73.6%, αντίστοιχα σε σχέση με το 2010. [Πίνακας 1 & Διάγραμμα 2]



Οικονομικές Προβλέψεις

Διεθνές Νομισματικό Ταμείο

- Σύμφωνα με τις τελευταίες προβλέψεις του ΔΝΤ, ο ρυθμός ανάπτυξης του ΑΕΠ προβλέπεται ότι θα ανέλθει στο -0.5% και 0.8% στην Ευρωζώνη και στο -0.1% και 1.2% στην Ευρωπαϊκή Ένωση, τα έτη 2012 και 2013 αντίστοιχα. Ο πληθωρισμός προβλέπεται ότι θα ανέλθει στο 1.5% και 1.7% στην Ευρωζώνη και στο 1.8% και 1.8% στην Ευρωπαϊκή Ένωση, τα έτη 2012 και 2013 αντίστοιχα.
- Για την Κύπρο, ο ρυθμός ανάπτυξης του ΑΕΠ προβλέπεται ότι θα ανέλθει στο -1% και 0.8% και ο πληθωρισμός προβλέπεται ότι θα ανέλθει στο 2.4% και 2.3%, για τα έτη 2012 και 2013 αντίστοιχα.

Ευρωπαϊκή Επιτροπή

- Σύμφωνα με τις τελευταίες προβλέψεις της Ευρωπαϊκής Επιτροπής, ο ρυθμός ανάπτυξης του ΑΕΠ στην Ευρωζώνη προβλέπεται ότι θα ανέλθει στο 0.5% και 1.3% και στην Ευρωπαϊκή Ένωση προβλέπεται

ότι θα ανέλθει στο 0.6% και 1.5%, για τα έτη 2012 και 2013 αντίστοιχα. Ο πληθωρισμός στην Ευρωζώνη προβλέπεται ότι θα ανέλθει στο 1.7% και 1.6% και στην Ευρωπαϊκή Ένωση ότι θα ανέλθει στο 2% και 1.8%, για τα έτη 2012 και 2013 αντίστοιχα.

- Για την Κύπρο, ο ρυθμός ανάπτυξης του ΑΕΠ αναμένεται ότι θα ανέλθει στο 0% και 1.8% και ο πληθωρισμός αναμένεται ότι θα ανέλθει στο 2.8% και 2.3%, για τα έτη 2012 και 2013 αντίστοιχα.

Δείκτες Εμπιστοσύνης Κύπρου

- Το επιχειρηματικό κλίμα το Δεκέμβριο του 2011 (Διάγραμμα 5), παρουσίασε επιδείνωση, με το Δείκτη Οικονομικής Συγκυρίας (ΔΟΣ) του Κέντρου Οικονομικών Ερευνών να παρουσιάζει μείωση της τάξης των 1.7 μονάδων σε σύγκριση με τον προηγούμενο μήνα. Η επιδείνωση αυτή οφείλεται κυρίως στη χειροτέρευση του κλίματος στις κατασκευές, εξαιτίας της μειωμένης οικοδομικής δραστηριότητας και των δυσμενών προοπτικών απασχόλησης στον



τομέα, καθώς και στην επιδείνωση του κλίματος ανάμεσα στους καταναλωτές, λόγω χειροτέρευσης των προσδοκιών τους για την οικονομική κατάσταση των νοικοκυριών και της ανεργίας στην Κύπρο τους επόμενους 12 μήνες. Το επιχειρηματικό κλίμα στους τομείς των υπηρεσιών, της μεταποίησης και του λιανικού εμπορίου παρέμεινε στα ίδια περίπου αρνητικά επίπεδα με τον προηγούμενο μήνα. [\[Πηγή: "Οικονομικές Προοπτικές", Τεύχος 40, Δεκέμβριος 2011\]](#)

- Οι καταναλωτές παρουσιάζουν αρνητική τάση όσον αφορά τη χρηματοοικονομική και γενική οικονομική τους κατάσταση και έχουν μειωμένες πληθωριστικές προσδοκίες για τους επόμενους 12 μήνες. (Διάγραμμα 6)
- Οι επιχειρηματικές προσδοκίες για τις προοπτικές τους επόμενους 3 μήνες, παρουσιάζουν ενίσχυση της τάσης σταθεροποίησης στις υπηρεσίες και αρνητική τάση στους υπόλοιπους τομείς. (Διάγραμμα 7)

- Όσον αφορά τις προσδοκίες για την απασχόληση τους επόμενους 3 μήνες, τα τελευταία στοιχεία παρουσιάζουν αρνητική τάση σε βιομηχανία, κατασκευές και λιανικό εμπόριο και θετική τάση στις υπηρεσίες. (Διάγραμμα 8)
- Τέλος, για τις προσδοκίες σε ότι αφορά τις τιμές προσφοράς των προϊόντων και υπηρεσιών τους επόμενους 3 μήνες, τα στοιχεία παρουσιάζουν αρνητική τάση σε βιομηχανία και λιανικό εμπόριο και θετική τάση στις κατασκευές και στις υπηρεσίες. (Διάγραμμα 9)

Βραχυπρόθεσμοι Δείκτες της Κυπριακής Οικονομίας

- Σύμφωνα με εκτίμηση της Στατιστικής Υπηρεσίας, ο ρυθμός ανάπτυξης της οικονομίας κατά το 3^ο τρίμηνο του 2011 υπολογίζεται σε -0.5% σε σύγκριση με το αντίστοιχο τρίμηνο του 2010. Μετά τη διόρθωση του ΑΕΠ ως προς τις εποχικές διακυμάνσεις και τις εργάσιμες μέρες, ο ρυθμός ανάπτυξης υπολογίζεται επίσης στο -0.5%. Αρνητικούς ρυθμούς ανάπτυξης παρουσίασε ο



- δευτερογενής τομέας της οικονομίας (κατασκευές, βιομηχανία και ηλεκτρισμός), όπως επίσης οι τομείς του εμπορίου και των μεταφορών. Θετικούς ρυθμούς ανάπτυξης παρουσίασαν οι τομείς του τουρισμού, των τραπεζών και των υπηρεσιών. Για το 1^ο εννεάμηνο του 2011, ο ρυθμός ανάπτυξης υπολογίζεται γύρω στο ¾% σε σχέση με το αντίστοιχο εννεάμηνο του 2010. [Πίνακας 2]
- Ο δείκτης της μεταποίησης παρουσίασε μείωση της τάξης του 7.1% και ο δείκτης των μεταλλείων και λατομείων μείωση της τάξης του 4.1% κατά την περίοδο Ιανουαρίου-Οκτωβρίου του 2011 σε σχέση με την αντίστοιχη περίοδο του 2010. [Πίνακας 2]
 - Οι άδειες οικοδομής σε όγκο παρουσίασαν μείωση της τάξης του 24.5% κατά την περίοδο Ιανουαρίου-Νοεμβρίου του 2011 σε σχέση με την αντίστοιχη περίοδο του 2010. Οι επιτόπιες πωλήσεις τσιμέντου παρουσίασαν μείωση της τάξης του 13.7% κατά το 2011 σε σχέση με το 2010. [Πίνακας 2]
 - Ο δείκτης αξίας χονδρικού & λιανικού εμπορίου και επισκευής μηχανοκίνητων οχημάτων & μοτοσυκλετών, μειώθηκε κατά 6.7% το 1^ο εννεάμηνο του 2011 σε σχέση με το αντίστοιχο εννεάμηνο του 2010. [Πίνακας 2]
 - Σύμφωνα με στοιχεία από την JCC Payments Systems Ltd, οι συναλλαγές σε αξία των Κυπρίων και των ξένων στην Κύπρο μέσω πιστωτικών καρτών αυξήθηκαν κατά 12.3% και 11.5%, αντίστοιχα το Δεκέμβριο του 2011 σε σχέση με τον αντίστοιχο μήνα του 2010. Για το 2011 συνολικά αυξήθηκαν κατά 11.5% και 10.2%, αντίστοιχα. [Πίνακας 2 & Διάγραμμα 10]
 - Οι αφίξεις τουριστών το Δεκέμβριο του 2011 αυξήθηκαν κατά 6.8% σε σχέση με τον αντίστοιχο μήνα του 2010 και συνολικά για το 2011 παρουσιάζονται αυξημένες κατά 10.1%. Τα έσοδα από τον τουρισμό το Νοέμβριο του 2011 αυξήθηκαν κατά 3.7% σε σχέση με



τον αντίστοιχο μήνα του 2010 και συνολικά για την περίοδο Ιανουαρίου-Νοεμβρίου του 2011 παρουσιάζονται αυξημένα κατά 13.2%. Η συνολική κατά κεφαλή δαπάνη το Νοέμβριο του 2011 παρουσίασε αύξηση 3.5% σε σχέση με τον αντίστοιχο μήνα του 2010 και συνολικά για την περίοδο Ιανουαρίου-Νοεμβρίου του 2011 παρουσιάζεται αυξημένη κατά 2.7%. [Πίνακας 2]

- Στο τομέα των μεταφορών, το Δεκέμβριο του 2011 οι συνολικές εγγραφές μηχανοκίνητων οχημάτων μειώθηκαν κατά 18.8% σε σχέση με τον αντίστοιχο μήνα του 2010. Συνολικά, για το 2011 παρουσιάζονται μειωμένες κατά 17.6%. [Πίνακας 2]
- Στον τομέα των υπηρεσιών, ο δείκτης κύκλου εργασιών το 1^ο εννεάμηνο του 2011 παρουσίασε αύξηση 7.6% στον τομέα των ξενοδοχείων και εστιατορίων (7.5% στον τομέα των ξενοδοχείων και 7.6% στον τομέα των εστιατορίων), αύξηση 3.2% στον τομέα της πληροφορικής, μείωση

9.8% στον τομέα των δραστηριοτήτων αρχιτεκτόνων και μηχανικών και αύξηση 9.7% στον τομέα των νομικών και λογιστικών δραστηριοτήτων σε σχέση με το αντίστοιχο εννεάμηνο του 2010. [Πίνακας 2]

- Σύμφωνα με στοιχεία από το Τμήμα Κτηματολογίου και Χωρομετρίας, κατά το Δεκέμβριο του 2011 κατατέθηκαν 6.6% λιγότερα πωλητήρια έγγραφα ακινήτων και μεταβιβάστηκαν 3.2% περισσότερα ακίνητα σε σχέση με τον αντίστοιχο μήνα του 2010. Κατά το 2011 συνολικά, κατατέθηκαν 18.4% λιγότερα πωλητήρια έγγραφα ακινήτων και μεταβιβάστηκαν 10.4% λιγότερα ακίνητα σε σχέση με το 2010. [Πίνακας 2 & Διάγραμμα 11]
- Σύμφωνα με στοιχεία από το Τμήμα Εφόρου Εταιρειών και Επίσημου Παραλήπτη, κατά το 2011 έχουν εγγραφεί συνολικά 19,509 νέες εταιρείες σε σχέση με 19,267 το 2010. [Πίνακας 2]



- Οι συνολικές εισαγωγές προϊόντων μειώθηκαν κατά 27.9% και οι συνολικές εξαγωγές προϊόντων αυξήθηκαν κατά 17.7% το Νοέμβριο του 2011 σε σχέση με τον αντίστοιχο μήνα του 2010. Συνολικά για την περίοδο Ιανουαρίου-Νοεμβρίου 2011 οι εισαγωγές παρουσιάζονται μειωμένες κατά 4.3% και οι εξαγωγές αυξημένες κατά 23.7% σε σχέση με την αντίστοιχη περίοδο του 2010. [Πίνακας 2]
- Οι συνολικές εισαγωγές προϊόντων για εγχώρια κατανάλωση παρουσίασαν μείωση της τάξης του 2.4%, εξαιρουμένων των καυσίμων και λιπαντικών μείωση της τάξης του 8.2%, εξαιρουμένων των επιβατικών αυτοκινήτων μείωση της τάξης του 1.9% και εξαιρουμένων των αεροπλάνων αύξηση της τάξης του 0.9%, την περίοδο Ιανουαρίου-Οκτωβρίου του 2011 σε σχέση με την αντίστοιχη περίοδο του 2010. [Πίνακας 2]
- Οι εισαγωγές ενδιάμεσων αγαθών αυξήθηκαν κατά 0.3%, οι εισαγωγές καταναλωτικών αγαθών μειώθηκαν κατά 1.5% και οι εισαγωγές κεφαλαιουχικών αγαθών μειώθηκαν κατά 17.8%, την περίοδο Ιανουαρίου-Οκτωβρίου 2011 σε σχέση με την αντίστοιχη περίοδο του 2010. Οι εισαγωγές μεταφορικού εξοπλισμού μειώθηκαν κατά 36.1% και οι εισαγωγές καυσίμων και λιπαντικών αυξήθηκαν κατά 23.7% την περίοδο Ιανουαρίου-Οκτωβρίου του 2011 σε σχέση με την αντίστοιχη περίοδο του 2010. [Πίνακας 2]
- Οι εξαγωγές γεωργικών προϊόντων παρουσίασαν αύξηση 33.4% και οι εξαγωγές μεταλλευμάτων αύξηση 24.4% την περίοδο Ιανουαρίου-Οκτωβρίου 2011 σε σχέση με την αντίστοιχη περίοδο του 2010. Οι εξαγωγές βιομηχανικών προϊόντων γεωργικής, μεταλλευτικής και μεταποιητικής προέλευσης παρουσίασαν αύξηση της τάξης του 14.3%, 40.8% και 5.2%, αντίστοιχα κατά την περίοδο Ιανουαρίου-Οκτωβρίου του 2011 σε σχέση με την αντίστοιχη περίοδο του 2010. [Πίνακας 2]



- Στη γεωργία, η αξία των εξαγωγών πατατών παρουσίασε αύξηση της τάξης του 74.1% και η αξία των εξαγωγών εσπεριδοειδών μείωση της τάξης του 6.5%, κατά την περίοδο Ιανουαρίου-Οκτωβρίου του 2011 σε σχέση με την αντίστοιχη περίοδο του 2010. Οι εξαγωγές πατατών σε τόνους παρουσίασαν αύξηση της τάξης του 100.1% και οι εξαγωγές εσπεριδοειδών σε τόνους μείωση της τάξης του 1.4%, κατά την περίοδο Ιανουαρίου-Οκτωβρίου του 2011 σε σχέση με την αντίστοιχη περίοδο του 2010. [Πίνακας 2]

Νομισματικά

Πιστώσεις

- Οι πιστώσεις των Νομισματικών Χρηματοπιστωτικών Ιδρυμάτων (MFI's προς κατοίκους εσωτερικού) προς τον ιδιωτικό τομέα, οι καταναλωτικές πιστώσεις και οι πιστώσεις για οικιστικά δάνεια στα νοικοκυριά παρουσίασαν ετήσια εκατοστιαία μεταβολή της τάξης του 7.5%, 0.2% και 6.4%, αντίστοιχα κατά το Νοέμβριο του 2011. [Πίνακας 2]
- ### Επιτόκια
- Τα δανειστικά επιτόκια για αγορά κατοικίας (με λήξη πάνω από 5 χρόνια) έχουν αυξηθεί από 4.90 σε 5.15, τα επιτόκια καταναλωτικών δανείων (με λήξη μέχρι 1 χρόνο) έχουν αυξηθεί από 7.94 σε 8.08 και τα επιτόκια των δανείων των μη χρηματοπιστωτικών οργανισμών (με λήξη πάνω από 5 χρόνια) έχουν αυξηθεί από 5.59 σε 6.29, αντίστοιχα κατά το Νοέμβριο του 2011 σε σχέση με τον αντίστοιχο μήνα του 2010. [Πίνακας 1]
 - Τα καταθετικά επιτόκια μέχρι 2 χρόνια έχουν αυξηθεί από 3.97 σε 4.11, τα επιτόκια μέχρι μιας μέρας αυξήθηκαν από 1.13 σε 1.14 και τα υπό προειδοποίηση μέχρι 3 μηνών μειώθηκαν από 2.44 σε 2.39 κατά το Νοέμβριο του 2011 σε σχέση με τον αντίστοιχο μήνα του 2010. Τα καταθετικά επιτόκια των μη χρηματοδοτικών εταιρειών μιας μέρας μειώθηκαν από 0.52 σε 0.49 και τα μέχρι ενός έτους αυξήθηκαν από 3.05 σε 3.61, αντίστοιχα κατά το Νοέμβριο του 2011 σε σχέση με τον αντίστοιχο μήνα του 2010. [Πίνακας 1]



Ισοζύγιο Πληρωμών

- Κατά το 1^ο εννεάμηνο του 2011, το έλλειμμα στο Ισοζύγιο Τρεχουσών Συναλλαγών (ΙΤΣ) ανήλθε στα €1.426,8 εκ. σε σχέση με €1.096,8 εκ. το αντίστοιχο εννεάμηνο του 2010. Το έλλειμμα το 1^ο εννεάμηνο του 2011 ως ποσοστό του ετήσιου ΑΕΠ ανέρχεται γύρω στο 8%, από 6.3% το αντίστοιχο εννεάμηνο του 2010. Εξαιρουμένων των εισαγωγών για άμυνα και των αεροπλάνων ανέρχεται γύρω στο 7.6%, εξαιρουμένων των εισαγωγών πετρελαιοειδών ανέρχεται γύρω στο 2.3% και εξαιρουμένων των εισαγωγών για άμυνα, των αεροπλάνων και πετρελαιοειδών μαζί ανέρχεται γύρω στο 2%. [Πίνακας 2]
- Κατά την περίοδο Ιανουαρίου-Νοεμβρίου 2011, το έλλειμμα στο εμπορικό ισοζύγιο ήταν €4,433εκ. παρουσιάζοντας μείωση 10.1% σε σχέση με την αντίστοιχη περίοδο του 2010. Εξαιρουμένων των εισαγωγών αεροπλάνων, το έλλειμμα παρουσιάζει μείωση γύρω στο 7% σε σχέση με την αντίστοιχη περίοδο του 2010.

Αγορά Εργασίας

- Με βάση στοιχεία των Κοινωνικών Ασφαλίσεων, κατά τον Απρίλιο του 2011 ο αριθμός των αλλοδαπών απασχολούμενων στην Κύπρο ήταν 62,487 άτομα και των κοινοτικών απασχολούμενων ήταν 60,227 άτομα (συνολικά 122,714 άτομα). Το 2010, ο αριθμός των αλλοδαπών απασχολούμενων στην Κύπρο ήταν 61,340 άτομα και ο αριθμός των κοινοτικών απασχολούμενων ήταν 54,905 άτομα (συνολικά 116,244 άτομα).
- Ο αριθμός των εγγεγραμμένων άνεργων αυξήθηκε σε 32,895 ή 31,432 (στοιχεία εποχικά διορθωμένα) άτομα το Δεκέμβριο του 2011 από 25,693 ή 24,481 (στοιχεία εποχικά διορθωμένα) άτομα, αντίστοιχα το Δεκέμβριο του 2010. [Πίνακας 2]
- Ο αριθμός των κενοθήσεων θέσεων μειώθηκε σε 3,937 θέσεις το Δεκέμβριο του 2011 από 4,959 θέσεις τον αντίστοιχο μήνα του 2010. [Πίνακας 2]



- Σύμφωνα με εκτίμηση της Eurostat, το μηνιαίο ποσοστό ανεργίας το Νοέμβριο του 2011 (στοιχεία εποχικά διορθωμένα) ανήλθε στο 9.1% σε σχέση με 6% τον αντίστοιχο μήνα του 2010. Στην Ευρωπαϊκή Ένωση και στην Ευρωζώνη, το μηνιαίο ποσοστό ανεργίας τον Νοέμβριο του 2011 ανήλθε στο 9.8% και 10.3%, αντίστοιχα. [Πίνακας 2]
- Με βάση τα αποτελέσματα της Έρευνας Εργατικού Δυναμικού (LFS), το 3^ο τρίμηνο του 2011 το ποσοστό απασχόλησης των ατόμων 15-64 ετών ήταν 67.6% σε σχέση με 70% το αντίστοιχο τρίμηνο του 2010. Το ποσοστό ανεργίας το 3^ο τρίμηνο του 2011 ανήλθε στο 7.6% (7.4% για άντρες και 7.9% για γυναίκες) του εργατικού δυναμικού σημειώνοντας αύξηση από το αντίστοιχο τρίμηνο του 2010 που ήταν 5.8% (5.7% για άντρες και 5.9% για γυναίκες). Το ποσοστό ανεργίας για τους νέους 15-24 ετών το 3^ο τρίμηνο του 2011 ήταν 22.3% σε σύγκριση με 13% το αντίστοιχο τρίμηνο του 2010. Το ποσοστό μακροχρόνιας ανεργίας το 3^ο τρίμηνο του 2011 ήταν 1.8% από 1.3% το αντίστοιχο τρίμηνο του 2010. [Πίνακας 2]
- Το 3^ο τρίμηνο του 2011, ο μέσος ρυθμός αύξησης των μέσων μηνιαίων απολαβών των υπαλλήλων ανήλθε στο 2.6% σε σχέση με 3.1% το αντίστοιχο τρίμηνο του 2010. Για το 1^ο εννεάμηνο του 2011 παρουσίασε αύξηση 2.6% σε σχέση με 2.4% το αντίστοιχο εννεάμηνο του 2010. [Πίνακας 2]

Πληθωρισμός

- Ο Δείκτης Τιμών Καταναλωτή (ΔΤΚ) το Δεκέμβριο του 2011 αυξήθηκε κατά 3.9% σε σύγκριση με 3.8% το Νοέμβριο του 2011 και 1.6% το Δεκέμβριο του 2010. Προς τα πάνω ήταν η επίδραση της τιμής του ηλεκτρικού ρεύματος και του πετρελαίου κίνησης και θέρμανσης. Προς τα κάτω ήταν η επίδραση των τιμών της βενζίνης, των πατατών και ορισμένων φρέσκων λαχανικών. Για το 2011 συνολικά, ο δείκτης σημείωσε αύξηση 3.3% σε σχέση με 2.4% το 2010. [Πίνακας 2]



- Ο ρυθμός πληθωρισμού (Εν. Δ.Τ.Κ.) ανήλθε στο 4.1% το Δεκέμβριο του 2011 σε σύγκριση με 4% το Νοέμβριο του 2011 και 1.9% το Δεκέμβριο του 2010. Για το 2011 συνολικά, ο δείκτης σημείωσε αύξηση 3.5% σε σχέση με 2.6% το 2010. [Πίνακας 2]
- Σύμφωνα με εκτίμηση της Eurostat, ο πληθωρισμός στην Ευρωζώνη το Δεκέμβριο του 2011 ανήλθε στο 2.7% σε σχέση με τον αντίστοιχο μήνα του 2010 και συνολικά για το 2011 ανήλθε στο 2.7%. [Πίνακας 2]

Δημόσια Οικονομικά

- Κατά την περίοδο Ιανουαρίου-Νοεμβρίου 2011, το δημοσιονομικό ισοζύγιο (σε χρηματική βάση) παρουσίασε έλλειμμα της τάξης των €885,4εκ. (4.91% του ΑΕΠ) σε σχέση με έλλειμμα €484,1εκ. (2.79% του ΑΕΠ) την αντίστοιχη περίοδο του 2010.
- Τα δημόσια έσοδα και χορηγίες αυξήθηκαν κατά 0.3% και οι δημόσιες δαπάνες αυξήθηκαν κατά 6.8%, την περίοδο Ιανουαρίου-

Νοεμβρίου του 2011 έναντι της αντίστοιχης περιόδου του 2010.

- Στα έσοδα, θετικά συνέβαλαν τα έσοδα από το φόρο εισοδήματος, τα έσοδα από άλλους άμεσους φόρους, τα έσοδα από τους φόρους κατανάλωσης όπως επίσης και οι συνεισφορές στο Ταμείο Κοινωνικών Ασφαλίσεων (ΤΚΑ).
- Στις δαπάνες, μικρή αύξηση παρουσίασαν οι δαπάνες για μισθούς και ημερομίσθια και οι δαπάνες καταναλωτικής φύσης, ενώ οι δαπάνες κοινωνικού χαρακτήρα παραμένουν σε ψηλά επίπεδα.

Χρηματοδότηση

- Κατά το 4^ο τρίμηνο του 2011, οι εκδόσεις χρέους αφορούσαν βραχυπρόθεσμο χρέος. Τον Οκτώβριο του 2011 εκδόθηκαν 6-μηνιαία Ευρωπαϊκά Εμπορικά Χρεόγραφα (ECP) ονομαστικής αξίας €400εκ με απόδοση 4.705% όπως και Γραμμάτια Δημοσίου 13 εβδομάδων ύψους €245εκ με απόδοση 4.60%. Έχουν εκδοθεί



επίσης ECP και σε ξένο νόμισμα. Πιο συγκεκριμένα, η κυπριακή Δημοκρατία δανείστηκε 65εκ δολάρια ΗΠΑ τρίμηνης διάρκειας με απόδοση 4.56% και 20εκ ελβετικά φράγκα για 1 μήνα με απόδοση 2.01%.

- Επίσης, κατά τη διάρκεια του τριμήνου αυτού χορηγήθηκε η πρώτη δόση του δανείου από τη Ρωσική Ομοσπονδία ύψους €590εκ.
- Κατά το 4^ο τρίμηνο του 2011, οι αποπληρωμές χρέους ανήλθαν στα €486εκ, εκ των οποίων τα €295εκ αντιστοιχούσαν σε αποπληρωμή χρεογράφων ECP και τα υπόλοιπα αποπληρωμές Γραμματίων Δημοσίου και δανείων εξωτερικού.

(Πηγή: Τριμηνιαίο Δελτίο Χρέους, Νο 4: 4^ο Τρίμηνο 2011, Γραφείο Διαχείρισης Δημοσίου Χρέους, Υπ. Οικονομικών)

Τραπεζικός Τομέας

- Στις 29 Νοεμβρίου του 2011 η Ελληνική Τράπεζα, η Marfin Λαϊκή Τράπεζα και η Τράπεζα Κύπρου παρουσίασαν τα προκαταρκτικά αποτελέσματα των ομίλων τους για το 1^ο εννεάμηνο του 2011.
- Ο Όμιλος της Ελληνικής Τράπεζας κατά το 1^ο εννεάμηνο του 2011 παρουσίασε ζημιά πριν και μετά τη φορολογία της τάξης των €63εκ και €72εκ, αντίστοιχα και ζημιά που αναλογεί στους μετόχους της τάξης των €73εκ. [Πίνακας 2]
- Ο Όμιλος Marfin Λαϊκή Τράπεζα κατά το 1^ο εννεάμηνο του 2011 παρουσίασε ζημιά πριν και μετά τη φορολογία της τάξης των €335εκ και €284εκ, αντίστοιχα και ζημιά που αναλογεί στους μετόχους της τάξης των €291εκ. [Πίνακας 2]
- Ο Όμιλος της Τράπεζας Κύπρου κατά το 1^ο εννεάμηνο του 2011 παρουσίασε ζημιά πριν και μετά τη φορολογία της τάξης των €746εκ και €803εκ, αντίστοιχα και ζημιά που αναλογεί στους μετόχους της τάξης των €801εκ. [Πίνακας 2]



Πίνακας 1

Κύριοι Χρηματοοικονομικοί Δείκτες

Τρέψ Συνολόγητος (ECB)	2010												2011												2011 % αλλαγή											
	30 Νοε.	31 Δεκ.	31 Ιαν.	28 Φεβ.	31 Μαρ.	29 Απρ.	31 Μην	30 Ιουν.	29 Ιουλ.	31 Αυγ.	30 Σεπ.	31 Οκτ.	30 Νοε.	30 Δεκ.	1/12	2/1	3/2	4/3	5/4	6/5	7/6	8/7	9/8	10/9	11/10	12/11										
€ / £	1.71	1.71	1.71	1.71	1.71	1.71	1.71	1.71	1.71	1.71	1.71	1.71	1.71	1.71	-	-	-	-	-	-	-	-	-	-	-	-										
\$/£	2.22	2.26	2.34	2.36	2.43	2.54	2.46	2.47	2.44	2.47	2.31	2.39	2.29	2.21	3.6	1.0	2.7	4.6	-3.2	0.5	-1.3	1.3	-6.6	3.7	-4.2	-3.6										
GB£ / CY£	1.43	1.47	1.47	1.46	1.51	1.52	1.49	1.54	1.49	1.51	1.48	1.49	1.46	1.43	0.0	-0.9	3.6	0.9	-2.2	3.5	-3.1	1.2	-2.1	0.7	-2.0	-2.4										
¥ / £	186.24	185.64	192.20	193.52	200.95	206.18	200.28	198.62	188.95	188.89	177.34	186.61	177.69	171.20	3.5	0.7	3.8	2.6	-2.9	-0.8	-4.9	0.0	-6.1	5.2	-4.8	-3.7										
Rouble Ρ / £	69.97	69.75	69.70	68.18	68.83	69.45	68.81	69.03	67.52	71.39	74.07	72.09	70.99	71.36	-0.1	-2.2	1.0	0.9	-0.9	0.3	-2.2	5.7	3.7	-2.7	-1.5	0.5										
\$/€	1.30	1.32	1.37	1.38	1.42	1.49	1.44	1.45	1.43	1.45	1.35	1.40	1.34	1.29	3.6	1.0	2.7	4.6	-3.2	0.5	-1.3	1.3	-6.6	3.7	-4.2	-3.6										
£ / €	0.84	0.86	0.86	0.85	0.88	0.89	0.87	0.90	0.87	0.89	0.87	0.87	0.86	0.84	0.0	-0.9	3.6	0.9	-2.2	3.5	-3.1	1.2	-2.1	0.7	-2.0	-2.4										
¥ / €	109.00	108.65	112.49	113.26	117.61	120.67	117.22	116.25	110.59	110.55	103.79	109.22	104.00	100.20	3.5	0.7	3.8	2.6	-2.9	-0.8	-4.9	0.0	-6.1	5.2	-4.8	-3.7										
Rouble Ρ / €	40.95	40.82	40.80	39.90	40.285	40.6463	40.275	40.40	39.52	41.79	43.35	42.19	41.55	41.77	-0.1	-2.2	1.0	0.9	-0.9	0.3	-2.2	5.7	3.7	-2.7	-1.5	0.5										
Επτόκια	2010												2011												2011 αλλαγή											
Καταθέσεις (υπόλοιπα και νέες εργασιές):	2010												2011												2011 αλλαγή											
Καταθέσεις νοικοκυριών (μιας μέρας)	1.13	1.10	1.08	1.09	1.09	1.08	1.12	1.11	1.12	1.13	1.11	1.10	1.14	-0.02	0.01	0.00	-0.01	0.04	-0.01	0.00	0.02	-0.02	0.00	0.04												
Καταθέσεις νοικοκυριών (υπό προεξόφληση: μέχρι 3 μήνες)	2.44	2.44	2.43	2.47	2.45	2.45	2.38	2.39	2.42	2.41	2.41	2.41	2.39	-0.01	0.03	-0.02	0.01	0.00	-0.07	0.01	0.02	-0.01	0.01	-0.03												
Καταθέσεις νοικοκυριών (υπό προεξόφληση: πάνω από 3 μήνες)	3.39	3.41	3.41	3.40	3.42	3.45	3.44	3.64	3.62	3.63	3.63	3.65	3.66	0.00	-0.01	0.02	0.03	-0.01	0.20	-0.02	0.00	0.00	0.03	0.01												
Καταθέσεις νοικοκυριών (προθεσμίας: μέχρι 2 χρόνια)	3.97	3.97	3.97	3.98	3.99	3.99	4.00	4.01	4.03	4.04	4.06	4.07	4.11	0.00	0.01	0.01	0.01	0.01	0.01	0.02	0.01	0.02	0.01	0.03												
Καταθέσεις μη-χρηματοδοτικών εταιρειών (μιας μέρας)	0.52	0.50	0.48	0.49	0.48	0.47	0.46	0.47	0.48	0.49	0.49	0.48	0.49	-0.02	0.01	-0.01	-0.01	0.00	0.01	0.01	0.01	0.00	-0.01	0.00												
Καταθέσεις μη-χρηματοδοτικών εταιρειών (προθεσμίας: μέχρι 2 έτη)	3.48	3.59	3.70	3.69	3.72	3.77	3.81	3.83	3.70	3.75	3.71	3.76	3.85	0.11	-0.01	0.03	0.05	0.04	0.02	-0.13	0.05	-0.04	0.05	0.08												
Καταθέσεις μη-χρηματοδοτικών εταιρειών (προθεσμίας: μέχρι 1 έτος)	3.05	3.25	3.39	3.41	3.25	3.29	3.38	3.41	3.12	3.66	3.68	3.69	3.61	0.14	0.02	-0.16	0.04	0.08	0.03	-0.29	0.55	0.01	0.01	-0.08												
Δανειακά (υπόλοιπα και νέες εργασιές):	2010												2011												2011 αλλαγή											
σφραγισμένα (μέχρι 1 χρόνο)	6.36	6.33	6.31	6.33	6.34	6.47	6.43	6.65	6.83	6.77	6.89	6.92	6.90	-0.02	0.02	0.00	0.13	-0.03	0.21	0.19	-0.06	0.12	0.03	-0.01												
σφραγισμένα (1 με 5 χρόνια)	7.02	7.19	7.28	7.11	7.12	7.14	7.24	7.37	7.53	7.43	7.10	7.34	7.39	0.08	-0.17	0.01	0.02	0.10	0.13	0.16	-0.10	-0.33	0.24	0.05												
σφραγισμένα (πάνω από 5 χρόνια)	4.90	4.91	4.91	4.90	4.91	4.97	5.03	5.05	5.09	5.11	5.16	5.18	5.15	0.00	-0.01	0.01	0.05	0.07	0.01	0.05	0.02	0.05	0.02	-0.04												
καταναλωτικά δάνεια (μέχρι 1 χρόνο)	7.94	7.83	7.81	7.80	7.75	7.82	7.85	8.07	8.09	8.11	8.31	8.08	8.08	-0.01	-0.02	-0.04	0.06	0.04	0.22	0.02	0.02	0.19	-0.22	-0.01												
καταναλωτικά δάνεια (1 με 5 χρόνια)	7.40	7.46	7.55	7.50	7.46	7.45	7.50	7.57	7.57	7.64	7.62	7.48	7.46	0.09	-0.05	-0.04	0.00	0.04	0.07	0.00	0.07	-0.02	-0.13	-0.02												
καταναλωτικά δάνεια (πάνω από 5 χρόνια)	6.44	6.46	6.47	6.46	6.48	6.51	6.59	6.65	6.68	6.70	6.73	6.73	6.69	0.01	-0.01	0.01	0.04	0.08	0.05	0.04	0.02	0.03	0.00	-0.04												
μη-χρηματοπιστωτικά δάνεια (πάνω από 5 χρόνια)	5.99	5.68	5.73	5.75	5.81	5.90	6.00	6.11	6.24	6.27	6.30	6.33	6.29	0.06	0.01	0.06	0.09	0.10	0.11	0.13	0.03	0.02	0.03	-0.04												
μη-χρηματοπιστωτικά δάνεια (1 με 5 χρόνια)	6.61	6.62	6.58	6.65	6.60	6.66	6.82	6.97	6.99	6.90	6.95	7.17	7.19	-0.04	0.07	-0.05	0.06	0.16	0.15	0.02	-0.09	0.05	0.22	0.02												
μη-χρηματοπιστωτικά δάνεια (κάτω από 1 χρόνο)	6.89	6.85	6.85	6.90	6.91	6.93	7.14	7.25	7.22	7.25	7.32	7.41	7.37	0.00	0.06	0.00	0.02	0.21	0.12	-0.03	0.03	0.07	0.09	-0.04												
μη-χρηματοπιστωτικά δάνεια (bank overdraft)	6.73	6.67	6.67	6.70	6.72	6.75	6.92	7.08	7.14	7.12	7.20	7.24	7.23	0.00	0.03	0.03	0.02	0.17	0.16	0.05	-0.02	0.08	0.04	-0.02												
μη-χρηματοπιστωτικά δάνεια (μέχρι 1 εκ. ευρώ)	6.56	6.64	6.69	6.48	6.73	6.60	6.75	7.10	7.00	7.00	7.04	7.13	7.52	0.05	-0.21	0.25	-0.13	0.15	0.35	-0.11	0.01	0.04	0.09	0.39												
μη-χρηματοπιστωτικά δάνεια (πάνω από 1 εκ. ευρώ)	6.54	6.18	6.38	5.76	6.19	6.62	6.57	6.97	6.00	6.83	5.54	5.99	6.08	0.20	-0.62	0.43	0.43	-0.06	0.40	-0.97	0.83	-1.29	0.45	0.09												
Άλλες χώρες	2010												2011												2011 αλλαγή											
US Gov 10 yr	2.81	3.28	3.38	3.42	3.45	3.29	3.05	3.16	2.81	2.22	1.93	2.13	2.06	1.88	0.10	0.04	0.03	-0.16	-0.24	0.11	-0.35	-0.59	-0.29	0.20	-0.07	-0.18										
UK Gov 10 yr	3.23	3.39	3.65	3.69	3.69	3.47	3.31	3.38	2.87	2.62	2.42	2.44	2.33	1.98	0.26	0.04	0.00	-0.22	-0.16	0.07	-0.51	-0.25	-0.20	0.02	-0.11	-0.35										
GER Gov 10 yr	2.68	2.96	3.17	3.17	3.37	3.24	3.03	3.01	2.54	2.25	1.89	2.00	2.28	1.83	0.21	0.00	0.20	-0.13	-0.21	-0.02	-0.47	-0.29	-0.36	0.11	0.28	-0.45										
JAP Gov 10 yr	1.20	1.12	1.22	1.26	1.25	1.20	1.16	1.14	1.08	1.03	1.03	1.05	1.07	0.98	0.10	0.04	-0.01	-0.05	-0.04	-0.02	-0.06	-0.05	0.00	0.02	0.02	-0.09										
US Gov 30 yr	4.11	4.34	4.58	4.49	4.51	4.40	4.22	4.38	4.14	3.59	2.93	3.15	3.06	2.89	0.24	-0.09	0.02	-0.11	-0.18	0.16	-0.24	-0.55	-0.66	0.22	-0.09	-0.17										
GER Gov 2 yr	0.86	0.86	1.39	1.53	1.80	1.80	1.62	1.60	1.16	0.72	0.56	0.51	0.35	0.14	0.53	0.14	0.27	0.00	-0.18	-0.02	-0.44	-0.16	-0.05	-0.16	-0.21											
Fed Funds Effective	0.20	0.19	0.17	0.15	0.13	0.09	0.10	0.07	0.08	0.08	0.08	0.07	0.08	0.07	-0.02	-0.02	-0.02	-0.04	0.01	-0.03	0.01	0.00	0.00	-0.01	0.01	-0.01										
US 3m Bills	0.17	0.12	0.15	0.14	0.10	0.05	0.06	0.03	0.10	0.02	0.02	0.02	0.02	0.02	0.03	-0.01	-0.04	-0.05	0.01	-0.03	0.07	-0.08	0.00	0.00	0.00	0.00										
Euro Libor 3m	0.97	0.94	1.02	1.05	1.18	1.35	1.38	1.49	1.56	1.48	1.50	1.53	1.41	1.29	0.08	0.03	0.13	0.17	0.03	0.11	0.07	-0.08	0.02	0.03	-0.12	-0.12										
Euro Libor 6m	1.21	1.18	1.26	1.33	1.50	1.63	1.67	1.76	1.80	1.71	1.71	1.74	1.65	1.57	0.08	0.07	0.17	0.13	0.04	0.09	0.04	-0.09	0.00	0.03	-0.08	-0.09										
UK 3m	0.66	0.66	0.68	0.71	0.72	0.72	0.72	0.71	0.72	0.82	0.92	0.94	0.98	1.01	0.02	0.03	0.01	0.00	0.00	-0.01	0.01	0.10	0.10	0.02	0.04	0.03										

Πηγές: Financial Times, Χρηματιστήριο Αξιών Κύπρου, Ευρωπαϊκή Κεντρική Τράπεζα, Κεντρική Τράπεζα της Κύπρου.



Πίνακας 1 (συνέχεια)

Χρηματιστηριακοί Δείκτες	2010												2011												2011 % αλλαγή											
	30 Νοε.	31 Δεκ.	31 Ιαν.	28 Φεβ.	31 Μαρ.	29 Απρ.	31 Μην	30 Ιουν.	29 Ιουλ.	31 Αυγ.	30 Σεπ.	31 Οκτ.	30 Νοε.	30 Δεκ.	1/12	2/1	3/2	4/3	5/4	6/5	7/6	8/7	9/8	10/9	11/10	12/11										
Κύριος																																				
XAK FTSE/Med 100	6288.9	6478.7	6613.3	6520.25	6235.44	5791.02	5577.96	5468.92	5310.02	4386.59	4021.69	4235.47	3934.28	4002.31	2.1	-4.4	-1.3	-7.1	-3.7	-2.0	-2.9	-17.4	-8.3	5.3	-7.1	1.7										
Τρόσιζας	1238.0	1175.9	1323.2	1212.29	1085.40	1036.10	899.07	859.58	666.68	489.73	494.09	410.32	266.64	310.60	12.5	-8.4	-10.5	-4.5	-13.2	-4.4	-22.4	-26.5	0.9	-17.0	-35.0	16.5										
Διεθνή																																				
DJONES Industrial	11006.0	11577.5	11891.9	12226.34	12319.73	12810.54	12519.69	12414.34	12143.24	11597.74	10997.70	11955.01	11950.17	12228.31	2.7	2.8	0.8	4.0	-2.3	-0.8	-2.2	-4.5	-5.2	8.7	0.0	2.3										
NASDAQ Composite	2498.2	2652.9	2700.1	2782.27	2781.07	2873.54	2821.14	2773.52	2756.38	2568.04	2435.98	2684.41	2600.33	2610.02	1.8	3.0	0.0	3.3	-1.8	-1.7	-0.6	-6.8	-5.1	10.2	-3.1	0.4										
S&P500	1180.6	1257.6	1286.1	1327.22	1325.83	1363.61	1339.71	1320.64	1292.28	1217.36	1141.41	1253.30	1235.66	1259.22	2.3	3.2	-0.1	2.8	-1.8	-1.4	-2.1	-5.8	-6.2	9.8	-1.4	1.9										
FTSE100	5528.3	5899.9	5862.9	5994.01	5908.76	6069.90	5989.99	5945.71	5815.19	5394.53	5128.48	5544.22	5505.42	5572.28	-0.6	2.2	-1.4	2.7	-1.3	-0.7	-2.2	-7.2	-4.9	8.1	-0.7	1.2										
CAC 40	3610.4	3804.8	4005.5	4110.35	3889.18	4106.92	4006.94	3982.21	3672.77	3256.76	2981.96	3242.84	3154.62	3159.81	5.3	2.6	-2.9	3.0	-2.4	-0.6	-7.8	-11.3	-8.4	8.7	-2.7	0.2										
Xetra DAX	6688.5	6914.2	7077.5	7272.32	7041.31	7514.46	7293.69	7376.24	7158.77	5784.85	5502.02	6141.34	6088.84	5898.35	2.4	2.8	-3.2	6.7	-2.9	1.1	-2.9	-19.2	-4.9	11.6	-0.9	-3.1										
NIKKEI	9937.0	10228.9	10237.9	10624.09	9755.10	9849.74	9693.73	9816.09	9833.03	8955.20	8700.29	8988.39	8434.61	8455.35	0.1	3.8	-8.2	1.0	-1.6	1.3	0.2	-8.9	-2.8	3.3	-6.2	0.2										
Commodities Indices																																				
Dow Jones AIG Commodity Index spot	146.7	162.4	164.0	166.14	169.56	175.42	166.54	158.13	162.81	164.43	140.20	149.48	146.16	139.98	1.0	1.3	2.1	3.5	-5.1	-5.0	3.0	1.0	-14.7	6.6	-2.2	-4.2										
S&P GSCI spot (Commodity Index)	575.8	631.8	653.3	690.85	725.62	758.79	707.26	668.85	686.08	674.69	591.00	647.96	658.02	645.81	3.7	5.4	5.0	4.6	-6.8	-5.4	2.6	-1.7	-12.4	9.6	1.6	-1.9										
Futures (Contracts)																																				
Energy																																				
Oil Brent (NYMEX) \$	85.9	94.8	101.0	111.8	117.36	125.89	116.73	112.48	116.74	114.02	103.95	109.56	110.82	107.38	6.6	10.7	5.0	7.3	-7.3	-3.6	3.8	-2.3	-8.8	5.4	1.2	-3.1										
Oil WTI (NYMEX) \$	84.1	91.4	92.2	97.0	106.72	113.93	102.70	95.42	95.70	88.81	79.20	93.19	99.79	98.83	0.9	5.2	10.1	6.8	-9.9	-7.1	0.3	-7.2	-10.8	17.7	7.1	-1.0										
Precious Metals																																				
Gold (COMEX) \$ (100 Troy oz; \$/troy oz)	1383.5	1410.3	1334.1	1409.9	1439.30	1557.70	1536.30	1502.80	1629.10	1829.30	1624.20	1727.30	1745.50	1566.80	-5.4	5.7	2.1	8.2	-1.4	-2.2	8.4	12.3	-11.2	6.3	1.1	-10.2										
Silver (COMEX) \$ (5,000 Troy oz; Cents/troy oz)	2713.0	3063.0	2816.9	3381.0	3788.80	4859.10	3830.50	3482.10	4010.60	4171.50	3006.70	3435.40	3273.10	2789.30	-8.0	20.0	12.1	28.2	-21.2	-9.1	15.2	4.0	-27.9	14.3	-4.7	-14.8										
Platinum (NYMEX) \$ (50 Troy oz; \$/troy oz)	1658.0	1755.0	1803.2	1813.2	1783.20	1868.80	1837.80	1726.10	1788.40	1860.00	1523.60	1614.30	1566.50	1404.90	2.7	0.6	-1.7	4.8	-1.7	-6.1	3.6	4.0	-18.1	6.0	-3.0	-10.3										
Palladium (NYMEX) \$ (100 Troy oz; \$/troy oz)	702.0	797.0	820.1	798.5	767.90	792.15	779.85	759.90	827.70	788.80	614.55	651.15	610.90	655.75	2.9	-2.6	-3.8	3.2	-1.6	-2.6	8.9	-4.7	-22.1	6.0	-6.2	7.3										
Grain																																				
Wheat (CBT) \$ (5,000 bu min; cents/60lb bushel)	650.3	794.3	840.8	782.5	763.25	769.25	782.25	584.75	672.50	745.25	609.25	664.50	595.75	652.75	5.9	-6.9	-2.5	0.8	1.7	-25.2	15.0	10.8	-18.2	9.1	-10.3	9.6										
Soybeans (CBT) \$ (5,000 bu min; cents/60lb bushel)	1243.0	1393.8	1413.0	1357.3	1410.25	1392.75	1376.00	1306.25	1354.25	1449.00	1179.00	1207.50	1131.25	1198.50	1.4	-3.9	3.9	-1.2	-1.2	-5.1	3.7	7.0	-18.6	2.4	-6.3	5.9										
Corn (CBT) \$ (5,000 bu min; cents/60lb bushel)	530.0	629.0	659.5	722.5	693.25	754.00	747.50	629.00	665.50	757.50	592.50	647.00	601.25	646.50	4.8	9.6	-4.0	8.8	-0.9	-15.9	5.8	13.8	-21.8	9.2	-7.1	7.5										

Πηγές: Financial Times, Χρηματιστήριο Αξιών Κύπρου, Ευρωπαϊκή Κεντρική Τράπεζα, Κεντρική Τράπεζα της Κύπρου.

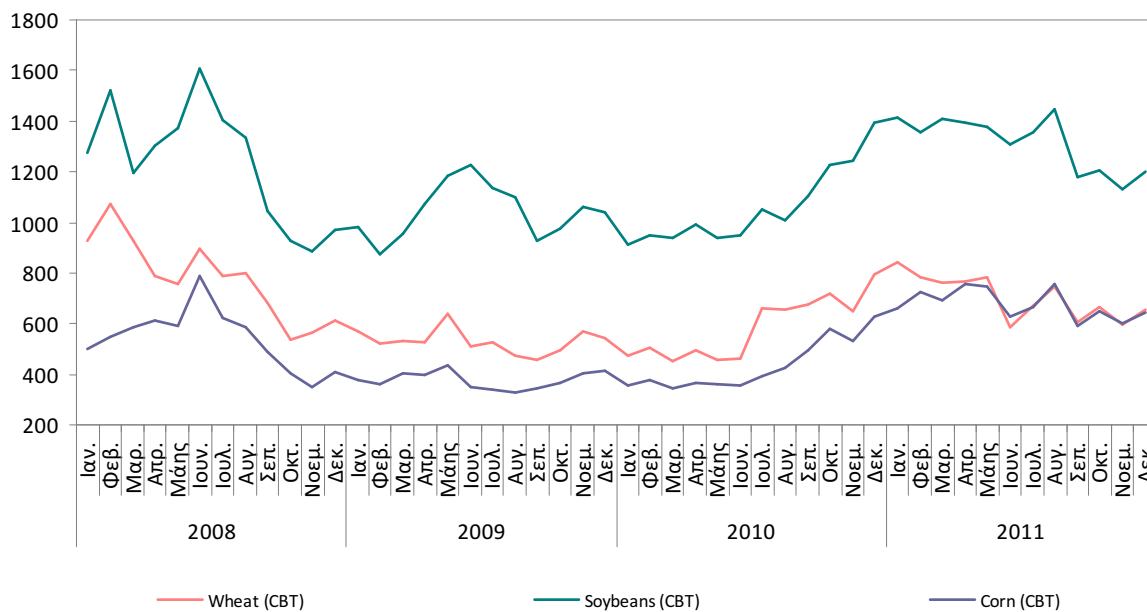


Διάγραμμα 1α
 Ημερήσιες Τιμές Πετρελαίου Brent και WTI Crude



Πηγή: Energy Information Administration (EIA)

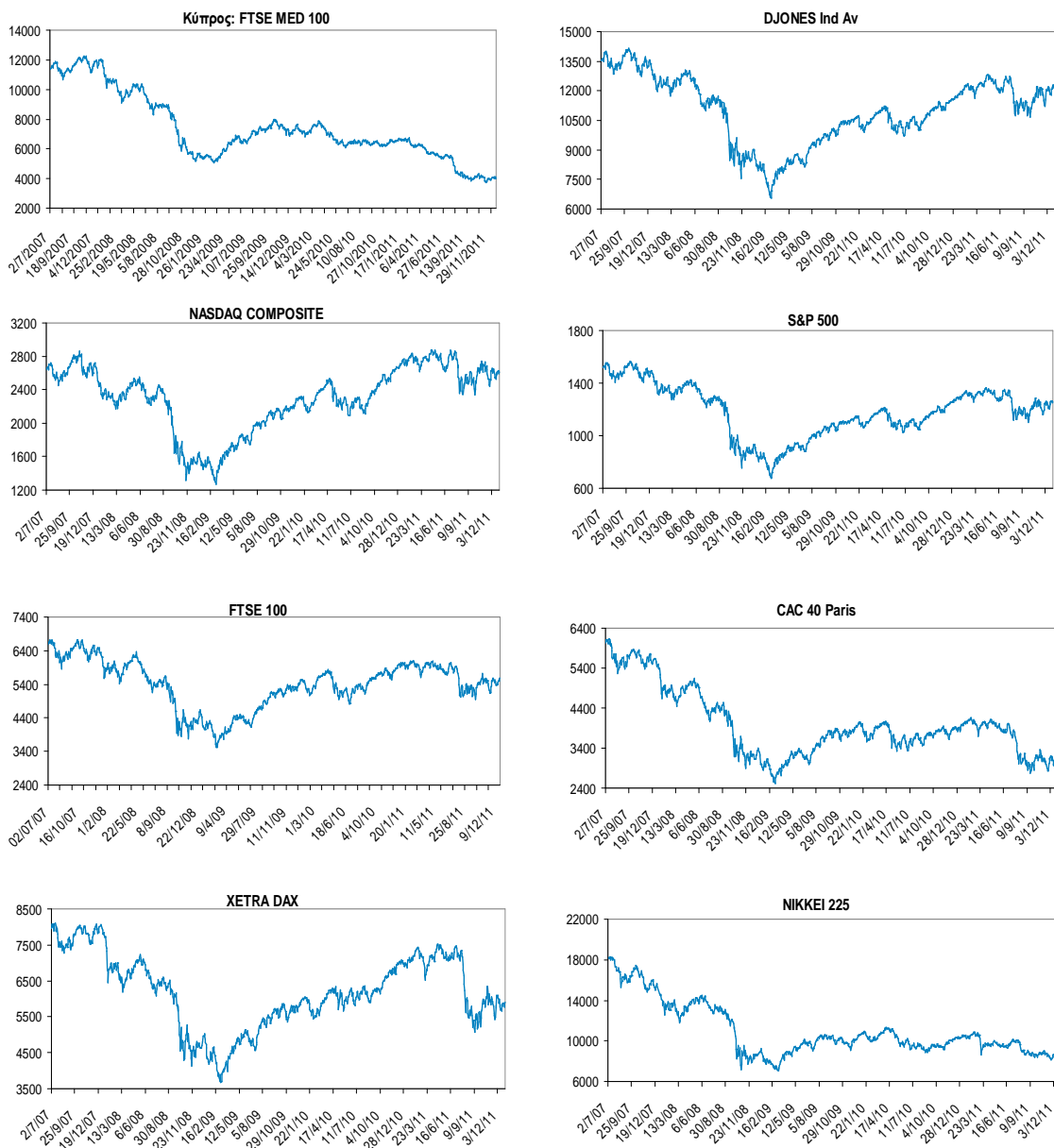
Διάγραμμα 1β
 Μηνιαίες Τιμές Εμπορευμάτων



Πηγή: Chicago Board of Trade (CBT)



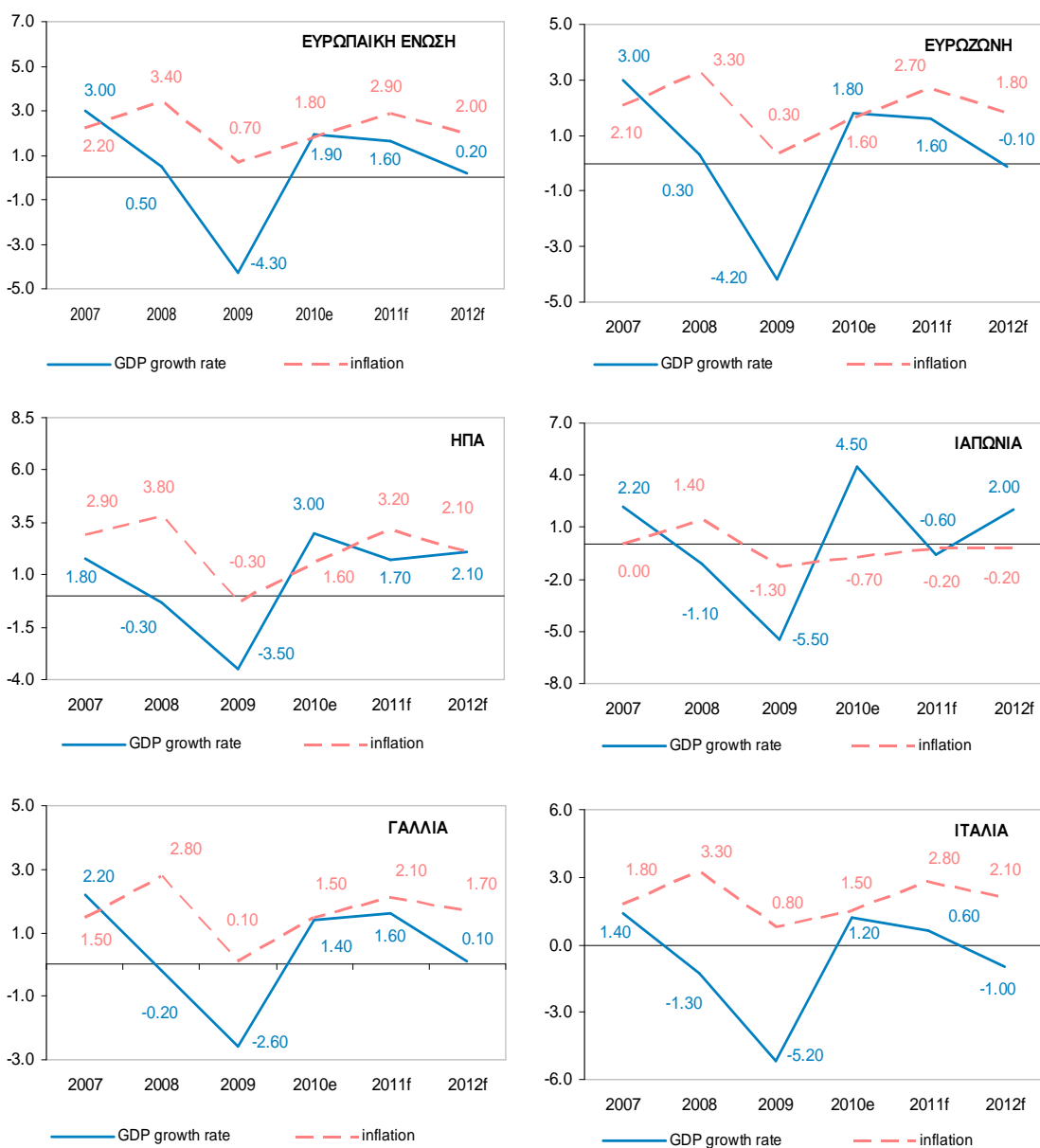
Διάγραμμα 2 Χρηματιστηριακοί Δείκτες



Πηγή: Yahoo Finance



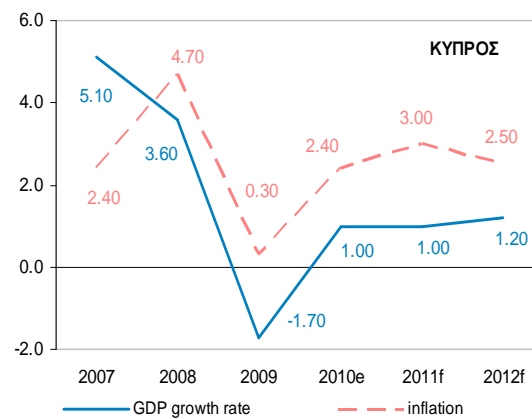
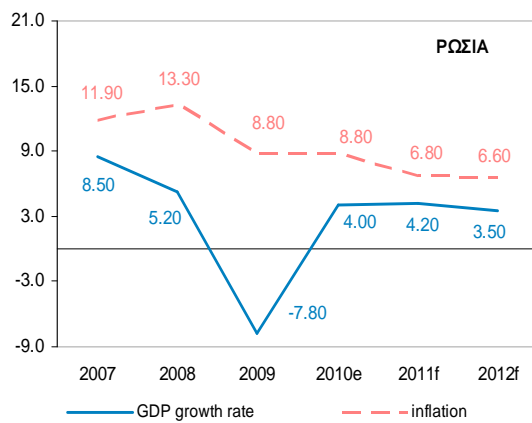
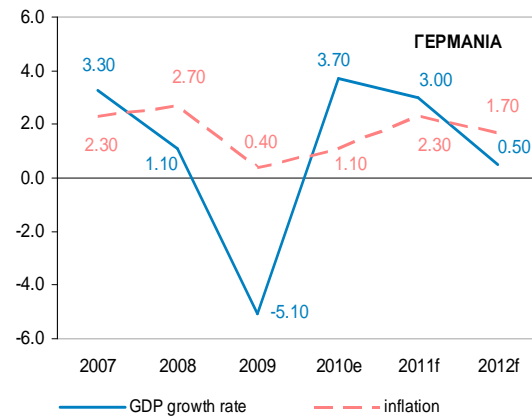
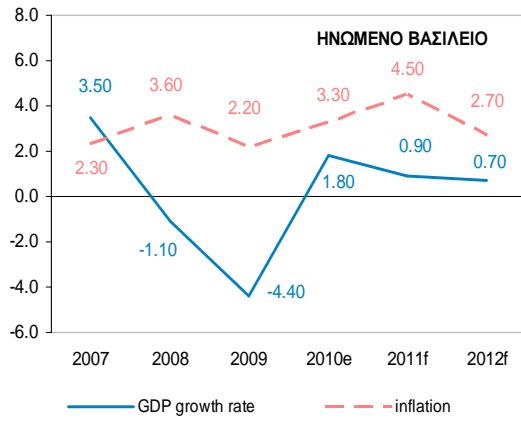
Διάγραμμα 3 Consensus Economic Forecasts (Δεκέμβριος 2011) Προβλέψεις για τα έτη 2011 & 2012



Πηγή: Consensus Economic Inc



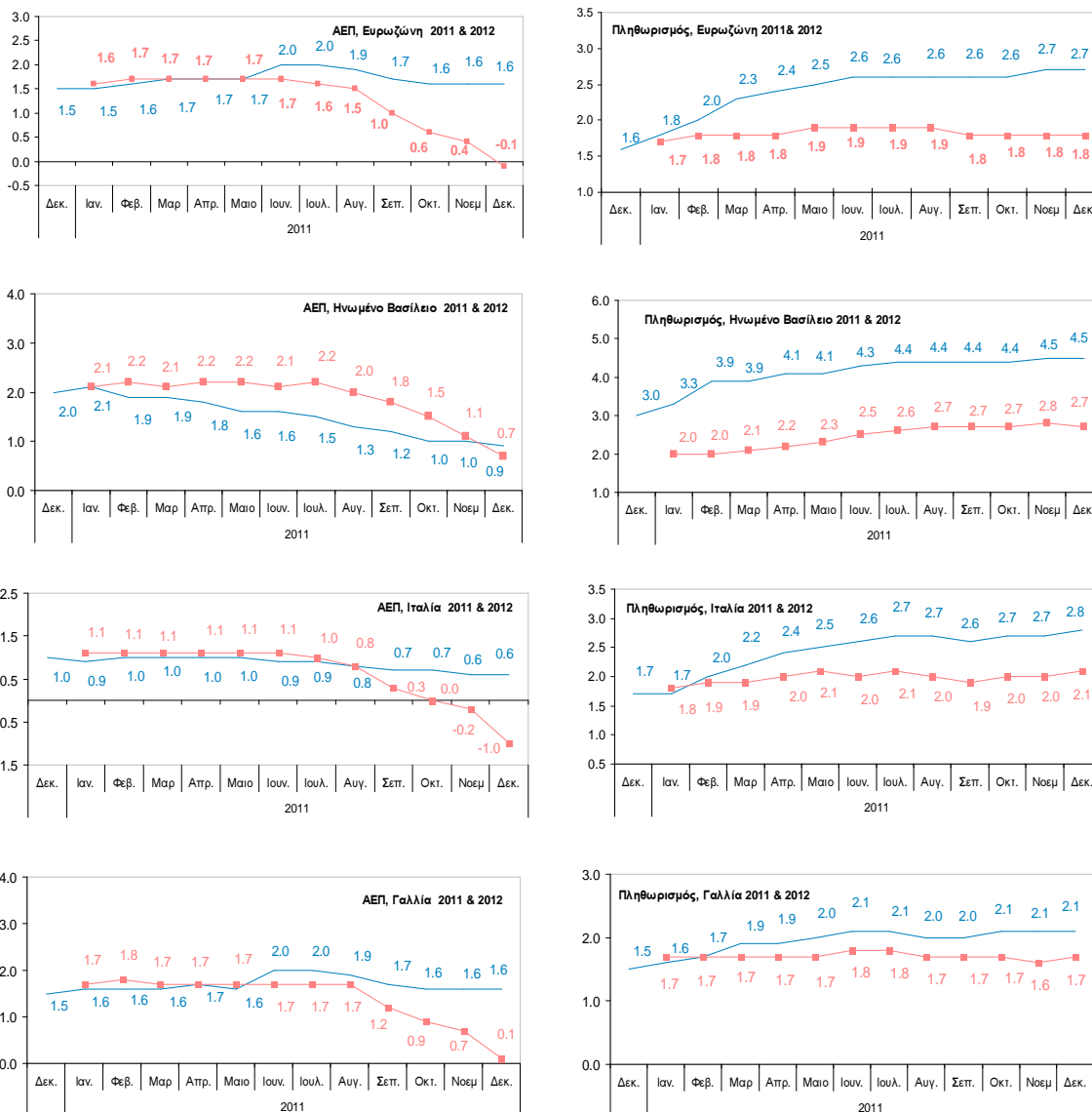
Διάγραμμα 3 (συνέχεια)



Πηγή: Consensus Economic Inc



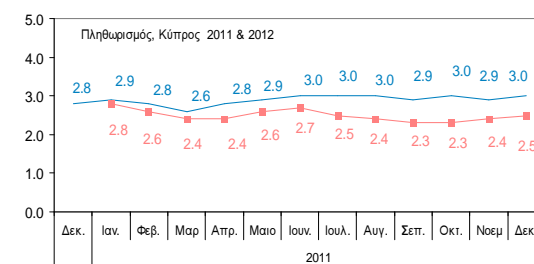
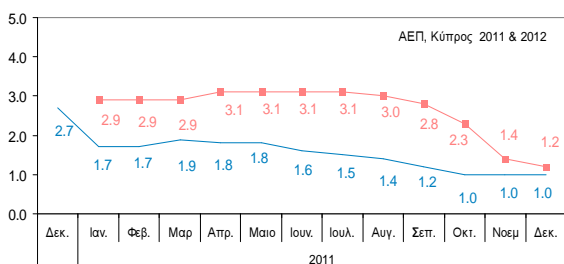
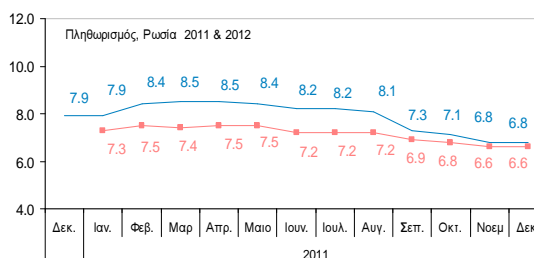
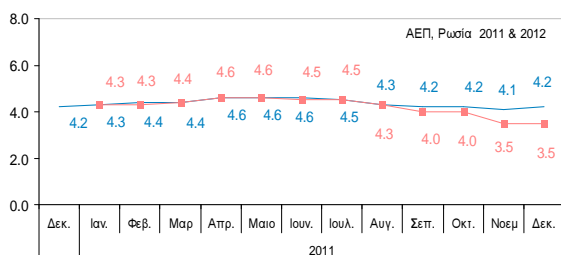
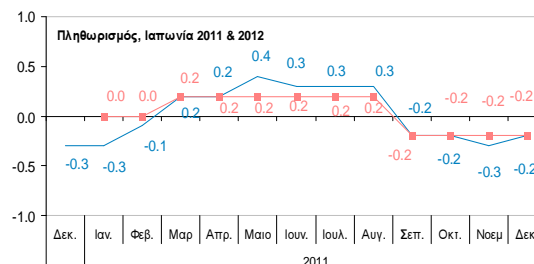
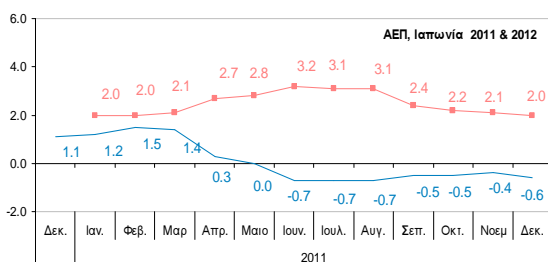
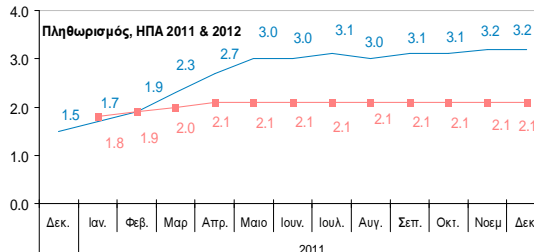
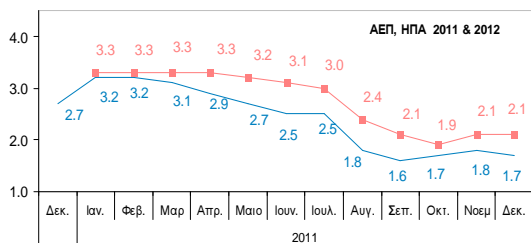
Διάγραμμα 4 Consensus Economic Forecasts (Δεκέμβριος 2011) Αναθεώρηση Προβλέψεων για τα έτη 2011&2012 (μήνα ανά μήνα)



*Η μπλε γραμμή είναι μηνιαία αναθεώρηση των προβλέψεων για το 2011 και η κόκκινη για το 2012
 Πηγή: Consensus Economic Inc



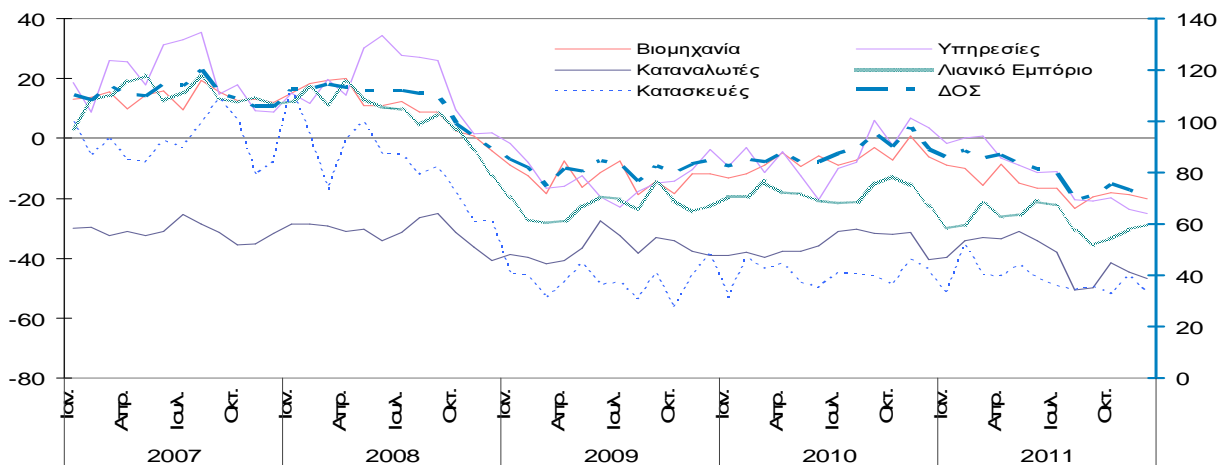
Διάγραμμα 4 (συνέχεια)



*Η μπλε γραμμή είναι μηνιαία αναθεώρηση των προβλέψεων για το 2011 και η κόκκινη για το 2012
 Πηγή: Consensus Economic Inc

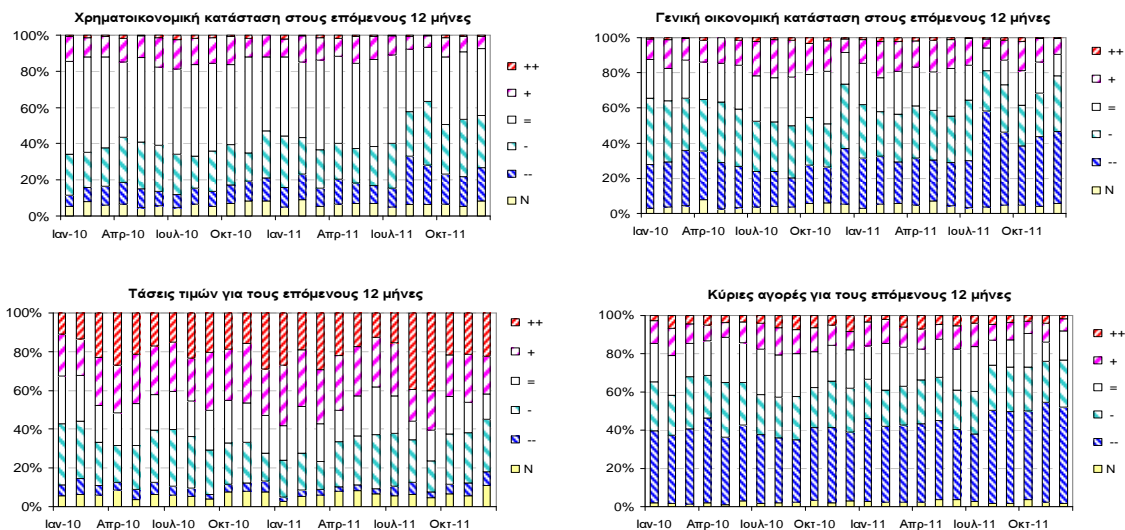


Διάγραμμα 5 Έρευνες Οικονομικής Συγκυρίας - Δείκτες Εμπιστοσύνης



Πηγή: European Commission - DG ECFIN (Στοιχεία εποχικά διορθωμένα, NACE rev. 2 classification.)

Διάγραμμα 6 Έρευνες Νοικοκυριών



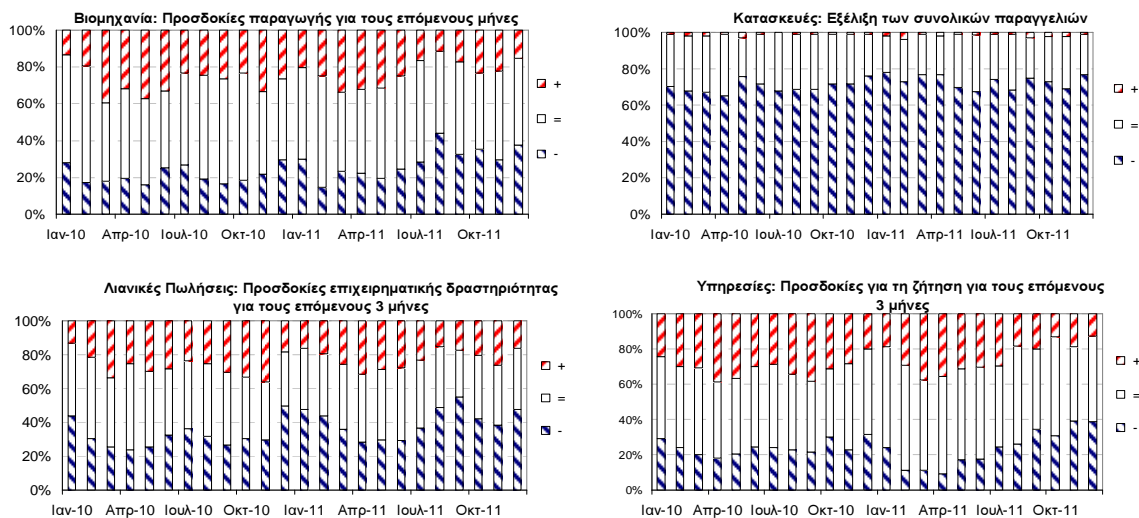
- % ποσοστό ατόμων που αναμένουν αύξηση με αύξων ρυθμό
- % ποσοστό ατόμων που αναμένουν αύξηση με τον ίδιο ρυθμό
- % ποσοστό ατόμων που αναμένουν σταθερότητα
- % ποσοστό ατόμων που αναμένουν μείωση με αύξων ρυθμό
- % ποσοστό ατόμων που αναμένουν μείωση με τον ίδιο ρυθμό
- % ποσοστό ατόμων που δεν απάντησαν



Πηγή: European Commission - DG ECFIN

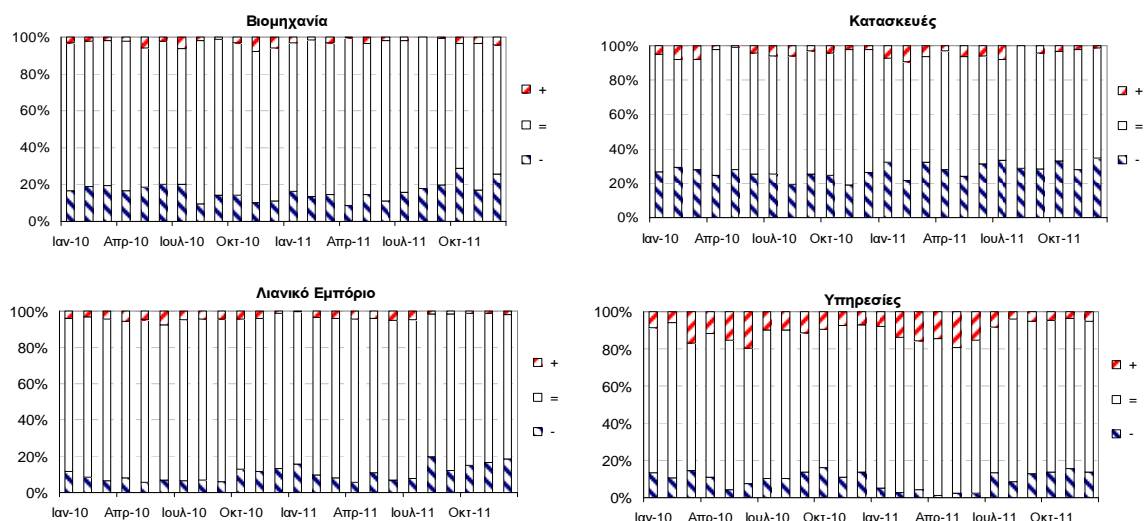


Διάγραμμα 7 Επιχειρηματικές Προσδοκίες για τους επόμενους 3 μήνες



Πηγή: European Commission - DG ECFIN

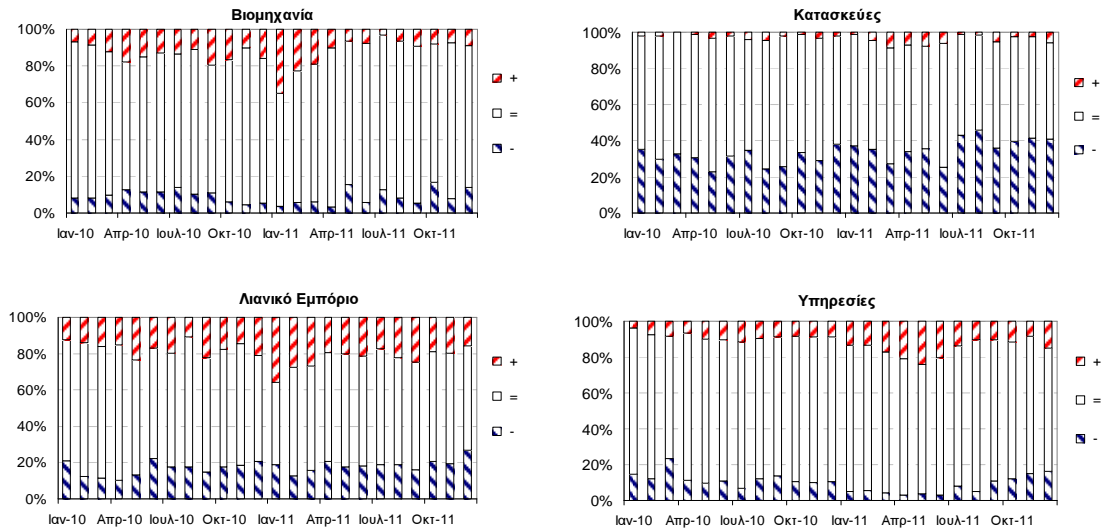
Διάγραμμα 8 Προσδοκίες για την απασχόληση στους επόμενους 3 μήνες



Πηγή: European Commission - DG ECFIN



Διάγραμμα 9 Προσδοκίες για τις τιμές στους επόμενους 3 μήνες



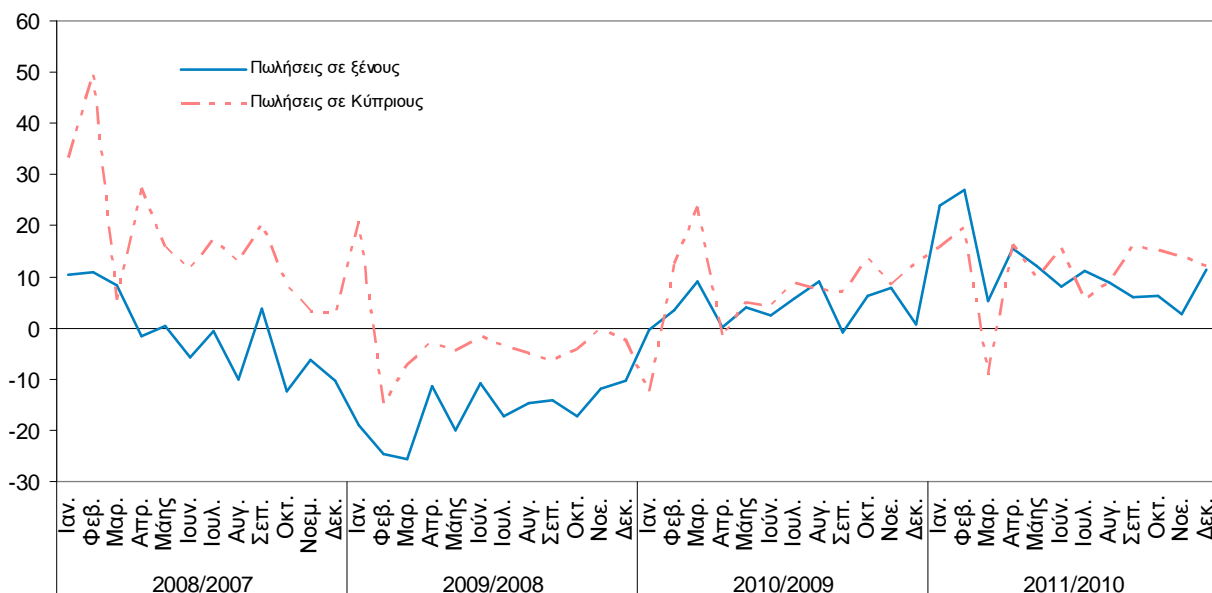
% ποσοστό ατόμων που αναμένουν αύξηση
 % ποσοστό ατόμων που αναμένουν σταθερότητα
 % ποσοστό ατόμων που αναμένουν μείωση



Πηγή: European Commission - DG ECFIN

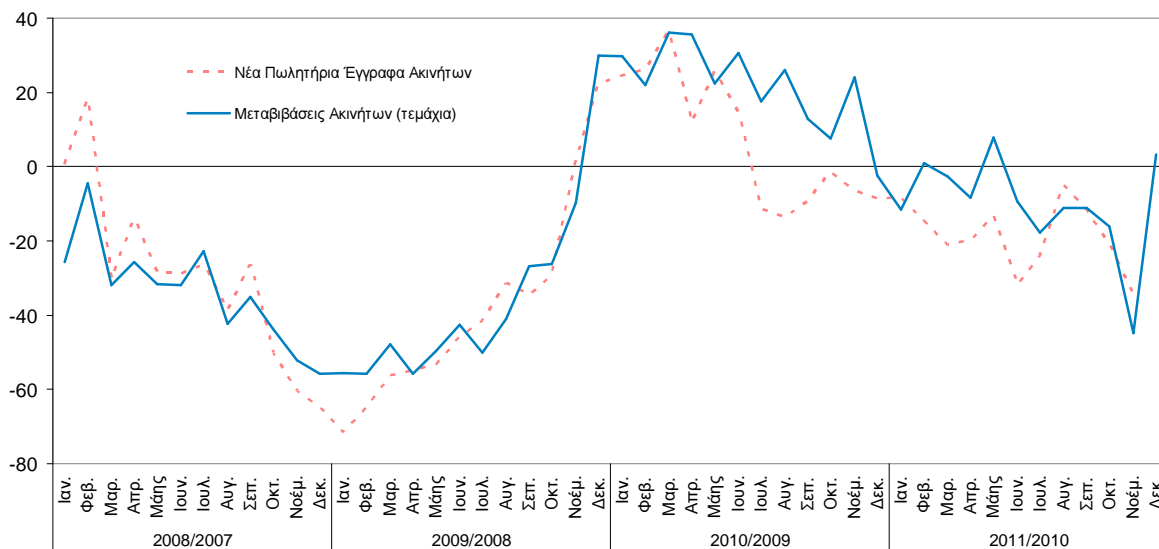


Διάγραμμα 10
 Πωλήσεις μέσω πιστωτικών καρτών στην Κύπρο (% αλλαγή)



Πηγή: JCC Payments Systems Ltd

Διάγραμμα 11
 Πωλήσεις και Μεταβιβάσεις Ακινήτων (% αλλαγή)



Πηγή: Τμήμα Κτηματολογίου και Χωρομετρίας