

# Μηνιαίο Δελτίο Οικονομικής Ανασκόπησης

Βραχυπρόθεσμοι Οικονομικοί και Χρηματοοικονομικοί Δείκτες

-31 Ιανουαρίου 2012-



Διεύθυνση Οικονομικών Μελετών και Ε.Ε.  
Email: [mmatsi@mof.gov.cy](mailto:mmatsi@mof.gov.cy) Τηλ. 22601231



## ΠΕΡΙΕΧΟΜΕΝΑ

**Σύνοψη****Διεθνής Αγορά / Εξελίξεις**

- Διεθνής Αγορά .....4
- Πετρέλαιο.....4
- Συναλλαγματικές Ισοτιμίες..... 4
- Επιτόκια .....4-5
- ΧΑΚ και Διεθνή Χρηματιστήρια.....5

**Οικονομικές Προβλέψεις**

- IMF/ Ευρωπαϊκή Επιτροπή.....5-6

**Δείκτες Εμπιστοσύνης**

- Έρευνες Οικονομικής Συγκυρίας .....6-7

**Ρυθμός Ανάπτυξης / Νομισματικά / Ισοζύγιο Πληρωμών**

- Ρυθμός Ανάπτυξης .....7
- Δευτερογενής Τομέας.....7-8
- Τριτογενής Τομέας ..... 8-10
- Νομισματικά / Ισοζύγιο Πληρωμών.....10-11

**Αγορά Εργασίας/ Πληθωρισμός**

- Ανεργία / Κενοθήσες Θέσεις / Μισθοί.....11-12
- Πληθωρισμός (CPI / HICP).....13

**Δημόσια Οικονομικά**

- Συνολικά Έσοδα / Δαπάνες.....13
- Χρηματοδότηση.....13-14

**Τραπεζικός Τομέας****Πίνακες**

Πίνακας 1: Κύριοι Χρηματοοικονομικοί Δείκτες .....15-16

Πίνακας 2: Κύριοι Βραχυπρόθεσμοι Οικονομικοί Δείκτες .....17-18

**Διαγράμματα**

Διάγραμμα 1: Ημερήσιες Τιμές Πετρελαίου Brent , WTI Crude & Εμπορευμάτων..... 19

Διάγραμμα 2: Χρηματιστηριακοί Δείκτες .....20

Διαγράμματα 3-4 : Consensus Economic Forecasts.....21-24

Διαγράμματα 5-9 : Έρευνες Οικονομικής Συγκυρίας .....25-27

Διαγράμματα 10-11 : Πωλήσεις μέσω πιστωτικών καρτών & Πωλήσεις ακινήτων.....28



## Σύνοψη

- Το διεθνές περιβάλλον παραμένει ιδιαίτερα δύσκολο. Το 4<sup>ο</sup> τρίμηνο του 2011 ο ρυθμός ανάπτυξης (σε τριμηνιαία βάση) μειώθηκε σε Ευρωπαϊκή Ένωση και Ευρωζώνη κατά 0.3%, στο Ηνωμένο Βασίλειο μειώθηκε κατά 0.2%, στις ΗΠΑ αυξήθηκε κατά 0.7% και στην Ιαπωνία μειώθηκε κατά 0.6% σε σχέση με το 3<sup>ο</sup> τρίμηνο του 2011.
- Η αξία του ευρώ παρουσιάζει διακυμάνσεις το τελευταίο χρονικό διάστημα. Η ισοτιμία δολαρίου/ευρώ στις 31/01/2012 ήταν 1.32 από 1.29 στις 30/12/2011.
- Η τιμή του πετρελαίου παρουσιάζει ανοδική τάση το τελευταίο χρονικό διάστημα. Στις 31/01/2012 η τιμή του πετρελαίου τύπου Brent ανήλθε στα \$110.26 το βαρέλι.
- Η Ευρωπαϊκή Κεντρική Τράπεζα στις 8/12/2011 προχώρησε σε μείωση των βασικών της επιτοκίων κατά 25 μονάδες βάσης. Το βασικό επιτόκιο ανέρχεται σήμερα στο 1%.
- Η ανάπτυξη στην Κύπρο παρουσίασε κάποια σταθεροποίηση το 4<sup>ο</sup> τρίμηνο του 2011 σε σχέση με το 3<sup>ο</sup> τρίμηνο του 2011, με το ρυθμό ανάπτυξης (σε τριμηνιαία βάση) να εκτιμάται στο 0% από -0.8% το 3<sup>ο</sup> τρίμηνο του 2011.
- Η ανεργία (LFS) το 1<sup>ο</sup> εννεάμηνο του 2011 ανήλθε στο 7.4%, και είναι αυξημένη σε σύγκριση με το αντίστοιχο εννεάμηνο του 2010 που ήταν 6.5%.
- Ο πληθωρισμός (CPI) ανήλθε στο 3.1% τον Ιανουάριο του 2012 σε σχέση με 3.9% το Δεκέμβριο του 2011 και 2.8% τον Ιανουάριο του 2011.
- Το 1<sup>ο</sup> εννεάμηνο του 2011 το έλλειμμα στο Ισοζύγιο Τρεχουσών Συναλλαγών ανήλθε στα 1.426,8εκ ευρώ σε σχέση με έλλειμμα 1.096,8εκ ευρώ το αντίστοιχο εννεάμηνο του 2010.
- Αύξηση στο δημοσιονομικό έλλειμμα το 1<sup>ο</sup> ενδεκάμηνο του 2011 σε 827,3εκ ευρώ από 484,1εκ ευρώ (σε χρηματική βάση) το 1<sup>ο</sup> ενδεκάμηνο του 2010.
- Η πιστωτική επέκταση παραμένει θετική. Το Δεκέμβριο του 2011 η ετήσια εκατοστιαία μεταβολή των συνολικών πιστώσεων προς τον ιδιωτικό τομέα ήταν 7.3%.
- Τα δανειακά και τα καταθετικά επιτόκια παρουσιάζουν ανοδική τάση.



### Διεθνής Αγορά / Εξελίξεις

- Το 2011 ο ρυθμός ανάπτυξης της Ευρωζώνης εκτιμάται ότι ανήλθε στο 1.4%, της Ευρωπαϊκής Ένωσης στο 1.5%, του Ηνωμένου Βασιλείου στο 0.9%, των ΗΠΑ στο 1.7%, της Ιαπωνίας στο -0.9% και της Ρωσίας γύρω στο 4%.
- Ο πληθωρισμός στην Ευρωζώνη ανήλθε στο 2.7%, στο Ηνωμένο Βασίλειο στο 3.6% και στη Ρωσία στο 4.2%, αντίστοιχα τον Ιανουάριο του 2012.
- Η τιμή του πετρελαίου κυμάνθηκε στα \$110.69 το βαρέλι κατά τον Ιανουάριο του 2012 σε σχέση με \$107.87 το Δεκέμβριο του 2011 και \$96.52 τον Ιανουάριο του 2011. [Πίνακας 1 & Διάγραμμα 1α]
- Σε σχέση με το δολάριο, η αξία του ευρώ παρουσίασε αύξηση 1.8% τον Ιανουάριο του 2012 σε σχέση με το Δεκέμβριο του 2011. Σε σχέση με τη στερλίνα η αξία του ευρώ παρέμεινε σταθερή και σε σχέση με το ρούβλι παρουσίασε μείωση 5% τον Ιανουάριο του 2012 σε σχέση με το Δεκέμβριο του 2011, αντίστοιχα. Η ισοτιμία δολαρίου/ευρώ ήταν 1.32, η ισοτιμία στερλίνας/ευρώ ήταν 0.84 και η ισοτιμία ρούβλι/ευρώ ήταν 39.69 στις 31/01/2012 [Πίνακας 1].
- Η Ευρωπαϊκή Κεντρική Τράπεζα στην τελευταία της συνάντηση (09/02/2012) κράτησε τα βασικά της επιτόκια αμετάβλητα. Το επιτόκιο για τις πράξεις κύριας αναχρηματοδότησης (main refinancing operations) παραμένει στο 1%, το επιτόκιο διευκόλυνσης οριακής χρηματοδότησης (marginal lending facility) παραμένει στο 1.75% και το επιτόκιο διευκόλυνσης αποδοχής καταθέσεων (deposit facility) για τραπεζικά ιδρύματα παραμένει στο 0.25%.
- Τον Ιανουάριο του 2012 το Euro Libor 3-μηνών μειώθηκε στο 1.06 από 1.29 και το Euro Libor 6-μηνών μειώθηκε στο 1.38 από 1.57 σε σχέση με το Δεκέμβριο του 2011, αντίστοιχα [Πίνακας 1]. Η διαφορά (spread) ανάμεσα στο Euro Libor 3-μηνών σε σχέση με το επιτόκιο για τις πράξεις κύριας



αναχρηματοδότησης μειώθηκε στις 6 μονάδες βάσης στις 31/01/12 από 29 μονάδες βάσης στις 30/12/11.

- Η Ομοσπονδιακή Τράπεζα των ΗΠΑ στην τελευταία της συνάντηση (25/01/12) αποφάσισε όπως κρατήσει αμετάβλητο το βασικό της επιτόκιο στο 0.25%. Η Κεντρική Τράπεζα της Αγγλίας στην τελευταία της συνάντηση (9/02/12) κράτησε επίσης αμετάβλητο το βασικό της επιτόκιο στο 0.5%.
- Οι αποδόσεις στα δεκαετή κυβερνητικά ομόλογα ήταν 1.80% σε ΗΠΑ, 1.79% σε Γερμανία, 0.97% σε Ιαπωνία και 1.97% στο Ηνωμένο Βασίλειο, δηλαδή παρουσίασαν μείωση 0.08 στις ΗΠΑ, 0.04 στη Γερμανία, 0.01 στην Ιαπωνία και 0.01 στο Ηνωμένο Βασίλειο αντίστοιχα τον Ιανουάριο του 2012 σε σχέση με το Δεκέμβριο του 2011. [Πίνακας 1]
- Στις ΗΠΑ, τον Ιανουάριο του 2012 ο δείκτης S&P500 παρουσίασε αύξηση 4.2% σε σχέση με το Δεκέμβριο του 2011. Στην

Ευρώπη, τον Ιανουάριο του 2012 ο δείκτης CAC40 παρουσίασε αύξηση 4.4%, ο δείκτης FTSE100 αύξηση 2% και ο δείκτης DAX αύξηση 9.5% σε σχέση με το Δεκέμβριο του 2011. Στην Ιαπωνία, τον Ιανουάριο του 2012 ο δείκτης NIKKEI σημείωσε αύξηση 4.1% σε σχέση με το Δεκέμβριο του 2011. Στην Κύπρο, τον Ιανουάριο του 2012 ο δείκτης FTSE/Med100 και ο δείκτης των τραπεζών σημείωσαν αύξηση 11.3% και 32.4% αντίστοιχα σε σχέση με το Δεκέμβριο του 2011. [Πίνακας 1 & Διάγραμμα 2]

## Οικονομικές Προβλέψεις

### *Διεθνές Νομισματικό Ταμείο*

- Σύμφωνα με τις τελευταίες προβλέψεις του ΔΝΤ, ο ρυθμός ανάπτυξης του ΑΕΠ προβλέπεται ότι θα ανέλθει στο -0.5% και 0.8% στην Ευρωζώνη και στο -0.1% και 1.2% στην Ευρωπαϊκή Ένωση, τα έτη 2012 και 2013 αντίστοιχα. Ο πληθωρισμός προβλέπεται ότι θα ανέλθει στο 1.5% και 1.7% στην Ευρωζώνη και στο 1.8% και 1.8% στην Ευρωπαϊκή Ένωση, τα έτη 2012 και 2013 αντίστοιχα.



- Για την Κύπρο, ο ρυθμός ανάπτυξης του ΑΕΠ προβλέπεται ότι θα ανέλθει στο -1% και 0.8% και ο πληθωρισμός προβλέπεται ότι θα ανέλθει στο 2.4% και 2.3%, για τα έτη 2012 και 2013 αντίστοιχα.

#### *Ευρωπαϊκή Επιτροπή*

- Σύμφωνα με τις τελευταίες προβλέψεις της Ευρωπαϊκής Επιτροπής, ο ρυθμός ανάπτυξης του ΑΕΠ στην Ευρωζώνη προβλέπεται ότι θα ανέλθει στο -0.3% και 1.3% και στην Ευρωπαϊκή Ένωση ότι θα ανέλθει στο 0% και 1.5%, για τα έτη 2012 και 2013 αντίστοιχα. Ο πληθωρισμός στην Ευρωζώνη προβλέπεται ότι θα ανέλθει στο 2.1% και 1.6% και στην Ευρωπαϊκή Ένωση ότι θα ανέλθει στο 2.3% και 1.8%, για τα έτη 2012 και 2013 αντίστοιχα.
- Για την Κύπρο, ο ρυθμός ανάπτυξης του ΑΕΠ αναμένεται ότι θα ανέλθει στο -0.5% και 1.8% και ο πληθωρισμός αναμένεται ότι θα ανέλθει στο 2.8% και 2.3%, για τα έτη 2012 και 2013 αντίστοιχα.

#### **Δείκτες Εμπιστοσύνης Κύπρου**

- Το επιχειρηματικό κλίμα τον Ιανουάριο του 2012 (Διάγραμμα 5), παρουσίασε οριακή βελτίωση, με το Δείκτη Οικονομικής Συγκυρίας (ΔΟΣ) του Κέντρου Οικονομικών Ερευνών να παρουσιάζει αύξηση της τάξης των 1.2 μονάδων σε σύγκριση με τον προηγούμενο μήνα. Η βελτίωση αυτή οφείλεται κυρίως στην καλυτέρευση του κλίματος ανάμεσα στους καταναλωτές εξαιτίας μικρής βελτίωσης των προσδοκιών για την οικονομική κατάσταση των νοικοκυριών αλλά και της Κύπρου γενικότερα τους επόμενους 12 μήνες. Το κλίμα στις υπηρεσίες και τη μεταποίηση παρουσίασε οριακή βελτίωση, ενώ στις κατασκευές παρουσίασε επιδείνωση εξαιτίας της χειροτέρευσης των προσδοκιών. Το επιχειρηματικό κλίμα στο λιανικό εμπόριο παρέμεινε στα ίδια αρνητικά επίπεδα με τον προηγούμενο μήνα. [\[Πηγή: "Οικονομικές Προοπτικές", Τεύχος 41, Ιανουάριος 2012\]](#)



- Οι καταναλωτές παρουσιάζουν θετική τάση όσον αφορά τη γενική οικονομική τους κατάσταση και έχουν μειωμένες πληθωριστικές προσδοκίες για τους επόμενους 12 μήνες. (Διάγραμμα 6)
- Οι επιχειρηματικές προσδοκίες για τις προοπτικές τους επόμενους 3 μήνες, παρουσιάζουν ενίσχυση της τάσης σταθεροποίησης σε βιομηχανία, υπηρεσίες και λιανικό εμπόριο και αρνητική τάση στις κατασκευές. (Διάγραμμα 7)
- Όσον αφορά τις προσδοκίες για την απασχόληση τους επόμενους 3 μήνες, τα τελευταία στοιχεία παρουσιάζουν ενίσχυση της τάσης σταθεροποίησης σε βιομηχανία, υπηρεσίες και λιανικό εμπόριο και αρνητική τάση στις κατασκευές. (Διάγραμμα 8)
- Τέλος, για τις προσδοκίες σε ότι αφορά τις τιμές προσφοράς των προϊόντων και υπηρεσιών τους επόμενους 3 μήνες, τα στοιχεία παρουσιάζουν ενίσχυση της τάσης σταθεροποίησης σε κατασκευές, υπηρεσίες και λιανικό εμπόριο και

αρνητική τάση στη βιομηχανία. (Διάγραμμα 9)

### **Βραχυπρόθεσμοι Δείκτες της Κυπριακής Οικονομίας**

- Σύμφωνα με προκαταρκτική εκτίμηση (flash estimate) της Στατιστικής Υπηρεσίας, ο ρυθμός ανάπτυξης της οικονομίας κατά το 4<sup>ο</sup> τρίμηνο του 2011 υπολογίζεται στο -0.5% σε σύγκριση με το αντίστοιχο τρίμηνο του 2010. Μετά τη διόρθωση του ΑΕΠ ως προς τις εποχικές διακυμάνσεις και τις εργάσιμες μέρες, ο ρυθμός ανάπτυξης υπολογίζεται επίσης στο -0.5%. Αρνητικούς ρυθμούς ανάπτυξης παρουσίασε ο δευτερογενής τομέας της οικονομίας (κατασκευές, βιομηχανία, ηλεκτρισμός), όπως επίσης και οι τομείς του εμπορίου και των μεταφορών. Θετικούς ρυθμούς ανάπτυξης παρουσίασαν οι τομείς του τουρισμού, των τραπεζών και των υπηρεσιών. Για το 2011 ο ρυθμός ανάπτυξης υπολογίζεται στο 0.5%. [Πίνακας 2]
- Ο δείκτης της μεταποίησης παρουσίασε μείωση της τάξης του



7.5% και ο δείκτης των μεταλλείων και λατομείων μείωση της τάξης του 6.8% κατά την περίοδο Ιανουαρίου-Νοεμβρίου του 2011 σε σχέση με την αντίστοιχη περίοδο του 2010. [Πίνακας 2]

- Οι άδειες οικοδομής σε όγκο παρουσίασαν μείωση της τάξης του 22.8% κατά το 2011 σε σχέση με το 2010. Οι επιτόπιες πωλήσεις τσιμέντου παρουσίασαν μείωση της τάξης του 33.4% κατά τον Ιανουάριο του 2012 σε σχέση με τον αντίστοιχο μήνα του 2011. [Πίνακας 2]
- Ο δείκτης αξίας χονδρικού & λιανικού εμπορίου και επισκευής μηχανοκίνητων οχημάτων & μοτοσικλετών, μειώθηκε κατά 6.7% το 1<sup>ο</sup> εννεάμηνο του 2011 σε σχέση με το αντίστοιχο εννεάμηνο του 2010. [Πίνακας 2]
- Σύμφωνα με στοιχεία από την JCC Payments Systems Ltd, οι συναλλαγές σε αξία των Κυπρίων και των ξένων στην Κύπρο μέσω πιστωτικών καρτών αυξήθηκαν κατά 25.7% και 8.1%, αντίστοιχα

τον Ιανουάριο του 2012 σε σχέση με τον αντίστοιχο μήνα του 2011. [Πίνακας 2 & Διάγραμμα 10]

- Οι αφίξεις τουριστών τον Ιανουάριο του 2012 αυξήθηκαν κατά 7.1% σε σχέση με τον αντίστοιχο μήνα του 2011. Το 2011 συνολικά είχαν αυξηθεί κατά 10.1%. Τα έσοδα από τον τουρισμό το 2011 αυξήθηκαν κατά 12.9% σε σχέση με το 2010. Η συνολική κατά κεφαλή δαπάνη το 2011 παρουσίασε αύξηση 2.5% σε σχέση το 2010. [Πίνακας 2]
- Στο τομέα των μεταφορών, τον Ιανουάριο του 2012 οι συνολικές εγγραφές μηχανοκίνητων οχημάτων μειώθηκαν κατά 22.9% σε σχέση με τον αντίστοιχο μήνα του 2011. [Πίνακας 2]
- Στον τομέα των υπηρεσιών, ο δείκτης κύκλου εργασιών το 1<sup>ο</sup> εννεάμηνο του 2011 παρουσίασε αύξηση 7.6% στον τομέα των ξενοδοχείων και εστιατορίων (7.5% στον τομέα των ξενοδοχείων και 7.6% στον τομέα των εστιατορίων), αύξηση 3.2% στον τομέα της πληροφορικής, μείωση





- 9.8% στον τομέα των δραστηριοτήτων αρχιτεκτόνων και μηχανικών και αύξηση 9.7% στον τομέα των νομικών και λογιστικών δραστηριοτήτων σε σχέση με το αντίστοιχο εννεάμηνο του 2010. [Πίνακας 2]
- Σύμφωνα με στοιχεία από το Τμήμα Κτηματολογίου και Χωρομετρίας, τον Ιανουάριο του 2012 κατατέθηκαν 53.8% περισσότερα πωλητήρια έγγραφα ακινήτων και μεταβιβάστηκαν 9.1% περισσότερα ακίνητα σε σχέση με τον αντίστοιχο μήνα του 2011. [Πίνακας 2 & Διάγραμμα 11]
  - Σύμφωνα με στοιχεία από το Τμήμα Εφόρου Εταιρειών και Επίσημου Παραλήπτη, τον Ιανουάριο του 2012 έχουν ληφθεί αιτήσεις για 1,425 νέες εταιρείες σε σχέση με 1,399 τον αντίστοιχο μήνα του 2011. [Πίνακας 2]
  - Οι συνολικές εισαγωγές προϊόντων μειώθηκαν κατά 4.2% και οι συνολικές εξαγωγές προϊόντων αυξήθηκαν κατά 22.1% το 2011 σε σχέση με το 2010. [Πίνακας 2]
  - Οι συνολικές εισαγωγές προϊόντων για εγχώρια κατανάλωση παρουσίασαν μείωση 2.4%, εξαιρουμένων των καυσίμων και λιπαντικών μείωση 10.9%, εξαιρουμένων των επιβατικών αυτοκινήτων μείωση 5.2% και εξαιρουμένων των αεροπλάνων μείωση 2.1%, την περίοδο Ιανουαρίου-Νοεμβρίου του 2011 σε σχέση με την αντίστοιχη περίοδο του 2010. [Πίνακας 2]
  - Οι εισαγωγές ενδιάμεσων αγαθών μειώθηκαν κατά 2.1%, οι εισαγωγές καταναλωτικών αγαθών μειώθηκαν κατά 2.3% και οι εισαγωγές κεφαλαιουχικών αγαθών μειώθηκαν κατά 17.7%, την περίοδο Ιανουαρίου-Νοεμβρίου 2011 σε σχέση με την αντίστοιχη περίοδο του 2010. Οι εισαγωγές μεταφορικού εξοπλισμού μειώθηκαν κατά 37.3% και οι εισαγωγές καυσίμων και λιπαντικών αυξήθηκαν κατά 19.1% την περίοδο Ιανουαρίου-Νοεμβρίου του 2011 σε σχέση με την αντίστοιχη περίοδο του 2010. [Πίνακας 2]



- Οι εξαγωγές γεωργικών προϊόντων παρουσίασαν αύξηση 31.7% και οι εξαγωγές μεταλλευμάτων αύξηση 20% την περίοδο Ιανουαρίου-Νοεμβρίου 2011 σε σχέση με την αντίστοιχη περίοδο του 2010. Οι εξαγωγές βιομηχανικών προϊόντων γεωργικής, μεταλλευτικής και μεταποιητικής προέλευσης παρουσίασαν αύξηση 12.7%, 37.6% και 3.3%, αντίστοιχα κατά την περίοδο Ιανουαρίου-Νοεμβρίου του 2011 σε σχέση με την αντίστοιχη περίοδο του 2010. [Πίνακας 2]
- Στη γεωργία, η αξία των εξαγωγών πατατών παρουσίασε αύξηση 71.4% και η αξία των εξαγωγών εσπεριδοειδών μείωση 5.3%, κατά την περίοδο Ιανουαρίου-Νοεμβρίου του 2011 σε σχέση με την αντίστοιχη περίοδο του 2010. Οι εξαγωγές πατατών σε τόνους παρουσίασαν αύξηση 100.1% και οι εξαγωγές εσπεριδοειδών σε τόνους μείωση 1.4%, κατά την περίοδο Ιανουαρίου-Οκτωβρίου του 2011 σε σχέση με την αντίστοιχη περίοδο του 2010. [Πίνακας 2]

## Νομισματικά

### Πιστώσεις

- Οι πιστώσεις των Νομισματικών Χρηματοπιστωτικών Ιδρυμάτων (ΜΦΙ's προς κατοίκους εσωτερικού) προς τον ιδιωτικό τομέα, οι καταναλωτικές πιστώσεις και οι πιστώσεις για οικιστικά δάνεια στα νοικοκυριά παρουσίασαν ετήσια εκατοστιαία μεταβολή της τάξης του 7.3%, -0.5% και 5%, αντίστοιχα κατά το Δεκέμβριο του 2011. [Πίνακας 2]

### Επιτόκια

- Τα δανειστικά επιτόκια για αγορά κατοικίας (με λήξη πάνω από 5 χρόνια) έχουν αυξηθεί από 4.91 σε 5.11, τα επιτόκια καταναλωτικών δανείων (με λήξη μέχρι 1 χρόνο) έχουν αυξηθεί από 7.83 σε 8.23 και τα επιτόκια των δανείων των μη χρηματοπιστωτικών οργανισμών (με λήξη πάνω από 5 χρόνια) έχουν αυξηθεί από 5.68 σε 6.26, αντίστοιχα κατά το Δεκέμβριο του 2011 σε σχέση με τον αντίστοιχο μήνα του 2010. [Πίνακας 1]



- Τα καταθετικά επιτόκια μέχρι 2 χρόνια έχουν αυξηθεί από 3.97 σε 4.13, τα επιτόκια μέχρι μιας μέρας παρέμειναν στο 1.10 και τα υπό προειδοποίηση μέχρι 3 μηνών μειώθηκαν από 2.44 σε 2.35 κατά το Δεκέμβριο του 2011 σε σχέση τον αντίστοιχο μήνα του 2010. Τα καταθετικά επιτόκια των μη χρηματοδοτικών εταιρειών μιας μέρας αυξήθηκαν από 0.50 σε 0.54 και τα μέχρι ενός έτους αυξήθηκαν από 3.25 σε 3.70, αντίστοιχα κατά το Δεκέμβριο του 2011 σε σχέση με τον αντίστοιχο μήνα του 2010. [Πίνακας 1]

### Ισοζύγιο Πληρωμών

- Κατά το 1<sup>ο</sup> εννεάμηνο του 2011, το έλλειμμα στο Ισοζύγιο Τρεχουσών Συναλλαγών (ΙΤΣ) ανήλθε στα €1.426,8 εκ. σε σχέση με €1.096,8 εκ. το αντίστοιχο εννεάμηνο του 2010. Το έλλειμμα το 1<sup>ο</sup> εννεάμηνο του 2011 ως ποσοστό του ετήσιου ΑΕΠ ανέρχεται γύρω στο 8%, από 6.3% το αντίστοιχο εννεάμηνο του 2010. Εξαιρουμένων των εισαγωγών για άμυνα και των αεροπλάνων ανέρχεται γύρω στο 7.6%, εξαιρουμένων των

εισαγωγών πετρελαιοειδών ανέρχεται γύρω στο 2.3% και εξαιρουμένων των εισαγωγών για άμυνα, των αεροπλάνων και πετρελαιοειδών μαζί ανέρχεται γύρω στο 2%. [Πίνακας 2]

- Κατά το 2011, το έλλειμμα στο εμπορικό ισοζύγιο ήταν €4,857εκ. παρουσιάζοντας μείωση 9.7% σε σχέση με το 2010. Εξαιρουμένων των εισαγωγών αεροπλάνων, το έλλειμμα παρουσιάζει μείωση γύρω στο 6% σε σχέση με το 2010.

### Αγορά Εργασίας

- Με βάση στοιχεία των Κοινωνικών Ασφαλίσεων, κατά 2011 ο μέσος αριθμός των αλλοδαπών απασχολούμενων στην Κύπρο ήταν 62,085 άτομα και μέσος αριθμός των κοινοτικών απασχολούμενων ήταν 61,003 άτομα (συνολικά 123,088 άτομα). Το 2010, ο μέσος αριθμός των αλλοδαπών απασχολούμενων στην Κύπρο ήταν 61,340 άτομα και ο μέσος αριθμός των κοινοτικών απασχολούμενων ήταν 54,905 άτομα (συνολικά 116,244 άτομα).



- Ο αριθμός των εγγεγραμμένων άνεργων αυξήθηκε σε 37,102 ή 32,262 (στοιχεία εποχικά διορθωμένα) άτομα τον Ιανουάριο του 2012 από 28,914 ή 25,142 (στοιχεία εποχικά διορθωμένα) άτομα, αντίστοιχα τον Ιανουάριο του 2011. [Πίνακας 2]
- Ο αριθμός των κενοθήσεων θέσεων μειώθηκε σε 4,092 θέσεις τον Ιανουάριο του 2012 από 5,130 θέσεις τον αντίστοιχο μήνα του 2011. [Πίνακας 2]
- Σύμφωνα με εκτίμηση της Eurostat, το μηνιαίο ποσοστό ανεργίας το Δεκέμβριο του 2011 (στοιχεία εποχικά διορθωμένα) ανήλθε στο 9.3% σε σχέση με 6.1% τον αντίστοιχο μήνα του 2010. Κατά μέσο όρο για το 2011 ανήλθε στο 7.7% σε σχέση με 6.2% το 2010. Στην Ευρωπαϊκή Ένωση και στην Ευρωζώνη, το μηνιαίο ποσοστό ανεργίας το Δεκέμβριο του 2011 ανήλθε στο 9.9% και 10.4%, αντίστοιχα. [Πίνακας 2]
- Με βάση τα αποτελέσματα της Έρευνας Εργατικού Δυναμικού (LFS), το 3<sup>ο</sup> τρίμηνο του 2011 το ποσοστό απασχόλησης των ατόμων 15-64 ετών ήταν 67.6% σε σχέση με 70% το αντίστοιχο τρίμηνο του 2010. Το ποσοστό ανεργίας το 3<sup>ο</sup> τρίμηνο του 2011 ανήλθε στο 7.6% (7.4% για άντρες και 7.9% για γυναίκες) του εργατικού δυναμικού σημειώνοντας αύξηση από το αντίστοιχο τρίμηνο του 2010 που ήταν 5.8% (5.7% για άντρες και 5.9% για γυναίκες). Το ποσοστό ανεργίας για τους νέους 15-24 ετών το 3<sup>ο</sup> τρίμηνο του 2011 ήταν 22.3% σε σύγκριση με 13% το αντίστοιχο τρίμηνο του 2010. Το ποσοστό μακροχρόνιας ανεργίας το 3<sup>ο</sup> τρίμηνο του 2011 ήταν 1.8% από 1.3% το αντίστοιχο τρίμηνο του 2010. [Πίνακας 2]
- Το 3<sup>ο</sup> τρίμηνο του 2011, ο μέσος ρυθμός αύξησης των μέσων μηνιαίων απολαβών των υπαλλήλων ανήλθε στο 2.6% σε σχέση με 3.1% το αντίστοιχο τρίμηνο του 2010. Για το 1<sup>ο</sup> εννεάμηνο του 2011 παρουσίασε αύξηση 2.6% σε σχέση με 2.4% το αντίστοιχο εννεάμηνο του 2010. [Πίνακας 2]



## Πληθωρισμός

- Ο Δείκτης Τιμών Καταναλωτή (ΔΤΚ) τον Ιανουάριο του 2012 αυξήθηκε κατά 3.1% σε σύγκριση με 3.9% το Δεκέμβριο του 2011 και 2.8% τον Ιανουάριο του 2011. Προς τα πάνω ήταν η επίδραση της τιμής του ηλεκτρικού ρεύματος και της βενζίνης. Προς τα κάτω ήταν η επίδραση των εκπτώσεων από τα ξεπουλήματα στα είδη ένδυσης, υπόδησης και στα υφαντουργικά είδη. [Πίνακας 2]
- Ο ρυθμός πληθωρισμού (Εν. Δ.Τ.Κ.) ανήλθε στο 3.1% τον Ιανουάριο του 2012 σε σύγκριση με 4.2% το Δεκέμβριο του 2011 και 3% τον Ιανουάριο του 2011. [Πίνακας 2]

## Δημόσια Οικονομικά

- Κατά την περίοδο Ιανουαρίου-Νοεμβρίου 2011, το δημοσιονομικό ισοζύγιο (σε χρηματική βάση) παρουσίασε έλλειμμα της τάξης των €827,3εκ (4.59% του ΑΕΠ) σε σχέση με έλλειμμα €484,1εκ (2.79% του ΑΕΠ) την αντίστοιχη περίοδο του 2010.

- Τα δημόσια έσοδα και χορηγίες αυξήθηκαν κατά 1.3% και οι δημόσιες δαπάνες αυξήθηκαν κατά 6.8%, την περίοδο Ιανουαρίου-Νοεμβρίου του 2011 έναντι της αντίστοιχης περιόδου του 2010.
- Στα έσοδα, θετικά συνέβαλαν τα έσοδα από το φόρο εισοδήματος, τα έσοδα από άλλους άμεσους φόρους, τα έσοδα από τους φόρους κατανάλωσης όπως επίσης και οι συνεισφορές στο Ταμείο Κοινωνικών Ασφαλίσεων (ΤΚΑ).
- Στις δαπάνες, μικρή αύξηση παρουσίασαν οι δαπάνες για μισθούς και ημερομίσθια και οι δαπάνες καταναλωτικής φύσης, ενώ οι δαπάνες κοινωνικού χαρακτήρα παραμένουν σε ψηλά επίπεδα.

## Χρηματοδότηση

- Κατά το 4<sup>ο</sup> τρίμηνο του 2011, οι εκδόσεις χρέους αφορούσαν βραχυπρόθεσμο χρέος. Τον Οκτώβριο του 2011 εκδόθηκαν 6-μηνιαία Ευρωπαϊκά Εμπορικά Χρεόγραφα (ECP) ονομαστικής



αξίας €400εκ με απόδοση 4.705% όπως και Γραμμάτια Δημοσίου 13 εβδομάδων ύψους €245εκ με απόδοση 4.60%. Έχουν εκδοθεί επίσης ECP και σε ξένο νόμισμα. Πιο συγκεκριμένα, η Κυπριακή Δημοκρατία δανείστηκε 65εκ δολάρια ΗΠΑ τρίμηνης διάρκειας με απόδοση 4.56% και 20εκ ελβετικά φράγκα για 1 μήνα με απόδοση 2.01%.

- Επίσης, κατά τη διάρκεια του τριμήνου αυτού χορηγήθηκε η πρώτη δόση του δανείου από τη Ρωσική Ομοσπονδία ύψους €590εκ.
- Κατά το 4<sup>ο</sup> τρίμηνο του 2011, οι αποπληρωμές χρέους ανήλθαν στα €486εκ, εκ των οποίων τα €295εκ αντιστοιχούσαν σε αποπληρωμή χρεογράφων ECP και τα υπόλοιπα αποπληρωμές Γραμματίων Δημοσίου και δανείων εξωτερικού.

(Πηγή: Τριμηνιαίο Δελτίο Χρέους, Νο 4: 4<sup>ο</sup> Τρίμηνο 2011, Γραφείο Διαχείρισης Δημοσίου Χρέους, Υπ. Οικονομικών)

## Τραπεζικός Τομέας

- Στις 21/02/2012 ο Όμιλος της Τράπεζας Κύπρου παρουσίασε τα προκαταρκτικά αποτελέσματα του για το 2011.
- Εξαιρουμένης της απομείωσης των Ομολόγων του Ελληνικού Δημοσίου, ο Όμιλος πριν τις προβλέψεις παρουσίασε κέρδη της τάξης των €805εκ (αύξηση 11% σε σχέση με το 2010) και μετά τη φορολογία κέρδη της τάξης των €312εκ (αύξηση 2% σε σχέση με το 2010).
- Μετά την απομείωση Ομολόγων του Ελληνικού Δημοσίου αξίας €1,323εκ, ο Όμιλος παρουσίασε ζημιά μετά τη φορολογία της τάξης των €1,011εκ.



## Πίνακας 1 Κύριοι Χρηματοοικονομικοί Δείκτες

Τύπος Συναλλάγματος (ECB)	2010		2011		2012		2011 % αλλαγή													2012									
	31 Δεκ.	31 Ιαν.	28 Φεβ.	31 Μαρ.	29 Απρ.	31 Μαη	30 Ιουν.	29 Ιουλ.	31 Αυγ.	30 Σεπ.	31 Οκτ.	30 Νοε.	30 Δεκ.	31 Ιαν.	1/12	2/1	3/2	4/3	5/4	6/5	7/6	8/7	9/8	10/9	11/10	12/11	1/12		
	€ / €	1.71	1.71	1.71	1.71	1.71	1.71	1.71	1.71	1.71	1.71	1.71	1.71	1.71	1.71	-	-	-	-	-	-	-	-	-	-	-	-	-	-
\$ / €	2.26	2.34	2.36	2.43	2.54	2.46	2.47	2.44	2.47	2.31	2.39	2.29	2.21	2.25	3.6	1.0	2.7	4.6	-3.2	0.5	-1.3	1.3	-6.6	3.7	-4.2	-3.6	1.8		
GBP / CYP	1.47	1.47	1.46	1.51	1.52	1.49	1.54	1.49	1.51	1.48	1.49	1.46	1.43	1.43	0.0	-0.9	3.6	0.9	-2.2	3.5	-3.1	1.2	-2.1	0.7	-2.0	-2.4	0.0		
¥ / €	185.64	192.20	193.52	200.95	206.18	200.28	198.62	188.95	188.99	177.34	186.61	177.69	171.20	171.94	3.5	0.7	3.8	2.6	-2.9	-0.8	4.9	0.0	-6.1	5.2	-4.8	-3.7	0.4		
Rouble Ρ / €	69.75	69.70	68.18	68.83	69.45	68.81	69.03	67.52	71.39	74.07	72.09	70.99	71.36	67.81	-0.1	-2.2	1.0	0.9	-0.9	0.3	-2.2	5.7	3.7	-2.7	-1.5	0.5	-5.0		
₪ / €	1.32	1.37	1.38	1.42	1.49	1.44	1.45	1.43	1.45	1.35	1.40	1.34	1.29	1.32	3.6	1.0	2.7	4.6	-3.2	0.5	-1.3	1.3	-6.6	3.7	-4.2	-3.6	1.8		
₹ / €	0.86	0.86	0.85	0.88	0.89	0.87	0.90	0.87	0.89	0.87	0.87	0.86	0.84	0.84	0.0	-0.9	3.6	0.9	-2.2	3.5	-3.1	1.2	-2.1	0.7	-2.0	-2.4	0.0		
₺ / €	108.65	112.49	113.26	117.61	120.67	117.22	116.25	110.59	110.55	103.79	109.22	104.00	100.20	100.63	3.5	0.7	3.8	2.6	-2.9	-0.8	4.9	0.0	-6.1	5.2	-4.8	-3.7	0.4		
Rouble Ρ / €	40.82	40.80	39.90	40.285	40.6463	40.275	40.40	39.52	41.79	43.35	42.19	41.55	41.77	39.69	-0.1	-2.2	1.0	0.9	-0.9	0.3	-2.2	5.7	3.7	-2.7	-1.5	0.5	-5.0		
<b>Επτόκια</b>	<b>2010</b>	<b>2011</b>	<b>2011 ολλαγή</b>													<b>2012</b>													
	<b>31 Δεκ.</b>	<b>31 Ιαν.</b>	<b>28 Φεβ.</b>	<b>31 Μαρ.</b>	<b>29 Απρ.</b>	<b>31 Μαη</b>	<b>30 Ιουν.</b>	<b>29 Ιουλ.</b>	<b>31 Αυγ.</b>	<b>30 Σεπ.</b>	<b>31 Οκτ.</b>	<b>30 Νοε.</b>	<b>30 Δεκ.</b>	<b>31 Ιαν.</b>	<b>1/12</b>	<b>2/1</b>	<b>3/2</b>	<b>4/3</b>	<b>5/4</b>	<b>6/5</b>	<b>7/6</b>	<b>8/7</b>	<b>9/8</b>	<b>10/9</b>	<b>11/10</b>	<b>12/11</b>	<b>12/12</b>		
<b>Καταθετικά (υπόλοιπα και νέες εγγραφές):</b>																													
Καταθέσεις νοκοκυρών (μιας μέρας)	1.10	1.08	1.09	1.09	1.08	1.12	1.11	1.12	1.13	1.11	1.10	1.14	1.10		-0.02	0.01	0.00	-0.01	0.04	-0.01	0.00	0.02	-0.02	0.00	0.04		0.04	-0.04	
Καταθέσεις νοκοκυρών (υπό προεξόφληση: μέχρι 3 μήνες)	2.44	2.43	2.47	2.45	2.45	2.45	2.38	2.39	2.42	2.41	2.41	2.39	2.35		-0.01	0.03	-0.02	0.01	0.00	-0.07	0.01	0.02	-0.01	0.01	0.01	-0.03		-0.04	
Καταθέσεις νοκοκυρών (υπό προεξόφληση: πάνω από 3 μήνες)	3.41	3.41	3.40	3.42	3.45	3.44	3.64	3.62	3.62	3.63	3.65	3.66	3.74		0.00	-0.01	0.02	0.03	-0.01	0.20	-0.02	0.00	0.00	0.03	0.01	0.08		0.08	
Καταθέσεις νοκοκυρών (προθεσμίως: μέχρι 2 χρόνια)	3.97	3.97	3.98	3.99	3.99	4.00	4.01	4.03	4.04	4.06	4.07	4.11	4.13		0.00	0.01	0.01	0.01	0.01	0.01	0.02	0.01	0.02	0.01	0.03	0.02		0.02	
Καταθέσεις μη-χρηματοδοτικών εταιρειών (μιας μέρας)	0.50	0.48	0.49	0.48	0.47	0.46	0.47	0.48	0.49	0.49	0.48	0.49	0.54		-0.02	0.01	-0.01	-0.01	0.00	0.01	0.01	0.01	0.01	0.00	-0.01	0.00	0.05		0.05
Καταθέσεις μη-χρηματοδοτικών εταιρειών (προθεσμίως: μέχρι 2 έτη)	3.59	3.70	3.69	3.72	3.77	3.81	3.83	3.70	3.75	3.71	3.76	3.85	3.78		0.11	-0.01	0.03	0.05	0.04	0.02	-0.13	0.05	-0.04	0.05	0.08		-0.06		
Καταθέσεις μη-χρηματοδοτικών εταιρειών (προθεσμίως: μέχρι 1 έτος)	3.25	3.39	3.41	3.25	3.29	3.38	3.41	3.12	3.66	3.68	3.69	3.61	3.70		0.14	0.02	-0.16	0.04	0.08	0.03	-0.29	0.55	0.01	0.01	-0.08		0.09		
<b>Λοιπά (υπόλοιπα και νέες εγγραφές):</b>																													
αγορά κατακόπας (μέχρι 1 χρόνο)	6.33	6.31	6.33	6.34	6.47	6.43	6.65	6.83	6.77	6.89	6.92	6.90	6.79		-0.02	0.02	0.00	0.13	-0.03	0.21	0.19	-0.06	0.12	0.03	-0.01		-0.12		
αγορά κατακόπας (1 με 5 χρόνια)	7.19	7.28	7.11	7.12	7.14	7.24	7.37	7.53	7.43	7.10	7.34	7.39	7.22		0.08	-0.17	0.01	0.02	0.10	0.13	0.16	-0.10	-0.33	0.24	0.05		-0.17		
αγορά κατακόπας (πάνω από 5 χρόνια)	4.91	4.91	4.90	4.91	4.97	5.03	5.05	5.09	5.11	5.16	5.18	5.15	5.11		0.00	-0.01	0.01	0.05	0.07	0.01	0.05	0.02	0.05	0.02	-0.04		-0.04		
καταναλωτικά δάνεια (μέχρι 1 χρόνο)	7.83	7.81	7.80	7.75	7.82	7.85	8.07	8.09	8.11	8.31	8.08	8.08	8.23		-0.01	-0.02	-0.04	0.06	0.04	0.22	0.02	0.02	0.19	-0.22	-0.01		0.16		
καταναλωτικά δάνεια (1 με 5 χρόνια)	7.46	7.55	7.50	7.46	7.45	7.50	7.57	7.57	7.64	7.62	7.48	7.46	7.46		0.09	-0.05	-0.04	0.00	0.04	0.07	0.00	0.07	-0.02	-0.13	-0.02		0.00		
καταναλωτικά δάνεια (πάνω από 5 χρόνια)	6.46	6.47	6.46	6.48	6.51	6.59	6.65	6.68	6.70	6.73	6.73	6.69	6.70		0.01	-0.01	0.01	0.04	0.08	0.05	0.04	0.02	0.03	0.00	-0.04		0.00		
μη-χρηματοπιστωτικά δόγματα (πάνω από 5 χρόνια)	5.68	5.73	5.75	5.81	5.90	6.00	6.11	6.24	6.27	6.30	6.33	6.29	6.26		0.06	0.01	0.06	0.09	0.10	0.11	0.13	0.03	0.02	0.03	-0.04		-0.03		
μη-χρηματοπιστωτικά δόγματα (1 με 5 χρόνια)	6.62	6.58	6.65	6.60	6.66	6.82	6.97	6.99	6.90	6.95	7.17	7.19	7.20		-0.04	0.07	-0.05	0.06	0.16	0.15	0.02	-0.09	0.05	0.22	0.02		0.01		
μη-χρηματοπιστωτικά δόγματα (κάτω από 1 χρόνο)	6.85	6.85	6.90	6.91	6.93	7.14	7.25	7.22	7.25	7.32	7.41	7.37	7.28		0.00	0.06	0.00	0.02	0.21	0.12	-0.03	0.03	0.07	0.09	-0.04		-0.09		
μη-χρηματοπιστωτικά δόγματα (bank overdraft)	6.67	6.67	6.70	6.72	6.75	6.92	7.08	7.14	7.12	7.20	7.24	7.23	7.19		0.00	0.03	0.03	0.02	0.17	0.16	0.05	-0.02	0.08	0.04	-0.02		-0.04		
μη-χρηματοπιστωτικά δόγματα (μέχρι 1 εκ. ευρώ)	6.64	6.69	6.48	6.73	6.60	6.75	7.10	7.00	7.00	7.04	7.13	7.52	7.39		0.05	-0.21	0.25	-0.13	0.15	0.35	-0.11	0.01	0.04	0.09	0.39		-0.13		
μη-χρηματοπιστωτικά δόγματα (πάνω από 1 εκ. ευρώ)	6.18	6.38	5.76	6.19	6.62	6.57	6.97	6.00	6.83	5.54	5.99	6.08	7.55		0.20	-0.62	0.43	0.43	-0.06	0.40	-0.97	0.83	-1.29	0.45	0.09		1.47		
<b>Άλλες Χώρας</b>																													
US Gov 10 yr	3.28	3.38	3.42	3.45	3.29	3.05	3.16	2.81	2.22	1.93	2.13	2.06	1.88	1.80	0.10	0.04	0.03	-0.16	-0.24	0.11	-0.35	-0.59	-0.29	0.20	-0.07		-0.18	-0.08	
UK Gov 10 yr	3.39	3.65	3.69	3.69	3.47	3.31	3.38	2.87	2.62	2.42	2.44	2.33	1.98	1.97	0.26	0.04	0.00	-0.22	-0.16	0.07	-0.51	-0.25	-0.20	0.02	-0.11		-0.35	-0.01	
GER Gov 10 yr	2.96	3.17	3.17	3.37	3.24	3.03	3.01	2.54	2.25	1.89	2.00	2.28	1.83	1.79	0.21	0.00	0.20	-0.13	-0.21	-0.02	-0.47	-0.29	-0.36	0.11	0.28		-0.45	-0.04	
JAP Gov 10 yr	1.12	1.22	1.26	1.25	1.20	1.16	1.14	1.08	1.03	1.03	1.05	1.07	0.98	0.97	0.10	0.04	-0.01	-0.05	-0.04	-0.02	-0.06	-0.05	0.00	0.02	0.02		-0.09	-0.01	
US Gov 30 yr	4.34	4.58	4.49	4.51	4.40	4.22	4.38	4.14	3.59	2.93	3.15	3.06	2.89	2.94	0.24	-0.09	0.02	-0.11	-0.18	0.16	-0.24	-0.35	-0.66	0.02	-0.09		-0.17	0.05	
GER Gov 2 yr	0.86	1.39	1.53	1.80	1.80	1.62	1.60	1.16	0.72	0.56	0.51	0.35	0.14	0.16	0.53	0.14	0.27	0.00	-0.18	-0.02	-0.44	-0.44	-0.16	-0.05	-0.16		-0.21	0.02	
Fed Funds Effective	0.19	0.17	0.15	0.13	0.09	0.10	0.07	0.08	0.08	0.08	0.07	0.08	0.07	0.09	-0.02	-0.02	-0.02	-0.04	0.01	-0.03	0.01	0.00	0.00	0.01	0.01		-0.01	0.02	
US 3m Bills	0.12	0.15	0.14	0.10	0.05	0.06	0.03	0.10	0.02	0.02	0.02	0.02	0.02	0.06	0.03	-0.01	-0.04	-0.05	0.01	0.03	0.07	-0.08	0.00	0.00	0.00		0.04		
Euro Libor 3m	0.94	1.02	1.05	1.18	1.35	1.38	1.49	1.56	1.48	1.50	1.53	1.41	1.29	1.06	0.08	0.03	0.13	0.17	0.03	0.11	0.07	-0.08	0.02	0.03	-0.12		-0.12	-0.23	
Euro Libor 6m	1.18	1.26																											



## Πίνακας 1 (συνέχεια)

Χρηματιστηριακοί Δείκτες	2010		2011											2012																
	31 Δεκ.	31 Ιαν.	28 Φεβ.	31 Μαρ.	29 Απρ.	31 Μην	30 Ιουν.	29 Ιουλ.	31 Αυγ.	30 Σεπ.	31 Οκτ.	30 Νοε.	30 Δεκ.	31 Ιαν.	1/12	2/1	3/2	4/3	5/4	6/5	7/6	8/7	9/8	10/9	11/10	12/11	1/12			
<b>Κύριος</b>																														
YAK FTSE/Med 100	6478.7	6613.3	6320.25	6235.44	5791.02	5577.96	5468.92	5310.02	4386.59	4021.69	4235.47	3934.28	4002.31	4454.18	2.1	-4.4	-1.3	-7.1	-3.7	-2.0	-2.9	-17.4	-8.3	5.3	-7.1	1.7	11.3			
Τράπεζες	1175.9	1323.2	1212.29	1085.40	1036.10	899.07	859.58	666.68	489.73	494.09	410.32	266.64	310.60	411.14	12.5	-8.4	-10.5	4.5	-13.2	4.4	-22.4	-26.5	0.9	-17.0	-35.0	16.5	32.4			
<b>Διεθνή</b>																														
DJONES Industrial	11577.5	11891.9	12226.34	12319.73	12810.54	12519.69	12414.34	12143.24	11597.34	10997.70	11955.01	11950.17	12228.31	12631.47	2.7	2.8	0.8	4.0	-2.3	-0.8	-2.2	-4.5	-5.2	8.7	0.0	2.3	3.3			
NASDAQ Composite	2652.9	2700.1	2782.27	2781.07	2873.54	2821.14	2773.52	2756.38	2568.04	2435.98	2694.41	2600.33	2610.02	2814.11	1.8	3.0	0.0	3.3	-1.8	-1.7	-0.6	-6.8	-5.1	10.2	-3.1	0.4	7.8			
S&P500	1257.6	1286.1	1327.22	1325.83	1363.61	1339.71	1320.64	1292.28	1217.36	1141.41	1253.30	1235.66	1259.22	1312.53	2.3	3.2	-0.1	2.8	-1.8	-1.4	-2.1	-5.8	-6.2	9.8	-1.4	1.9	4.2			
FTSE100	5899.9	5862.9	5994.01	5908.76	6069.90	5989.99	5945.71	5815.19	5394.53	5128.48	5544.22	5505.42	5572.28	5681.61	-0.6	2.2	-1.4	2.7	-1.3	-0.7	-2.2	-7.2	-4.9	8.1	-0.7	1.2	2.0			
CAC 40	3804.8	4035.5	4110.35	3989.18	4106.92	4006.94	3982.21	3672.77	3256.76	2981.96	3242.84	3154.62	3159.81	3298.55	5.3	2.6	-2.9	3.0	-2.4	-0.6	-7.8	-11.3	-8.4	8.7	-2.7	0.2	4.4			
Vetra DAX	6914.2	7077.5	7272.32	7041.31	7514.46	7239.69	7376.24	7158.77	5784.85	5502.02	6141.34	6088.84	5898.35	6458.91	2.4	2.8	-3.2	6.7	-2.9	1.1	-2.9	-19.2	-4.9	11.6	-0.9	-3.1	9.5			
NIKKEI	10228.9	10237.9	10654.09	9755.10	9849.74	9693.73	9816.09	9833.03	8955.20	8700.29	8898.39	8434.61	8455.35	8802.51	0.1	3.8	-8.2	1.0	-1.6	1.3	0.2	-8.9	-2.8	3.3	-6.2	0.2	4.1			
<b>Commodities Indices</b>																														
Dow Jones AIG Commodity Index spot	162.4	164.0	166.14	169.56	175.42	166.54	158.13	162.81	164.43	140.20	149.48	146.16	139.98	144.16	1.0	1.3	2.1	3.5	-5.1	-5.0	3.0	1.0	-14.7	6.6	-2.2	-4.2	3.0			
S&P GSCI spot (Commodity Index)	631.8	655.3	690.85	725.62	758.79	707.26	668.85	686.08	674.69	591.00	647.96	658.02	645.81	660.68	3.7	5.4	5.0	4.6	-6.8	-5.4	2.6	-1.7	-12.4	9.6	1.6	-1.9	2.3			
<b>Futures (Contracts)</b>																														
<b>Energy</b>																														
Oil Brent (NYMEX) \$	94.8	101.0	111.8	117.36	125.89	116.73	112.48	116.74	114.02	103.95	109.56	110.82	107.38	110.98	6.6	10.7	5.0	7.3	-7.3	-3.6	3.8	-2.3	-8.8	5.4	1.2	-3.1	3.4			
Oil WTI (NYMEX) \$	91.4	92.2	97.0	106.72	113.93	102.70	95.42	95.70	88.81	79.20	83.19	80.99	80.99	88.48	0.9	5.2	10.1	6.8	-9.9	-7.1	0.3	-7.2	-10.8	12.7	7.1	-1.0	-0.8			
<b>Precious Metals</b>																														
Gold (COMEX) \$ (100 Troy oz; \$/tray oz)	1410.3	1394.1	1409.9	1439.30	1557.70	1536.30	1502.80	1629.10	1829.30	1624.20	1727.30	1745.50	1566.80	1739.10	-5.4	5.7	2.1	8.2	-1.4	-2.2	8.4	12.3	-11.2	6.3	1.1	-10.2	11.0			
Silver (COMEX) \$ (\$5,000 Troy oz; Cents/tray oz)	3063.0	2816.9	3381.0	3788.80	4859.10	3830.50	3482.10	4010.60	4171.50	3006.70	3435.40	3273.10	2789.30	3326.20	-8.0	20.0	12.1	28.2	-21.2	-9.1	15.2	4.0	-27.9	14.3	4.7	-14.8	19.2			
Platinum (NYMEX) \$ (50 Troy oz; \$/tray oz)	1755.0	1803.2	1813.2	1783.20	1868.80	1837.80	1726.10	1788.40	1860.00	1523.60	1614.30	1566.50	1404.90	1591.60	2.7	0.6	-1.7	4.8	-1.7	-6.1	3.6	4.0	-18.1	6.0	-3.0	-10.3	13.3			
Palladium (NYMEX) \$ (100 Troy oz; \$/tray oz)	797.0	820.1	798.5	767.90	792.15	779.85	759.90	827.70	788.80	614.55	651.15	610.90	655.75	686.35	2.9	-2.6	-3.8	3.2	-1.6	-2.6	8.9	-4.7	-22.1	6.0	-6.2	7.3	4.7			
<b>Grain</b>																														
Wheat (CBT) \$ (\$5,000 bu min; cents/60lb bushel)	794.3	840.8	782.5	763.25	769.25	782.25	584.75	672.50	745.25	609.25	664.50	595.75	652.75	666.00	5.9	-6.9	-2.5	0.8	1.7	-25.2	15.0	10.8	-18.2	9.1	-10.3	9.6	2.0			
Soybeans (CBT) \$ (\$5,000 bu min; cents/60lb bushel)	1393.8	1413.0	1357.3	1410.25	1392.75	1376.00	1306.25	1354.25	1449.00	1179.00	1207.50	1131.25	1198.50	1199.00	1.4	-3.9	3.9	-1.2	-1.2	-5.1	3.7	7.0	-18.6	2.4	-6.3	5.9	0.0			
Corn (CBT) \$ (\$5,000 bu min; cents/56lb bushel)	629.0	659.5	722.5	693.25	754.00	747.50	629.00	665.50	757.50	592.50	647.00	601.25	646.50	639.00	4.8	9.6	-4.0	8.8	-0.9	-15.9	5.8	13.8	-21.8	9.2	-7.1	7.5	-1.2			

Πηγές: Financial Times, Χρηματιστήριο Αξιών Κύπρου, Ευρωπαϊκή Κεντρική Τράπεζα, Κεντρική Τράπεζα της Κύπρου.





## Πίνακας 2

### Κύριοι Βραχυπρόθεσμο Οικονομικοί Δείκτες

	2008/2007		2009/2008		2010/2009										2011/2010		2012/2011		2012/2011											
	Συνολικά	Συνολικά	Ιαν.	Φεβ.	Μαρ.	Απρ.	Μάιος	Ιουν.	Ιουλ.	Αυγ.	Σεπ.	Οκτ.	Νοε.	Δεκ.	Συνολικά	Ιαν.	Φεβ.	Συνολικά												
<b>Γεωργία</b>																														
Εργαγές Προϊόντων (€) (%)	-16.5	-14.9	49.9	-0.7	64.7	-57.6	-39.7	37.5	142.5	132.6	-16.0	5.9	-40.1	125.0	-12.7	2.1	165.1	41.4	151.6	125.3	-4.7	25.4	11.8	-23.2	-0.7	-0.4	71.4			
Εργαγές Προϊόντων (ΜΤ) (%)	-12.7	-9.5	76.5	9.3	66.0	-64.8	-59.3	6.7	128.3	132.4	-19.3	5.2	-43.0	111.7	-26.9	-7.6	139.7	32.1	149.8	181.9	69.2	68.2	137.9	80.6	143.3	104.1				
Εργαγές Εξοφλούμενων (€) (%)	6.1	-21.2	-8.2	26.7	37.7	44.1	16.9	-	900.0	-	-	7.6	10.4	41.1	23.1	13.5	-14.7	-9.7	-4.7	34.4	-	69.0	0.0	-	-71.7	11.9	-5.3			
Εργαγές Εξοφλούμενων (ΜΤ) (%)	-9.2	-18.6	-16.4	30.8	43.0	41.0	14.7	-	836.8	-	-	5.8	7.8	40.4	23.1	24.6	-9.2	-16.6	9.9	70.0	-	520.3	-	2407.0	-70.1	-1.4	-1.4			
<b>Βιομηχανία</b>																														
Γενικός Δείκτης Βιομηχανικής Παραγωγής (%)	2.6	-8.0	-4.0	-4.5	6.4	2.4	0.3	-0.3	-4.4	6.0	2.1	-3.4	-0.7	-2.5	-8.8	-4.0	0.7	-5.7	-4.3	-0.6	-5.9	-13.1	-12.5	-11.2	-9.4	-10.7	-7.1			
Μεταλλείο και Λατομείο (%)	7.8	-17.9	-6.7	-3.1	24.9	9.8	14.5	23.6	10.0	36.6	9.9	6.0	17.1	15.9	12.4	15.8	20.8	-7.0	-0.9	22.1	5.7	-18.4	-13.0	-15.7	-23.4	-38.9	-6.8			
Μεταποίηση (%)	3.2	-11.6	-7.9	-8.3	5.9	6.7	-2.2	-1.0	6.1	0.5	-1.8	-5.5	-2.8	-3.1	-3.3	-7.4	-10	-8.8	-5.9	-1.8	-7.6	-13.3	-4.7	-9.5	-8.5	-11.4	-7.5			
Παροχή Ηλεκτρικής Ενέργειας, Φυσικού Αερίου και Καύσιμου (%)	0.2	2.7	1.4	2.7	-2.7	6.3	4.1	-4.6	-3.7	13.3	11.9	0.2	0.7	-4.6	2.1	1.9	3.7	6.2	1.4	-1.0	-2.6	-15.8	-29.9	-20.0	-13.1	-4.2	-8.4			
<b>Καταναλωτές</b>																														
Ακόμα Οικοδομηθείσες Κατασκευές (#) (%)	-6.6	0.6	-10.8	12.9	26.1	-2.8	8.3	-3.2	-5.1	-7.3	-7.5	-5.6	-4.9	-7.3	-1.9	3.1	-14.0	-23.4	-16.2	9.2	-11.2	-21.2	-10.8	9.6	-12.1	-18.0	-23.6	-14.5		
Ακόμα Οικοδομηθείσες Κατασκευές (m <sup>2</sup> ) (%)	7.1	-15.0	-17.9	22.6	24.0	4.3	6.1	-29.1	-18.5	-17.5	-24.0	16.3	-17.9	-17.7	-7.0	-26.9	-39.0	-15.9	-28.5	-30.1	-13.8	-22.5	-10.7	4.6	-23.6	29.0	-1.3	-21.8		
Πωλήσεις Ταξιδιού (%)	8.4	-25.8	-30.4	-18.8	9.7	-15.0	-9.1	-4.7	-7.8	3.1	6.4	-10.6	8.9	0.9	-7.2	7.3	-0.7	-13.3	-12.6	-0.3	-15.0	-19.3	-9.0	-16.3	-16.1	-20.2	-25.6	-13.7	-33.4	-33.4
Δείκτης Τριών Βασικών Υλικών Οικοδομής (μέσος όρος έξι δεκαετιών) (%)	16.0	-11.0	3.1	2.5	4.8	10.5	10.2	9.4	8.6	7.5	6.6	7.6	7.1	8.4	7.2	10.1	10.6	11.2	8.5	9.1	9.0	8.2	7.6	7.3	7.7	8.4	7.5	8.7	5.8	5.8
Δείκτης Τριών Κατασκευαστικών Υλικών (%)	9.8	-3.5	0.7	1.6	1.5	3.8	3.4	3.0	2.8	3.0	2.8	2.9	3.3	3.8	2.7	3.8	4.2	4.1	3.6	4.0	4.4	4.8	4.2	4.1	4.5	4.1	3.6	4.1	2.8	2.8
Τριμηνιαίος Δείκτης Παραγωγής στις Κατασκευές (%)	2.3	-10.6			-5.8		-7.1								-8.0													-8.8		
Μεταβλητότητα Εργαζομένων στο Κτηματολόγιο (%)	-31.0	-44.3	24.5	26.2	36.6	11.9	23.7	14.7	-11.6	-13.7	-9.2	-1.2	6.4	-8.7	5.2	8.4	-14.5	-21.1	-19.7	-13.2	-31.8	-24.1	4.9	-11.5	-20.9	34.5	-6.6	-18.4	53.8	53.8
Μεταβλητότητα Ανοίγματος στο Κτηματολόγιο - Ταξίδια (%)	-34.6	-38.4	29.8	21.9	36.1	35.8	22.4	30.7	17.7	26.0	12.9	7.5	24.1	-2.5	19.7	-11.5	-1.1	-2.6	-8.4	7.7	-9.2	-17.7	-11.1	-11.1	-16.1	44.9	3.2	-18.4	9.1	9.1
<b>Λογιστική Παιδεία</b>																														
Δείκτης όδου κύκλου εργασιών λογιστικού εμπόρου (%)	9.3	-5.5	-5.2	-1.9	13.3	4.4	0.3	2.0	4.6	6.1	5.1	2.5	6.1	5.1	2.9	6.4	6.7	-1.8	10.3	5.4	6.5	0.8	5.5	2.8	3.2			4.4		
Δείκτης όδου κύκλου εργασιών λογιστικού εμπόρου εντός των καυσιμών αυτοκινητών (%)	8.7	-4.0	-7.1	-4.9	12.6	6.9	2.0	0.5	2.6	4.3	3.8	0.9	4.4	3.3	1.9	3.9	4.0	-6.0	8.8	2.9	4.9	4.9	3.7	1.6	1.5			2.3		
Δείκτης όδου κύκλου εργασιών λογιστικού εμπόρου εντός των καυσιμών αυτοκινητών (%)	4.9	-2.8	-6.4	-4.5	11.4	6.7	0.4	1.1	1.7	1.5	0.1	-1.7	4.2	3.9	0.4	2.0	2.2	-6.7	6.1	0.0	0.8	-3.3	2.7	0.6	0.2			0.3		
Δείκτης όδου κύκλου εργασιών λογιστικού εμπόρου εντός των καυσιμών αυτοκινητών (%)	5.4	-3.5	-6.5	-5.9	13.5	7.2	0.7	1.5	2.0	1.4	0.3	-1.4	5.1	4.6	0.6	2.6	3.3	-7.4	7.4	0.2	1.3	-3.5	2.9	1.4	0.2			0.7		
Δείκτης όδου κύκλου εργασιών λογιστικού εμπόρου εντός των καυσιμών αυτοκινητών (%)	-2.4	-24.4	-19.7	-5.9	1.6	4.6	-10.7	0.3	-3.9	18.0	4.5	-1.4	4.8	13.2	-1.1	8.9	-2.9	-0.9	-9.9	7.7	-13.5	-17.0	-14.2	-14.8				-6.7		
Διατάξεις Κυρίως στην Κύπρο μέσω πιστωτικών καρτών (%)	-15.8	-12.7	-12.6	12.4	23.6	-1.8	5.0	4.3	8.9	7.7	7.1	13.6	8.3	12.8	7.1	14.4	18.1	-9.1	16.3	9.9	15.5	5.6	9.1	16.1	15.2	13.9	12.3	11.2	25.7	25.7
Διατάξεις Έξω στην Κύπρο μέσω πιστωτικών καρτών (%)	2.7	-16.1	-0.4	3.4	9.1	0.2	4.0	2.4	5.9	9.2	8.8	6.2	7.9	0.7	4.2	9.4	12.3	5.3	15.6	12.1	8.1	11.1	9.0	6.1	6.2	2.8	11.5	8.9	8.1	8.1
<b>Υπηρεσίες</b>																														
Δείκτης όδου κύκλου εργασιών Υπηρεσιών και εσπορίων (%)	1.7	-3.6			2.7				3.2					8.8	5.6								9.4		7.6			7.6		
Δείκτης όδου κύκλου εργασιών πληροφορικής και άλλων συναφών δραστηριοτήτων (%)	9.6	-10.3			-2.0				11.3					33.0	15.6										4.9			3.2		
Δείκτης όδου κύκλου εργασιών δραστηριοτήτων αεροπλανών, μηχανών, τεχνικών δομών και συναφών (%)	-0.2	-4.8			0.3				-0.1					3.9	0.3										-10.6			-8.8		
Δείκτης όδου κύκλου εργασιών λογιστικών δραστηριοτήτων (%)	20.1	3.1			3.2				4.6					8.3	2.1	4.4									4.9			9.7		
<b>Τουρισμός</b>																														
Αρβές (%)	-0.5	-10.9	-2.4	-2.4	14.8	-23.0	4.7	5.5	0.7	4.3	4.7	4.9	3.3	-7.6	1.5	-3.3	12.7	-4.7	43.0	3.7	9.3	17.3	10.8	5.2	7.5	0.3	6.8	10.1	7.1	7.1
Ημερήσια Βασίλειο	-0.7	-14.0	-10.2	-4.5	5.7	-25.9	-2.4	3.0	8.8	-5.0	6.2	4.7	-16.2	26.1	-6.8	-14.0	-11.7	-20.1	29.1	5.8	1.8	9.8	4.9	-1.7	5.1	14.7	7.1	2.5	4.9	4.9
Ελλάδα	3.5	-8.9	8.4	11.6	22.5	-25.5	-0.1	13.3	4.9	-13.9	-1.8	-1.8	-4.7	-13.5	-3.2	2.5	8.3	12.2	33.9	14.2	3.4	11.8	25.8	0.8	-8.1	-2.7	3.4	8.7	8.1	8.1
Γαλλία	-0.1	-0.7	-8.1	-17.4	20.1	-13.5	12.6	-1.3	0.2	8.5	23.3	23.2	10.6	25.2	6.1	1.1	95.6	13.9	30.8	-5.1	16.4	7.7	4.5	-5.5	11.3	13.1	53.2	13.4	47.9	47.9
Ρωσία	26.7	17.8	6.8	23.2	10.8	30.8	45.5	53.5	47.2	81.1	60.8	60.2	26.4	1.1	50.5	29.9	33.4	69.4	74.0	47.4	53.4	61.9	36.3	49.9	45.5	53.1	49.2	-11.0	-11.0	
Εσοδα από τον τουρισμό (%)	-3.0	-16.7	-4.9	-6.4	14.3	-17.1	4.2	11.4	0.6	2.7	10.1	12.3	2.3	-4.2	3.8	0.4	8.8	13.3	53.5	13.6	12.6	18.8	10.7	6.9	7.5	3.7	1.9	12.9		
Κατά κεφαλή ύψωση (%)	-1.9	-4.5	-2.6	-4.1	-0.4	7.6	-0.4	5.6	-1.3	-1.6	5.2	7.1	-1.0	3.6	2.3	3.8	-3.5	6.3	7.3	9.5	3.1	1.2	0.0	1.6	0.0	3.5	4.6	2.5		
Αρβές Επένδυνσης στην Αεροπλοΐα Αλφειας (%)	4.1	-6.0	5.1	1.8	17.3	-28.9	6.7	5.4	4.6	7.0	5.9	6.4	6.2	-0.9	3.9	2.6	1.3	-11.0	29.8	0.0	4.5	5.6	1.0	0.6	0.6	-10.2	-7.5	2.2	-7.6	-7.6
Αρβές Επένδυνσης στην Αεροπλοΐα Πάρου (%)	1.2	-10.8	-1.7	3.0	15.8	-21.0	3.1	5.5	-3.1	3.8	4.4	9.3	-10.6	23.2	0.2	-5.3	2.0	-16.6	38.6	5.8	14.5	22.0	15.6	6.0	2.7	20.9	20.7	11.2	0.9	0.9
Κύπριοι που ταξιδεύουν στο εξωτερικό (%)	12.0	-3.1	6.5	3.6	26.1	-10.7	10.8	5.4	7.3	6.2	8.8	11.8	1.3	-0.1	6.3	6.3	-2.4	-24.0	20.6	-7.8	1.2	-2.5	-3.2	2.3	-9.4	-5.1	-8.2	-3.0	-4.2	-4.2
<b>Επιπλέον Στοιχεία</b>																														
Συνολικές Εισομαγίες Ηρειώσεων (%)	15.9	-22.7	-0.5	13.3	11.4	34.3	5.0	19.0	5.3	12.3	4.9	11.2	41.1	16.3	14.5	5.1	7.0	0.4	-14.6	4.6	-3.1	-1.8	15.3	-13.2	-4.9	35.5	6.3	-4.2		
Εισομαγίες προϊόντων για εγχώριο καταναλωτή	16.0	-21.5	0.0	34.7	10.5	23.6	4.2	21.1	3.2	10.2	7.1	8.6	44.1	14.9	13.5	4.3	-11.4	-1.5	-8.5	1.1	6.2	-2.7	22.1	-15.8	4.1	27.5		-2.4		
- Εισομαγίες προϊόντων για εγχώριο καταναλωτή εξοφλούμενων των καυσιμών και λιπαντικών	12.2	-19.9	-10.7	31.4	2.1	23.6	0.5	23.8	0.7	20.1	2.7	7.5	37.5	4.8	10.0	8.0	-17.5	-6.1	-12.6	-6.8	-20.2	-7.2								

Πίνακας 2 (συνέχεια)

	2008/2007	2009/2008	2010/2009												2011/2010	2012/2011	2012/2011													
	Συνολικά	Συνολικά	Ιαν.	Φεβ.	Μαρ.	Απρ.	Μάιος	Ιούν.	Ιουλ.	Αυγ.	Σεπ.	Οκτ.	Νοε.	Δεκ.	Συνολικά	Ιαν.	Φεβ.	Συνολικά												
<b>Μεταφορές</b>																														
Εγγραφές Μηχανοκίνητων Οχημάτων (%)	5.2	-25.7	-22.6	-14.4	-6.5	-20.2	-11.1	-9.6	-24.1	-16.8	-8.6	-0.5	-1.8	-5.7	-12.5	-5.7	-8.9	-17.6	-22.9	-22.9										
Εγγραφές Μηχανοκίνητων Δωκιών Οχημάτων (%)	2.0	-26.2	-22.1	-14.9	-14.4	-20.8	-15.2	-13.3	-24.2	-10.2	-10.9	-2.1	-5.7	6.8	-13.3	-4.1	-13.2	-18.4	-22.2	-22.2										
Δείκτης Κινητών Εργασιών Μεταφορών και Αποθήκευσης (%)					-5.1		3.1				3.9			5.1	2.4		5.8	-17.2		-12.9										
<b>Εργασία</b>																														
Εγγεγραμμένοι Ανταρτί (σε αλλαγές) (%)	-3.9	51.7	49.8	46.2	44.8	34.3	35.8	34.2	27.3	25.7	17.3	20.8	19.8	19.3	30.5	22.3	24.5	16.7	24.4	26.6	20.7	19.3	19.2	28.1	29.3	27.2	28.0			
Ποσοστό Ανταρτί 15+ (LFS) (%)	3.7	5.3			7.2		6.4				5.8			5.4	6.2		7.4							7.6			7.4			
Μηνιαίο Ποσοστό Ανταρτί (LFS) από EUROSTAT (% στο εργατικό δυναμικό)	3.6	5.3	7.2	7.3	7.4	6.5	6.2	6.5	6.3	5.8	5.2	4.9	5.6	5.8	6.2	7.1	7.7	7.5	7.1	7.1	7.3	7.6	7.6	7.8	7.8	9.0	9.3			
Μηνιαίο Ποσοστό Ανταρτί (LFS) από EUROSTAT SA (% στο εργατικό δυναμικό)	3.6	5.3	6.4	6.4	6.6	6.4	6.3	6.3	6.2	6.1	6.0	6.0	6.0	6.1	6.2	6.5	6.7	6.9	7.0	7.3	7.4	7.7	8.0	8.4	8.7	9.0	9.3			
Αποσχόληση 15+ (%)	61.9	61.0			60.1		60.9				61.1			61.0	60.8		59.9								58.6		59.4			
Αποσχόληση 15-64 (%)	70.9	69.9			68.8		69.8				70.0			70.1	69.7		68.8								67.6		68.5			
Κιείες θέσεις εργασίας που εκχωρούν στα Ε.Ε. (%)	17.3	-55.9	-40.0	-32.7	-20.8	-15.9	-11.3	5.5	6.6	7.8	11.9	10.6	10.6	3.3	-8.6	3.1	-6.6	-6.4	-13.5	-15.4	-13.0	-9.5	-11.8	-16.7	-16.7	-20.6	-12.2	-20.2	-20.2	
<b>Μισθοί</b>																														
Μέσος Μηνιαίος Ασφαλές Ήπιόλημων (%)	7.4	4.3			3.0		1.1				3.1			2.4	2.4		1.9		3.4		2.6						2.6			
<b>Προβλεπόμενα Πληρωμάτων (without Brass Plates)</b>																														
Είλεγμα Συνολικών Τρεχουσών Συνολικών (% του επίσημου ΑΕΠ)	-15.6	-10.7			-3.7		-0.4				-2.3			-3.5	-9.9		-3.7		-2.5		-1.8						-7.8			
<b>Πιστώσεις και Καταθέσεις (μετά ΝΠΙ και κατανομών εισοδημάτων)</b>																														
Συνολικές Πιστώσεις (επίσημο εκατοστιαίο μεταβολή)	26.3	13.4	7.3	7.9	9.4	8.6	9.7	10.4	11.5	11.7	11.4	9.4	10.7	8.9	9.7	7.6	7.8	7.9	6.9	7.1	6.4	7.9	8.3	8.2	8.4	7.4	7.2	7.6		
Πιστώσεις στην Κυβέρνηση (επίσημο εκατοστιαίο μεταβολή)	16.1	3.8	1.5	1.8	2.0	1.6	1.4	1.4	0.1	-0.4	0.6	0.0	0.6	1.4	1.0	1.6	1.4	1.0	1.1	1.1	1.8	2.1	2.6	1.4	2.9	1.5	1.8	1.7		
Πιστώσεις στην Ώκιητικό Τμήμα (επίσημο εκατοστιαίο μεταβολή)	26.6	13.7	7.4	8.0	9.6	8.8	9.9	10.6	11.8	12.0	11.6	9.6	10.9	9.1	9.9	7.8	8.0	8.0	7.0	7.2	6.5	8.0	8.5	8.4	8.5	7.5	7.3	7.7		
Πιστώσεις σε άλλους χρηματοπιστωτικούς ενδιάμεσους (επίσημο εκατοστιαίο μεταβολή)	85.1	3.2	23.1	9.1	17.5	33.2	46.1	68.7	62.3	63.2	63.0	31.1	43.0	24.5	40.4	16.6	29.2	41.2	25.1	20.9	7.0	16.7	19.7	15.4	15.0	12.1	27.9	20.6		
Πιστώσεις σε ασφαλιστικές εταιρείες και ανατιθέμενο τμήμα (επίσημο εκατοστιαίο μεταβολή)	-13.7	-7.9	-8.3	-1.2	12.7	12.5	13.7	16.1	6.3	17.5	17.7	13.9	18.3	12.0	10.9	13.2	4.0	102.5	56.3	51.6	126.6	152.5	74.6	21.5	28.2	19.3	90.5	61.7		
Πιστώσεις σε μη χρηματοπιστωτικούς οργανισμούς (επίσημο εκατοστιαίο μεταβολή)	32.5	17.4	4.5	7.0	8.9	5.8	6.4	5.6	8.6	8.9	8.5	7.3	8.6	7.2	7.3	5.5	4.9	4.0	4.0	5.1	5.7	7.6	8.5	9.4	10.2	8.8	7.1	6.7		
Πιστώσεις σε Νοικοκυριά (επίσημο εκατοστιαίο μεταβολή)	17.6	12.0	8.8	9.1	9.6	9.4	10.0	10.3	10.1	10.2	9.9	9.7	9.8	9.4	9.7	9.1	8.9	8.4	7.9	7.5	7.1	7.1	6.7	6.3	6.0	5.7	4.9	7.1		
Καταναλωτικές Πιστώσεις (επίσημο εκατοστιαίο μεταβολή)	9.3	11.5	6.4	5.8	5.0	4.1	3.9	3.9	2.8	2.6	1.9	1.6	1.4	0.2	3.3	0.2	0.4	0.5	0.0	0.2	0.4	0.1	0.1	0.1	0.4	0.2	-0.5	0.1		
Πιστώσεις για Οικιακά Δάνεια (επίσημο εκατοστιαίο μεταβολή)	25.9	14.6	11.8	12.2	13.7	14.1	15.0	15.9	15.7	15.9	15.4	15.0	15.1	14.3	14.3	13.6	12.8	11.5	11.0	10.0	8.8	8.8	8.1	7.5	7.2	6.4	5.0	9.2		
Άλλο Δάνεια (επίσημο εκατοστιαίο μεταβολή)	13.3	9.0	-6.0	6.6	6.3	5.8	6.1	5.6	5.8	5.8	6.0	6.1	6.3	6.7	6.1	6.8	7.0	7.2	6.8	7.2	7.9	7.7	7.5	7.3	6.8	7.1	7.3	7.2		
Συνολικές Καταθέσεις (επίσημο εκατοστιαίο μεταβολή)	14.8	6.8	-1.2	0.1	1.5	0.1	2.6	7.1	4.5	6.1	6.6	5.4	6.3	11.0	4.2	10.8	8.2	6.6	7.7	9.2	-1.7	-1.7	-1.0	-0.2	0.9	-2.3	-3.8	3.0		
<b>Τραπεζική Κερδοφορία</b>																														
<b>Κέρδη πριν τη φορολογία</b>																														
Όμιλος Τράπεζα Κύπρου (%)	-5.3	-33.8			17.0		3.3				-25.8			-4.6			1.7		-30.4		-75.5							-36.6		
Όμιλος Ελληνική Τράπεζα (%)	-70.8	-19.0			-		-19.4				-			-57.8			-46.4		-469		575.1							-49.0		
Όμιλος Marfin Ασκή (%)	-33.2	-40.7			13.7		-64.0				-53.9			-47.3			63.1		-154.4		-39.1							-40.5		
<b>Κέρδη που αναλογούν στους μετόχους</b>																														
Όμιλος Τράπεζα Κύπρου (%)	3.5	-37.7			29.0		-3.8				-27.2			-2.3					-32.6		-90.9							-42.3		
Όμιλος Ελληνική Τράπεζα (%)	-74.5	-20.0			-		-73.0				-92.7			-67.3					-87.1		-103.2							-70.9		
Όμιλος Marfin Ασκή (%)	-29.9	-55.9			4.2		-78.3				-43.8			-49.9					70.2		-26.11							-45.2		
<b>ΑΕΠ</b>																														
Πραγματικό ΑΕΠ (%) (2005=100) y-o-y	3.6	-1.9			-0.6		0.7		2.1		2.3		2.3	1.1			1.6		1.4		-0.5						0.5			
Πραγματικό ΑΕΠ (%) (προσαρμοσμένο από εποχικές διακυμάνσεις, 2005=100) y-o-y	3.6	-1.9			-1.0		0.8		2.3		2.5		2.5	1.1			1.5		1.4		-0.5						0.5			
Πραγματικό ΑΕΠ (%) (προσαρμοσμένο από εποχικές διακυμάνσεις, 2005=100) q-o-q					1.0		0.4				1.1		0.1						0.3		-0.8						0.0			
<b>Τράπεζες και Πληθυσμός</b>																														
Πληθυσμός (CP)	4.7	0.3	2.4	2.9	2.4	2.4	1.6	1.9	2.6	3.2	3.5	3.0	1.5	1.6	2.4	2.8	2.8	2.8	3.3	3.9	4.2	3.7	2.9	2.4	3.0	3.8	3.9	3.3	3.1	3.1
Πληθυσμός (HICP)	4.4	0.2	2.5	2.8	2.3	2.5	1.8	2.1	2.7	3.4	3.6	3.2	1.7	1.9	2.6	3.0	3.1	3.2	3.5	4.1	4.5	3.5	2.7	2.5	3.2	4.0	4.1	3.5	3.1	3.1
Πληθυσμός (HICP) - ΕΕ27	3.9	1.0	1.7	1.5	1.9	2.1	2.0	1.9	2.1	2.0	2.2	2.3	2.3	2.6	2.1	2.8	2.9	3.1	3.3	3.2	3.1	2.9	2.9	3.3	3.4	3.4	3.0	3.1	3.1	
Πληθυσμός (HICP) - Ευρωζώνη	3.3	0.3	1.0	0.9	1.4	1.5	1.6	1.4	1.7	1.6	1.8	1.9	1.9	2.2	1.6	2.3	2.4	2.7	2.8	2.7	2.7	2.5	2.5	3.0	3.0	3.0	2.7	2.7	2.7	
<b>Εξωτερικές Οικονομικές Διακυμάνσεις - Δείκτης Εμπιστοσύνης (NACE 2, SA)</b>																														
Δείκτης (Δείκτης Οικονομικής Διακυμάνσης)	108.3	85.6	86.4	88.3	87.8	91.6	87.9	87.9	90.8	92.4	97.9	93.0	99.7	92.3	91.3	89.4	91.7	89.0	90.3	87.5	85.3	84.3	74.4	76.6	80.4	78.2	77.0	83.7	78.7	78.7
Διαφορά από μακροπρόθεσμο μέσο (2008=2010 = 90)	18.3	-4.4	-3.6	-1.7	-2.2	1.6	-2.1	-2.1	0.8	2.4	7.9	3.0	9.7	2.3	1.3	-0.6	1.7	-1.0	0.3	-2.5	-4.7	-5.7	-15.6	-13.4	-6.6	-11.0	-13.0	-6.3	-11.3	
Καταναλωτές (SA)	-8.3	-47.6	-52.9	-39.8	-43.6	-41.9	-40.2	-49.9	-44.8	-45.4	-45.9	-48.8	-40.6	-44.0	-45.5	-51.9	-35.1	-45.6	-45.9	-42.2	-46.6	-49.3	-50.7	-49.4	-52.1	-45.6	-51.5	-47.2	-55.4</	

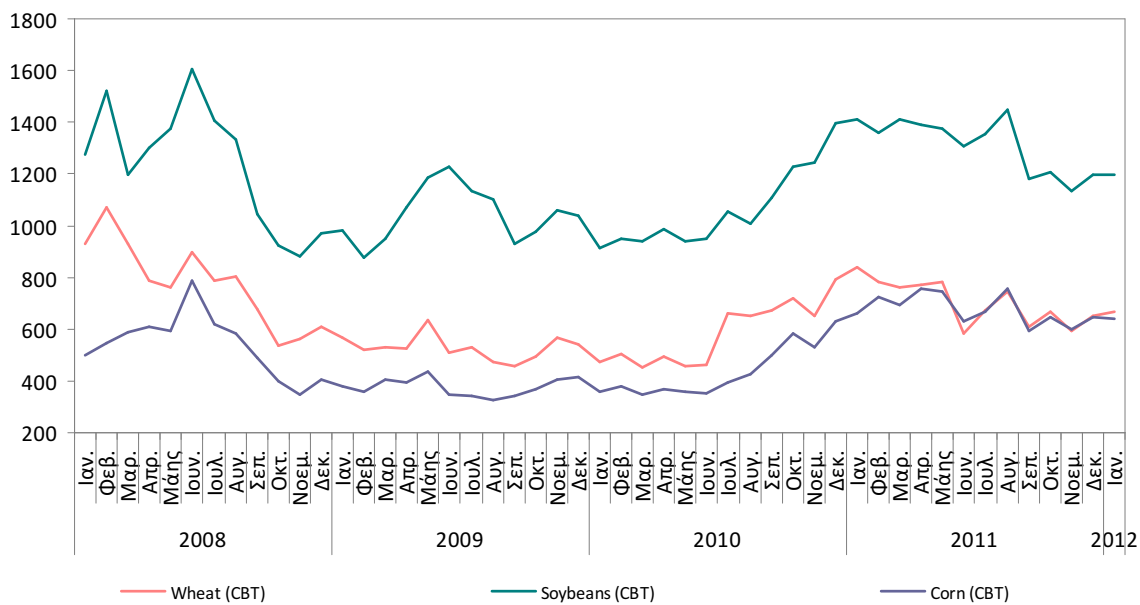


**Διάγραμμα 1α**  
**Ημερήσιες Τιμές Πετρελαίου Brent και WTI Crude**



Πηγή: Energy Information Administration (EIA)

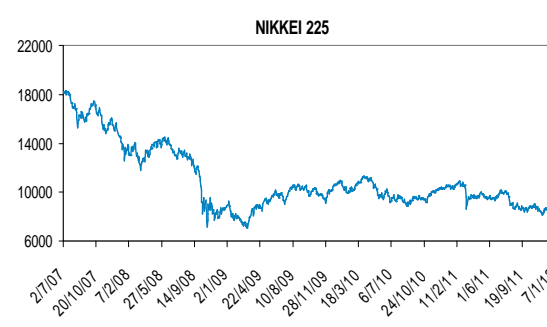
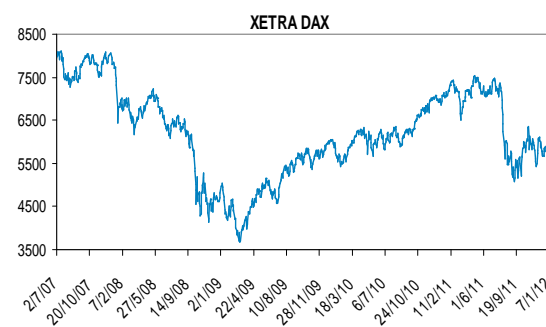
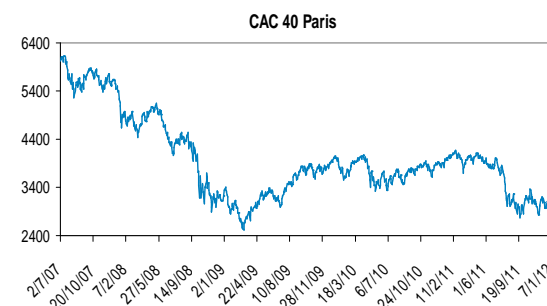
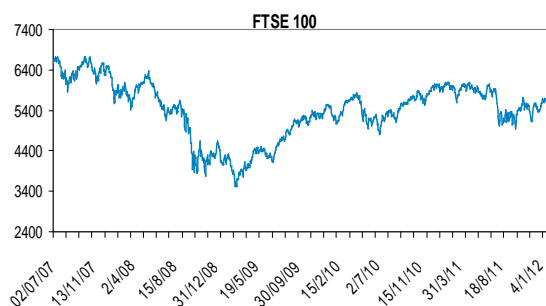
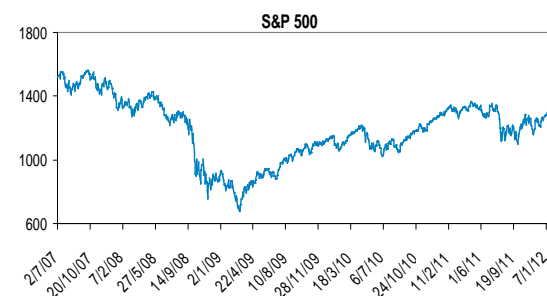
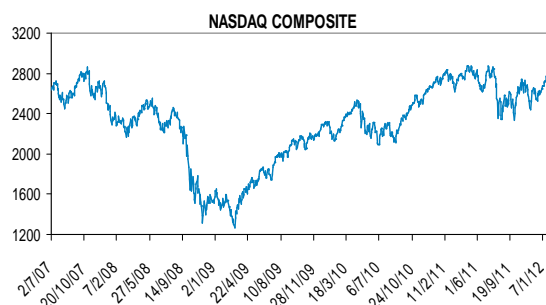
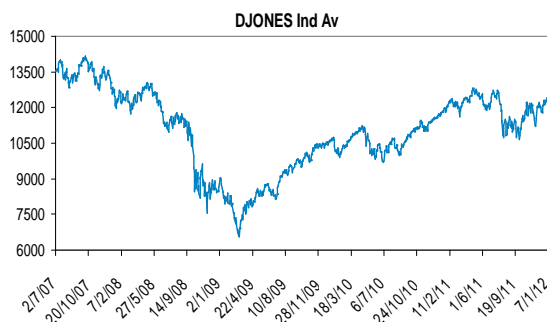
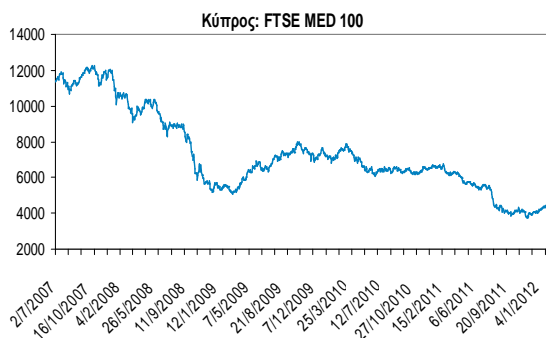
**Διάγραμμα 1β**  
**Μηνιαίες Τιμές Εμπορευμάτων**



Πηγή: Chicago Board of Trade (CBT)



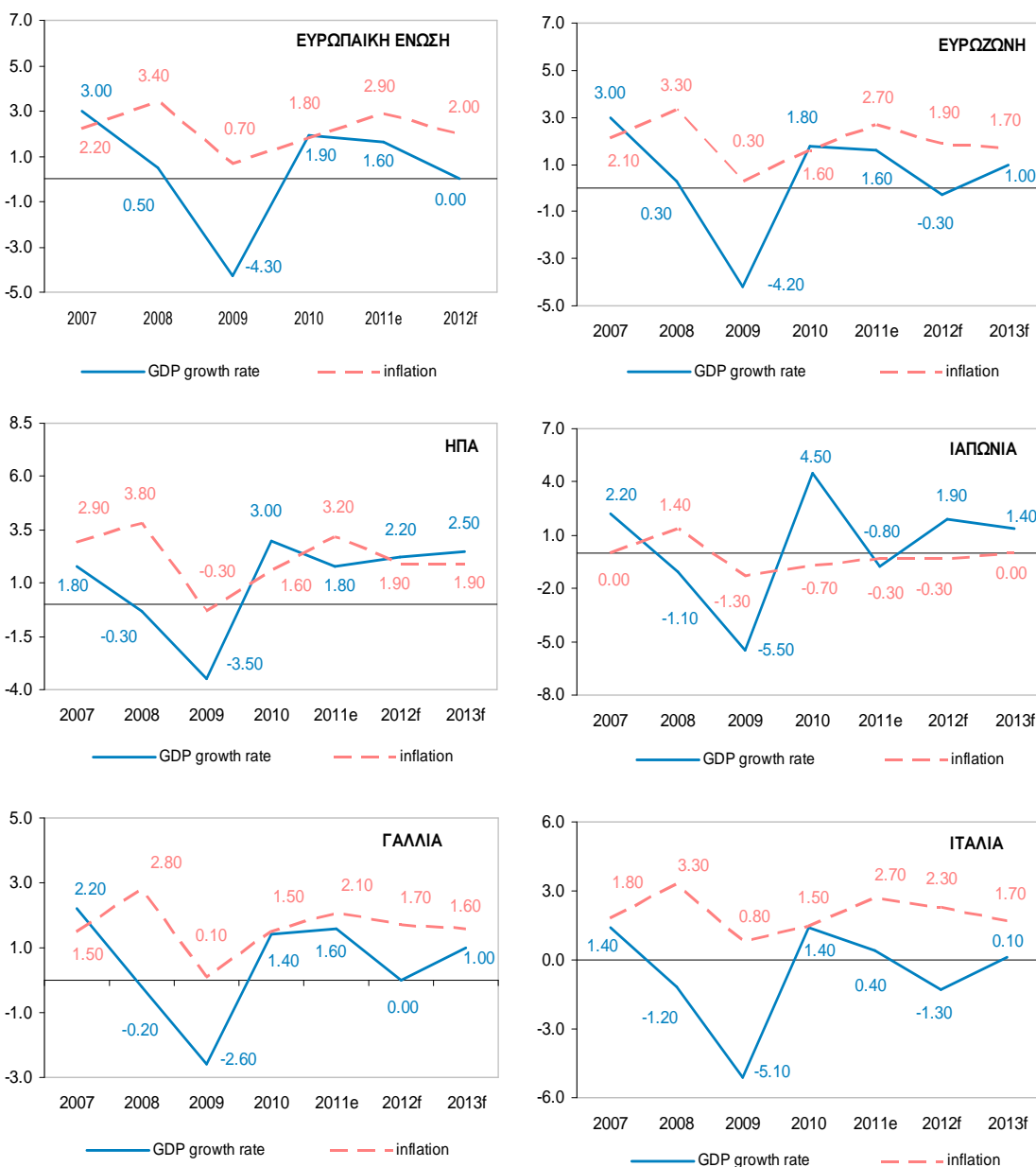
## Διάγραμμα 2 Χρηματιστηριακοί Δείκτες



Πηγή: Yahoo Finance



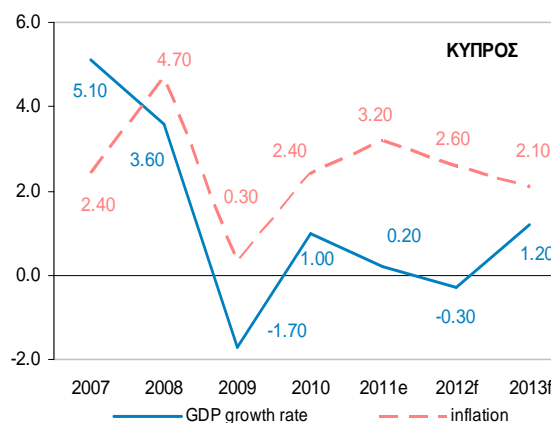
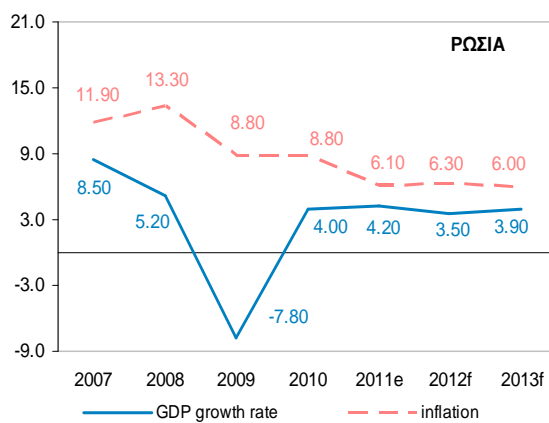
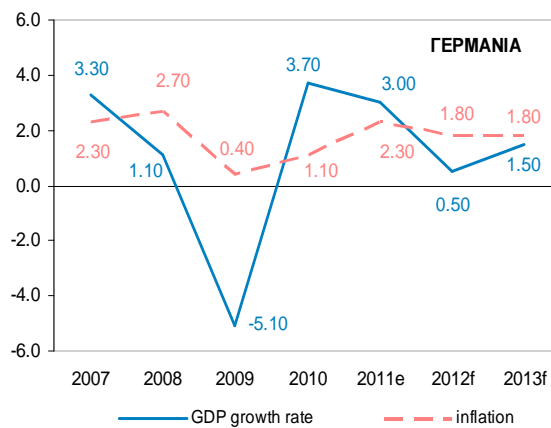
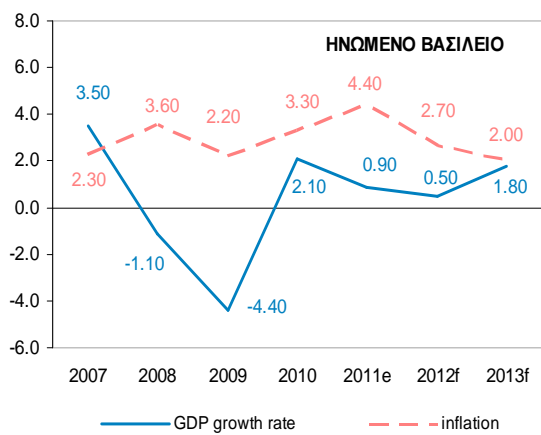
**Διάγραμμα 3**  
**Consensus Economic Forecasts (Ιανουάριος 2012)**  
**Προβλέψεις για τα έτη 2012 & 2013<sup>1</sup>**



<sup>1</sup>Στο τεύχος αυτό δεν περιλαμβάνεται πρόβλεψη για την Ευρωπαϊκή Ένωση το 2013

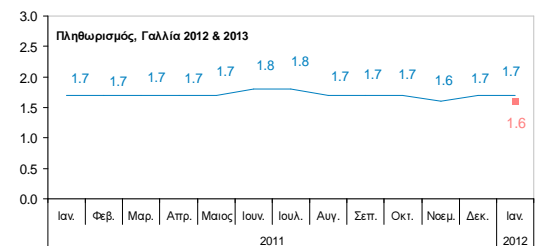
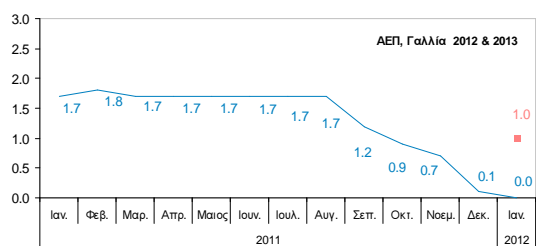
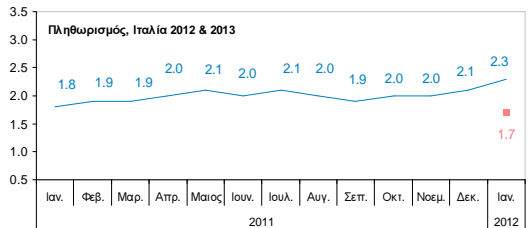
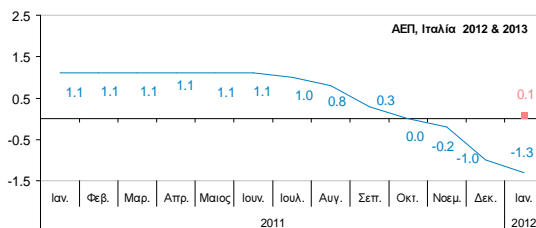
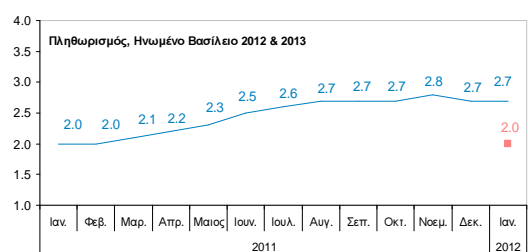
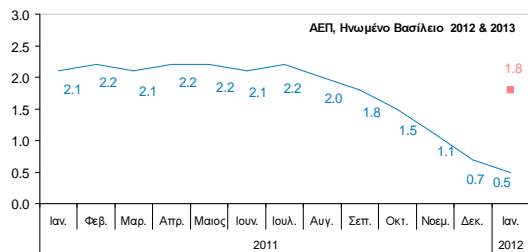
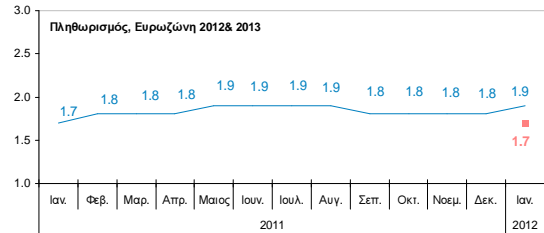
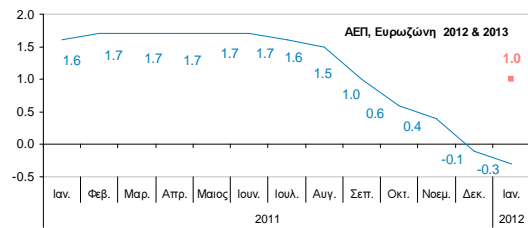
Πηγή: Consensus Economic Inc

### Διάγραμμα 3 (συνέχεια)



Πηγή: Consensus Economic Inc

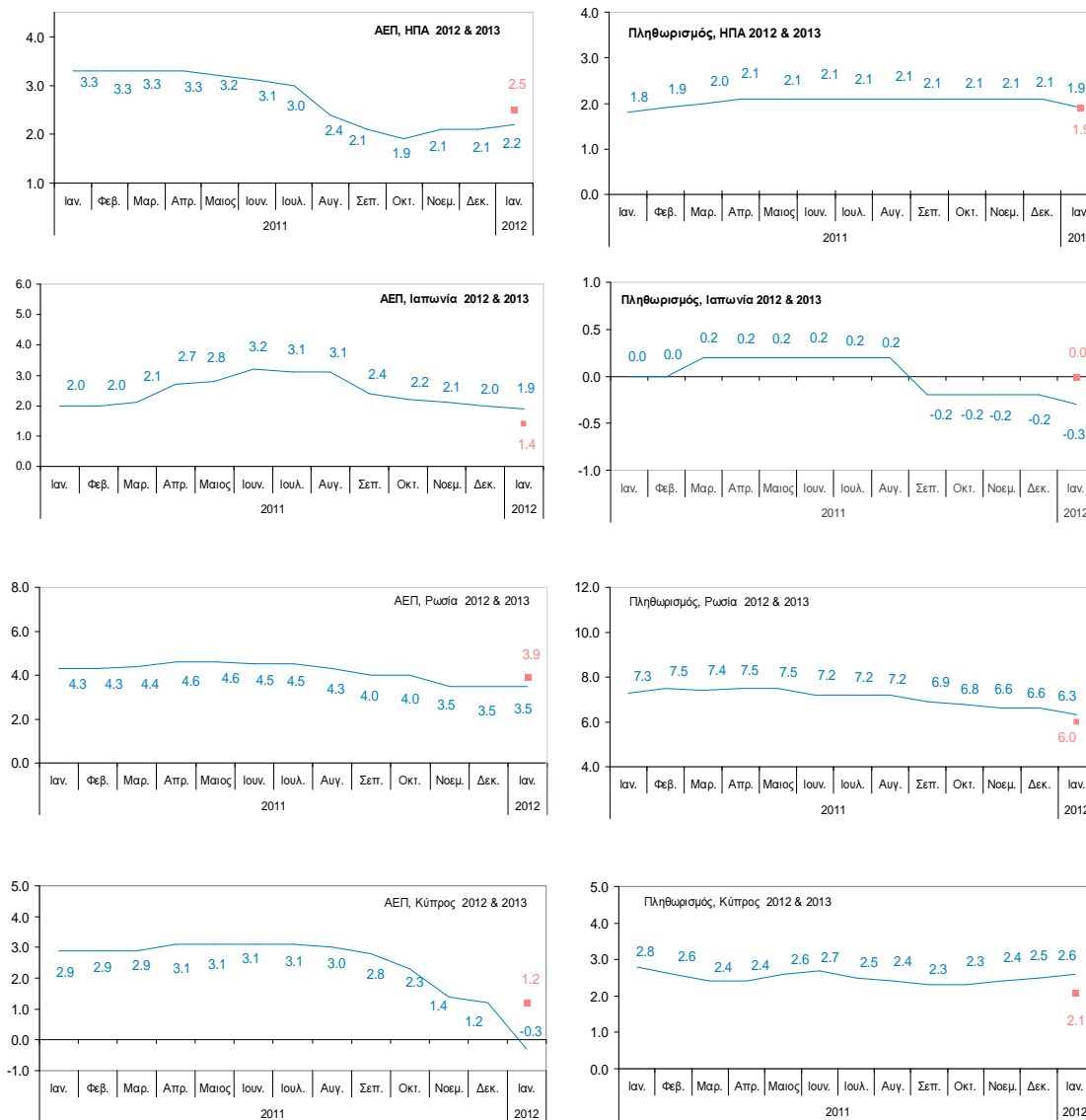
### Διάγραμμα 4 Consensus Economic Forecasts (Ιανουάριος 2012) Αναθεώρηση Προβλέψεων για τα έτη 2012&2013 (μήνα ανά μήνα)



\*Η μπλε γραμμή είναι μηνιαία αναθεώρηση των προβλέψεων για το 2012 και η κόκκινη για το 2013  
 Πηγή: Consensus Economic Inc



### Διάγραμμα 4 (συνέχεια)



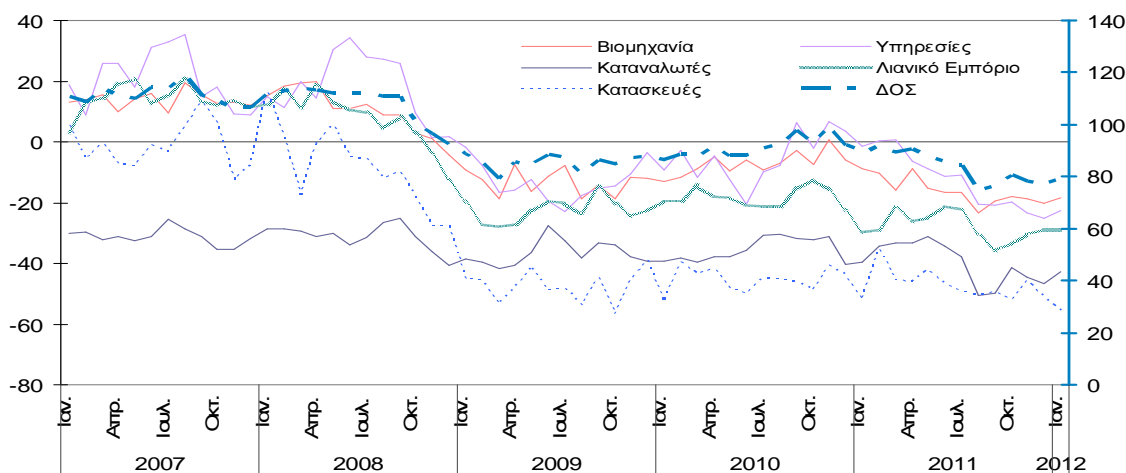
\*Η μπλε γραμμή είναι μηνιαία αναθεώρηση των προβλέψεων για το 2012 και η κόκκινη για το 2013

Πηγή: Consensus Economic Inc



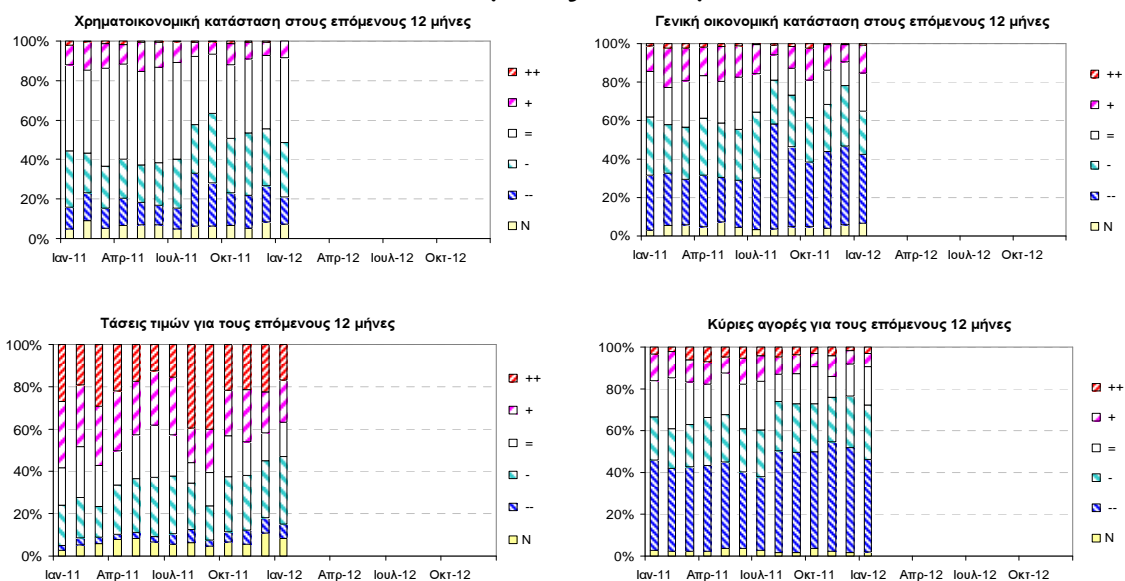


### Διάγραμμα 5 Έρευνες Οικονομικής Συγκυρίας - Δείκτες Εμπιστοσύνης



Πηγή: European Commission - DG ECFIN (Στοιχεία εποχικά διορθωμένα, NACE rev. 2 classification.)

### Διάγραμμα 6 Έρευνες Νοικοκυριών



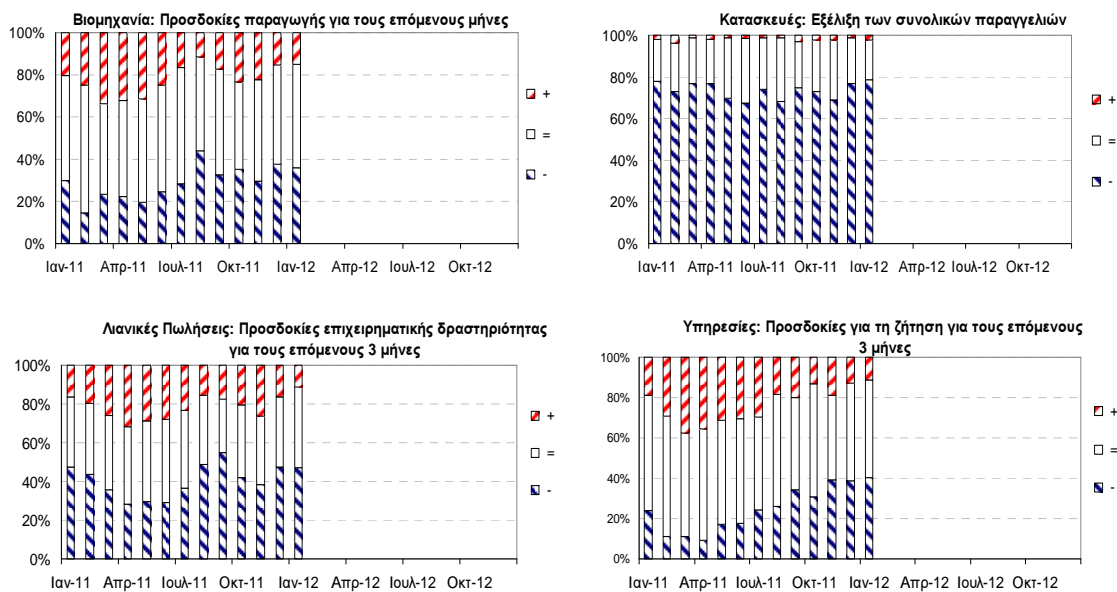
- % ποσοστό ατόμων που αναμένουν αύξηση με αύξων ρυθμό
- % ποσοστό ατόμων που αναμένουν αύξηση με τον ίδιο ρυθμό
- % ποσοστό ατόμων που αναμένουν σταθερότητα
- % ποσοστό ατόμων που αναμένουν μείωση με αύξων ρυθμό
- % ποσοστό ατόμων που αναμένουν μείωση με τον ίδιο ρυθμό
- % ποσοστό ατόμων που δεν απάντησαν



Πηγή: European Commission - DG ECFIN

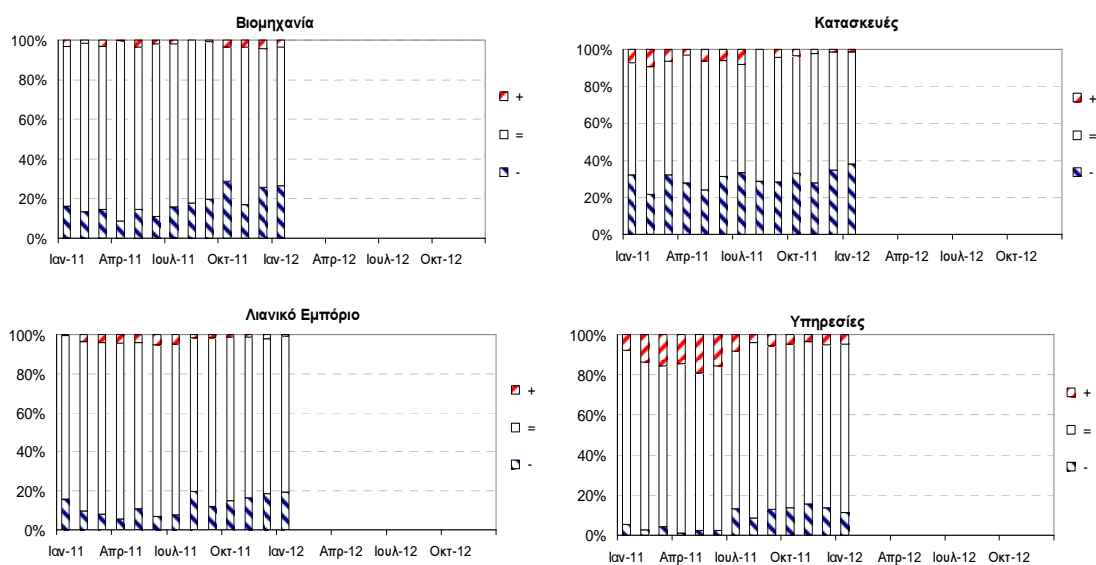


## Διάγραμμα 7 Επιχειρηματικές Προσδοκίες για τους επόμενους 3 μήνες



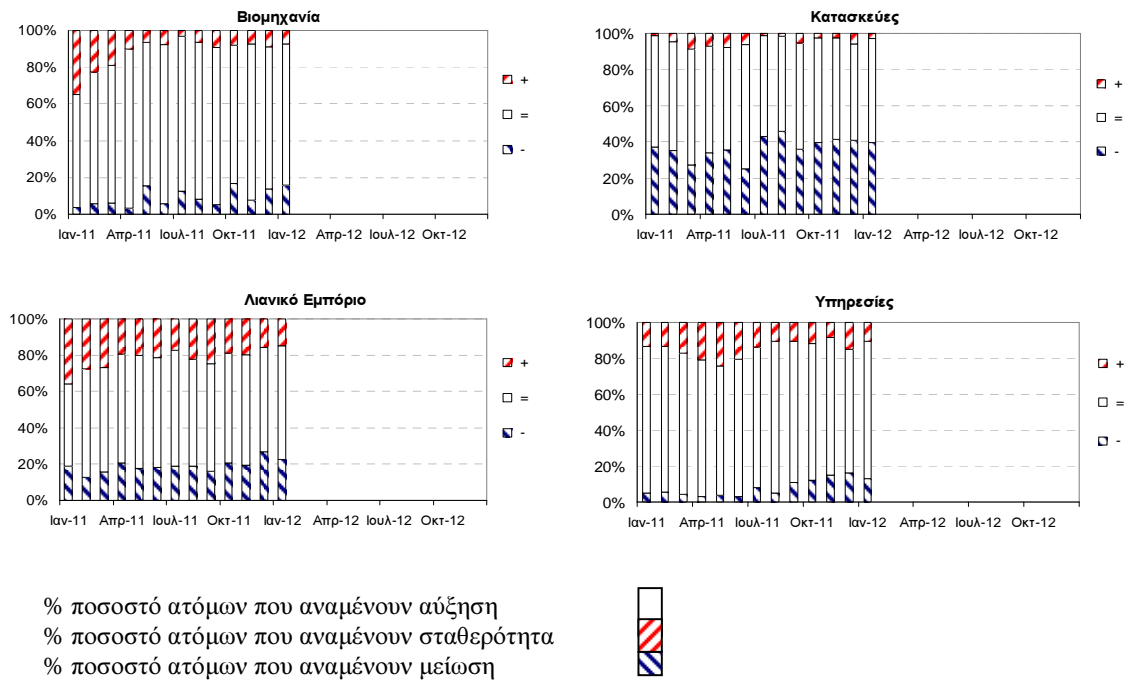
Πηγή: European Commission - DG ECFIN

## Διάγραμμα 8 Προσδοκίες για την απασχόληση στους επόμενους 3 μήνες



Πηγή: European Commission - DG ECFIN

## Διάγραμμα 9 Προσδοκίες για τις τιμές στους επόμενους 3 μήνες

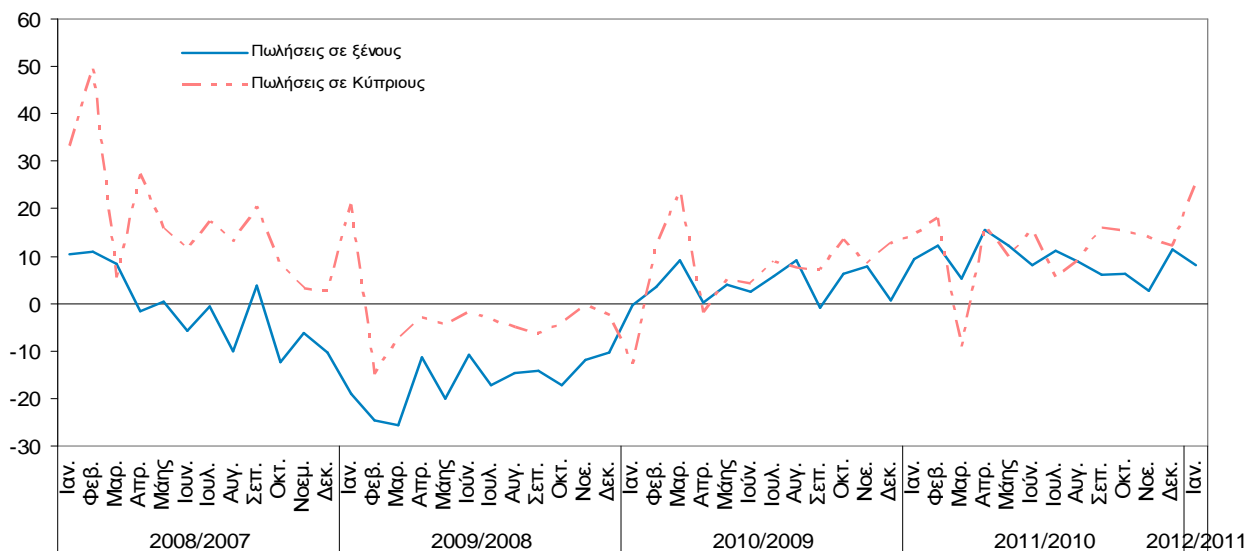


Πηγή: European Commission - DG ECFIN



### Διάγραμμα 10

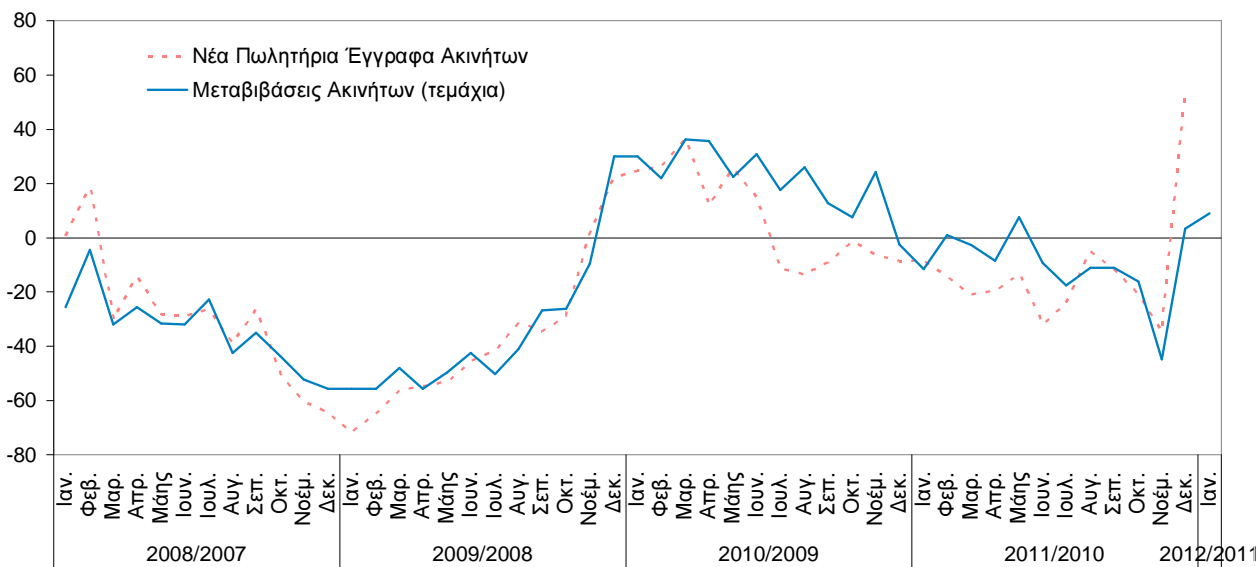
Πωλήσεις μέσω πιστωτικών καρτών στην Κύπρο (% αλλαγή)



Πηγή: JCC Payments Systems Ltd

### Διάγραμμα 11

Πωλήσεις και Μεταβιβάσεις Ακινήτων (% αλλαγή)



Πηγή: Τμήμα Κτηματολογίου και Χωρομετρίας