

Μηνιαίο Δελτίο Οικονομικής Ανασκόπησης

Βραχυπρόθεσμοι Οικονομικοί και Χρηματοοικονομικοί Δείκτες

-31 Αυγούστου 2011-



Διεύθυνση Οικονομικών Μελετών και Ε.Ε.
Email: mmatsi@mof.gov.cy Τηλ. 22601231



ΠΕΡΙΕΧΟΜΕΝΑ

Σύνοψη

Διεθνής Αγορά / Εξελίξεις

- Διεθνής Αγορά4
- Πετρέλαιο.....4
- ΧΑΚ και Διεθνή Χρηματιστήρια..... 4
- Συναλλαγματικές Ισοτιμίες.....4
- Επιτόκια5

Οικονομικές Προβλέψεις

- IMF/ Ευρωπαϊκή Επιτροπή.....5-6

Δείκτες Εμπιστοσύνης

- Έρευνες Οικονομικής Συγκυρίας6-7

Ρυθμός Ανάπτυξης / Νομισματικά / Ισοζύγιο Πληρωμών

- Ρυθμός Ανάπτυξης7
- Δευτερογενής Τομέας.....7-8
- Τριτογενής Τομέας 8-11
- Νομισματικά / Ισοζύγιο Πληρωμών.....11-12

Αγορά Εργασίας/ Πληθωρισμός

- Ανεργία / Κενοθήσες Θέσεις / Μισθοί.....12-13
- Πληθωρισμός (CPI / HICP).....13-14

Δημόσια Οικονομικά

- Συνολικά Έσοδα / Δαπάνες.....14

Πίνακες

- Πίνακας 1: Κύριοι Χρηματοοικονομικοί Δείκτες15-16
- Πίνακας 2: Κύριοι Βραχυπρόθεσμοι Οικονομικοί Δείκτες17-18

Διαγράμματα

- Διάγραμμα 1: Ημερήσιες Τιμές Πετρελαίου Brent , WTI Crude & Εμπορευμάτων..... 19
- Διάγραμμα 2: Χρηματιστηριακοί Δείκτες20
- Διαγράμματα 3-4 : Consensus Economic Forecasts.....21-24
- Διαγράμματα 5-9 : Έρευνες Οικονομικής Συγκυρίας25-27
- Διαγράμματα 10-11 : Πωλήσεις μέσω πιστωτικών καρτών & Πωλήσεις ακινήτων.....28



Σύνοψη

- Το διεθνές περιβάλλον παραμένει δύσκολο. Το 2^ο τρίμηνο του 2011 ο ρυθμός ανάπτυξης (σε τριμηνιαία βάση) σε Ευρωπαϊκή Ένωση, Ευρωζώνη, Ηνωμένο Βασίλειο και ΗΠΑ περιορίστηκε στο 0.2% αντίστοιχα, ενώ στην Ιαπωνία μειώθηκε κατά 0.3% σε σχέση με το 1^ο τρίμηνο του 2011.
- Η αξία του ευρώ παρουσιάζει διακυμάνσεις και ελαφρά ανοδική τάση. Η ισοτιμία δολαρίου/ευρώ στις 31/8/2011 ήταν 1.445 από 1.426 στις 29/7/2011.
- Η Ευρωπαϊκή Κεντρική Τράπεζα στις 7/7/2011 προχώρησε σε αύξηση των βασικών της επιτοκίων κατά 25 μονάδες βάσης. Το κύριο επιτόκιο ανέρχεται σήμερα στο 1.50%.
- Η ανάπτυξη στην Κύπρο παρουσιάζει επιτάχυνση το 2^ο τρίμηνο του 2011 σε σχέση με το 1^ο τρίμηνο, με το ρυθμό ανάπτυξης (σε τριμηνιαία βάση) να εκτιμάται στο 0.3% από 0% το 1^ο τρίμηνο του 2011. Οι υπηρεσίες συνεχίζουν να αποτελούν το βασικό μοχλό στην ανάπτυξη.
- Η ανεργία το 1^ο τρίμηνο του 2011 ανήλθε στο 7.4%, και είναι οριακά αυξημένη σε σύγκριση με το αντίστοιχο τρίμηνο του 2010 που ήταν 7.2%.
- Ανοδική τάση στον πληθωρισμό, με τον πληθωρισμό να κυμαίνεται στο 3.3% για το 2011 συνολικά μέχρι σήμερα, όμως ο “δομικός” πληθωρισμός παραμένει σε χαμηλά επίπεδα.
- Το 1^ο τρίμηνο του 2011 το έλλειμμα στο Ισοζύγιο Τρεχουσών Συναλλαγών ανήλθε στα 673εκ ευρώ σε σχέση με έλλειμμα 629.8εκ ευρώ το αντίστοιχο τρίμηνο του 2010.
- Αύξηση στο δημοσιονομικό έλλειμμα το 1^ο επτάμηνο του 2011 σε 793.5εκ ευρώ από 474.5εκ ευρώ (σε χρηματική βάση) το 1^ο επτάμηνο του 2010.
- Η πιστωτική επέκταση παραμένει σχετικά ψηλή. Τον Ιούλιο του 2011 η ετήσια εκατοστιαία μεταβολή των συνολικών πιστώσεων προς τον ιδιωτικό τομέα ήταν 8%.
- Τα καταθετικά και δανειακά επιτόκια παρουσιάζουν κάποια ανοδική τάση.
- Η τιμή του πετρελαίου παρουσιάζει κάποια αύξηση κατά τις τελευταίες μέρες. Στις 31/8/2011 η τιμή του πετρελαίου τύπου Brent ανήλθε στα \$110.22 το βαρέλι.



Διεθνής Αγορά / Εξελίξεις

- Ο ρυθμός ανάπτυξης της Ευρωζώνης εκτιμάται ότι ανήλθε στο 1.6%, της Ευρωπαϊκής Ένωσης στο 1.7%, του Ηνωμένου Βασιλείου στο 0.7%, των ΗΠΑ στο 1.5% και της Ρωσίας στο 3.4%, κατά το δεύτερο τρίμηνο του 2011 σε σχέση με το αντίστοιχο τρίμηνο του 2010.
- Ο πληθωρισμός στην Ευρωζώνη ανήλθε στο 2.5%, στην Ευρωπαϊκή Ένωση στο 2.9% και στο Ηνωμένο Βασίλειο στο 4.5%, αντίστοιχα κατά τον Αύγουστο του 2011.
- Η τιμή του πετρελαίου κυμάνθηκε στα \$110.22 το βαρέλι κατά τον Αύγουστο του 2011 σε σχέση με \$116.97 τον Ιούλιο του 2011. [Πίνακας 1 & Διάγραμμα 1α]
- Στην Αμερική, τον Αύγουστο του 2011 ο δείκτης S&P 500 παρουσίασε μείωση της τάξης του 5.8% σε σχέση με τον Ιούλιο του 2011. Στην Ευρώπη, τον Αύγουστο του 2011 ο δείκτης CAC40 παρουσίασε μείωση της τάξης του 11.3%, ο δείκτης FTSE100 μείωση της τάξης του 7.2% και ο δείκτης DAX μείωση της τάξης του 19.2% σε σχέση με τον Ιούλιο του 2011. Στην Ιαπωνία, τον Αύγουστο του 2011 ο δείκτης NIKKEI σημείωσε μείωση της τάξης του 8.9% σε σχέση με τον Ιούλιο του 2011. Στην Κύπρο, τον Αύγουστο του 2011 ο δείκτης FTSE/Med100 παρουσίασε μείωση της τάξης του 17.4% και ο δείκτης των τραπεζών μείωση της τάξης του 26.5% σε σχέση με τον Ιούλιο του 2011. [Πίνακας 1 & Διάγραμμα 2]
- Σε σχέση με το δολάριο, η αξία του ευρώ παρουσίασε αύξηση της τάξης του 1.3% τον Αύγουστο του 2011 σε σχέση με τον Ιούλιο του 2011. Σε σχέση με τη στερλίνα η αξία του ευρώ παρουσίασε αύξηση της τάξης του 1.2% και σε σχέση με το ρούβλι αύξηση της τάξης του 5.7% τον Αύγουστο του 2011 σε σχέση με τον Ιούλιο του 2011, αντίστοιχα. Η ισοτιμία δολαρίου/ευρώ ήταν 1.445, η ισοτιμία στερλίνας/ευρώ ήταν 0.89 και η ισοτιμία ρούβλι/ευρώ ήταν 41.79 στις 31/8/2011. [Πίνακας 1]



- Η Ευρωπαϊκή Κεντρική Τράπεζα στην τελευταία της συνάντηση (8 Σεπτεμβρίου 2011) κράτησε τα βασικά της επιτόκια αμετάβλητα. Το κύριο επιτόκιο παραμένει στο 1.50% και το καταθετικό επιτόκιο (deposit facility rate) για τραπεζικά ιδρύματα παραμένει στο 0.75%.
- Τον Αύγουστο του 2011, το Euro Libor 3-μηνών μειώθηκε στο 1.48 από 1.56 και το Euro Libor 6-μηνών μειώθηκε στο 1.71 από 1.80 τον Ιούλιο του 2011, αντίστοιχα [Πίνακας 1]. Η διαφορά (spread) του Euro Libor 3-μηνών σε σχέση με το κύριο επιτόκιο οριακής αναχρηματοδότησης μειώθηκε στις 2 μονάδες βάσης στις 31 Αυγούστου του 2011 από 6 μονάδες βάσης στις 29 Ιουλίου του 2011.
- Η Ομοσπονδιακή Τράπεζα των ΗΠΑ στην τελευταία της συνάντηση (21 Αυγούστου 2011) αποφάσισε όπως κρατήσει αμετάβλητο το βασικό της επιτόκιο στο 0.25%. Η Κεντρική Τράπεζα της Αγγλίας στην τελευταία της συνάντηση (8 Σεπτεμβρίου 2011) κράτησε επίσης αμετάβλητο το βασικό της επιτόκιο στο 0.5%.
- Οι αποδόσεις στα δεκαετή κυβερνητικά ομόλογα ήταν 2.22% σε ΗΠΑ, 2.25% σε Γερμανία, 1.03% σε Ιαπωνία και 2.62% στο Ηνωμένο Βασίλειο, δηλαδή παρουσίασαν μείωση 0.59 στις ΗΠΑ, μείωση 0.29 στη Γερμανία, μείωση 0.05 στην Ιαπωνία και μείωση 0.25 στο Ηνωμένο Βασίλειο κατά τον Αύγουστο σε σχέση με τον Ιούλιο του 2011. [Πίνακας 1]

Οικονομικές Προβλέψεις

Διεθνές Νομισματικό Ταμείο

- Σύμφωνα με τις τελευταίες προβλέψεις του ΔΝΤ, ο ρυθμός ανάπτυξης του ΑΕΠ προβλέπεται ότι θα ανέλθει στο 1.6% και 1.1% στην Ευρωζώνη και στο 1.7% και 1.4% στην Ευρωπαϊκή Ένωση, τα έτη 2011 και 2012 αντίστοιχα. Ο πληθωρισμός προβλέπεται ότι θα ανέλθει στο 2.5% και 1.5% στην Ευρωζώνη και στο 3% και 1.8% στην Ευρωπαϊκή Ένωση, τα έτη 2011 και 2012 αντίστοιχα.



- Για την Κύπρο, ο ρυθμός ανάπτυξης του ΑΕΠ προβλέπεται ότι θα ανέλθει στο 0% και 1% και ο πληθωρισμός προβλέπεται ότι θα ανέλθει στο 4% και 2.4%, για τα έτη 2011 και 2012 αντίστοιχα.

Ευρωπαϊκή Επιτροπή

- Σύμφωνα με τις τελευταίες προβλέψεις της Ευρωπαϊκής Επιτροπής, ο ρυθμός ανάπτυξης του ΑΕΠ στην Ευρωζώνη προβλέπεται ότι θα ανέλθει στο 1.6% και 1.8% και στην Ευρωπαϊκή Ένωση προβλέπεται ότι θα ανέλθει στο 1.7% και 1.9%, για τα έτη 2011 και 2012 αντίστοιχα. Ο πληθωρισμός στην Ευρωζώνη προβλέπεται ότι θα ανέλθει στο 2.5% και 1.8% και στην Ευρωπαϊκή Ένωση ότι θα ανέλθει στο 2.9% και 2%, για τα έτη 2011 και 2012 αντίστοιχα.
- Για την Κύπρο, ο ρυθμός ανάπτυξης του ΑΕΠ αναμένεται ότι θα ανέλθει στο 1.5% και 2.4% και ο πληθωρισμός αναμένεται ότι θα ανέλθει στο 3.4% και 2.3%, για τα έτη 2011 και 2012 αντίστοιχα.

Δείκτες Εμπιστοσύνης Κύπρου

- Το επιχειρηματικό κλίμα τον Αύγουστο του 2011 (Διάγραμμα 5), παρουσίασε σημαντική επιδείνωση, με το Δείκτη Οικονομικής Συγκυρίας (ΔΟΣ) του Κέντρου Οικονομικών Ερευνών να παρουσιάζει μείωση της τάξης των 9.6 μονάδων σε σύγκριση με τον προηγούμενο μήνα. Η υποχώρηση του ΔΟΣ τον Αύγουστο οφείλεται κυρίως στη χειροτέρευση του επιχειρηματικού κλίματος στον τομέα των υπηρεσιών, καθώς και στην επιδείνωση του κλίματος ανάμεσα στους καταναλωτές, κυρίως λόγω απαισιόδοξων εκτιμήσεων για την οικονομική κατάσταση των νοικοκυριών και της Κύπρου τους επόμενους 12 μήνες. Έντονη επιδείνωση παρατηρήθηκε επίσης στο λιανικό εμπόριο και τη μεταποίηση, κυρίως λόγω αρνητικών προσδοκιών για τις πωλήσεις και την παραγωγή, αντίστοιχα. Στα ίδια περίπου αρνητικά επίπεδα παρέμεινε το επιχειρηματικό κλίμα στις κατασκευές. [[Πηγή: "Οικονομικές Προοπτικές", Τεύχος 36 Αύγουστος 2011](#)]



- Οι καταναλωτές παρουσιάζουν αρνητική τάση για τη γενική οικονομική και χρηματοοικονομική τους κατάσταση για τους επόμενους 12 μήνες και έχουν αυξημένες τις πληθωριστικές τους προσδοκίες. (Διάγραμμα 6)
- Οι επιχειρηματικές προσδοκίες για τις προοπτικές τους επόμενους 3 μήνες, παρουσιάζουν αρνητική τάση σε όλους τους τομείς με εξαίρεση το τομέα των κατασκευών ο οποίος παρουσιάζει ενίσχυση της τάσης σταθεροποίησης. (Διάγραμμα 7)
- Όσον αφορά τις προσδοκίες για την απασχόληση τους επόμενους 3 μήνες, τα τελευταία στοιχεία δείχνουν αρνητική τάση στη βιομηχανία και στο λιανικό εμπόριο και ενίσχυση της τάσης σταθεροποίησης στις κατασκευές και στις υπηρεσίες. (Διάγραμμα 8)
- Τέλος, για τις προσδοκίες σε ότι αφορά τις τιμές προσφοράς των προϊόντων και υπηρεσιών τους επόμενους 3 μήνες, τα στοιχεία παρουσιάζουν μείωση στο λιανικό

εμπόριο και στις κατασκευές και ενίσχυση της τάσης σταθεροποίησης στη βιομηχανία και στις υπηρεσίες. (Διάγραμμα 9).

Βραχυπρόθεσμοι Δείκτες της Κυπριακής Οικονομίας

- Σύμφωνα με εκτίμηση της Στατιστικής Υπηρεσίας, ο ρυθμός ανάπτυξης της οικονομίας κατά το δεύτερο τρίμηνο του 2011 υπολογίζεται σε 1.4% σε σύγκριση με το αντίστοιχο τρίμηνο του 2010. Μετά τη διόρθωση του ΑΕΠ ως προς τις εποχικές διακυμάνσεις και τις εργάσιμες μέρες, ο ρυθμός ανάπτυξης υπολογίζεται στο 1.3%. Θετικούς ρυθμούς ανάπτυξης σημειώνουν οι τομείς του τουρισμού, του εμπορίου, των τραπεζών και των υπηρεσιών, ενώ αντίθετα ο δευτερογενής τομέας (κατασκευές και βιομηχανία) εξακολουθεί να παρουσιάζει αρνητικούς ρυθμούς ανάπτυξης. Για το πρώτο εξάμηνο του 2011, ο ρυθμός ανάπτυξης υπολογίζεται γύρω στο 1.5% σε σχέση με το αντίστοιχο εξάμηνο του 2010. [Πίνακας 2]



- Ο δείκτης της μεταποίησης παρουσίασε μείωση της τάξης του 5.7% και ο δείκτης των μεταλλείων και λατομείων αύξηση της τάξης του 6.1% κατά την περίοδο Ιανουαρίου-Ιουνίου του 2011 σε σχέση με την αντίστοιχη περίοδο του 2010. [Πίνακας 2]
- Οι άδειες οικοδομής σε όγκο παρουσίασαν μείωση της τάξης του 29.3% κατά την περίοδο Ιανουαρίου-Ιουνίου του 2011 σε σχέση με την αντίστοιχη περίοδο του 2010. Οι επιτόπιες πωλήσεις τσιμέντου παρουσίασαν μείωση της τάξης του 8.9% κατά την περίοδο Ιανουαρίου-Αυγούστου του 2011 σε σχέση με την αντίστοιχη περίοδο του 2010. [Πίνακας 2]
- Ο δείκτης αξίας χονδρικού & λιανικού εμπορίου και επισκευής μηχανοκίνητων οχημάτων & μοτοσικλετών, αυξήθηκε κατά 1.2% το πρώτο τρίμηνο του 2011 σε σχέση με το αντίστοιχο τρίμηνο του 2010. [Πίνακας 2]
- Σύμφωνα με στοιχεία από την JCC Payments Systems Ltd, οι συναλλαγές σε αξία των Κυπρίων και των ξένων στην Κύπρο μέσω πιστωτικών καρτών έχουν αυξηθεί κατά 9.1% και 8.8%, αντίστοιχα κατά τον Αύγουστο του 2011 σε σχέση με τον Αύγουστο του 2010. Συνολικά, για την περίοδο Ιανουαρίου-Αυγούστου του 2011 παρουσιάζονται αυξημένες κατά 10% και 11.9%, αντίστοιχα. [Πίνακας 2 & Διάγραμμα 10]
- Οι αφίξεις τουριστών τον Αύγουστο του 2011 αυξήθηκαν κατά 10.8% σε σχέση με τον αντίστοιχο μήνα του 2010 και συνολικά για την περίοδο Ιανουαρίου-Αυγούστου του 2011 παρουσιάζονται αυξημένες κατά 12.2%. Τα έσοδα από τον τουρισμό τον Ιούλιο του 2011 αυξήθηκαν κατά 18.8% σε σχέση με τον αντίστοιχο μήνα του 2010 και συνολικά για την περίοδο Ιανουαρίου-Ιουλίου του 2011 παρουσιάζονται αυξημένα κατά 17.5%. Η συνολική κατά κεφαλή δαπάνη τον Ιούλιο του 2011 παρουσίασε αύξηση της τάξης του 1.2% σε σχέση με τον αντίστοιχο



- μήνα του 2010 και συνολικά για την περίοδο Ιανουαρίου-Ιουλίου του 2011 παρουσιάζεται αυξημένη κατά 4.4%. [Πίνακας 2]
- Στο τομέα των μεταφορών, τον Αύγουστο του 2011 οι συνολικές εγγραφές μηχανοκίνητων οχημάτων μειώθηκαν κατά 5.1% σε σχέση με τον αντίστοιχο μήνα του 2010. Συνολικά, για την περίοδο Ιανουαρίου-Αυγούστου του 2011 παρουσιάζονται μειωμένες κατά 16.2%. [Πίνακας 2]
 - Στον τομέα των υπηρεσιών, ο δείκτης κύκλου εργασιών το πρώτο εξάμηνο του 2011 παρουσίασε αύξηση 7% στον τομέα των ξενοδοχείων και εστιατορίων (6.8% στον τομέα των ξενοδοχείων και 7% στον τομέα των εστιατορίων), αύξηση 7.8% στον τομέα της πληροφορικής, μείωση 9.5% στον τομέα των δραστηριοτήτων αρχιτεκτόνων και μηχανικών και αύξηση 12% στον τομέα των νομικών και λογιστικών δραστηριοτήτων σε σχέση με το αντίστοιχο εξάμηνο του 2010. [Πίνακας 2]
 - Σύμφωνα με στοιχεία από το Τμήμα Κτηματολογίου και Χωρομετρίας, κατά τον Αύγουστο του 2011 κατατέθηκαν 4.9% λιγότερα πωλητήρια έγγραφα ακινήτων και μεταβιβάστηκαν 11.1% λιγότερα ακίνητα σε σχέση με τον αντίστοιχο μήνα του 2010. Συνολικά, κατά την περίοδο Ιανουαρίου-Αυγούστου του 2011 κατατέθηκαν 18.2% λιγότερα πωλητήρια έγγραφα ακινήτων και μεταβιβάστηκαν 6.4% λιγότερα ακίνητα σε σχέση με την αντίστοιχη περίοδο του 2010. [Πίνακας 2 & Διάγραμμα 11]
 - Σύμφωνα με στοιχεία από το Τμήμα Εφόρου Εταιρειών και Επίσημου Παραλήπτη, κατά την περίοδο Ιανουαρίου-Αυγούστου του 2011 έχουν εγγραφεί συνολικά 13,259 νέες εταιρείες σε σχέση με 12,493 την αντίστοιχη περίοδο του 2010. [Πίνακας 2]
 - Οι συνολικές εισαγωγές προϊόντων μειώθηκαν κατά 1.7% και οι συνολικές εξαγωγές προϊόντων αυξήθηκαν κατά 21.2% τον Ιούλιο του 2011 σε σχέση με αντίστοιχο



μήνα του 2010. Συνολικά για την περίοδο Ιανουαρίου–Ιουλίου 2011 οι εισαγωγές παρουσιάζονται αμετάβλητες και οι εξαγωγές αυξημένες κατά 27.7% σε σχέση με την αντίστοιχη περίοδο του 2010. [Πίνακας 2]

- Οι συνολικές εισαγωγές προϊόντων για εγχώρια κατανάλωση παρουσίασαν μείωση της τάξης του 2.6%, εξαιρουμένων των καυσίμων και λιπαντικών μείωση της τάξης του 8.8%, εξαιρουμένων των επιβατικών αυτοκινήτων μείωση της τάξης του 2% και εξαιρουμένων των αεροπλάνων αύξηση της τάξης του 3%, κατά την περίοδο Ιανουαρίου-Ιουνίου του 2011 σε σχέση με την αντίστοιχη περίοδο του 2010. [Πίνακας 2]
- Οι εισαγωγές ενδιάμεσων αγαθών αυξήθηκαν κατά 0.9%, οι εισαγωγές καταναλωτικών μειώθηκαν κατά 0.4% και οι εισαγωγές κεφαλαιουχικών αγαθών μειώθηκαν κατά 20.7%, την περίοδο Ιανουαρίου-Ιουνίου 2011 σε σχέση με την αντίστοιχη περίοδο του 2010. Οι εισαγωγές

μεταφορικού εξοπλισμού μειώθηκαν κατά 39.3% και οι εισαγωγές καυσίμων και λιπαντικών αυξήθηκαν κατά 25.9%, κατά την περίοδο Ιανουαρίου-Ιουνίου του 2011 σε σχέση με την αντίστοιχη περίοδο του 2010. [Πίνακας 2]

- Οι εξαγωγές γεωργικών προϊόντων παρουσίασαν αύξηση της τάξης του 35.8% και οι εξαγωγές μεταλλευμάτων αύξηση της τάξης του 24.9% κατά την περίοδο Ιανουαρίου–Ιουνίου 2011 σε σχέση με την αντίστοιχη περίοδο του 2010. Οι εξαγωγές βιομηχανικών προϊόντων γεωργικής, μεταλλευτικής και μεταποιητικής προέλευσης παρουσίασαν αύξηση της τάξης του 14.7%, 40.7% και 8.1%, αντίστοιχα κατά την περίοδο Ιανουαρίου-Ιουνίου του 2011 σε σχέση με την αντίστοιχη περίοδο του 2010. [Πίνακας 2]
- Στη γεωργία, η αξία των εξαγωγών πατατών παρουσίασε αύξηση της τάξης του 82.9% και η αξία των εξαγωγών εσπεριδοειδών μείωση της τάξης του 4.7%, κατά την



περίοδο Ιανουαρίου-Ιουνίου του 2011 σε σχέση με την αντίστοιχη περίοδο του 2010. Οι εξαγωγές πατατών σε τόνους παρουσίασαν αύξηση της τάξης του 70.2% και οι εξαγωγές εσπεριδοειδών σε τόνους μείωση της τάξης του 4%, κατά την περίοδο Ιανουαρίου - Απριλίου του 2011 σε σχέση με την αντίστοιχη περίοδο του 2010. [Πίνακας 2]

Νομισματικά

Πιστώσεις

- Οι πιστώσεις των Νομισματικών Χρηματοπιστωτικών Ιδρυμάτων (MFI's προς κατοίκους εσωτερικού) προς τον ιδιωτικό τομέα, οι καταναλωτικές πιστώσεις και οι πιστώσεις για οικιστικά δάνεια στα νοικοκυριά παρουσίασαν ετήσια εκατοστιαία μεταβολή της τάξης του 8%, 0.1% και 8.8%, αντίστοιχα κατά τον Ιούλιο του 2011. [Πίνακας 2]

Επιτόκια

- Τα δανειστικά επιτόκια για αγορά κατοικίας (με λήξη πάνω από 5 χρόνια) έχουν αυξηθεί από 4.95 σε 5.09, τα επιτόκια καταναλωτικών δανείων (με λήξη μέχρι 1 χρόνο)

έχουν αυξηθεί από 7.79 σε 8.10 και τα επιτόκια των δανείων των μη χρηματοπιστωτικών οργανισμών (με λήξη πάνω από 5 χρόνια) έχουν αυξηθεί από 5.45 σε 6.24, αντίστοιχα κατά τον Ιούλιο του 2011 σε σχέση με τον αντίστοιχο μήνα του 2010. [Πίνακας 1]

- Τα καταθετικά επιτόκια μέχρι 2 χρόνια έχουν αυξηθεί από 3.97 σε 4.03, τα επιτόκια μέχρι μιας μέρας μειώθηκαν από 1.13 σε 1.12 και τα υπό προειδοποίηση μέχρι 3 μηνών αυξήθηκαν από 2.36 σε 2.39 κατά τον Ιούλιο του 2011 σε σχέση με τον αντίστοιχο μήνα του 2010. Τα καταθετικά επιτόκια των μη χρηματοδοτικών εταιρειών μιας μέρας μειώθηκαν από 0.55 σε 0.48 και τα μέχρι ενός έτους μειώθηκαν από 3.33 σε 3.12, αντίστοιχα κατά τον Ιούλιο του 2011 σε σχέση με τον αντίστοιχο μήνα του 2010. [Πίνακας 1]

Ισοζύγιο Πληρωμών

- Κατά το πρώτο τρίμηνο του 2011, το έλλειμμα στο Ισοζύγιο Τρεχουσών Συναλλαγών (ΙΤΣ) ανήλθε στα €673εκ σε σχέση με



€629.8εκ το αντίστοιχο τρίμηνο του 2010. Το έλλειμμα το πρώτο τρίμηνο του 2011 ως ποσοστό του τριμηνιαίου ΑΕΠ ανέρχεται στο 16.1%, από 15.5% το αντίστοιχο τρίμηνο του 2010. Εξαιρουμένων των εισαγωγών για άμυνα και των εισαγωγών αεροπλάνων ανέρχεται στο 15.5% και εξαιρουμένων των εισαγωγών πετρελαιοειδών ανέρχεται στο 9%. [Πίνακας 2]

- Κατά την περίοδο Ιανουαρίου-Ιουλίου 2011, το έλλειμμα στο εμπορικό ισοζύγιο ήταν €2,845εκ παρουσιάζοντας μείωση 5.9% σε σχέση με την αντίστοιχη περίοδο του 2010. Εξαιρουμένων των εισαγωγών αεροπλάνων, το έλλειμμα παρουσιάζει μείωση περίπου 0.4% σε σχέση με την αντίστοιχη περίοδο του 2010.

Αγορά Εργασίας

- Με βάση στοιχεία των Κοινωνικών Ασφαλίσεων, κατά τον Απρίλιο του 2011 ο αριθμός των αλλοδαπών απασχολούμενων στην Κύπρο ήταν 62,487 άτομα και των κοινοτικών απασχολούμενων ήταν 60,227 άτομα (συνολικά 122,714

άτομα). Το 2010, ο αριθμός των αλλοδαπών απασχολούμενων στην Κύπρο ήταν 61,340 άτομα και ο αριθμός των κοινοτικών απασχολούμενων ήταν 54,905 άτομα (συνολικά 116,244 άτομα).

- Ο αριθμός των εγγεγραμμένων άνεργων αυξήθηκε σε 26,657 ή 28,328 (στοιχεία εποχικά διορθωμένα) άτομα τον Αύγουστο του 2011 από 22,365 ή 23,682 άτομα, αντίστοιχα τον Αύγουστο του 2010. [Πίνακας 2]
- Ο αριθμός των κενοθήσων θέσεων μειώθηκε σε 5,484 θέσεις τον Αύγουστο του 2011 από 6,219 θέσεις τον αντίστοιχο μήνα του 2010. [Πίνακας 2]
- Σύμφωνα με εκτίμηση της Eurostat, το μηνιαίο ποσοστό ανεργίας τον Ιούλιο του 2011 (στοιχεία εποχικά διορθωμένα) ανήλθε στο 7.5% σε σχέση με 6.4% τον αντίστοιχο μήνα του 2010. Στην Ευρωπαϊκή Ένωση και στην Ευρωζώνη, το μηνιαίο ποσοστό ανεργίας τον Ιούλιο του 2011 ανήλθε στο 9.5% και 10%, αντίστοιχα. [Πίνακας 2]



- Με βάση τα αποτελέσματα της Έρευνας Εργατικού Δυναμικού (LFS), το πρώτο τρίμηνο του 2011 το ποσοστό απασχόλησης των ατόμων 15-64 ετών ήταν 68.8% όπως και το αντίστοιχο τρίμηνο του 2010. Το ποσοστό ανεργίας το πρώτο τρίμηνο του 2011 ανήλθε στο 7.4% (7.2% για άντρες και 7.6% για γυναίκες) του εργατικού δυναμικού σημειώνοντας αύξηση από το πρώτο τρίμηνο του 2010 που ήταν 7.2% (7.2% για άντρες και 7.3% για γυναίκες). Το ποσοστό ανεργίας για τους νέους 15-24 ετών το πρώτο τρίμηνο του 2011 ήταν 20.7% σε σύγκριση με 20.4% το αντίστοιχο τρίμηνο του 2010. Το ποσοστό μακροχρόνιας ανεργίας το πρώτο τρίμηνο του 2011 ήταν 1.3% από 1.2% το αντίστοιχο τρίμηνο του 2010. [Πίνακας 2]
- Το πρώτο τρίμηνο του 2011, ο μέσος ρυθμός αύξησης των μέσων μηνιαίων απολαβών των υπαλλήλων ανήλθε στο 2.3% σε σχέση με 3% το αντίστοιχο τρίμηνο του 2010. [Πίνακας 2]

Πληθωρισμός

- Ο Δείκτης Τιμών Καταναλωτή (ΔΤΚ) τον Αύγουστο του 2011 αυξήθηκε κατά 2.9% σε σύγκριση με 3.7% τον Ιούλιο του 2011 και 3.2% τον Αύγουστο του 2010. Προς τα πάνω ήταν η επίδραση της τιμής ορισμένων φρέσκων λαχανικών, του ηλεκτρικού ρεύματος, των πετρελαιοειδών και των οργανωμένων διακοπών. Προς τα κάτω ήταν η επίδραση των τιμών ορισμένων φρέσκων φρούτων και ορισμένων ειδών ένδυσης. Για την περίοδο Ιανουαρίου-Αυγούστου 2011, ο δείκτης σημείωσε αύξηση 3.3% σε σύγκριση με την αντίστοιχη περίοδο του 2010. [Πίνακας 2]
- Ο ρυθμός πληθωρισμού (Εν. Δ.Τ.Κ.) ανήλθε στο 2.7% τον Αύγουστο του 2011 σε σύγκριση με 3.5% τον Ιούλιο του 2011 και 3.4% τον Αύγουστο του 2010. Για την περίοδο Ιανουαρίου-Αυγούστου 2011, ο δείκτης σημείωσε αύξηση 3.5% σε σύγκριση με την αντίστοιχη περίοδο του 2010. [Πίνακας 2]



- Σύμφωνα με εκτίμηση της Eurostat, ο πληθωρισμός στην Ευρωζώνη τον Αύγουστο του 2011 ανήλθε στο 2.5% σε σχέση με τον αντίστοιχο μήνα του 2010. [Πίνακας 2]

Δημόσια Οικονομικά

- Κατά την περίοδο Ιανουαρίου-Ιουλίου 2011, το δημοσιονομικό ισοζύγιο (σε χρηματική βάση) παρουσίασε έλλειμμα της τάξης των €793,5εκ (4.33% του ΑΕΠ) σε σύγκριση με έλλειμμα €474,5εκ (2.72% του ΑΕΠ) την αντίστοιχη περίοδο του 2010.
- Τα δημόσια έσοδα και χορηγίες μειώθηκαν κατά 2% και οι δημόσιες δαπάνες αυξήθηκαν κατά 6.2%, την περίοδο Ιανουαρίου - Ιουλίου 2011 έναντι της αντίστοιχης περιόδου του 2010.
- Στα έσοδα, θετικά συνέβαλαν τα έσοδα από εισαγωγικούς δασμούς, τα έσοδα από φόρους κατανάλωσης, τα έσοδα από το ΦΠΑ και οι συνεισφορές στο

Ταμείο Κοινωνικών Ασφαλίσεων (ΤΚΑ).

- Στις δαπάνες, μικρή αύξηση παρουσίασαν οι δαπάνες για μισθούς και ημερομίσθια, μικρή μείωση οι δαπάνες καταναλωτικής φύσης, ενώ οι δαπάνες κοινωνικού χαρακτήρα παραμένουν σε ψηλά επίπεδα.



Πίνακας 1

Κύριοι Χρηματοοικονομικοί Δείκτες

Τύπος Συνολόδημος (ECB)	2010												2011												2010 % αλλαγή												2011 % αλλαγή											
	30 Ιουλ.	31 Αυγ.	30 Σεπ.	29 Οκτ.	30 Νοε.	31 Δεκ.	31 Ιαν.	28 Φεβ.	31 Μαρ.	29 Απρ.	31 Μην	30 Ιουν.	29 Ιουλ.	31 Αυγ.	7/6	8/7	9/8	10/9	11/10	12/11	1/12	2/1	3/2	4/3	5/4	6/5	7/6	8/7																				
€ / €	1.71	1.71	1.71	1.71	1.71	1.71	1.71	1.71	1.71	1.71	1.71	1.71	1.71	1.71	-	-	-	-	-	-	-	-	-	-	-	-	-	-	-																			
\$/€	2.23	2.17	2.33	2.37	2.22	2.26	2.34	2.36	2.43	2.54	2.46	2.47	2.44	2.47	6.17	-2.67	7.63	1.53	-6.20	1.71	3.57	1.04	2.70	4.60	-3.20	0.47	-1.34	1.33																				
GBP / CYP	1.43	1.41	1.47	1.48	1.43	1.47	1.47	1.46	1.51	1.52	1.49	1.54	1.49	1.51	2.13	-1.21	4.26	1.01	-3.56	2.76	0.02	-0.94	3.62	0.91	-2.20	3.50	-3.07	1.23																				
¥ / €	192.42	192.94	194.23	191.14	186.24	185.64	192.20	193.52	200.95	206.18	200.28	196.62	188.95	188.89	3.52	-4.93	6.17	-1.59	-2.57	-0.32	3.53	0.68	3.84	2.60	-2.86	-0.83	-4.87	-0.04																				
Rouble P / €	67.35	66.81	71.24	73.05	69.97	69.75	69.70	68.18	68.83	69.45	68.81	69.03	67.52	71.39	2.97	-0.80	6.62	2.54	-4.21	-0.33	-0.06	-2.19	0.96	0.90	-0.91	0.31	-2.18	5.73																				
\$/€	1.30	1.27	1.36	1.39	1.30	1.32	1.37	1.38	1.42	1.49	1.44	1.45	1.43	1.45	6.17	-2.67	7.63	1.53	-6.20	1.71	3.57	1.04	2.70	4.60	-3.20	0.47	-1.34	1.33																				
€ / €	0.83	0.82	0.86	0.87	0.84	0.86	0.86	0.85	0.88	0.89	0.87	0.90	0.87	0.89	2.13	-1.21	4.26	1.01	-3.56	2.76	0.02	-0.94	3.62	0.91	-2.20	3.50	-3.07	1.23																				
¥ / €	112.62	107.07	113.68	111.87	109.00	108.65	112.49	113.26	117.61	120.67	117.22	116.25	110.59	110.55	3.52	-4.93	6.17	-1.59	-2.57	-0.32	3.53	0.68	3.84	2.60	-2.86	-0.83	-4.87	-0.04																				
Rouble P / €	39.42	39.10	41.69	42.75	40.85	40.82	40.80	39.90	40.285	40.6463	40.275	40.40	39.52	41.79	2.97	-0.80	6.62	2.54	-4.21	-0.33	-0.06	-2.19	0.96	0.90	-0.91	0.31	-2.18	5.73																				
Επιτόκια	2010												2011												2010 αλλαγή												2011 αλλαγή											
30 Ιουλ.	31 Αυγ.	30 Σεπ.	29 Οκτ.	30 Νοε.	31 Δεκ.	31 Ιαν.	28 Φεβ.	31 Μαρ.	29 Απρ.	31 Μην	30 Ιουν.	29 Ιουλ.	31 Αυγ.	7/6	8/7	9/8	10/9	11/10	12/11	1/12	2/1	3/2	4/3	5/4	6/5	7/6	8/7																					
3μηνη Χρεώγραφο	-	-	-	-	-	-	-	-	-	-	-	-	-	-	-	-	-	-	-	-	-	-	-	-	-	-	-	-	-																			
6ετή Ομόλογο Δημοσίου	-	-	-	-	-	-	-	-	-	-	-	-	-	-	-	-	-	-	-	-	-	-	-	-	-	-	-	-	-																			
10ετή Ομόλογο Δημοσίου	-	-	-	-	-	-	-	-	-	-	-	-	-	-	-	-	-	-	-	-	-	-	-	-	-	-	-	-	-																			
Καταθέσεις (υπόλοιπα και νέες εγγραφές)	2010												2011												2010 αλλαγή												2011 αλλαγή											
Καταθέσεις νοικοκυριών (μιας μέρας)	1.13	1.13	1.14	1.11	1.13	1.10	1.08	1.09	1.08	1.12	1.11	1.12	1.12	0.01	0.00	0.01	-0.02	0.02	-0.03	-0.02	0.01	0.00	-0.01	0.04	-0.01	0.00	-0.01	0.00																				
Καταθέσεις νοικοκυριών (υπό προεξόφληση; μέχρι 3 μήνες)	2.36	2.39	2.42	2.43	2.44	2.44	2.43	2.47	2.45	2.45	2.38	2.39	2.39	0.05	0.04	0.02	0.02	0.00	0.01	-0.01	0.03	-0.02	0.01	0.00	-0.07	0.01	-0.07	0.01																				
Καταθέσεις νοικοκυριών (υπό προεξόφληση; πάνω από 3 μήνες)	3.36	3.36	3.38	3.38	3.39	3.41	3.41	3.40	3.42	3.45	3.44	3.64	3.62	0.16	0.01	0.01	0.00	0.01	0.02	0.00	-0.01	0.02	0.03	-0.01	0.20	-0.02	-0.02	-0.02																				
Καταθέσεις νοικοκυριών (προθεσμίως; μέχρι 2 χρόνια)	3.97	3.96	3.97	3.97	3.97	3.97	3.97	3.98	3.99	3.99	4.00	4.01	4.03	-0.01	-0.01	0.01	0.00	0.00	0.00	0.00	0.01	0.01	0.01	0.01	0.01	0.01	0.01	0.02																				
Καταθέσεις μη χρηματοδοτικών εταιρειών (μιας μέρας)	0.55	0.51	0.52	0.52	0.52	0.50	0.48	0.49	0.48	0.47	0.46	0.47	0.48	0.03	-0.03	0.00	0.01	-0.01	-0.01	-0.02	0.01	-0.01	-0.01	0.00	0.01	0.01	0.01	0.01																				
Καταθέσεις μη χρηματοδοτικών εταιρειών (προθεσμίως; μέχρι 2 έτη)	3.54	3.52	3.54	3.51	3.48	3.59	3.70	3.69	3.72	3.77	3.81	3.83	3.70	0.04	-0.01	0.01	-0.03	-0.03	0.11	0.11	-0.01	0.03	0.05	0.04	0.02	-0.13	-0.13	-0.13																				
Καταθέσεις μη χρηματοδοτικών εταιρειών (προθεσμίως; μέχρι 1 έτος)	3.33	3.26	3.08	3.14	3.05	3.25	3.39	3.41	3.25	3.29	3.38	3.41	3.12	0.16	-0.07	-0.18	0.06	-0.10	0.21	0.14	0.02	-0.16	0.04	0.08	0.03	-0.29	-0.29	-0.29																				
Δανειακά (υπόλοιπα και νέες εγγραφές)	2010												2011												2010 αλλαγή												2011 αλλαγή											
αγορά καταθέσεις (μέχρι 1 χρόνο)	6.24	6.21	6.30	6.22	6.36	6.33	6.31	6.33	6.34	6.47	6.43	6.65	6.83	0.07	-0.03	0.08	-0.07	0.13	-0.02	-0.02	0.02	0.00	0.13	-0.03	0.21	0.19	0.19	0.19																				
αγορά καταθέσεις (1 με 5 χρόνια)	6.61	6.49	6.58	6.69	7.02	7.19	7.28	7.11	7.12	7.14	7.24	7.37	7.53	0.24	-0.12	0.09	0.11	0.33	0.17	0.08	-0.17	0.01	0.02	0.10	0.13	0.16	0.16	0.16																				
αγορά καταθέσεις (πάνω από 5 χρόνια)	4.95	4.93	4.92	4.91	4.90	4.91	4.91	4.90	4.91	4.97	5.03	5.05	5.09	0.15	-0.02	-0.01	-0.01	-0.01	0.00	0.00	-0.01	0.01	0.05	0.07	0.01	0.05	0.05	0.05																				
καταναλωτικά δάνεια (μέχρι 1 χρόνο)	7.79	7.70	7.64	7.94	7.94	7.83	7.81	7.80	7.75	7.82	7.85	8.06	8.10	0.03	-0.09	-0.06	0.30	0.01	-0.12	-0.01	-0.02	-0.04	0.06	0.04	0.21	0.03	0.03	0.03																				
καταναλωτικά δάνεια (1 με 5 χρόνια)	7.56	7.57	7.53	7.42	7.40	7.46	7.55	7.50	7.46	7.45	7.50	7.57	7.57	-0.12	0.01	-0.04	-0.11	-0.03	0.07	0.09	-0.05	-0.04	0.00	0.04	0.07	0.00	0.00	0.00																				
καταναλωτικά δάνεια (πάνω από 5 χρόνια)	6.48	6.47	6.46	6.42	6.44	6.46	6.47	6.46	6.48	6.51	6.59	6.65	6.68	0.05	-0.01	-0.01	-0.03	0.02	0.03	0.01	-0.01	0.01	0.04	0.08	0.05	0.04	0.04	0.04																				
μη χρηματοπιστωτικά δάνεια (πάνω από 5 χρόνια)	5.45	5.45	5.55	5.56	5.59	5.68	5.73	5.75	5.81	5.90	6.00	6.11	6.24	0.03	0.00	0.10	0.01	0.03	0.08	0.06	0.01	0.06	0.09	0.10	0.11	0.13	0.13	0.13																				
μη χρηματοπιστωτικά δάνεια (1 με 5 χρόνια)	6.38	6.40	6.38	6.59	6.61	6.62	6.58	6.65	6.60	6.66	6.82	6.96	6.98	-0.06	0.02	-0.03	0.21	0.02	0.01	-0.04	0.07	-0.05	0.06	0.16	0.14	0.02	0.02	0.02																				
μη χρηματοπιστωτικά δάνεια (άνω από 1 χρόνο)	6.62	6.65	6.71	6.81	6.89	6.85	6.85	6.90	6.91	6.93	7.14	7.27	7.24	0.05	0.03	0.05	0.10	0.08	-0.04	0.00	0.06	0.00	0.02	0.21	0.13	-0.03	-0.03	-0.03																				
μη χρηματοπιστωτικά δάνεια (bank overdraft)	6.54	6.57	6.57	6.66	6.73	6.67	6.67	6.70	6.72	6.75	6.92	7.08	7.14	0.02	0.03	0.00	0.09	0.06	-0.05	0.00	0.03	0.03	0.02	0.17	0.16	0.05	0.05	0.05																				
μη χρηματοπιστωτικά δάνεια (μέχρι 1 εκ. ευρώ)	6.24	6.44	6.43	6.34	6.56	6.64	6.69	6.48	6.73	6.60	6.75	7.10	7.00	0.06	0.20	-0.01	-0.09	0.22	0.08	0.05	-0.21	0.25	-0.13	0.15	0.35	-0.11	-0.11	-0.11																				
μη χρηματοπιστωτικά δάνεια (πάνω από 1 εκ. ευρώ)	6.01	6.27	5.77	5.68	6.54	6.18	6.38	5.76	6.19	6.62	6.57	6.97	6.00	1.04	0.26	-0.50	-0.09	0.86	-0.36	0.20	-0.62	0.43	0.43	-0.06	0.40	-0.97	-0.97	-0.97																				
Άλλες Κλίμακες	2010												2011												2010 αλλαγή												2011 αλλαγή											
US Gov 10 yr	2.91	2.48	2.52	2.62	2.81	3.28	3.38	3.42	3.45	3.29	3.05	3.16	2.81	2.22	-0.05	-0.43	0.04	0.10	0.19	0.47	0.10	0.04	0.03	-0.16	-0.24	0.11	-0.35	-0.59																				
UK Gov 10 yr	3.33	2.83	2.95	3.08	3.23	3.39	3.65	3.69	3.69	3.47	3.31	3.38	2.87	2.62	-0.02	-0.50	0.12	0.13	0.15	0.16	0.26	0.04	0.00	-0.22	-0.16	0.07	-0.51	-0.25																				
GER Gov 10 yr	2.67	2.11	2.29	2.51	2.68	2.96	3.17	3.17	3.37	3.24	3.03	3.01	2.54	2.25	0.09	-0.56	0.18	0.22	0.17	0.28	0.21	0.00	0.20	-0.13	-0.21	-0.02	-0.47	-0.29																				
JAP Gov 10 yr	1.07	0.98	0.94	0.92	1.20	1.12	1.22	1.26	1.25	1.20	1.16	1.14	1.08	1.03	-0.02	-0.09	-0.04	-0.02	0.28	-0.08	0.10	0.04	-0.01	-0.05	-0.04	-0.02	-0.06	-0.05																				
US Gov 30 yr	3.98	3.53	3.69	4.00	4.11	4.34	4.58	4.49	4.51	4.40	4.22	4.38	4.14	3.59	0.07	-0.45	0.16	0.31	0.11	0.23	0.24	-0.09	0.02	-0.11	-0.18	0.16	-0.24	-0.55																				
GER Gov 2 yr	0.80	0.58	0.85	0.98	0.86	0.86	1.39	1.53	1.80	1.80	1.62	1.60	1.16	0.72	0.20	-0.22	0.27	0.13	-0.12	0.00	0.53	0.14	0.27	0.00	-0.18	-0.02	-0.44	-0.44																				
Fed Funds Effective	0.19	0.19	0.19	0.19	0.20	0.19	0.17	0.15	0.13	0.09	0.10	0.07	0.08	0.08	0.04	0.00	0.00	0.00	0.01	-0.01	-0.02	-0.02	-0.02	-0.04	0.01	-0.03	0.01	0.00																				
US 3m Bills	0.15	0.14	0.16	0.12	0.17	0.12	0.15	0.14	0.10	0.05	0.06	0.03	0.10	0.02	-0.03	-0.01	0.02	-0.04	0.05	-0.05	0.03	-0.01	-0.04	-0.05	0.01	-0.03	0.07	-0.08																				
Euro Libor 3m	0.83	0.83	0.85	0.99	0.97	0.94	1.02	1.05	1.18	1.35	1.38	1.49	1.56	1.48	0.12	0.00	0.02	0.14	-0.02	-0.03	0.08	0.03	0.13	0.17	0.03	0.11	0.07	-0.08																				
Euro Libor 6m	1.11	1.11	1.32	1.22	1.21	1.18	1.26	1.33	1.50	1.63	1.67	1.76	1.80	1.71	0.11	0.00	0.21	-0.10	-0.02	-0.02	0.08	0.07	0.17	0.13	0.04	0.09	0.04	-0.09																				
UK 3m	0.66	0.73	0.67	0.67	0.66	0.66	0.68	0.71	0.72	0.72	0.72	0.71	0.72	0.82	0.01	0.07	-0.06																															



Πίνακας 1 (συνέχεια)

Χρηματιστηριακά Δείκτες	2010												2011												2010 % αλλαγή				2011 % αλλαγή			
	30 Ιουλ.	31 Αυγ.	30 Σεπ.	29 Οκτ.	30 Νοε.	31 Δεκ.	31 Ιαν.	28 Φεβ.	31 Μαρ.	29 Απρ.	31 Μαη	30 Ιουν.	29 Ιουλ.	31 Αυγ.	7/6	8/7	9/8	10/9	11/10	12/11	1/12	2/1	3/2	4/3	5/4	6/5	7/6	8/7				
Κύριος																																
YAK FTSE/med100	6348.9	6338.9	6274.8	6351.7	6288.9	6478.7	6613.3	6320.25	6235.44	5791.02	5577.96	5468.92	5310.02	4386.59	2.30	-0.16	-1.01	1.23	-0.99	3.02	2.08	-4.43	-1.34	-7.13	-3.68	-1.95	-2.91	-17.39				
Τρίτοεξ	1472.1	1416.7	1394.1	1467.6	1238.0	1175.9	1323.2	1212.29	1085.40	1036.10	899.07	859.58	666.68	489.73	24.74	-3.76	-1.59	5.27	-15.64	-5.02	12.53	-8.38	-10.47	4.54	-13.23	4.39	-22.44	-26.54				
Διεθνή																																
DOWES Industrial	10465.9	10014.7	10797.1	11118.5	11006.0	11577.5	11891.9	12226.34	12319.73	12810.54	12519.69	12414.34	12143.24	11597.34	7.08	-4.31	7.81	2.98	-1.01	5.19	2.72	2.81	0.76	3.98	-2.27	-0.84	-2.18	-4.50				
WMSDAQ Composite	2254.7	2114.0	2376.3	2507.4	2498.2	2652.9	2700.1	2782.27	2781.07	2873.54	2821.14	2773.52	2756.38	2588.04	6.90	-6.24	12.41	5.52	-0.37	6.19	1.78	3.04	-0.04	3.32	-1.82	-1.69	-0.62	-6.83				
S&P500	11016.6	1049.3	1142.4	1183.3	1180.6	1257.6	1286.1	1327.22	1325.83	1363.61	1339.71	1320.64	1292.28	1217.36	6.88	-4.74	8.87	3.57	-0.23	6.53	2.26	3.20	-0.10	2.85	-1.75	-1.42	-2.15	-5.80				
FTSE100	5258.0	5225.2	5548.6	5075.2	5528.3	5899.9	5862.9	5994.01	5908.76	6069.90	5989.09	5945.71	5815.19	5394.53	6.94	-0.62	6.19	2.28	-2.59	6.72	-0.63	2.24	-1.42	2.73	-1.32	-0.74	-2.20	-7.23				
CAC 40	3643.1	3490.8	3715.2	3833.5	3610.4	3804.8	4005.5	4110.35	3889.18	4106.92	4006.94	3982.21	3672.77	3256.76	5.82	-4.18	6.43	3.18	-5.82	5.38	5.28	2.62	-2.95	2.95	-4.43	-0.62	-7.77	-11.33				
Nikkei DAX	6148.0	5925.2	6229.0	6601.4	6688.5	6914.2	7077.5	7272.32	7041.31	7514.46	7293.69	7376.24	7158.77	5704.85	3.06	-3.62	5.13	5.98	1.32	3.37	2.36	2.75	-3.18	6.72	-2.94	1.13	-2.95	-19.19				
NIKKEI	9537.3	8824.1	9369.4	9202.5	9397.0	10228.9	10237.9	10624.09	9755.10	9849.74	9693.73	9616.09	9833.03	8955.20	1.65	-7.48	6.18	-1.78	7.98	2.94	0.09	3.77	-8.18	0.97	-1.58	1.26	0.17	-8.93				
Commodities Indices																																
Dow Jones AIG Commodity Index spot	134.3	130.8	140.3	147.3	146.7	162.4	164.0	166.14	169.56	175.42	166.54	158.13	162.81	164.43	6.76	-2.56	7.25	4.98	-0.37	10.67	0.99	1.30	2.06	3.46	-5.06	-5.05	2.96	1.00				
S&P GSCI spot (Commodity Index)	524.8	499.2	546.1	564.2	575.8	631.8	655.3	690.85	725.62	758.79	707.26	668.85	686.08	674.69	5.98	-4.89	9.40	3.31	2.07	9.72	3.71	5.43	5.03	4.57	-6.79	-5.43	2.58	-1.66				
Futures (Contracts)																																
Energy																																
Oil Brent (NYMEX) \$	78.2	74.6	80.8	83.2	85.9	94.8	101.0	111.8	117.36	125.89	116.73	112.48	116.74	114.02	4.23	-4.53	8.21	2.95	3.33	10.28	6.61	10.68	4.97	7.27	-7.28	-3.64	3.79	-3.39				
Oil WTI (NYMEX) \$	79.0	71.9	80.0	81.4	84.1	91.4	92.2	97.0	106.72	113.93	102.70	95.42	95.70	88.81	4.39	-8.90	11.19	1.83	3.29	8.64	0.89	5.18	10.05	6.76	-9.86	-7.09	0.29	-7.20				
Precious Metals																																
Gold (COMEX) \$ (100 Troy oz; \$/troy oz)	1181.5	1246.0	1308.8	1357.6	1383.5	1410.3	1394.1	1409.9	1439.30	1557.70	1536.30	1502.80	1629.10	1629.30	-5.17	5.46	5.04	3.73	1.91	1.93	-5.40	5.68	2.09	8.23	-1.37	-2.18	8.40	12.29				
Silver (COMEX) \$ (5,000 Troy oz; Cents/troy oz)	1800.3	1887.0	2180.6	2456.4	2713.0	3063.0	2816.9	3381.0	3788.80	4859.10	3830.50	3482.10	4010.60	4171.50	-3.67	4.82	15.56	12.65	10.45	12.90	-8.03	20.03	12.06	28.25	-21.17	-9.10	15.18	4.01				
Platinum (NYMEX) \$ (50 Troy oz; \$/troy oz)	1580.8	1515.0	1658.6	1711.0	1658.0	1755.0	1803.2	1813.2	1783.20	1888.80	1837.80	1726.10	1788.40	1860.00	2.83	-4.16	9.48	3.16	-3.10	5.85	2.75	0.55	-1.65	4.80	-1.66	-6.08	3.61	4.00				
Palladium (NYMEX) \$ (100 Troy oz; \$/troy oz)	500.0	494.0	571.3	645.1	702.0	797.0	820.1	798.5	767.90	792.15	779.85	759.90	827.70	788.80	12.51	-1.20	15.64	12.93	8.82	13.53	2.90	-2.64	-3.83	3.16	-1.55	-2.56	8.92	-4.70				
Grain																																
Wheat (CBT) \$ (5,000 bu min; cents/60lb bushel)	661.5	652.5	674.0	717.3	650.2	794.3	840.8	782.5	763.25	769.25	782.25	594.75	672.50	745.25	42.33	-1.36	3.30	6.42	-9.34	22.1	5.9	-6.9	-2.5	0.8	1.7	-25.2	15.0	10.8				
Soybeans (CBT) \$ (5,000 bu min; cents/60lb bushel)	1052.5	1008.0	1106.8	1226.0	1243.0	1393.8	1413.0	1357.3	1410.25	1392.75	1376.00	1306.25	1394.25	1449.00	10.96	-4.23	9.80	10.77	1.39	12.1	1.4	-3.9	3.9	-1.2	-1.2	-5.1	3.7	7.0				
Corn (CBT) \$ (5,000 bu min; cents/56lb bushel)	392.8	424.5	496.5	582.0	530.0	629.0	659.5	722.5	693.25	754.00	747.50	629.00	665.50	757.50	10.87	8.08	16.96	17.22	-8.93	18.7	4.8	9.6	-4.0	8.8	-0.9	-15.9	5.8	13.8				

Πηγές: Financial Times, Χρηματιστήριο Αξιών Κύπρου, Ευρωπαϊκή Κεντρική Τράπεζα, Κεντρική Τράπεζα της Κύπρου.



Πίνακας 2
Κύριοι Βραχυπρόθεσμοι Οικονομικοί Δείκτες

	2008/2007		2010/2009										2010/2009		2011/2010										2011/2010					
	Συνολικά	Συνολικά	Ιαν.	Φεβ.	Μαρ.	Απρ.	Μάιος	Ιουν.	Ιουλ.	Αυγ.	Σεπ.	Οκτ.	Νοε.	Δεκ.	Συνολικά	Συνολικά	Ιαν.	Φεβ.	Μαρ.	Απρ.	Μάιος	Ιουν.	Ιουλ.	Αυγ.	Συνολικά	Συνολικά				
Γεωργία																														
Εργαζόμενοι Πατάτων (€) (%)	-16,5	-14,9	48,9	-0,7	64,7	-57,6	-39,7	37,5	142,5	132,6	-16,0	5,9	-40,1	125,0	-12,7	2,1	165,1	41,4	151,6	125,3	-4,7								82,9	
Εργαζόμενοι Πατάτων (MT) (%)	-21,7	-9,5	78,5	9,3	66,0	-64,8	-59,3	6,7	128,3	132,4	-19,3	5,2	-43,0	111,7	-26,9	-7,6	139,7	33,1	149,8										70,2	
Εργαζόμενοι Εσπεριδοειδών (€) (%)	0,1	-21,2	-8,2	26,7	37,7	44,1	16,9	-	900,0	-	-	7,6	10,4	41,1	23,1	13,5	-14,7	-9,7	-4,7	34,4	-								-4,7	
Εργαζόμενοι Εσπεριδοειδών (MT) (%)	-9,2	-18,6	-16,4	30,8	43,0	41,0	14,7	-	836,8	-	-	5,8	7,8	40,4	23,1	24,6	-9,2	-18,6	9,9										-4,0	
Βιομηχανία																														
Γενικός δείκτης Βιομηχανικής Παραγωγής (%)	2,6	-8,0	-4,0	-4,5	6,4	-2,4	0,3	-0,3	-4,4	6,0	2,1	-3,4	-0,7	-2,5	-0,8	-4,0	0,6	5,9	-4,4	-0,8	-6,3									-3,6
Μεταλλείο και Λιπαρό (%)	7,8	-17,9	-6,7	-3,1	24,9	9,8	14,5	23,6	10,0	36,6	9,9	6,0	17,1	15,9	12,4	15,8	20,8	-7,0	-0,9	22,1	-5,7								6,1	
Μεταποίηση (%)	3,2	-11,6	-7,9	-8,3	5,9	-6,7	-2,2	-1,0	-6,1	0,5	-1,8	-5,5	-2,8	-3,1	-3,3	-7,3	-1,2	-9,1	-6,0	-1,8	-8,0								-5,7	
Παροχή Ηλεκτρικού ρεύματος, φυσικού αερίου και νερού (%)	0,2	2,7	1,4	2,7	-12,7	6,3	4,1	-4,6	-3,7	13,3	11,9	-0,2	0,7	-4,6	2,1	1,9	3,7	6,2	1,2	-1,7	-2,6								1,4	
Κατασκευές																														
Μόδες Οικοδομής (#) (%)	-6,6	0,6	-10,8	12,9	26,1	-2,8	-8,3	-3,2	-5,1	-7,3	-7,5	-5,6	-4,9	-7,3	-1,9	3,1	-14,0	-23,4	-16,2	-9,2	-12,1								-12,9	
Μόδες Οικοδομής (m ²) (%)	2,1	-15,0	-17,9	22,6	24,0	4,3	6,1	-29,1	-18,5	-17,5	-20,0	16,3	-17,9	-17,7	-7,0	-26,9	-39,0	-15,9	-28,5	-33,1	-31,8								-28,3	
Πωλήσεις Ταμείων (%)	8,4	-25,8	-30,4	-18,8	9,7	-15,0	-9,1	-4,7	-7,8	3,1	-6,4	-10,6	8,9	0,9	-7,2	7,3	-0,7	-13,3	-12,6	-0,3	-15,0	-19,3	-9,0						-8,9	
Δείκτης Τριών Βασικών Υλικών Οικοδομής (μέσος όρος έξι δεσμών) (%)	16,0	-11,0	3,1	2,5	4,8	10,5	10,2	9,4	8,6	7,5	6,6	7,6	7,1	8,4	7,2	10,1	10,6	11,2	8,5	9,1	9,0	8,2							9,5	
Δείκτης Τριών Κατασκευαστικών Υλικών (%)	9,8	-3,5	0,7	1,6	1,5	3,8	3,4	3,0	2,8	3,0	2,8	2,9	3,3	3,8	2,7	3,8	4,2	4,1	3,6	4,0	4,4	4,8							4,1	
Τριμηνιαίος Δείκτης Παραγωγής στις Κατασκευές (%)	2,3	-10,6	-5,8					-7,1						-11,2	-8,0														-9,1	
Νέα πωλητήρια έγγραφα στο Κτηματολόγιο (%)	-31,0	-44,3	24,5	26,2	36,6	11,9	25,7	14,7	-11,6	-13,7	-9,2	-1,2	-6,4	-8,7	5,2	-8,4	-14,5	-21,1	-19,7	-13,2	-31,8	-24,1	-4,9						-18,2	
Μεταβιβάσεις Ακινήτων στο Κτηματολόγιο - Τμήμα (%)	-34,6	-38,4	29,8	21,9	36,1	35,8	22,4	30,7	17,7	26,0	12,9	7,5	24,1	-2,5	19,7	-11,5	1,1	-2,6	-8,4	7,7	-9,2	-17,7	-11,1						-6,4	
Λοιπός Πωλησιών																														
Δείκτης αξίας κύριου εργασιών λοιπού εμπορίου (%)	9,3	-5,5	-5,2	-1,9	13,3	-4,4	0,3	2,0	4,6	6,1	5,7	2,5	6,1	5,1	2,9	6,4	6,7	-1,1	10,0	5,7									5,4	
Δείκτης αξίας κύριου εργασιών λοιπού εμπορίου εκτός των κοσμημάτων αυτοκινήτων (%)	8,7	-4,0	-7,1	-4,9	12,6	-6,9	-2,0	0,5	2,6	4,3	3,8	0,9	4,4	3,3	1,0	3,9	4,0	-5,2	8,4	3,3									2,8	
Δείκτης όγκου κύριου εργασιών λοιπού εμπορίου (%)	4,9	-2,8	-6,4	-4,5	11,4	-6,7	-0,4	1,1	1,7	1,5	0,1	-1,7	4,2	3,9	0,4	2,0	2,3	-5,8	5,7	0,2									1,8	
Δείκτης όγκου κύριου εργασιών λοιπού εμπορίου εκτός των κοσμημάτων αυτοκινήτων (%)	5,4	-3,5	-6,5	-5,9	13,5	-7,2	-0,7	1,5	2,0	1,4	-0,3	-1,4	5,1	4,6	0,6	2,6	3,3	-6,5	6,9	0,3									0,2	
Δείκτης αξίας εμπορίου, μηχανοκίνητων οχημάτων και μοτοσυκλετών (%)	-2,4	-24,4	-19,7	-5,9	1,6	-4,6	-10,7	0,3	3,9	18,0	4,5	-1,4	-8,8	13,2	-1,1	8,9	-2,8	-1,4											1,2	
Δοσίες Κυπρίων στην Κύπρο μέσω πιστωτικών καρτών (%)	15,8	-2,7	-12,6	12,4	23,6	-1,8	5,0	4,3	8,9	7,7	7,1	13,6	8,3	12,8	3,5	15,8	19,7	-9,1	16,3	9,9	15,5	5,6	9,1						10,0	
Δοσίες Ξένων στην Κύπρο μέσω πιστωτικών καρτών (%)	-2,7	-16,1	-0,2	3,7	9,5	0,4	4,2	2,6	6,1	9,4	-0,6	10,1	24,3	16,3	6,6	23,8	26,5	5,0	15,3	11,9	7,9	10,9	8,8						11,9	
Υπηρεσίες																														
Δείκτης αξίας κύριου εργασιών Ενοικώσεων και εστιατορίων (%)	1,7	-3,6			2,7			3,2			7,0			8,8	5,6		5,4			7,9									7,0	
Δείκτης αξίας κύριου εργασιών πληροφορικής και άλλων συναφών δραστηριοτήτων (%)	9,6	-10,3			-2,0			11,3			18,4			33,0	15,6		4,0			11,5									7,8	
Δείκτης αξίας κύριου εργασιών δραστηριοτήτων αρχιτεκτόνων, μηχανικών, τεχνικών δομών και συναφσεων (%)		-0,2			-4,8			0,3			-0,1			3,9	0,3		-11,2			-7,7									-9,5	
Δείκτης αξίας κύριου εργασιών ναυτικών και λογιστικών δραστηριοτήτων (%)	20,1	3,1			3,2			4,6			8,3			2,1	4,4		11,5			12,3									12,0	
Τουρισμός																														
Αφίξεις (%)	-0,5	-10,9	-2,4	-2,4	14,8	-23,0	4,7	5,5	0,7	4,3	4,7	4,9	3,3	-7,6	1,5	-3,3	12,7	-4,7	43,0	3,7	9,3	17,3	10,8						12,2	
Ημερήσιο Βαθμείο	-0,7	-14,0	-10,2	-4,5	5,7	-25,8	-2,4	3,0	-8,8	-5,0	-6,2	-6,7	-16,2	26,1	-8,7	-14,0	-11,7	-20,1	29,1	-5,8	-1,8	9,8	4,9						2,2	
Ελλάδα	3,5	-0,9	8,4	11,6	22,5	-25,5	-0,1	13,3	-4,9	-13,9	-1,8	-1,8	-4,7	-13,5	-3,2	-2,5	8,3	12,2	33,9	14,2	3,4	11,8	25,8						14,1	
Γερμανία	-0,1	-0,7	-8,1	-17,4	20,1	-13,5	12,6	-1,3	0,2	8,5	22,3	23,2	10,6	-25,2	6,1	1,1	95,6	13,9	30,8	-5,1	16,4	7,7	4,5						15,2	
Ρωσία	26,7	-17,8	6,8	23,2	10,8	30,8	42,5	53,5	47,2	81,1	60,8	60,2	26,4	1,1	50,5	29,9	33,4	69,4	74,0	47,4	53,4	61,9	36,3						51,2	
Έσοδα από τον τουρισμό (%)	-3,0	-16,7	-4,9	-6,4	14,3	-17,1	4,2	11,4	-0,6	2,7	10,1	12,3	2,3	-4,2	3,8	0,4	8,8	1,3	53,5	13,6	12,6	18,8							17,5	
Κατά κεφαλή Δαπάνη (%)	-1,9	-6,5	-2,6	-4,1	-0,4	7,6	-0,4	5,6	-1,3	-1,6	5,2	7,1	-1,0	3,6	2,3	3,8	-3,5	6,3	7,3	9,5	3,1	1,2							4,4	
Αφίξεις Επιβιτών στον Αερολιμένα Λάρνακας (%)	4,1	-6,0	5,1	1,8	17,3	-18,8	6,7	5,4	4,6	7,0	5,9	6,4	6,2	0,9	3,9	2,6	1,3	-11,0	29,8	0,0	4,5	5,6	1,0						4,2	
Αφίξεις Επιβιτών στον Αερολιμένα Πάφου (%)	1,2	-10,8	-1,7	3,0	15,8	-21,0	3,1	5,5	-3,1	3,8	4,4	9,3	-10,6	-23,2	0,2	-5,3	2,0	-16,6	38,6	5,8	14,5	22,0	15,6						12,6	
Κύπριοι που ταξίδεψαν στο εξωτερικό (%)	12,0	-3,1	6,5	3,6	26,1	-10,7	10,8	5,4	7,3	6,2	8,8	11,8	1,3	-0,1	6,3	6,3	-2,4	-24,0	20,6	-7,8	1,2	-2,5							-1,9	
Εξωτερικό Εμπόριο																														
Συνολικές Εισαγωγές προϊόντων (%)	15,9	-22,7	0,4	13,9	11,7	21,6	5,6	19,6	5,9	13,1	5,6	10,3	39,7	13,6	13,5	4,2	6,3	0,2	-5,7	3,8	-5,2	-1,7							0,0	
Εισαγωγές προϊόντων για εγχώρια κατανάλωση	16,0	-21,5	0,0	14,8	10,5	15,7	4,9	21,1	4,3	12,3	7,6	7,2	43,2	14,9	13,5	4,3	-11,4	-1,5	-8,5	1,1	-6,2								-2,6	
- Εισαγωγές προϊόντων για εγχώρια κατανάλωση εξορισμένων των κοσμημάτων και λιποπτηνών	12,2	-19,9	-10,7	11,3	1,8	14,1	1,3	23,8	2,2	22,9	3,7	6,2	36,4	4,8	10,0	8,0	-17,5	-6,1	-12,6	-6,8	-20,2								-8,8	
- Εισαγωγές προϊόντων για εγχώρια κατανάλωση εξορισμένων των βιβλιατικών αυτοκινήτων	18,1	-18,8	1,9	17,0	8,8	14,8	2,2	20,6	2,9	10,5	8,3	7,2	45,7	15,6	13,4	4,8	-12,0	-0,6	-8,5	1,7	-4,3								-2,0	
- Εισαγωγές προϊόντων για εγχώρια κατανάλωση εξορισμένων των βερσιονίων		-21,4	0,0	-0,4	10,5	15,7	4,9	13,8	4,3	12,3	7,7	7,2	36,8	14,9	10,7	4,3	0,3	-1,5	-12,3	1,1	-0,3								3,0	
- Καταναλωτικά Αγαθά	11,0	-6,7	-8,7	-5,0	10,2	-7,9	-2,0	12,8	-0,4	8,7	-1,5	6,0	10,5	2,5	2,1	7,8	-15,9	-9,7	0,6	1,6	-7,2								-0,4	
- Ενδύματα Αγαθά	14,1	-27,4	3,4	-5,0	5,6	31,7	31,3	11																						

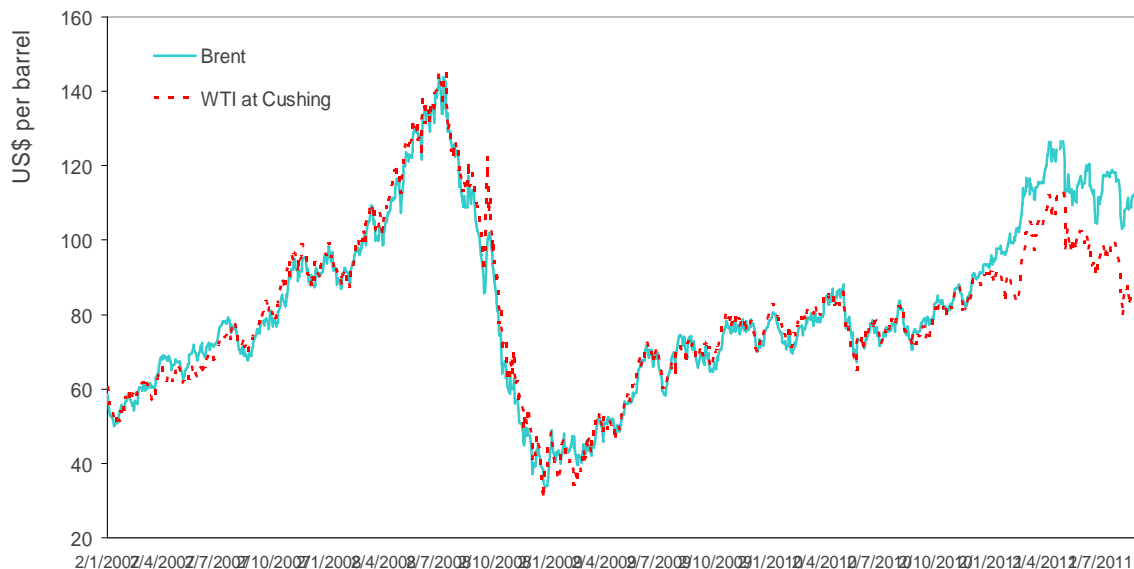


Πίνακας 2 (συνέχεια)

	2008/2007	2009/2008	2010/2009												2010/2009	2011/2010												2011/2010
	Συνολικά	Συνολικά	Ιαν.	Φεβ.	Μαρ.	Απρ.	Μαΐος	Ιουν.	Ιουλ.	Αυγ.	Σεπ.	Οκτ.	Νοε.	Δεκ.	Συνολικά	Ιαν.	Φεβ.	Μαρ	Απρ	Μάιος	Ιουν.	Ιουλ.	Αυγ.	Συνολικά				
Μεταφορές																												
Εγγεγραμμένα Μηχανοκίνητα Οχήματα (%)	5.2	-25.7	-22.6	-14.4	-6.5	-20.2	-11.1	-9.6	-24.1	-16.8	-8.6	-0.5	-1.8	-5.7	-12.5	-5.7	-8.9	-17.6	-15.2	-15.7	-24.0	-29.7	-5.1	-16.2				
Εγγεγραμμένα Μηχανοκίνητα Ιδιωτικών Οχημάτων (%)	2.0	-26.2	-22.1	-14.9	-14.4	-20.8	-15.2	-13.3	-24.2	-10.2	-10.9	-2.1	-5.7	6.8	-13.3	-4.1	-13.2	-18.4	-18.6	-9.1	-24.0	-27.4	-5.0	-15.6				
Δείκτης Κιόλου Εργασιών Μεταφορών και Αποθήκευσης (%)					-5.1			3.1			3.9			5.1	2.4		-5.8		-17.2					-12.9				
Εργασία																												
Εγγεγραμμένα Άνεργα (% αλλαγ.)	-3.9	51.7	49.8	46.2	44.8	34.3	35.8	34.2	27.3	25.7	17.3	20.8	19.8	19.3	30.5	22.3	24.5	16.7	24.4	26.6	20.7	19.3	19.2	21.6				
Ποσοστό Άνεργας 15+ (LFS) (%)	3.7	5.3			7.2			6.4			5.8			5.4	6.2		7.4								7.4			
Μηνιαίο Ποσοστό Άνεργας (LFS) από EUROSTAT (% στο εργατικό δυναμικό)	3.6	5.3	7.1	7.1	7.1	6.2	5.8	6.1	6.2	5.9	5.6	5.6	6.6	6.7	6.3	7.6	7.9	7.6	7.1	7.0	7.1	7.2			7.4			
Μηνιαίο Ποσοστό Άνεργας (LFS) από EUROSTAT SA (% στο εργατικό δυναμικό)	3.6	5.3	6.1	6.2	6.4	6.4	6.5	6.4	6.4	6.3	6.4	6.5	6.5	6.5	6.4	6.7	6.8	6.9	7.2	7.4	7.5	7.5			7.1			
Ανασφάλιση 15+ (%)	61.9	61.0			60.1			60.9			61.1			61.0	60.8		59.9								59.9			
Ανασφάλιση 15-64 (%)	70.9	69.9			68.8			69.8			70.0			70.1	69.7		68.8								68.8			
Κενές Θέσεις Εργασίας που κινηρούν στο Ε.Γ.Ε (%)	17.3	-55.9	-42.0	-32.7	-20.8	-15.9	-11.3	5.5	6.6	7.8	11.9	10.6	10.6	3.3	-8.6	3.1	-6.6	-5.4	-13.5	-15.4	-13.0	-9.5	-11.8	-9.5				
Μισθοί																												
Μέσος Μηνιαίος Αναλόγος Υπαλλήλων (%)	7.4	4.3			3.0			1.1			3.1			2.4	2.4		2.3								2.3			
Ποσύνθη Πληρωμών (without Brass Plates)																												
Έλλειμμα Ισοζυγίου Τρεχουσών Συναλλαγών (% του ετήσιου ΑΕΠ)	-16.8	-7.8			-3.6			-0.8			-2.6			-0.8	-7.8		-3.7											
Έλλειμμα Ισοζυγίου Τρεχουσών Συναλλαγών (% του τριμηνιαίου ΑΕΠ)	-16.8	-7.8			-15.5			-3.0			-10.1			-3.2	-7.8		-16.1											
Πιστώσεις και Καταθέσεις (μετά ΝΧΙ και κατοίκων εσωτερικού)																												
Συνολικές Πιστώσεις (ετήσια εκατοστιαία μεταβολή)	26.3	13.4	7.3	7.9	9.4	8.6	9.7	10.4	11.5	11.7	11.4	9.4	10.7	8.9	9.7	7.6	7.8	7.9	6.9	7.1	6.4	7.9			7.4			
Πιστώσεις στην Κυβέρνηση (ετήσια εκατοστιαία μεταβολή)	16.1	3.8	1.5	1.8	2.0	1.6	1.4	1.4	0.1	-0.4	0.6	0.0	0.6	1.4	1.0	1.6	1.4	1.0	1.1	1.1	1.8	2.1			1.4			
Πιστώσεις στον Ιδιωτικό Τομέα (ετήσια εκατοστιαία μεταβολή)	26.6	13.7	7.4	8.0	9.6	8.8	9.9	10.6	11.8	12.0	11.6	9.6	10.9	9.1	9.9	7.8	8.0	8.0	7.0	7.2	6.5	8.0			7.5			
Πιστώσεις σε άλλους χρηματοπιστωτικούς ενδόμενους (ετήσια εκατοστιαία μεταβολή)	85.1	3.2	23.1	9.1	17.5	33.2	46.1	68.7	62.3	63.2	63.0	31.1	43.0	24.5	40.4	16.6	29.2	41.2	25.1	20.9	7.0	16.7			22.4			
Πιστώσεις σε ασφαλιστικές εταιρείες και συνταξοδοτικά ταμεία (ετήσια εκατοστιαία μεταβολή)	-13.7	-7.9	-8.3	-1.2	12.7	12.5	13.7	16.1	6.3	17.5	17.7	13.9	18.3	12.0	10.9	13.2	4.0	102.5	56.3	51.6	126.6	153.5			72.4			
Πιστώσεις σε μη χρηματοπιστωτικούς οργανισμούς (ετήσια εκατοστιαία μεταβολή)	32.5	17.4	4.5	7.0	8.9	5.8	6.4	5.6	8.6	8.9	8.5	7.3	8.6	7.2	7.3	5.5	4.9	4.0	4.0	5.1	5.7	7.6			5.3			
Πιστώσεις σε Νοικοκυριά (ετήσια εκατοστιαία μεταβολή)	17.6	12.0	8.8	9.1	9.6	9.4	10.0	10.3	10.1	10.2	9.9	9.7	9.8	9.4	9.7	9.1	8.9	8.4	7.9	7.5	7.1	7.1			8.0			
Καταναλωτικές Πιστώσεις (ετήσια εκατοστιαία μεταβολή)	9.3	11.5	6.4	5.8	5.0	4.1	3.9	3.9	2.8	2.6	1.9	1.6	1.4	0.2	3.3	0.2	0.4	0.5	0.0	0.2	-0.4	0.1			0.2			
Πιστώσεις για Οικιακά Δάνεια (ετήσια εκατοστιαία μεταβολή)	25.9	14.6	11.8	12.2	13.7	14.1	15.0	15.9	15.7	15.9	15.4	15.0	15.1	14.3	14.5	13.6	12.8	11.5	11.0	10.0	8.8	8.8			10.9			
Άλλα Δάνεια (ετήσια εκατοστιαία μεταβολή)	13.3	9.0	6.0	6.6	6.3	5.8	6.1	5.6	5.8	5.8	6.0	6.1	6.3	6.7	6.1	6.8	7.0	7.2	6.8	7.2	7.9	7.7			7.2			
Συνολικές Καταθέσεις (ετήσια εκατοστιαία μεταβολή)	14.8	6.8	-1.2	0.1	1.5	0.1	2.6	7.1	4.5	6.1	6.6	5.4	6.3	11.0	4.2	10.8	8.2	6.6	7.7	9.2	-2.0	1.4			6.0			
Τραπεζική Κερδοφορία																												
Κέρδη πριν τη φορολογία																												
Όμιλος Τράπεζα Κύπρου (%)	-5.3	-33.8				17.0			3.3					-25.8	-4.6		1.7				-304.1					-148.8		
Όμιλος Ελληνική Τράπεζα (%)	-70.8	-19.0							-70.4						-57.8		-46.4				-668.8					-274.4		
Όμιλος Marfin Λαϊκή (%)	-33.2	-40.7			13.7				-64.0						-47.3		63.1				-1514.0					-413.3		
Κέρδη που αναλογούν στους μετόχους																												
Όμιλος Τράπεζα Κύπρου (%)	3.5	-37.7			28.0				-3.8						-2.2		-12.7				-325.9					-169.1		
Όμιλος Ελληνική Τράπεζα (%)	-74.5	-20.0							-73.0						-67.3		-87.1				-1032.3					-429.5		
Όμιλος Marfin Λαϊκή (%)	-29.9	-55.9			4.2				-78.3						-49.9		70.2				-2610.7					-484.7		
ΑΕΠ																												
Πραγματικό ΑΕΠ (%) (2005=100) γ-γ	3.6	-1.7			-0.8			0.6			1.9			2.4	1.0		1.7				1.4					1.5		
Πραγματικό ΑΕΠ (%) (σταθερό διαβιβασμένο από εποχικές διακυμάνσεις, 2005=100) γ-γ	3.6	-1.7			-0.9			0.7			2.0			2.4	1.0		1.6				1.3					1.4		
Πραγματικό ΑΕΠ (%) (σταθερό διαβιβασμένο από εποχικές διακυμάνσεις, 2005=100) ρ-ρ					0.9			0.7			0.5			0.3			0.0				0.3							
Τιμές και Πληθωρισμός																												
Πληθωρισμός (CPI)	4.7	0.3	2.4	2.9	2.4	2.4	1.6	1.9	2.6	3.2	3.5	3.0	1.5	1.6	2.4	2.8	2.8	2.8	3.3	3.9	4.2	3.7	2.9			3.3		
Πληθωρισμός (HICP)	4.4	0.2	2.5	2.8	2.3	2.5	1.8	2.1	2.7	3.4	3.6	3.2	1.7	1.9	2.6	3.0	3.1	3.2	3.5	4.1	4.5	3.5	2.7			3.5		
Πληθωρισμός (HICP) - EE-27	3.9	1.0	1.7	1.5	1.9	2.1	2.0	1.9	2.1	2.0	2.2	2.3	2.3	2.6	2.1	2.8	2.9	3.1	3.3	3.2	3.1	2.9	2.9			3.0		
Πληθωρισμός (HICP) - Ευρωζώνη	3.3	0.3	1.0	0.9	1.4	1.5	1.6	1.4	1.7	1.6	1.8	1.9	1.9	2.2	2.1	2.3	2.4	2.7	2.8	2.7	2.7	2.5	2.5			2.6		
Ερευνητές Οικονομικής Συγκυρίας - Δείκτης Εμπιστοσύνης (MCE2, SA)																												
ΔΟΣ (Δείκτης Οικονομικής Συγκυρίας)	107.7	81.6	82.3	84.7	84.0	88.3	84.1	84.1	87.3	89.1	95.4	90.0	97.6	89.1	88.0	85.8	88.4	85.3	86.8	83.7	81.1	80.0	68.8			82.5		
Διαφορά από μακροχρόνιο μέσο (2008-2010 = 90)	17.7	-8.4	-7.7	-5.3	-6.0	-1.7	-5.9	-5.9	-2.7	-0.9	5.4	0.0	7.6	-0.9	-2.0	-4.2	-1.6	-4.7	-3.2	-6.3	-8.9	-10.0	-21.2			-7.5		
Καταναλωτές (SA)	-8.3	-47.6	-52.9	-39.8	-43.6	-41.9	-48.2	-49.9	-44.8	-45.4	-45.9	-48.8	-40.6	-44.0	-45.5	-51.9	-35.1	-45.6	-45.9	-42.2	-46.6	-49.3	-50.7			-45.9		
Βιομηχανία (SA)	10.4	-13.2	-13.2	-11.8	-8.9	-4.8	-9.4	-5.9	-9.1	-7.1	-2.9	-7.3	0.7	-6.1	-7.2	-8.9	-10.2	-15.8	-8.7	-15.1	-16.6	-16.7	-23.4			-14.4		
Υπηρεσίες (SA)	18.3	-13.2	-9.2	-2.9	-11.6	-4.5	-12.5	-20.4	-9.9	-7.8	6.2	-2.2	6.9	3.6	-5.4	-1.5	0.2	0.7	-6.5	-8.9	-11.4	-11.0	-20.4			-7.4		

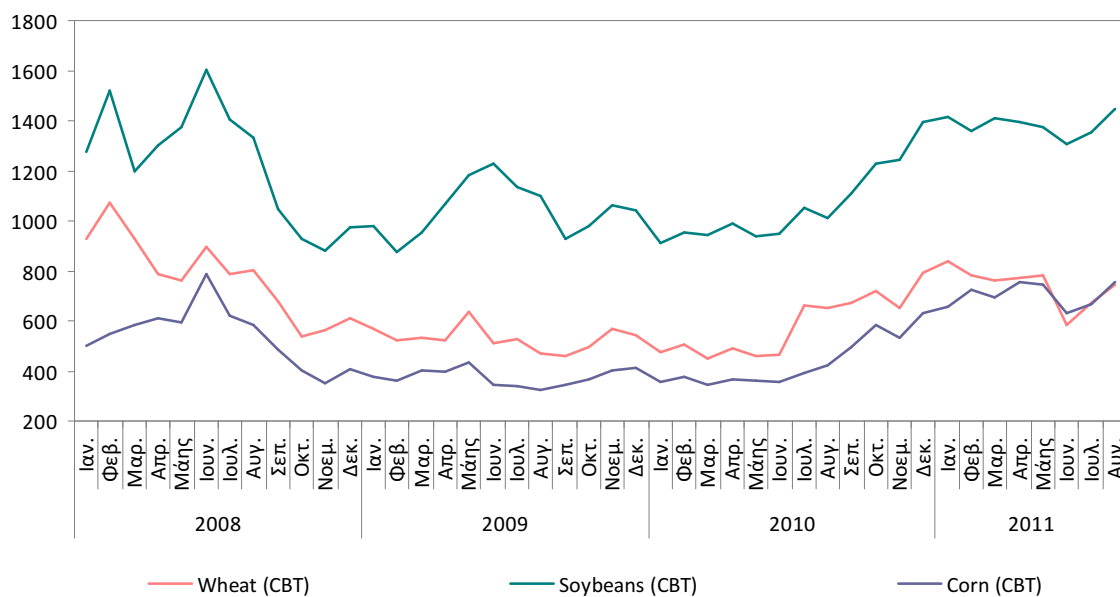


Διάγραμμα 1α
Ημερήσιες Τιμές Πετρελαίου Brent και WTI Crude



Πηγή: Energy Information Administration (EIA)

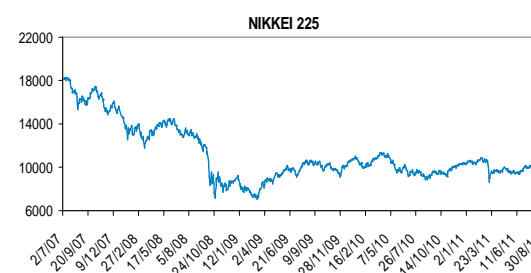
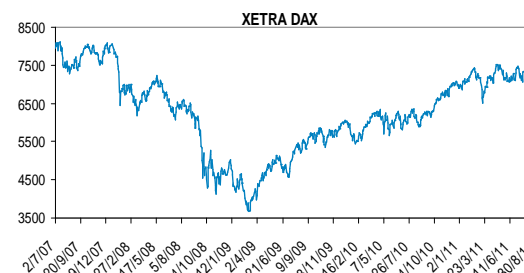
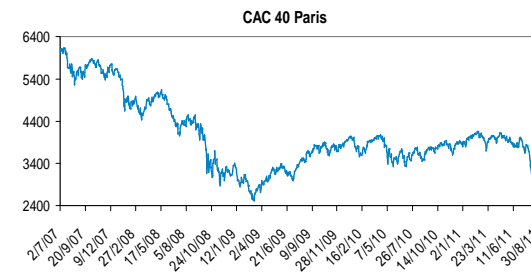
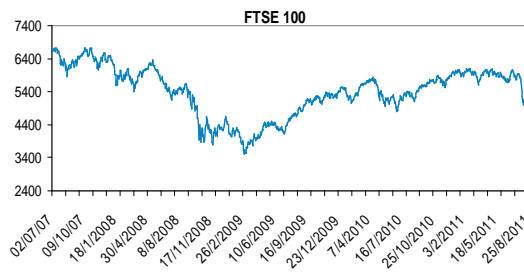
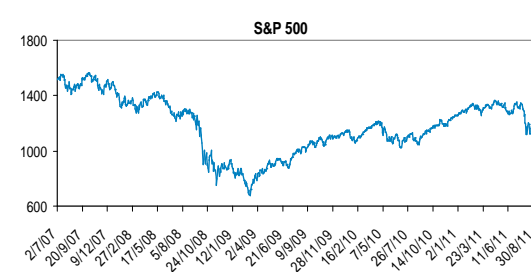
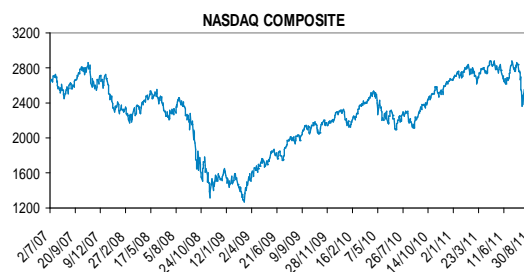
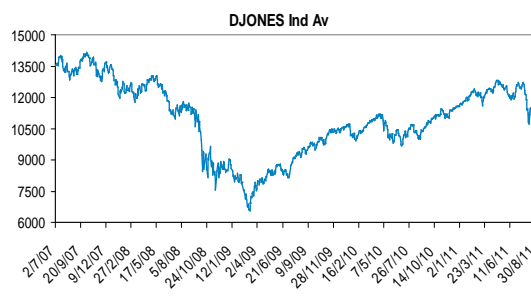
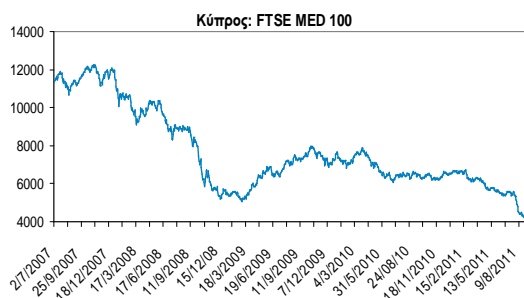
Διάγραμμα 1β
Μηνιαίες Τιμές Εμπορευμάτων



Πηγή: Chicago Board of Trade (CBT)



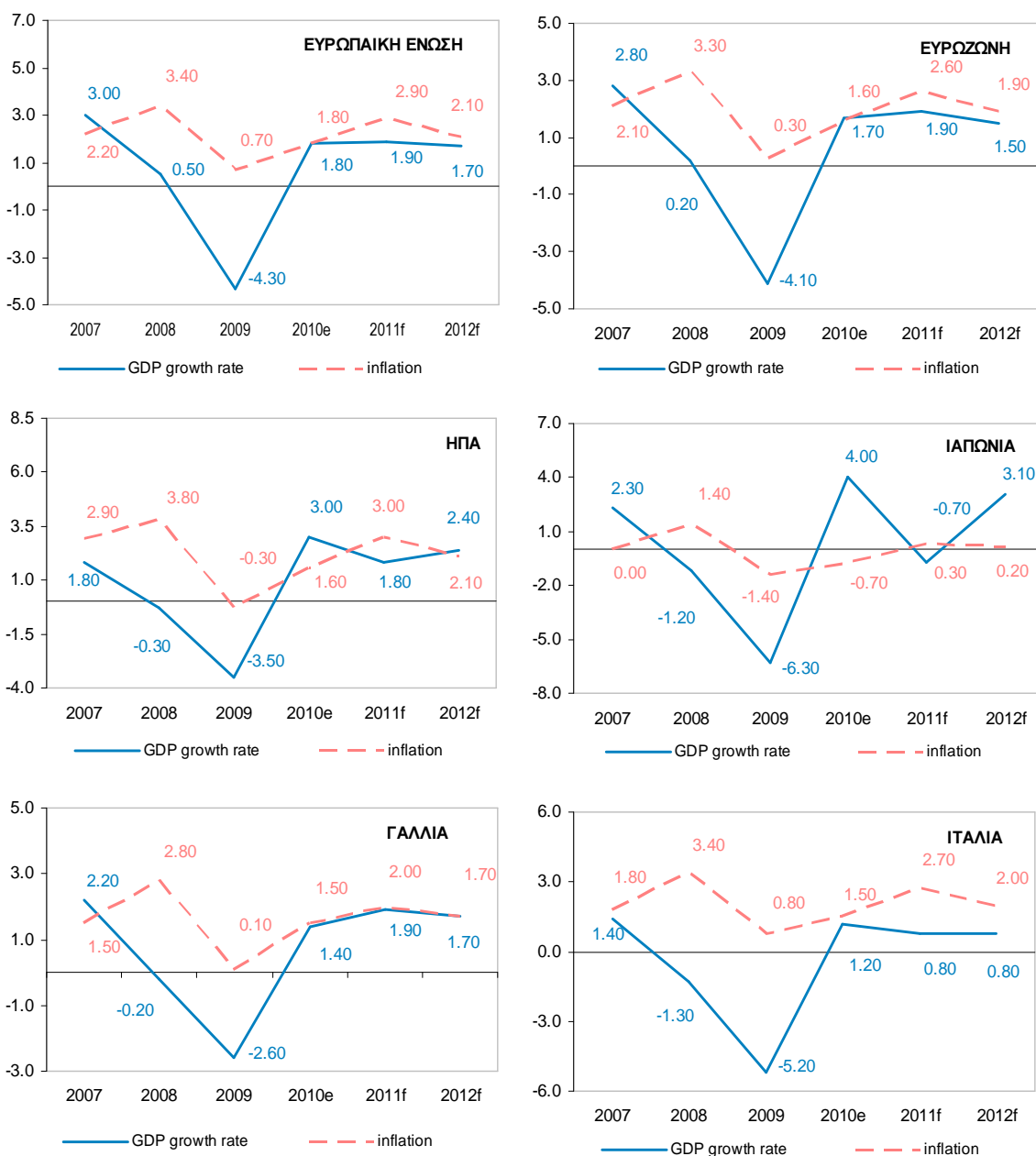
Διάγραμμα 2 Χρηματιστηριακοί Δείκτες



Πηγή: Yahoo Finance



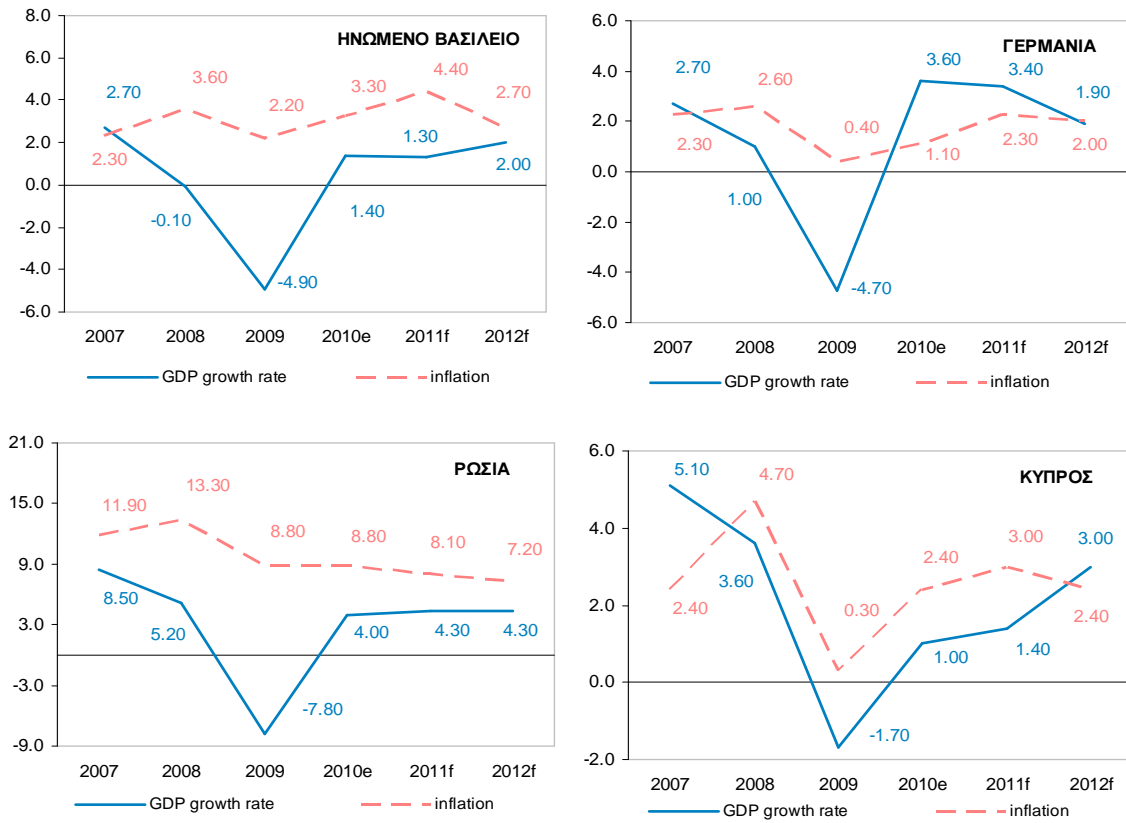
Διάγραμμα 3
Consensus Economic Forecasts (Αύγουστος 2011)
Προβλέψεις για τα έτη 2011 & 2012



Πηγή: Consensus Economic Inc



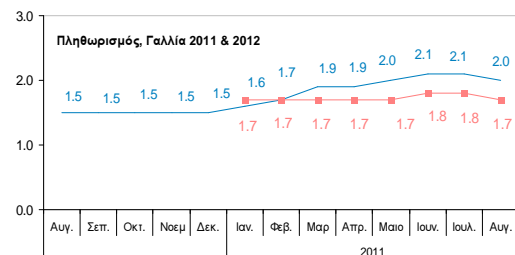
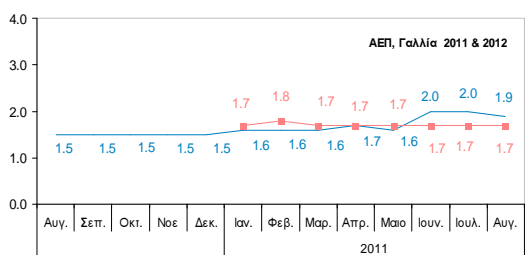
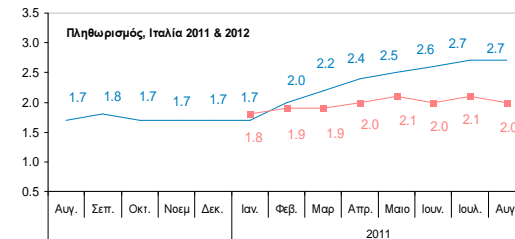
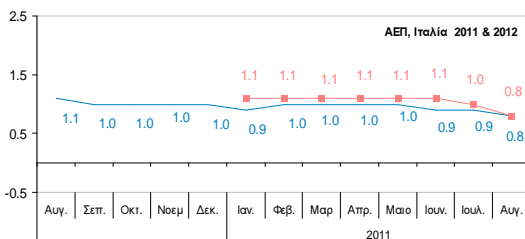
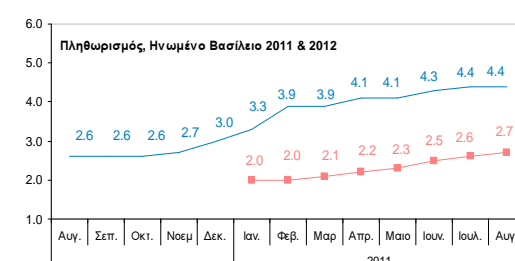
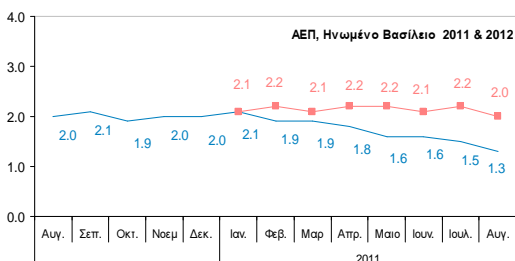
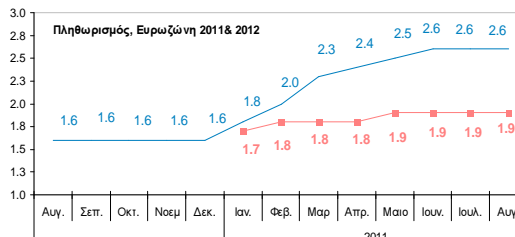
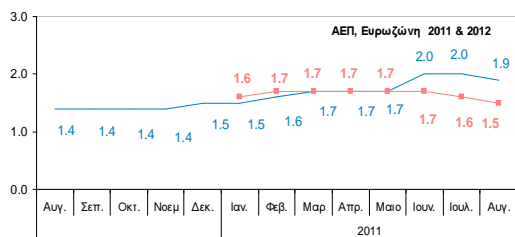
Διάγραμμα 3 (συνέχεια)



Πηγή: Consensus Economic Inc



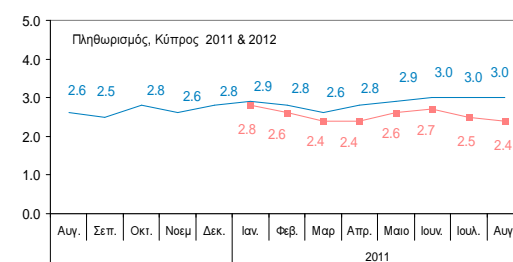
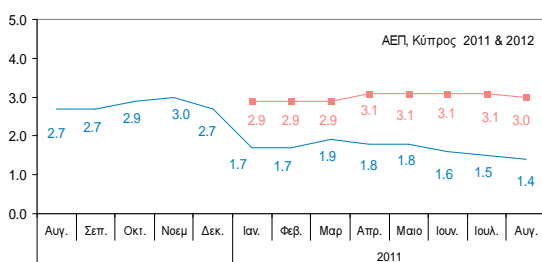
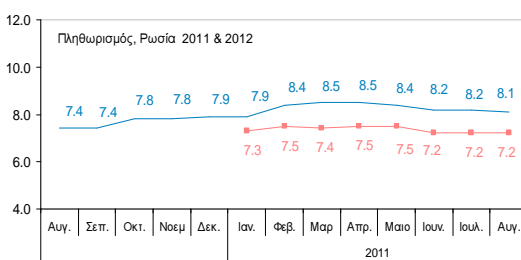
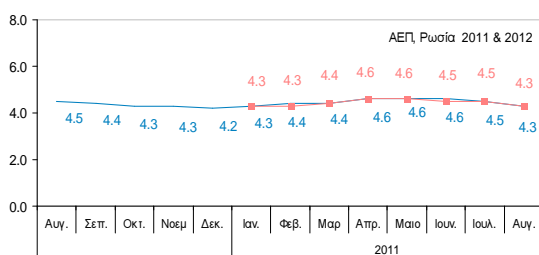
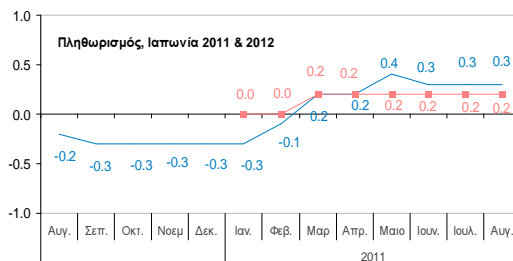
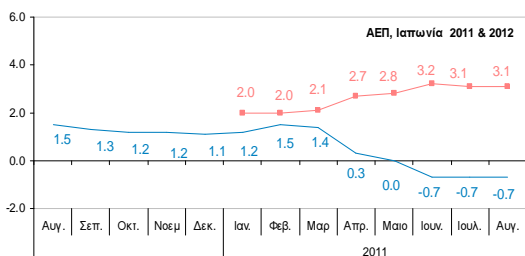
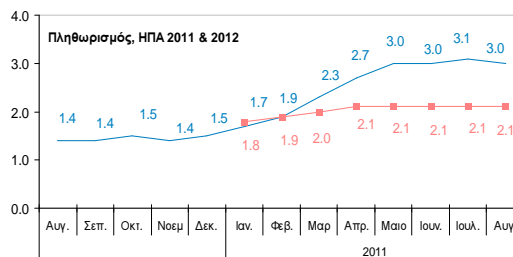
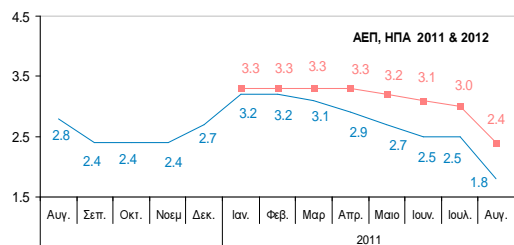
Διάγραμμα 4 Consensus Economic Forecasts (Αύγουστος 2011) Αναθεώρηση Προβλέψεων για τα έτη 2011&2012 (μήνα ανά μήνα)



*Η μπλε γραμμή είναι μηνιαία αναθεώρηση των προβλέψεων για το 2011 και η κόκκινη για το 2012
Πηγή: Consensus Economic Inc



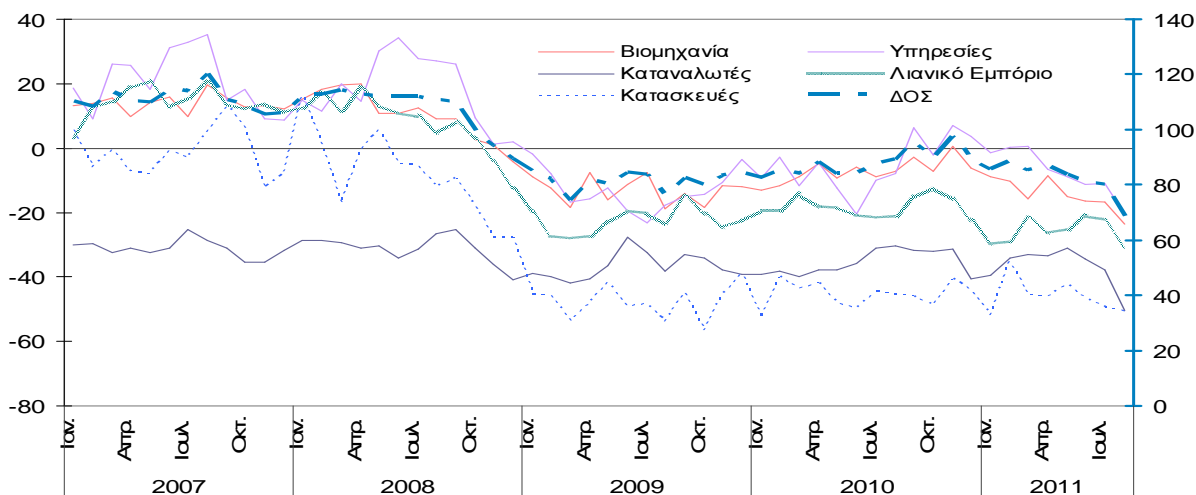
Διάγραμμα 4 (συνέχεια)



*Η μπλε γραμμή είναι μηνιαία αναθεώρηση των προβλέψεων για το 2011 και η κόκκινη για το 2012
Πηγή: Consensus Economic Inc

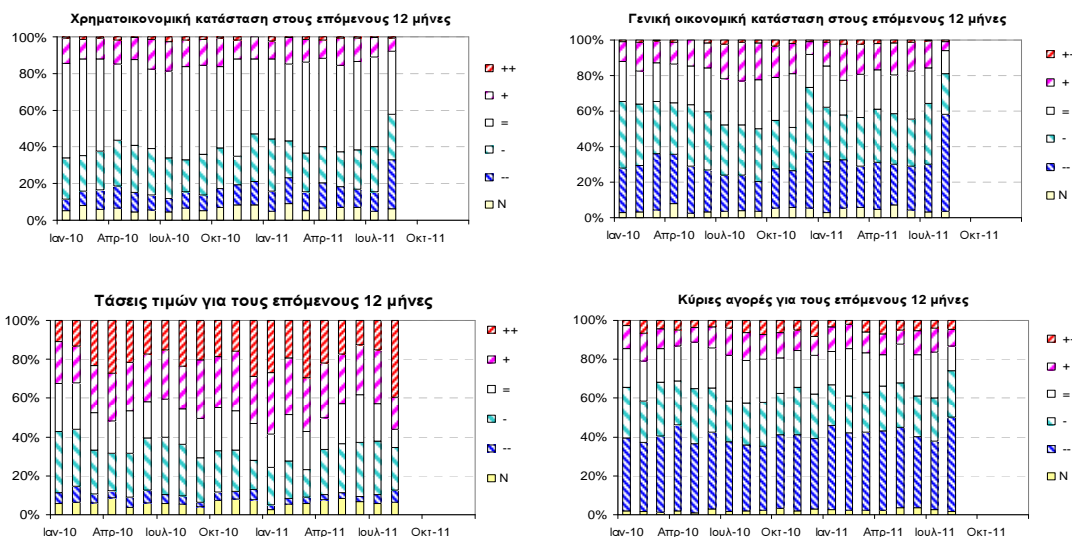


Διάγραμμα 5 Έρευνες Οικονομικής Συγκυρίας - Δείκτες Εμπιστοσύνης



Πηγή: European Commission - DG ECFIN (Στοιχεία εποχικά διορθωμένα, NACE rev. 2 classification.)

Διάγραμμα 6 Έρευνες Νοικοκυριών



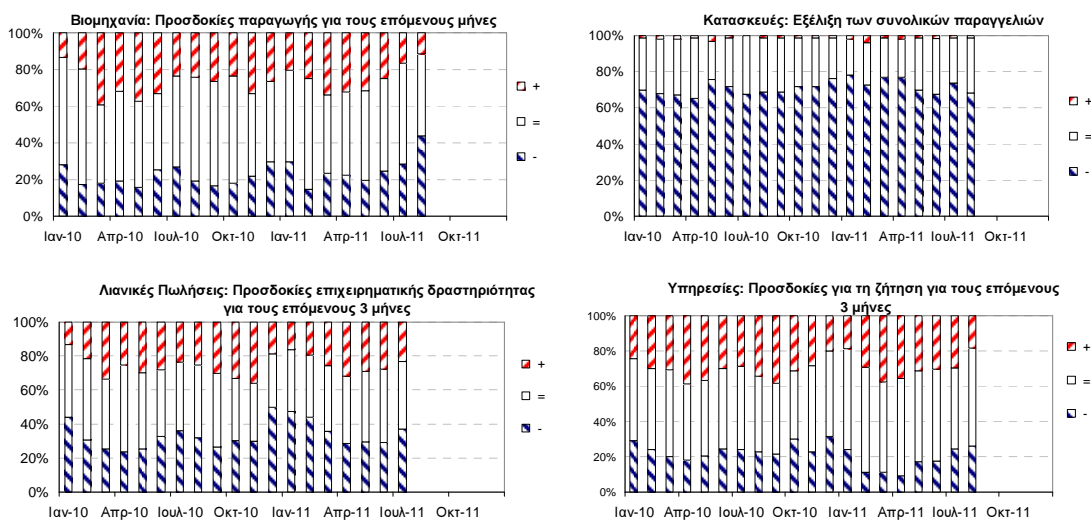
- % ποσοστό ατόμων που αναμένουν αύξηση με αύξων ρυθμό
- % ποσοστό ατόμων που αναμένουν αύξηση με τον ίδιο ρυθμό
- % ποσοστό ατόμων που αναμένουν σταθερότητα
- % ποσοστό ατόμων που αναμένουν μείωση με αύξων ρυθμό
- % ποσοστό ατόμων που αναμένουν μείωση με τον ίδιο ρυθμό
- % ποσοστό ατόμων που δεν απάντησαν



Πηγή: European Commission - DG ECFIN

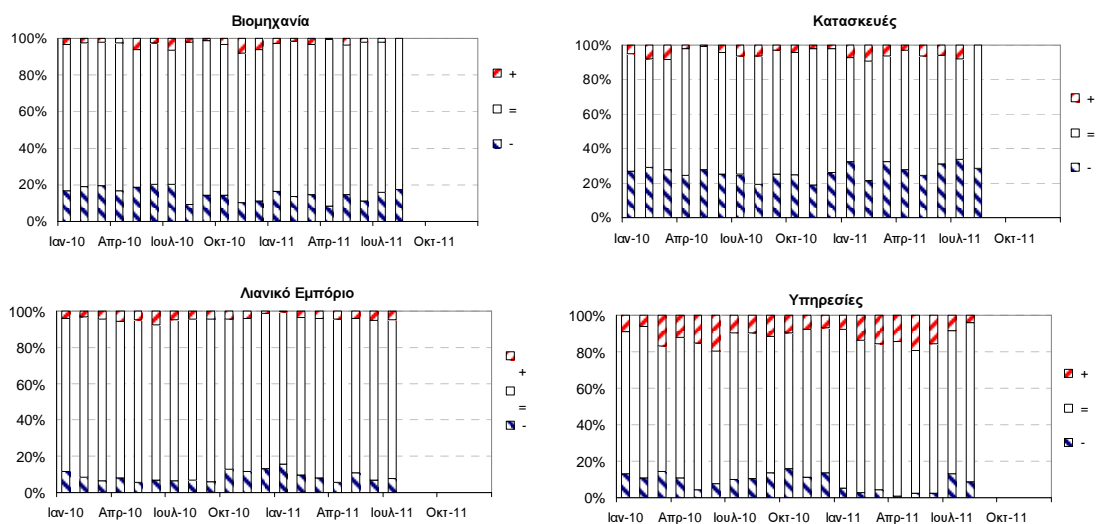


Διάγραμμα 7 Επιχειρηματικές Προσδοκίες για τους επόμενους 3 μήνες



Πηγή: European Commission - DG ECFIN

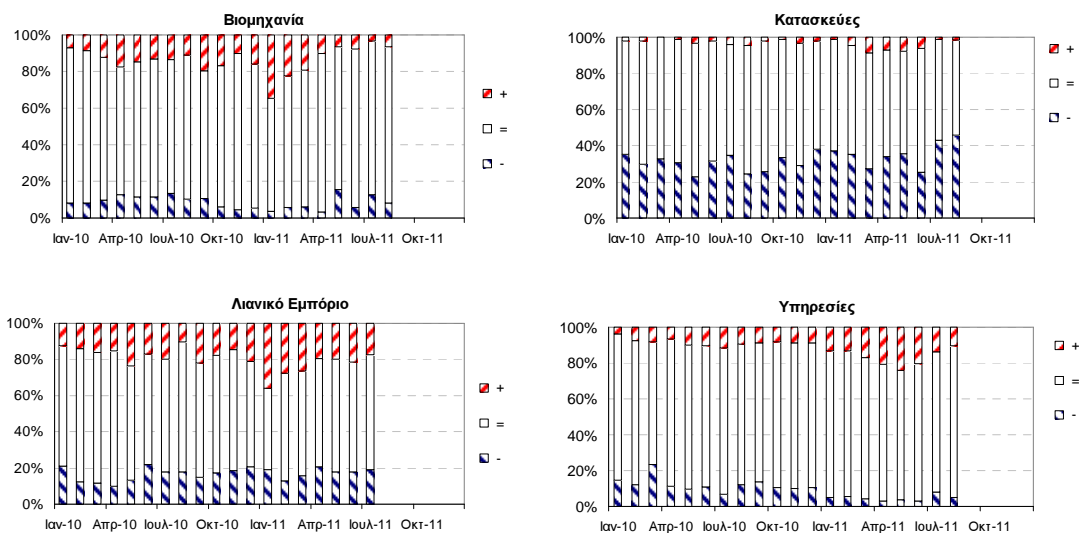
Διάγραμμα 8 Προσδοκίες για την απασχόληση στους επόμενους 3 μήνες



Πηγή: European Commission - DG ECFIN



Διάγραμμα 9 Προσδοκίες για τις τιμές στους επόμενους 3 μήνες



% ποσοστό ατόμων που αναμένουν αύξηση
 % ποσοστό ατόμων που αναμένουν σταθερότητα
 % ποσοστό ατόμων που αναμένουν μείωση

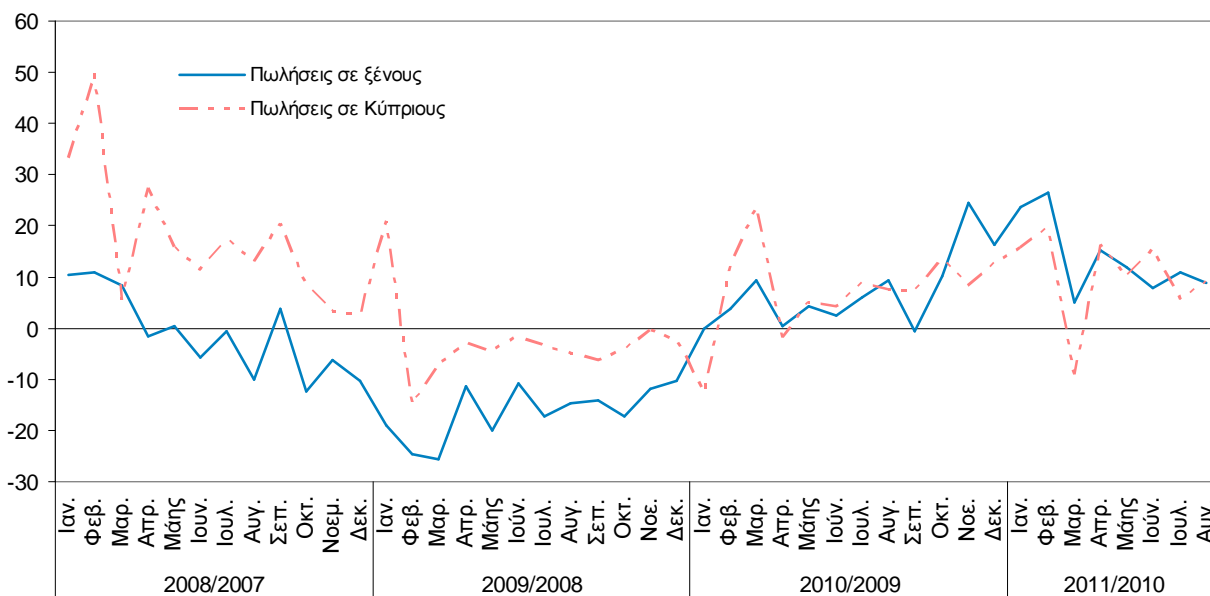


Πηγή: European Commission - DG ECFIN



Διάγραμμα 10

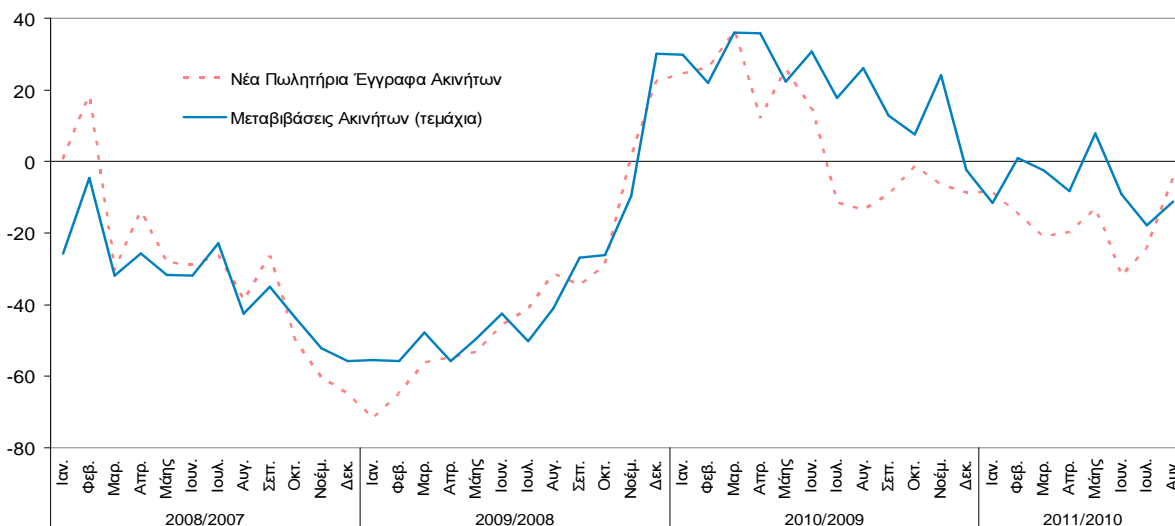
Πωλήσεις μέσω πιστωτικών καρτών στην Κύπρο (% αλλαγή)



Πηγή: JCC Payments Systems Ltd

Διάγραμμα 11

Πωλήσεις και Μεταβιβάσεις Ακινήτων (% αλλαγή)



Πηγή: Τμήμα Κτηματολογίου και Χωρομετρίας