

Μηνιαίο Δελτίο Οικονομικής Ανασκόπησης

Βραχυπρόθεσμοι Οικονομικοί και Χρηματοοικονομικοί Δείκτες

-30 Απριλίου 2011-



Διεύθυνση Οικονομικών Μελετών και Ε.Ε.
Email: mmatsi@mof.gov.cy Τηλ. 22601231



ΠΕΡΙΕΧΟΜΕΝΑ

Σύνοψη**Διεθνής Αγορά / Εξελίξεις**

- Διεθνής Αγορά4
- Πετρέλαιο.....4
- ΧΑΚ και Διεθνή Χρηματιστήρια..... 4
- Συναλλαγματικές Ισοτιμίες.....4
- Επιτόκια5

Οικονομικές Προβλέψεις

- IMF/ Ευρωπαϊκή Επιτροπή.....5-6

Δείκτες Εμπιστοσύνης

- Έρευνες Οικονομικής Συγκυρίας6-7

Ρυθμός Ανάπτυξης / Νομισματικά / ΒοΡ

- Ρυθμός Ανάπτυξης7
- Δευτερογενής Τομέας.....7-8
- Τριτογενής Τομέας 8-10
- Νομισματικά / ΒοΡ.....10-11

Αγορά Εργασίας/ Πληθωρισμός

- Ανεργία / Κενοθήσες Θέσεις / Μισθοί.....11-12
- CPI / HICP.....12-13

Δημόσια Οικονομικά

- Συνολικά Έσοδα / Δαπάνες.....13

Πίνακες

- Πίνακας 1: Κύριοι Χρηματοοικονομικοί Δείκτες14-15
- Πίνακας 2: Κύριοι Βραχυπρόθεσμοι Οικονομικοί Δείκτες16-17

Διαγράμματα

- Διάγραμμα 1: Ημερήσιες Τιμές Πετρελαίου Brent , WTI Crude & Εμπορευμάτων..... 18
- Διάγραμμα 2: Χρηματιστηριακοί Δείκτες19
- Διαγράμματα 3-4 : Consensus Economic Forecasts.....20-23
- Διαγράμματα 5-9 : Έρευνες Οικονομικής Συγκυρίας24-26
- Διαγράμματα 10-11 : Πωλήσεις μέσω πιστωτικών καρτών & Πωλήσεις ακινήτων.....27



Σύνοψη

- Σταδιακή βελτίωση της διεθνούς οικονομίας με την αβεβαιότητα να παραμένει, ειδικά για Ευρωπαϊκή Ένωση περιλαμβανομένου του Ηνωμένου Βασιλείου.
- Η αξία του ευρώ παρουσιάζει διακυμάνσεις και ελαφρά ανοδική τάση.
- Η Ευρωπαϊκή Κεντρική Τράπεζα προχώρησε σε αύξηση των βασικών της επιτοκίων, τα οποία είχαν παραμείνει αμετάβλητα από το Μάιο του 2009.
- Η ανάπτυξη στην Κύπρο παρουσιάζει αξιόλογη βελτίωση, με τις υπηρεσίες να αποτελούν το βασικό μοχλό.
- Η ανεργία παρουσιάζεται αυξημένη (ιδιαίτερα για νεαρά άτομα), σε σύγκριση με το 2009.
- Ανοδική τάση στον πληθωρισμό, ο “δομικός” πληθωρισμός παραμένει σε χαμηλά επίπεδα.
- Το 2010 το Ισοζύγιο Τρεχουσών Συναλλαγών, ως ποσοστό του ΑΕΠ, κυμάνθηκε σε παρόμοια επίπεδα με το 2009.
- Μικρή επιδείνωση στα δημοσιονομικά το πρώτο τρίμηνο του 2011 από ότι αναμενόταν.
- Η πιστωτική επέκταση παραμένει σχετικά ψηλή.
- Τα επιτόκια παρουσιάζουν σταθεροποίηση, όμως, αναμένεται ανοδική τάση των επιτοκίων τους επόμενους μήνες.
- Η τιμή του πετρελαίου παρουσίασε κάποια πτώση τις τελευταίες μέρες.

Διεθνής Αγορά / Εξελίξεις

- Ο ρυθμός ανάπτυξης της Ευρωζώνης εκτιμάται ότι ανήλθε στο 2.5%, της Ευρωπαϊκής Ένωσης στο 2.5%, του Ηνωμένου Βασιλείου στο 1.8%, των ΗΠΑ στο 2.3% και της Ρωσίας στο 4.1% κατά το 1^ο τρίμηνο του 2011 σε σχέση με το αντίστοιχο τρίμηνο του 2010.
- Ο πληθωρισμός στην Ευρωζώνη ανήλθε στο 2.8%, στην Ευρωπαϊκή Ένωση στο 3.2%, στο Ηνωμένο Βασίλειο στο 4.5% και στη Ρωσία στο 9.6%, αντίστοιχα κατά τον Απρίλιο του 2011.
- Η τιμή του πετρελαίου κυμάνθηκε στα \$123.26 το βαρέλι κατά τον Απρίλιο του 2011 σε σχέση με \$114.64 το Μάρτιο του 2011. [Πίνακας 1 & Διάγραμμα 1α]
- Στην Αμερική, τον Απρίλιο του 2011 ο δείκτης S&P 500 παρουσίασε αύξηση της τάξης του 2.8% σε σχέση με το Μάρτιο του 2011. Στην Ευρώπη, τον Απρίλιο του 2011 ο δείκτης CAC40 παρουσίασε αύξηση της τάξης του 3%, ο δείκτης FTSE100 αύξηση της τάξης του 2.7% και ο δείκτης DAX αύξηση της τάξης του 6.7% σε σχέση με το Μάρτιο του 2011. Στην Ιαπωνία, τον Απρίλιο του 2011 ο δείκτης NIKKEI σημείωσε αύξηση της τάξης του 1% σε σχέση με το Μάρτιο του 2011. Στην Κύπρο, τον Απρίλιο του 2011 ο δείκτης FTSE/Med100 παρουσίασε μείωση της τάξης του 7.1% και ο δείκτης των τραπεζών μείωση της τάξης του 4.5% σε σχέση με το Μάρτιο του 2011. [Πίνακας 1 & Διάγραμμα 2]
- Σε σχέση με το δολάριο, η αξία του ευρώ παρουσίασε αύξηση της τάξης του 4.6% τον Απρίλιο του 2011 σε σχέση με το Μάρτιο του 2011. Σε σχέση με τη στερλίνα η αξία του ευρώ παρουσίασε αύξηση της τάξης του 0.9% και σε σχέση με το ρούβλι αύξηση της τάξης του 0.9% τον Απρίλιο του 2011 σε σχέση με το Μάρτιο του 2011, αντίστοιχα. Η ισοτιμία δολαρίου-ευρώ ήταν 1.486, η ισοτιμία στερλίνας-ευρώ ήταν 0.8917 και η ισοτιμία ρούβλι-ευρώ ήταν 40.6463 στις 29/4/2011. [Πίνακας 1]



- Η Ευρωπαϊκή Κεντρική Τράπεζα στην τελευταία της συνάντηση (5 Μαΐου 2011) αποφάσισε όπως κρατήσει τα βασικά της επιτόκια αμετάβλητα. Το κύριο επιτόκιο παραμένει στο 1.25% και το καταθετικό επιτόκιο (deposit facility rate) για τραπεζικά ιδρύματα παραμένει στο 0.5%.
- Τον Απρίλιο του 2011, το Euro Libor 3-μηνών αυξήθηκε στο 1.35 από 1.18 και το Euro Libor 6-μηνών αυξήθηκε στο 1.63 από 1.5 το Μάρτιο του 2011, αντίστοιχα [Πίνακας 1]. Η διαφορά (spread) του Euro Libor 3-μηνών σε σχέση με το κύριο επιτόκιο οριακής αναχρηματοδότησης μειώθηκε στις δέκα μονάδες βάσης στις 28 Απριλίου του 2011 από 18 μονάδες βάσης στις 31 Μαρτίου του 2011.
- Η Ομοσπονδιακή Τράπεζα των ΗΠΑ στην τελευταία της συνάντηση (27 Απριλίου 2011) αποφάσισε όπως κρατήσει αμετάβλητο το βασικό της επιτόκιο στο 0.25%. Η Κεντρική Τράπεζα της Αγγλίας στην τελευταία της συνάντηση (5 Μαΐου 2011) κράτησε επίσης το βασικό της επιτόκιο αμετάβλητο στο 0.5%. [Πίνακας 1]
- Οι αποδόσεις στα δεκαετή κυβερνητικά ομόλογα ήταν 3.29% σε ΗΠΑ, 3.24% σε Γερμανία, 1.20% σε Ιαπωνία και 3.47% στο Ηνωμένο Βασίλειο, δηλαδή παρουσίασαν μείωση 0.16 στις ΗΠΑ, μείωση 0.13 στη Γερμανία, μείωση 0.05 στην Ιαπωνία και μείωση 0.22 στο Ηνωμένο Βασίλειο κατά τον Απρίλιο του 2011 σε σχέση με το Μάρτιο του 2011. [Πίνακας 1]

Οικονομικές Προβλέψεις

Διεθνές Νομισματικό Ταμείο

- Σύμφωνα με τις τελευταίες προβλέψεις του ΔΝΤ, ο ρυθμός ανάπτυξης του ΑΕΠ προβλέπεται ότι θα ανέλθει στο 1.6% και 1.8% στην Ευρωζώνη και στο 1.8% και 2.1% στην Ευρωπαϊκή Ένωση, τα έτη 2011 και 2012 αντίστοιχα. Ο πληθωρισμός προβλέπεται ότι θα ανέλθει στο 2.3% και 1.7% στην Ευρωζώνη και στο 2.7% και 1.9% στην Ευρωπαϊκή Ένωση, τα έτη 2011 και 2012 αντίστοιχα.



- Για την Κύπρο, ο ρυθμός ανάπτυξης του ΑΕΠ προβλέπεται ότι θα ανέλθει στο 1.7% και 2.2% και ο πληθωρισμός προβλέπεται ότι θα ανέλθει στο 3.9% και 2.8%, για τα έτη 2011 και 2012 αντίστοιχα.

Ευρωπαϊκή Επιτροπή

- Σύμφωνα με τις τελευταίες προβλέψεις της Ευρωπαϊκής Επιτροπής, ο ρυθμός ανάπτυξης του ΑΕΠ στην Ευρωζώνη προβλέπεται ότι θα ανέλθει στο 1.6% και 1.8% και στην Ευρωπαϊκή Ένωση προβλέπεται ότι θα ανέλθει στο 1.8% και 1.9%, για τα έτη 2011 και 2012 αντίστοιχα. Ο πληθωρισμός στην Ευρωζώνη προβλέπεται ότι θα ανέλθει στο 2.6% και 1.8% και στην Ευρωπαϊκή Ένωση ότι θα ανέλθει στο 3% και 2%, για τα έτη 2011 και 2012 αντίστοιχα.
- Για την Κύπρο, ο ρυθμός ανάπτυξης του ΑΕΠ αναμένεται ότι θα ανέλθει στο 1.5% και 2.4% και ο πληθωρισμός αναμένεται ότι θα ανέλθει στο 3.4% και 2.3%, για τα έτη 2011 και 2012 αντίστοιχα.

Δείκτες Εμπιστοσύνης Κύπρου

- Το επιχειρηματικό κλίμα τον Απρίλιο του 2011 (Διάγραμμα 5), παρουσίασε επιδείνωση με το Δείκτη Οικονομικής Συγκυρίας (ΔΟΣ) να υποχωρεί κατά 2.8 μονάδες σε σχέση με το Μάρτιο του 2011. Η υποχώρηση του ΔΟΣ τον Απρίλιο οφείλεται κυρίως στη χειροτέρευση του επιχειρηματικού κλίματος στον τομέα των υπηρεσιών που προήλθε από την επιδείνωση της τρέχουσας και της αναμενόμενης ζήτησης, καθώς και από την δυσμενέστερη αξιολόγηση της οικονομικής κατάστασης των επιχειρήσεων τους τελευταίους 3 μήνες. Επιδείνωση παρατηρήθηκε και στο λιανικό εμπόριο. Το επιχειρηματικό κλίμα στις κατασκευές και το κλίμα ανάμεσα στους καταναλωτές παρέμεινε στα ίδια αρνητικά επίπεδα με τον προηγούμενο μήνα, ενώ βελτίωση παρατηρήθηκε στη μεταποίηση. [Πηγή: "Οικονομικές Προοπτικές", Τεύχος 32 - Απρίλιος 2011]
- Οι καταναλωτές παρουσιάζουν αρνητική τάση στις προσδοκίες όσον αφορά τη γενική οικονομική



τους κατάσταση και έχουν μειωμένες πληθωριστικές προσδοκίες. (Διάγραμμα 6)

- Οι επιχειρηματικές προσδοκίες για τις προοπτικές τους ερχόμενους 3 μήνες, παρουσιάζουν θετική τάση στο λιανικό εμπόριο και ενίσχυση της τάσης σταθεροποίησης σε όλους τους υπόλοιπους τομείς. (Διάγραμμα 7)
- Όσον αφορά τις προσδοκίες για την απασχόληση τους ερχόμενους 3 μήνες, τα τελευταία στοιχεία δείχνουν ενίσχυση της τάσης σταθεροποίησης σε όλους τους τομείς. (Διάγραμμα 8)
- Τέλος, για τις προσδοκίες σε ότι αφορά τις τιμές προσφοράς των προϊόντων και υπηρεσιών τους επόμενους 3 μήνες, τα στοιχεία παρουσιάζουν αυξητική τάση στις υπηρεσίες, πτωτική τάση στις κατασκευές και λιανικό εμπόριο και ενίσχυση της τάσης σταθεροποίησης στη βιομηχανία. (Διάγραμμα 9).

Βραχυπρόθεσμοι Δείκτες της Κυπριακής Οικονομίας

- Σύμφωνα με προκαταρκτική (Flash) εκτίμηση της Στατιστικής Υπηρεσίας, ο ρυθμός ανάπτυξης της οικονομίας κατά το 1^ο τρίμηνο του 2011 υπολογίζεται σε 1.8% σε σύγκριση με το αντίστοιχο τρίμηνο του 2010. Μετά τη διόρθωση του ΑΕΠ ως προς τις εποχικές διακυμάνσεις και τις εργάσιμες μέρες, ο ρυθμός ανάπτυξης υπολογίζεται στο 1.7%. Ο δευτερογενής τομέας της οικονομίας (κατασκευές, βιομηχανία) εξακολουθεί να παρουσιάζει αρνητικούς ρυθμούς ανάπτυξης, ενώ αντίθετα θετικούς ρυθμούς ανάπτυξης σημειώνουν οι τομείς του εμπορίου, του τουρισμού, των τραπεζών και των υπηρεσιών.
- Ο γενικός δείκτης της μεταποίησης παρουσίασε μείωση της τάξης του 4.7% και ο δείκτης των μεταλλείων και λατομείων αύξηση της τάξης του 18.4% κατά την περίοδο Ιανουαρίου-Φεβρουαρίου του 2011 σε σχέση με την αντίστοιχη περίοδο του 2010. [Πίνακας 2]



- Οι άδειες οικοδομής σε όγκο παρουσίασαν μείωση της τάξης του 34.1% κατά την περίοδο Ιανουαρίου-Φεβρουαρίου του 2011 σε σχέση με την αντίστοιχη περίοδο του 2010. Οι επιτόπιες πωλήσεις τσιμέντου παρουσίασαν μείωση της τάξης του 6% κατά την περίοδο Ιανουαρίου-Απριλίου του 2011 σε σχέση με την αντίστοιχη περίοδο του 2010. [Πίνακας 2]
- Ο δείκτης αξίας χονδρικού & λιανικού εμπορίου και επισκευής μηχανοκίνητων οχημάτων & μοτοσικλετών, μειώθηκε κατά 1.1% το 2010 σε σχέση με το 2009. [Πίνακας 2]
- Σύμφωνα με στοιχεία από την JCC Payments Systems Ltd, οι συναλλαγές σε αξία των Κυπρίων και των ξένων στην Κύπρο μέσω πιστωτικών καρτών έχουν αυξηθεί κατά 20.4% και 15.3%, αντίστοιχα τον Απρίλιο του 2011 σε σχέση με τον Απρίλιο του 2010. Συνολικά για την περίοδο Ιανουαρίου-Απριλίου του 2011 έχουν αυξηθεί κατά 12% και 16.4%, αντίστοιχα. [Πίνακας 2 & Διάγραμμα 10]
- Οι αφίξεις τουριστών τον Απρίλιο του 2011 αυξήθηκαν κατά 43% σε σχέση με τον αντίστοιχο μήνα του 2010 και συνολικά για την περίοδο Ιανουαρίου-Απριλίου του 2011 παρουσιάζονται αυξημένες κατά 17.6%. Τα έσοδα από τον τουρισμό το Μάρτιο του 2011 αυξήθηκαν κατά 1.3% σε σχέση με τον αντίστοιχο μήνα του 2010 και συνολικά για την περίοδο Ιανουαρίου-Μαρτίου του 2011 παρουσιάζονται αυξημένα κατά 3.1%. Η συνολική κατά κεφαλή δαπάνη το Μάρτιο του 2011 παρουσίασε αύξηση της τάξης του 6.3% σε σχέση με τον αντίστοιχο μήνα του 2010 και συνολικά για την περίοδο Ιανουαρίου-Μαρτίου του 2011 παρουσιάζεται αυξημένη κατά 2.7%. [Πίνακας 2]
- Στο τομέα των μεταφορών, τον Απρίλιο του 2011 οι συνολικές εγγραφές μηχανοκίνητων οχημάτων μειώθηκαν κατά 15.2% σε σχέση με τον αντίστοιχο μήνα του 2010. Συνολικά για την περίοδο Ιανουαρίου-Απριλίου του 2011 παρουσιάζονται μειωμένες κατά 12.2%. [Πίνακας 2]



- Στον τομέα των υπηρεσιών, ο δείκτης κύκλου εργασιών το 2010 παρουσίασε αύξηση 5.6% στον τομέα των ξενοδοχείων και εστιατορίων, αύξηση 15.6% στον τομέα της πληροφορικής, αύξηση 0.3% στον τομέα των δραστηριοτήτων αρχιτεκτόνων και μηχανικών και αύξηση 4.4% στον τομέα των νομικών, λογιστικών και συναφών δραστηριοτήτων σε σχέση με το 2009. [Πίνακας 2]
- Σύμφωνα με στοιχεία από το Τμήμα Κτηματολογίου και Χωρομετρίας, κατά τον Απρίλιο του 2011 κατατέθηκαν 19.7% λιγότερα πωλητήρια έγγραφα ακινήτων και μεταβιβάστηκαν 8.4% λιγότερα ακίνητα σε σχέση με τον αντίστοιχο μήνα του 2010. Συνολικά, κατά την περίοδο Ιανουαρίου-Απριλίου του 2011 κατατέθηκαν 16.4% λιγότερα πωλητήρια έγγραφα ακινήτων και μεταβιβάστηκαν 4.9% λιγότερα ακίνητα σε σχέση με την αντίστοιχη περίοδο του 2010. [Πίνακας 2 & Διάγραμμα 11]
- Σύμφωνα με στοιχεία από το Τμήμα Εφόρου Εταιρειών και Επίσημου Παραλήπτη, κατά την περίοδο Ιανουαρίου - Απριλίου του 2011 έχουν εγγραφεί συνολικά 6,364 νέες εταιρείες σε σχέση με 6,291 την αντίστοιχη περίοδο του 2010. [Πίνακας 2]
- Οι συνολικές εισαγωγές προϊόντων μειώθηκαν κατά 2.3% και οι συνολικές εξαγωγές προϊόντων αυξήθηκαν κατά 13.9% το Μάρτιο του 2011 σε σχέση με αντίστοιχο μήνα του 2010. Συνολικά για την περίοδο Ιανουαρίου-Μαρτίου παρουσιάζονται αυξημένες κατά 2.4% και 24.8%, αντίστοιχα. [Πίνακας 2]
- Οι συνολικές εισαγωγές προϊόντων για εγχώρια κατανάλωση παρουσίασαν αύξηση της τάξης του 4.2%, εξαιρουμένων των καυσίμων και λιπαντικών αύξηση της τάξης του 2.2%, εξαιρουμένων των επιβατικών αυτοκινήτων αύξηση της τάξης του 4.5% και εξαιρουμένων των αεροπλάνων αύξηση της τάξης του 12.2%, κατά την περίοδο Ιανουαρίου-



Φεβρουαρίου 2011 σε σχέση με την αντίστοιχη περίοδο του 2010. [Πίνακας 2]

- Οι εισαγωγές ενδιάμεσων αγαθών αυξήθηκαν κατά 18.7%, οι εισαγωγές καταναλωτικών αγαθών αυξήθηκαν κατά 5.2% και οι εισαγωγές κεφαλαιουχικών αγαθών μειώθηκαν κατά 6.8%, την περίοδο Ιανουαρίου - Φεβρουαρίου 2011 σε σχέση με την αντίστοιχη περίοδο του 2010. Οι εισαγωγές μεταφορικού εξοπλισμού μειώθηκαν κατά 41.2% και οι εισαγωγές καύσιμων & λιπαντικών αυξήθηκαν κατά 12.1%, κατά την περίοδο Ιανουαρίου - Φεβρουαρίου 2011 σε σχέση με την αντίστοιχη περίοδο του 2010. [Πίνακας 2]
- Οι εξαγωγές γεωργικών προϊόντων παρουσίασαν αύξηση της τάξης του 9.7% και οι εξαγωγές μεταλλευμάτων αύξηση της τάξης του 31.3% την περίοδο Ιανουαρίου -Φεβρουαρίου 2011 σε σχέση με την αντίστοιχη περίοδο του 2010. Οι εξαγωγές βιομηχανικών προϊόντων γεωργικής, μεταλλευτικής και μεταποιητικής

προέλευσης παρουσίασαν αύξηση της τάξης του 20.8%, 50.8% και 16.3%, αντίστοιχα την περίοδο Ιανουαρίου-Φεβρουαρίου 2011 σε σχέση με την αντίστοιχη περίοδο του 2010. [Πίνακας 2]

- Στη γεωργία, η αξία των εξαγωγών πατατών παρουσίασε αύξηση της τάξης του 44.9% και η αξία των εξαγωγών εσπεριδοειδών μείωση της τάξης του 5.3%, κατά την περίοδο Ιανουαρίου-Φεβρουαρίου 2011 σε σχέση με την αντίστοιχη περίοδο του 2010. [Πίνακας 2]

Νομισματικά

Πιστώσεις

- Οι πιστώσεις των Νομισματικών Χρηματοπιστωτικών Ιδρυμάτων (MFI's) προς τον ιδιωτικό τομέα, οι καταναλωτικές πιστώσεις και οι πιστώσεις για οικιστικά δάνεια στα νοικοκυριά παρουσίασαν ετήσια εκατοστιαία μεταβολή της τάξης του 7.9%, 0.4% και 11.5%, αντίστοιχα κατά το Μάρτιο του 2011. [Πίνακας 2]



Επιτόκια

- Τα δανειστικά επιτόκια για αγορά κατοικίας (με λήξη πάνω από 5 χρόνια) έχουν μειωθεί από 5.12 σε 4.91, τα επιτόκια καταναλωτικών δανείων (με λήξη μέχρι 1 χρόνο) έχουν μειωθεί από 8.07 σε 7.75 και τα επιτόκια των δανείων των μη χρηματοπιστωτικών οργανισμών (με λήξη πάνω από 5 χρόνια) έχουν αυξηθεί από 5.40 σε 5.81, αντίστοιχα κατά το Μάρτιο του 2011 σε σχέση με τον αντίστοιχο μήνα του 2010.
- Τα καταθετικά επιτόκια μέχρι 2 χρόνια έχουν μειωθεί από 4.07 σε 3.99, τα επιτόκια μέχρι μιας μέρας μειώθηκαν από 1.16 σε 1.09 και τα υπό προειδοποίηση μέχρι 3 μηνών αυξήθηκαν από 2.16 σε 2.45 κατά το Μάρτιο του 2011 σε σχέση με τον αντίστοιχο μήνα του 2010. Τα καταθετικά επιτόκια των μη χρηματοδοτικών εταιρειών μιας μέρας μειώθηκαν από 0.49 σε 0.48 και τα μέχρι ενός έτους αυξήθηκαν από 2.95 σε 3.25, αντίστοιχα κατά το Μάρτιο του 2011 σε σχέση με τον αντίστοιχο μήνα του 2010. [Πίνακας 1]

Ισοζύγιο Πληρωμών

- Κατά το 2010, το έλλειμμα στο Ισοζύγιο Τρεχουσών Συναλλαγών (ΙΤΣ) ανήλθε στα €1.354,8 εκ σε σχέση με €1.318,8 εκ το 2009. Το έλλειμμα το 2010 ως ποσοστό του ΑΕΠ ανέρχεται στο 7.8%, όπως και το 2009. Εξαιρουμένων των εισαγωγών για άμυνα ανέρχεται στο 7.7%, εξαιρουμένων των εισαγωγών αεροπλάνων ανέρχεται στο 6.9% και εξαιρουμένων των εισαγωγών πετρελαιοειδών ανέρχεται στο 1.2%.
- Κατά την περίοδο Ιανουαρίου.-Μαρτίου 2011, το έλλειμμα στο εμπορικό ισοζύγιο ήταν €1,213.7εκ παρουσιάζοντας μείωση 2.4% σε σχέση με την αντίστοιχη περίοδο του 2010. Εξαιρουμένων των εισαγωγών αεροπλάνων, το έλλειμμα παρουσιάζει αύξηση 2.8% σε σχέση με το 2010.

Αγορά Εργασίας

- Με βάση στοιχεία των Κοινωνικών Ασφαλίσεων, κατά το 2010 ο αριθμός των αλλοδαπών απασχολούμενων στην Κύπρο ήταν 61,600 άτομα και των



κοινοτικών απασχολούμενων ήταν 55,250 άτομα (συνολικά 116,850 άτομα). Το 2009 ο αριθμός των αλλοδαπών απασχολούμενων στην Κύπρο ήταν 59,290 άτομα και ο αριθμός των κοινοτικών απασχολούμενων ήταν 49,535 άτομα (συνολικά 108,825 άτομα).

- Ο αριθμός των εγγεγραμμένων άνεργων αυξήθηκε σε 26,911 ή 27,479 (στοιχεία εποχικά διορθωμένα) άτομα τον Απρίλιο του 2011 από 21,633 ή 22,246 (στοιχεία εποχικά διορθωμένα) άτομα τον Απρίλιο του 2010.
- Ο αριθμός των κενοθήσεων θέσεων αυξήθηκε σε 5,203 θέσεις τον Απρίλιο του 2011 από 6,017 θέσεις τον αντίστοιχο μήνα του 2010. [Πίνακας 2]
- Σύμφωνα με εκτίμηση της Eurostat, το μηνιαίο ποσοστό ανεργίας το Μάρτιο του 2011 (στοιχεία εποχικά διορθωμένα) ανήλθε στο 7.2% σε σχέση με 6.4% τον αντίστοιχο μήνα του 2010. Στην Ευρωπαϊκή Ένωση και στην Ευρωζώνη, το μηνιαίο ποσοστό ανεργίας το Μάρτιο του

2011 ανήλθε στο 9.5% και 9.9%, αντίστοιχα. [Πίνακας 2]

- Με βάση τα αποτελέσματα της Έρευνας Εργατικού Δυναμικού, το 2010 το ποσοστό απασχόλησης των ατόμων 15-64 ετών ήταν 69.7% σε σχέση με 69.9% το 2009. Το ποσοστό ανεργίας το 2010 ανήλθε στο 6.2% (6% για άντρες και 6.4% για γυναίκες) του εργατικού δυναμικού σημειώνοντας αύξηση από το 2009 που ήταν 5.3% (5.1% για άντρες και 5.5% για γυναίκες). Το ποσοστό ανεργίας για τους νέους 15-24 ετών το 2010 ήταν 16.7% σε σύγκριση με 13.8% το 2009. Το ποσοστό μακροχρόνιας ανεργίας το 2010 ήταν 1.3% από 0.5% το 2009.
- Το 2010, ο μέσος ρυθμός αύξησης των μέσων μηνιαίων απολαβών των υπαλλήλων ανήλθε στο 2.4% σε σχέση με 4.3% το 2009.

Πληθωρισμός

- Ο Δείκτης Τιμών Καταναλωτή (ΔΤΚ) τον Απρίλιο του 2011 αυξήθηκε κατά 3.3% σε σύγκριση με 2.8% το Μάρτιο του 2011 και



2.4% τον Απρίλιο του 2010. Προς τα πάνω ήταν η επίδραση των τιμών ορισμένων ειδών ένδυσης και υπόδησης, του ηλεκτρικού ρεύματος και των πετρελαιοειδών. Προς τα κάτω ήταν η επίδραση στις τιμές ορισμένων φρέσκων λαχανικών και του φρέσκου αρνίσιου κρέατος. Για την περίοδο Ιανουαρίου-Απριλίου 2011, ο δείκτης σημείωσε αύξηση 2.9% σε σύγκριση με την αντίστοιχη περίοδο του 2010.

- Ο ρυθμός πληθωρισμού (Εν. Δ.Τ.Κ.) ανήλθε στο 3.5% τον Απρίλιο του 2011 σε σύγκριση με 3.2% το Μάρτιο του 2011 και 2.5% τον Απρίλιο του 2010. Για την περίοδο Ιανουαρίου-Απριλίου 2011, ο δείκτης σημείωσε αύξηση 3.2% σε σύγκριση με την αντίστοιχη περίοδο του 2010.
- Σύμφωνα με εκτίμηση της Eurostat, ο πληθωρισμός στην Ευρωζώνη τον Απρίλιο του 2011 ανήλθε στο 2.8% σε σχέση με τον αντίστοιχο μήνα του 2010. [Πίνακας 2]

Δημόσια Οικονομικά

- Κατά το πρώτο τρίμηνο του 2011, το δημοσιονομικό ισοζύγιο (σε χρηματική βάση) παρουσίασε έλλειμμα της τάξης των €311,574εκ (1.7% του ΑΕΠ) σε σύγκριση με έλλειμμα €47,107εκ (0.27% του ΑΕΠ) την αντίστοιχη περίοδο του 2010.
- Τα δημόσια έσοδα μειώθηκαν κατά 7.4% και οι δημόσιες δαπάνες αυξήθηκαν κατά 9.6%, το πρώτο τρίμηνο του 2011 έναντι της αντίστοιχης περιόδου του 2010.
- Στα έσοδα, θετικά συνέβαλαν οι συνεισφορές του ΤΚΑ, ο φόρος εισοδήματος και τα έσοδα από φόρους κατανάλωσης ενώ υποτονικά ήταν τα έσοδα από το ΦΠΑ και τα μη φορολογικά έσοδα.
- Στις δαπάνες, μικρή αύξηση παρουσίασαν οι δαπάνες για μισθούς και ημερομίσθια. Μείωση παρουσίασαν οι δαπάνες καταναλωτικής φύσης, ενώ οι δαπάνες κοινωνικού χαρακτήρα παραμένουν σε ψηλά επίπεδα.



Πίνακας 1 (συνέχεια)

Χρηματιστηριακοί Δείκτες	2010												2011														
	31 Mar	30 Apr	31 May	30 Jun	30 Jul	31 Aug	30 Sep	29 Oct	30 Nov	31 Dec	31 Jan	28 Feb	31 Mar	29 Apr	4/3	5/4	6/5	7/6	8/7	9/8	10/9	11/10	12/11	1/12	2/1	3/2	4/3
Κύπρος																											
YAK FTSE(Med 100	7694.8	7086.9	6443.1	6206.3	6348.9	6338.9	6274.8	6351.7	6288.9	6478.7	6613.3	6320.25	6235.44	5791.02	-7.90	-9.08	-3.67	2.30	-0.16	-1.01	1.23	-0.99	3.02	2.08	-4.43	-1.34	-7.13
Τράπεζες	1672.3	1462.3	1323.0	1180.1	1472.1	1416.7	1394.1	1467.6	1238.0	1175.9	1323.2	1212.29	1085.40	1036.10	-12.56	-9.53	-10.80	24.74	-3.76	-1.59	5.27	-15.64	-5.02	12.53	-8.38	-10.47	-4.54
Διεθνή																											
DJONES Industrial	10856.6	11008.6	10136.6	9774.0	10465.9	10014.7	10797.1	11118.5	11006.0	11577.5	11891.9	12226.34	12319.73	12810.54	1.40	-7.92	-3.58	7.08	-4.31	7.81	2.98	-1.01	5.19	2.72	2.81	0.76	4.0
NASDAQ Composite	2398.0	2461.2	2257.0	2109.2	2294.7	2114.0	2376.3	2507.4	2498.2	2652.9	2700.1	2782.27	2781.07	2873.54	2.64	-8.29	-6.55	6.90	-6.24	12.41	5.52	-0.37	6.19	1.78	3.04	-0.04	3.3
S&P500	1169.4	1186.7	1089.4	1030.7	1101.6	1049.3	1142.4	1183.3	1180.6	1257.6	1286.1	1327.22	1325.83	1363.61	1.48	-8.20	-5.39	6.88	-4.74	8.87	3.57	-0.23	6.53	2.26	3.20	-0.10	2.8
FTSE100	5679.6	5553.3	5188.4	4916.9	5238.0	5225.2	5548.6	5675.2	5528.3	5899.9	5862.9	5994.01	5908.76	6069.90	-2.22	-6.57	-5.23	6.94	-0.62	6.19	2.28	-2.39	6.72	-0.63	2.24	-1.42	2.7
CAC 40	3974.0	3817.0	3507.6	3442.9	3643.1	3490.8	3715.2	3833.5	3610.4	3804.8	4005.5	4110.35	3989.18	4106.92	-3.95	-8.11	-1.84	5.82	-4.18	6.43	3.18	-5.82	5.38	5.28	2.62	-2.95	3.0
Xetra DAX	6153.6	6135.7	5964.3	5965.5	6148.0	5925.2	6229.0	6601.4	6688.5	6914.2	7077.5	7272.32	7041.31	7514.46	-0.29	-2.79	0.02	3.06	-3.62	5.13	5.98	1.32	3.37	2.36	2.75	-3.18	6.7
NIKKEI	11089.9	11057.4	9768.7	9382.6	9537.3	8824.1	9369.4	9202.5	9937.0	10228.9	10237.9	10624.09	9755.10	9849.74	-0.29	-11.65	-3.95	1.65	-7.48	6.18	-1.78	7.98	2.94	0.09	3.77	-8.18	1.0
Commodities Indices	2010												2011														
Dow Jones AIG Commodity Index spot	132.2	134.7	125.4	125.8	134.3	130.8	140.3	147.3	146.7	162.4	164.0	166.14	169.56	175.42	1.93	-6.93	0.31	6.76	-2.56	7.25	4.98	-0.37	10.67	0.99	1.30	2.06	3.46
S&P GSCI spot (Commodity Index)	530.2	549.9	488.2	495.2	524.8	499.2	546.1	594.2	575.8	631.8	655.3	690.85	725.62	758.79	3.73	-11.23	1.43	5.98	-4.89	9.40	3.31	2.07	9.72	3.71	5.43	5.03	4.57
Futures (Contracts)	2010												2011														
Energy																											
Oil Brent (NYMEX) \$	82.7	87.4	74.7	75.0	78.2	74.6	80.8	83.2	85.9	94.8	101.0	111.8	117.36	125.89	5.73	-14.63	0.48	4.23	-4.53	8.21	2.95	3.33	10.28	6.61	10.68	4.97	7.27
Oil WTI (NYMEX) \$	83.8	86.2	74.0	75.6	79.0	71.9	80.0	81.4	84.1	91.4	92.2	97.0	106.72	113.93	2.85	-14.14	2.24	4.39	-8.90	11.19	1.83	3.29	8.64	0.89	5.18	10.05	6.76
Precious Metals																											
Gold (COMEX) \$ (100 Troy oz; \$/troy oz)	1113.9	1180.7	1213.7	1245.9	1181.5	1246.0	1308.8	1357.6	1383.5	1410.3	1394.1	1409.9	1439.30	1557.70	6.00	2.79	2.65	-5.17	5.46	5.04	3.73	1.91	1.93	-5.40	5.68	2.09	8.23
Silver (COMEX) \$ (5,000 Troy oz; Cents/troy oz)	1752.6	1862.5	1842.2	1868.8	1800.3	1887.0	2180.6	2456.4	2713.0	3063.0	2816.9	3381.0	3788.80	4859.10	6.27	-1.09	1.44	-3.67	4.82	15.56	12.65	10.45	12.90	-8.03	20.03	12.06	28.25
Platinum (NYMEX) \$ (50 Troy oz; \$/troy oz)	1646.9	1748.3	1555.5	1537.3	1580.8	1515.0	1658.6	1711.0	1658.0	1755.0	1803.2	1813.2	1783.20	1868.80	6.16	-11.03	-1.17	2.83	-4.16	9.48	3.16	-3.10	5.85	2.75	0.55	-1.65	4.80
Palladium (NYMEX) \$ (100 Troy oz; \$/troy oz)	478.2	555.8	462.3	444.4	500.0	494.0	571.3	645.1	702.0	797.0	820.1	798.5	767.90	792.15	16.23	-16.82	-3.86	12.51	-1.20	15.64	12.99	8.82	13.53	2.90	-2.64	-3.83	3.16
Grain																											
Wheat (CBT) \$ (5,000 bu min; cents/60lb bushel)	450.5	491.8	457.8	464.8	661.5	652.5	674.0	717.3	650.3	794.3	840.8	782.5	763.25	769.25	9.16	-6.91	1.53	42.33	-1.36	3.30	6.42	-9.34	22.1	5.9	-6.9	-2.5	0.8
Soybeans (CBT) \$ (5,000 bu min; cents/60lb bushel)	941.0	989.5	937.8	948.5	1052.5	1008.0	1106.8	1226.0	1249.0	1393.8	1413.0	1357.3	1410.25	1392.75	5.15	-5.23	1.15	10.96	-4.23	9.80	10.77	1.39	12.1	1.4	-3.9	3.9	-1.2
Corn (CBT) \$ (5,000 bu min; cents/56lb bushel)	345.0	366.3	359.0	354.3	392.8	424.5	496.5	582.0	530.0	629.0	659.5	722.5	693.25	754.00	6.16	-1.98	-1.32	10.87	8.08	16.96	17.22	-8.93	18.7	4.8	9.6	-4.0	8.8

Πηγές: Financial Times, Χρηματιστήριο Αξιών Κύπρου, Ευρωπαϊκή Κεντρική Τράπεζα, Κεντρική Τράπεζα της Κύπρου.



Πίνακας 2
Κύριοι Βραχυπρόθεσμοι Οικονομικοί Δείκτες

	2008/2007	2009/2008	2010 / 2009												2010/2009	2011/ 2010						
	Συνολικά	Συνολικά	Ιαν.	Φεβ.	Μαρ.	Απρ.	Μάιος	Ιουν.	Ιουλ.	Αυγ.	Σεπ.	Οκτ.	Νοε.	Δεκ.	Συνολικά	Ιαν.	Φεβ.	Μαρ.	Απρ.	Συνολικά		
Γεωργία																						
Εξαγωγές Πατάτων (€) (%)	-16.5	-14.9	48.9	-0.7	64.7	-57.6	-39.7	37.5	142.5	132.6	-16.0	5.9	-40.1	125.0	-12.7	2.1	165.1					44.9
Εξαγωγές Πατάτων (MT) (%)	-21.7	-9.5	78.5	9.3	66.0	-64.8	-59.3	6.7	128.3	132.4	-19.3	5.2	-43.0	111.7	-26.9							
Εξαγωγές Επεριδοσδών (€) (%)	0.1	-21.2	-8.2	26.7	37.7	44.1	16.9	-	900.0	-	-	7.6	10.4	41.1	23.1	13.5	-14.7					-5.3
Εξαγωγές Επεριδοσδών (MT) (%)	-9.2	-18.6	-16.4	30.8	43.0	41.0	14.7	-	836.8	-	-	5.8	7.8	40.4	23.1							
Βιομηχανία																						
Γενικός Δείκτης Βιομηχανικής Παραγωγής (%)	2.6	-8.0	-4.0	-4.5	6.4	-2.4	0.3	-0.3	-4.4	6.0	2.1	-3.4	-0.7	-2.5	-0.8	-4.1	0.0					-2.0
Μεταλλεία και Λατομεία (%)	7.8	-17.9	-6.7	-3.1	24.9	9.8	14.5	23.6	10.0	36.6	9.9	6.0	17.1	15.9	12.4	15.8	20.8					18.4
Μεταποίηση (%)	3.2	-11.6	-7.9	-8.3	5.9	-6.7	-2.2	-1.0	-6.1	0.5	-1.8	-5.5	-2.8	-3.1	-3.3	-7.5	-1.9					-4.7
Παροχή Ηλεκτρικού ρεύματος, φυσικού αερίου και νερού (%)	0.2	2.7	1.4	2.7	-2.7	6.3	4.1	-4.6	-3.7	13.3	11.9	-0.2	0.7	-4.6	2.1	1.9	3.7					2.7
Κατασκευές																						
Άδειες Οικοδομής (#) (%)	-6.6	0.6	-10.8	12.9	26.1	-2.8	-8.3	-3.2	-5.1	-7.3	-7.5	-5.6	-4.9	-7.3	-1.9	3.1	-14.0					-6.6
Άδειες Οικοδομής (m ²) (%)	2.1	-15.0	-17.9	22.6	24.0	4.3	6.1	-29.1	-18.5	-17.5	-24.0	16.3	-17.9	-17.7	-7.0	-26.9	-39.0					-34.1
Πωλήσεις Τσιμεντοκλιτών (%)	8.4	-25.8	-30.4	-18.8	9.7	-15.0	-9.1	-4.7	-7.8	3.1	-6.4	-10.6	8.9	0.9	-7.2	7.3	-0.7	-13.3				-6.0
Δείκτης Τιμών Βασικών Υλικών Οικοδομής (μέσος όρος δέκα δεικτών) (%)	16.0	-11.0	3.1	2.5	4.8	10.5	10.2	9.4	8.6	7.5	6.6	7.6	7.1	8.4	7.2	10.1	10.6	11.2				10.6
Δείκτης Τιμών Κατασκευαστικών Υλικών (%)	9.8	-3.5	0.7	1.6	1.5	3.8	3.4	3.0	2.8	3.0	2.8	2.9	3.3	3.8	2.7	3.8	4.2	4.1				4.0
Τριμηνιαίος Δείκτης Παραγωγής στις Κατασκευές (%)	2.3	-10.6													-8.0							
Νέα πωλητήρια έγγραφα στο Κτηματολόγιο (%)	-31.0	-44.3	24.5	26.2	36.6	11.9	25.7	14.7	-11.6	-13.7	-9.2	-1.2	-6.4	-8.7	5.2	-8.4	-14.5	-21.1				-16.4
Μεταβίβασεις Ακινήτων στο Κτηματολόγιο - Τεμάχια (%)	-34.6	-38.4	29.8	21.9	36.1	35.8	22.4	30.7	17.7	26.0	12.9	7.5	24.1	-2.5	19.7	-11.5	1.1	-2.6				-4.9
Λιανικές Πωλήσεις																						
Δείκτης όβας κύκλου εργασιών λιανικού εμπόρου (%)	9.3	-5.5	-5.2	-1.9	13.3	-4.4	0.3	2.0	4.6	6.1	5.7	2.5	6.1	5.1	2.9	6.8	7.5					7.1
Δείκτης όβας κύκλου εργασιών λιανικού εμπόρου εκτός των καυσίμων αυτοκινήτων (%)	8.7	-4.0	-7.1	-4.9	12.6	-6.9	-2.0	0.5	2.6	4.3	3.8	0.9	4.4	3.3	1.0	-4.2	5.0					4.6
Δείκτης όβας κύκλου εργασιών λιανικού εμπόρου (%)	4.9	-2.8	-6.4	-4.5	11.4	-6.7	-0.4	1.1	1.7	1.5	0.1	-1.7	4.2	3.9	0.4	2.2	3.1					2.6
Δείκτης όβας κύκλου εργασιών λιανικού εμπόρου εκτός των καυσίμων αυτοκινήτων (%)	5.4	-3.5	-6.5	-5.9	13.5	-7.2	-0.7	1.5	2.0	1.4	-0.3	-1.4	5.1	4.6	0.6	2.9	4.1					3.5
Δείκτης όβας εμπόρου μηχανοκίνητων οχημάτων και μοτοσυκλετών (%)	-2.4	-24.4	-19.7	-5.9	1.6	-4.6	-10.7	0.3	-3.9	18.0	4.5	-1.4	4.8	13.2	-1.1							
Δαπάνες Κυπρίων στην Κύπρο μέσω πιστωτικών καρτών (%)	15.8	-2.7	-12.6	12.4	19.9	-5.2	1.1	0.6	5.2	3.8	2.4	7.8	2.8	7.1	3.5	15.8	19.7	-6.3				12.0
Δαπάνες Ξένων στην Κύπρο μέσω πιστωτικών καρτών (%)	-2.7	-16.1	-0.2	3.7	9.4	0.4	4.2	2.6	6.1	9.3	-0.6	10.1	24.3	16.3	6.6	23.8	26.5	5.1				16.4
Υπηρεσίες																						
Δείκτης όβας κύκλου εργασιών Εφορολογικών και εσπαστικών (%)	1.7	-3.6				2.7									5.6							
Δείκτης όβας κύκλου εργασιών πληροφορικής και άλλων συναφών δραστηριοτήτων (%)	9.6	-10.3				-2.0									15.6							
Δείκτης όβας κύκλου εργασιών δραστηριοτήτων αρχιτεκτόνων και μηχανικών (%)	-0.2	-4.8				0.3									3.9							0.3
Δείκτης όβας κύκλου εργασιών νομικών, λογιστών φορολογικών και άλλων συναφών δραστηριοτήτων (%)	20.1	3.1				3.2									4.4							
Τουρισμός																						
Αφίξεις (%)	-0.5	-10.9	-2.4	-2.4	14.8	-23.0	4.7	5.5	0.7	4.3	4.7	4.9	3.3	-7.6	1.5	-3.3	12.7	-4.7				17.6
Ηνωμένο Βασίλειο	-0.7	-14.0	-10.2	-4.5	5.7	-25.8	-2.4	3.0	-8.8	-5.0	-6.2	-6.7	-16.2	26.1	-8.7	-14.0	-11.7	-20.1				2.8
Ελλάδα	3.5	-0.9	8.4	11.6	22.5	-25.5	-0.1	13.3	-4.9	-13.9	-1.8	-1.8	-4.7	-13.5	-3.2	-2.5	8.3	12.2				15.4
Γερμανία	-0.1	-0.7	-8.1	-17.4	20.1	-13.5	12.6	-1.3	0.2	8.5	22.3	23.2	10.6	-25.2	6.1	1.1	95.6	13.9				28.5
Ρωσία	26.7	-17.8	6.8	23.2	10.8	30.8	42.5	53.5	47.2	81.1	60.8	60.2	26.4	1.1	50.5	29.9	33.4	69.4				61.3
Υπόλοιπα από τον τουρισμό (%)	-3.0	-16.7	-4.9	-6.4	14.3	-17.1	4.2	11.4	-0.6	2.7	10.1	12.3	2.3	-4.2	3.8	0.4	8.8	1.3				3.1
Κατά κεφαλή δαπάνη (%)	-1.9	-6.5	-2.6	-4.1	-0.4	7.6	-0.4	5.6	-1.3	-1.6	5.2	7.1	-1.0	3.6	2.3	3.8	-3.5	6.3				2.7
Αφίξεις Επιδραστηρίων στον Αερολιμένα Λάρνακας (%)	4.1	-6.0	5.1	1.8	17.3	-18.8	6.7	5.4	4.6	7.0	5.9	6.4	6.2	-0.9	3.9	2.6	1.3	-11.0				-3.6
Αφίξεις Επιδραστηρίων στον Αερολιμένα Πάφου (%)	1.2	-10.8	-1.7	3.0	15.8	-21.0	3.1	5.5	-3.1	3.8	4.4	9.3	-10.6	-23.2	0.2	-5.3	2.0	-16.6				-8.9
Κύπριοι που ταξιδεύουν στο εξωτερικό (%)	12.0	-3.1	6.5	3.6	26.1	-10.7	10.8	5.4	7.3	6.2	8.8	11.8	1.3	-0.1	6.3	6.3	-2.4	-24.0				-8.7
Εξωτερικό Εμπόριο																						
Συνολικές Εισαγωγές προϊόντων (%)	15.9	-22.7	0.4	13.9	11.7	21.6	5.6	19.6	5.9	13.1	5.6	10.3	39.7	13.6	13.5	-4.2	6.3	-2.3				2.4
Εισαγωγές προϊόντων για εγχώρια κατανάλωση	16.0	-21.5	0.0	14.8	10.5	15.7	4.9	21.1	4.3	12.3	7.6	7.2	43.2	14.9	13.5	4.3	4.0					4.2
- Εισαγωγές προϊόντων για εγχώρια κατανάλωση εξαιρεμένων των καυσίμων και λιπαντικών	12.2	-19.9	-10.7	11.3	1.8	14.1	1.3	23.8	2.2	22.9	3.7	6.2	36.4	4.8	10.0	8.0	-2.7					2.2
- Εισαγωγές προϊόντων για εγχώρια κατανάλωση εξαιρεμένων των επηβαστικών αυτοκινήτων	18.1	-18.8	1.9	17.0	8.8	14.8	2.2	20.6	2.9	10.5	8.3	7.2	45.7	15.6	13.4	4.8	4.2					4.5
- Εισαγωγές προϊόντων για εγχώρια κατανάλωση εξαιρεμένων των αεροπλάνων	-	-21.4	0.0	-0.4	10.5	15.7	4.9	13.8	4.3	12.3	7.7	7.2	36.8	14.9	10.7	4.3	20.4					12.2
- Καταναλωτικά αγαθά	11.0	-6.7	-8.7	-5.0	10.2	-7.9	-2.0	12.8	-0.4	8.7	-1.5	6.0	10.5	2.5	2.1	7.8	2.9					5.2
- Ενδιάμεσα αγαθά	14.1	-27.4	3.4	-5.0	5.6	31.7	31.3	11.9	-4.7	24.9	-2.3	5.1	19.0	20.4	10.8	14.8	23.4					18.7
- Κεφαλαίου αγαθά	15.6	0.3	-33.3	-10.6	-36.4	-3.0	-53.9	5.8	-7.4	28.3	1.4	8.5	-40.7	-20.9	-15.0	0.3	-13.7					-6.8
- Μεταφορικών Εξοπλισμών και εξαρτήματα	7.5	-42.7	-23.0	108.1	16.0	72.7	58.3	95.7	43.3	57.8	38.3	0.9	84.8	6.5	43.4	-4.2	-56.8					-41.2
- Καύσιμα και λιπαντικά	37.3	-29.0	69.0	35.2	63.4	24.5	28.6	8.4	13.8	-24.5	22.8	12.1	84.8	73.0	31.4	-8.3	36.8					12.1
Συνολικές Εξαγωγές προϊόντων (%)	9.9	-18.5	2.8	9.4	39.9	-5.8	0.9	21.1	8.5	14.0	34.4	22.8	43.5	26.0	17.9	32.2	32.6	13.9				24.8
Εγχώριες Εξαγωγές προϊόντων	8.1	-12.2	6.1	16.0	54.4	-5.7	6.0	39.9	16.0	23.0	28.1	13.2	30.0	9.9	18.8	23.3	11.5					16.6
- Γεωργικά Προϊόντα	-2.8	-29.2	6.2	10.7	34.2	-38.2	-30.0	38.1	46.5	74.5	15.3	23.9	0.6	76.0	4.4	13.4	6.7					9.7
- Μεταλλεύματα	-39.4	-15.2	-39.1	23.7	-18.8	-44.7	-16.0	-15.3	-47.3	7.9	-49.1	-26.7	-14.2	7.0	-23.3	65.0	3.8					31

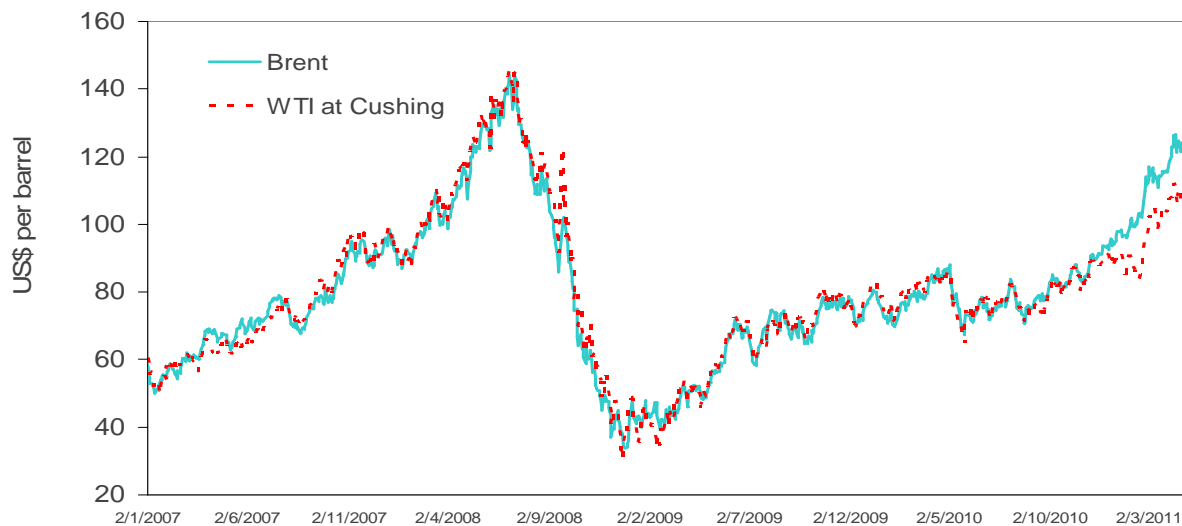


Πίνακας 2 (συνέχεια)

	2008/2007	2009/2008	2010/ 2009												2010/2009	2011/ 2010							
	Συνολικά	Συνολικά	Ιαν.	Φεβ.	Μαρ.	Απρ.	Μάιος	Ιουν.	Ιουλ.	Αυγ.	Σεπ.	Οκτ.	Νοε.	Δεκ.	Συνολικά	Ιαν.	Φεβ.	Μαρ	Απρ	Συνολικά			
Μεταφορές																							
Εγγραφές Μηχανοκίνητων Οχημάτων (%)	5.2	-25.7	-22.6	-14.4	-6.5	-20.2	-11.1	-9.6	-24.1	-16.8	-8.6	-0.5	-1.8	-5.7	-12.5	-5.7	-8.9	-17.6	-15.2	-12.2			
Εγγραφές Μηχανοκίνητων Ιδιωτικών Σαλόνι Οχημάτων (%)	2.0	-26.2	-22.1	-14.9	-14.4	-20.8	-15.2	-13.3	-24.2	-10.2	-10.9	-2.1	-5.7	6.8	-13.3	-4.1	-13.2	-18.4	-18.6	-13.7			
Διεύρυνση Κύκλου Εργασιών Μεταφορών και Αποθήκευσης (%)					-5.1			3.1			3.9			5.1	2.4								
Εργασία																							
Εγγεγραμμένοι Άνεργοι (% αλλαγί)	-3.9	51.7	49.8	46.2	44.8	34.3	35.8	34.2	27.3	25.7	17.3	20.8	19.8	19.3	30.5	22.3	24.5	16.7	24.4	21.9			
Ποσοστό Ανεργίας 15+ (LFS) (%)	3.7	5.3									6.4				6.2								
Μηνιαίο Ποσοστό Ανεργίας (LFS) από EUROSTAT (% στο εργατικό δυναμικό)	3.6	5.3	7.1	7.1	7.1	6.2	5.8	6.3	6.4	6.3	6.0	6.0	7.0	7.1	6.5	8.0	8.3	7.9		8.1			
Μηνιαίο Ποσοστό Ανεργίας (LFS) από EUROSTAT SA (% στο εργατικό δυναμικό)	3.6	5.3	6.1	6.2	6.4	6.5	6.6	6.7	6.6	6.7	6.6	6.8	6.8	6.8	6.6	7.0	7.2	7.2		7.1			
Αποσχόληση 15+ (%)	61.9	61.0									60.9				61.0								
Αποσχόληση 15-64 (%)	70.9	69.9									68.8				69.7								
Κανές Θέσας Εργασίας που εκκρεμούν στα Ε.Γ.Ε. (%)	17.3	-55.9	-42.0	-32.7	-20.8	-15.9	-11.3	5.5	6.6	7.8	11.9	10.6	10.6	3.3	-8.6	3.1	-6.6	-5.4	-13.5	-6.0			
Μισθοί																							
Μέσες Μηνιαίες Απολαβές Υπαλλήλων (%)	7.4	4.3			3.0			1.1			3.1			2.5	2.4								
Ισοζύγιο Πληρωμών (without Brass Plates)																							
Έλλειμα Ισοζυγίου Τρεχουσών Συναλλαγών (% του επίσημου ΑΕΠ)	-16.8	-7.8			-3.6			-0.8			-2.6			-0.8	-7.8								
Έλλειμα Ισοζυγίου Τρεχουσών Συναλλαγών (% του τριμηνιαίου ΑΕΠ)	-16.8	-7.8			-15.5			-3.0			-10.1			-3.2	-7.8								
Πιστώσεις																							
Συνολικές Πιστώσεις (ετήσια εκατοστιαία μεταβολή)	26.3	13.4	7.3	7.9	9.4	8.6	9.7	10.4	11.5	11.7	11.4	9.4	10.7	8.9	9.7	7.7	7.8	7.9		7.8			
Πιστώσεις στην Κυβέρνηση (ετήσια εκατοστιαία μεταβολή)	16.1	3.8	1.5	1.8	2.0	1.6	1.4	1.4	0.1	-0.4	0.6	0.0	0.6	1.2	1.0	1.3	0.5	0.7		0.8			
Πιστώσεις στον Ιδιωτικό Τομέα (ετήσια εκατοστιαία μεταβολή)	26.6	13.7	7.4	8.0	9.6	8.8	9.9	10.6	11.8	12.0	11.6	9.6	10.9	9.1	9.9	7.8	8.0	8.0		7.9			
Πιστώσεις σε άλλους χρηματοπιστωτικούς ενδιάμεσους (ετήσια εκατοστιαία μεταβολή)	85.1	3.2	23.1	9.1	17.5	33.2	46.1	68.7	62.3	63.2	63.0	31.1	43.0	24.5	40.4	16.6	29.3	40.5		28.8			
Πιστώσεις σε ασφαλιστικές εταιρείες και παντοδραστήρια ταμεία (ετήσια εκατοστιαία μεταβολή)	-13.7	-7.9	-8.3	-1.2	12.7	12.5	13.7	16.1	6.3	17.5	17.7	13.9	18.3	11.8	10.9	13.0	3.8	102.1		39.6			
Πιστώσεις σε μη χρηματοπιστωτικούς οργανισμούς (ετήσια εκατοστιαία μεταβολή)	32.5	17.4	4.5	7.0	8.9	5.8	6.4	5.6	8.6	8.9	8.5	7.3	8.6	7.2	7.3	5.6	5.0	4.2		4.9			
Πιστώσεις σε Νοκοκυρία (ετήσια εκατοστιαία μεταβολή)	17.6	12.0	8.8	9.1	9.6	9.4	10.0	10.3	10.1	10.2	9.9	9.7	9.8	9.4	9.7	9.1	8.9	8.3		8.8			
Καταναλωτικές Πιστώσεις (ετήσια εκατοστιαία μεταβολή)	9.3	11.5	6.4	5.8	5.0	4.1	3.9	3.9	2.8	2.6	1.9	1.6	1.4	0.2	3.3	0.2	0.4	0.4		0.3			
Πιστώσεις για Οικιστικό Δάνειο (ετήσια εκατοστιαία μεταβολή)	25.9	14.6	11.8	12.2	13.7	14.1	15.0	15.9	15.7	15.9	15.4	15.0	15.1	14.2	14.5	13.5	12.8	11.5		12.6			
Άλλα Δάνεια (ετήσια εκατοστιαία μεταβολή)	13.3	9.0	6.0	6.6	6.3	5.8	6.1	5.6	5.8	5.8	6.0	6.1	6.3	6.6	6.1	6.8	7.0	7.2		7.0			
Τραπεζική Κερδοφορία																							
Κέρδη πριν τη φορολογία																							
Όμιλος Τράπεζα Κύπρου (%)	-5.3	-33.8			17.0			3.3			-25.8				-4.6								
Όμιλος Ελληνική Τράπεζα (%)	-70.8	-19.0			-			-70.4			-				-57.8								
Όμιλος Marfin Αιική (%)	-33.2	-40.7			13.7			-64.0			-53.9				-47.3								
Κέρδη που αναλογούν στους μετόχους																							
Όμιλος Τράπεζα Κύπρου (%)	3.5	-37.7			29.0			-3.8			-27.2				-2.2								
Όμιλος Ελληνική Τράπεζα (%)	-74.5	-20.0			-			-73.0			-92.7				-67.3								
Όμιλος Marfin Αιική (%)	-29.9	-55.9			4.2			-78.3			-43.8				-49.9								
ΑΕΠ																							
Πραγματικό ΑΕΠ (%) (2005=100) γ-ο-γ	3.6	-1.7			-0.9			0.6			1.9			2.5	1.0			1.8					
Πραγματικό ΑΕΠ (%) (στοιχεία διορθωμένα από εποχικές διακυμάνσεις, 2005=100) γ-ο-γ	3.6	-1.7			-1.0			0.6			2.0			2.6	1.0			1.7					
Πραγματικό ΑΕΠ (%) (στοιχεία διορθωμένα από εποχικές διακυμάνσεις, 2005=100) φ-ο-φ					0.8			0.7			0.6			0.4				0.0					
Τιμές και Πληθωρισμός																							
Πληθωρισμός (CPI)	4.7	0.3	2.4	2.9	2.4	2.4	1.6	1.9	2.6	3.2	3.5	3.0	1.5	1.6	2.4	2.8	2.8	2.8	3.3	2.9			
Πληθωρισμός (HICP)	4.4	0.2	2.5	2.8	2.3	2.5	1.8	2.1	2.7	3.4	3.6	3.2	1.7	1.9	2.6	3.0	3.1	3.2	3.5	3.2			
Πληθωρισμός (HICP) - EE-27	3.9	1.0	1.7	1.5	1.9	2.1	2.0	1.9	2.1	2.0	2.2	2.3	2.3	2.6	2.1	2.8	2.9	3.1	3.2	3.0			
Πληθωρισμός (HICP) - Ευρωζώνη	3.3	0.3	1.0	0.9	1.4	1.5	1.6	1.4	1.7	1.6	1.8	1.9	1.9	2.2	1.6	2.3	2.4	2.7	2.8	2.6			
Έρευνες Οικονομικής Συγκυρίας - Δείκτες Εμπιστοσύνης (NACE 2, SA)																							
ΔΟΣ (Δείκτης Οικονομικής Συγκυρίας)	107.7	81.6	82.3	84.7	84.0	88.3	84.1	84.1	87.3	89.1	95.4	90.0	97.6	89.1	88.0	85.8	88.4	85.3	86.8	86.6			
Διαφορά από μακροχρόνιο μέσο (2008-2010 = 90)	17.7	-8.4	-7.7	-5.3	-6.0	-1.7	-5.9	-5.9	-2.7	-0.9	5.4	0.0	7.6	-0.9	-2.0	-4.2	-1.6	-4.7	-3.2	-3.4			
Κατασκευές (SA)	-8.3	-47.6	-52.9	-39.8	-43.6	-41.9	-48.2	-49.9	-44.8	-45.4	-45.9	-48.8	-40.6	-44.0	-45.5	-51.9	-35.1	-45.6	-45.9	-44.6			
Βιομηχανία (SA)	10.4	-13.2	-13.2	-11.8	-8.9	-4.8	-9.4	-5.9	-9.1	-7.1	-2.9	-7.3	0.7	-6.1	-7.2	-8.9	-10.2	-15.8	-8.7	-10.9			
Υπηρεσίες (SA)	18.3	-13.2	-9.2	-2.9	-11.6	-4.5	-12.5	-20.4	-9.9	-7.8	6.2	-2.2	6.9	3.6	-5.4	-1.5	0.2	0.7	-6.5	-1.8			
Μισθιακή Εμπόριο (SA)	7.6	-22.7	-19.6	-19.5	-14.5	-18.1	-18.5	-20.8	-21.4	-21.3	-15.4	-12.5	-15.6	-22.6	-18.3	-29.8	-28.9	-22.0	-26.2	-26.7			
Καταναλωτές (SA)	-31.1	-36.7	-39.2	-38.1	-39.8	-37.8	-37.8	-35.9	-30.9	-30.4	-31.7	-32.1	-31.3	-40.5	-35.5	-39.6	-34.2	-33.2	-33.3	-35.1			
Τμήμα Εφόρου Εταιρειών και Επίσημου Παραλήπτη																							
Συνολικές Εγγραφές Εταιρειών (αριθμός)	-15.8	-34.2	1391	1546	2031	1323	1490	1715	1700	1297	1712	1491	1763	1808	19.2	1399	1665	1817	1483	1.1			
Εγγραφές Ιδιωτικών Εταιρειών με Μετοχικό Κεφάλαιο (αριθμός)	-15.9	-34.4	1385	1543	2028	1316	1482	1707	1696	1293	1704	1486	1757	1804	19.3	1397	1657	1812	1472	1.2			
Εγγραφές Εταιρειών χωρίς Μετοχικό Κεφάλαιο (αριθμός)	7.1	28.9	6	2	3	2	5	7	4	3	7	4	5	4	-10.3	1	5	4	6				
Εγγραφές Δημόσιων Εταιρειών (αριθμός)	50.0	-26.7	0	1	0	5	3	1	0	1	1	1	1	0	27.3	1	3	1	5				
Έκδοση Διαταγμάτων Παραλαβής και Εκκαθάρισης Εταιρειών (συμφετωτικό αριθμός διαταγμάτων, εταιρείες)	-4.3	-2.2	9	22	34	45	58	81	86	86	96				31.5								
Έκδοση Διαταγμάτων Παραλαβής και Εκκαθάρισης Εταιρειών (μηνιαίος αριθμός διαταγμάτων, εταιρείες)			9	13	12	11	13	23	5	-	10												
Έκδοση Διαταγμάτων Παραλαβής και Εκκαθάρισης Εταιρειών (συμφετωτικό αριθμός διαταγμάτων, άτομα)	26.1	7.7	69	159	256	313	360	430	473	473	509			</									

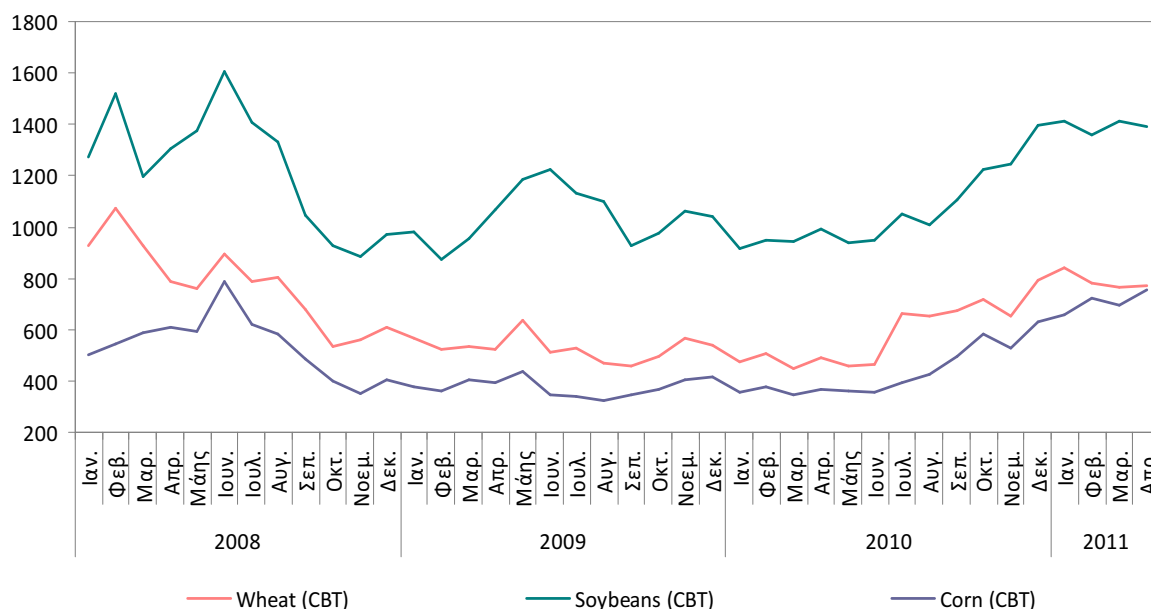


Διάγραμμα 1α
 Ημερήσιες Τιμές Πετρελαίου Brent και WTI Crude



Πηγή: Energy Information Administration (EIA)

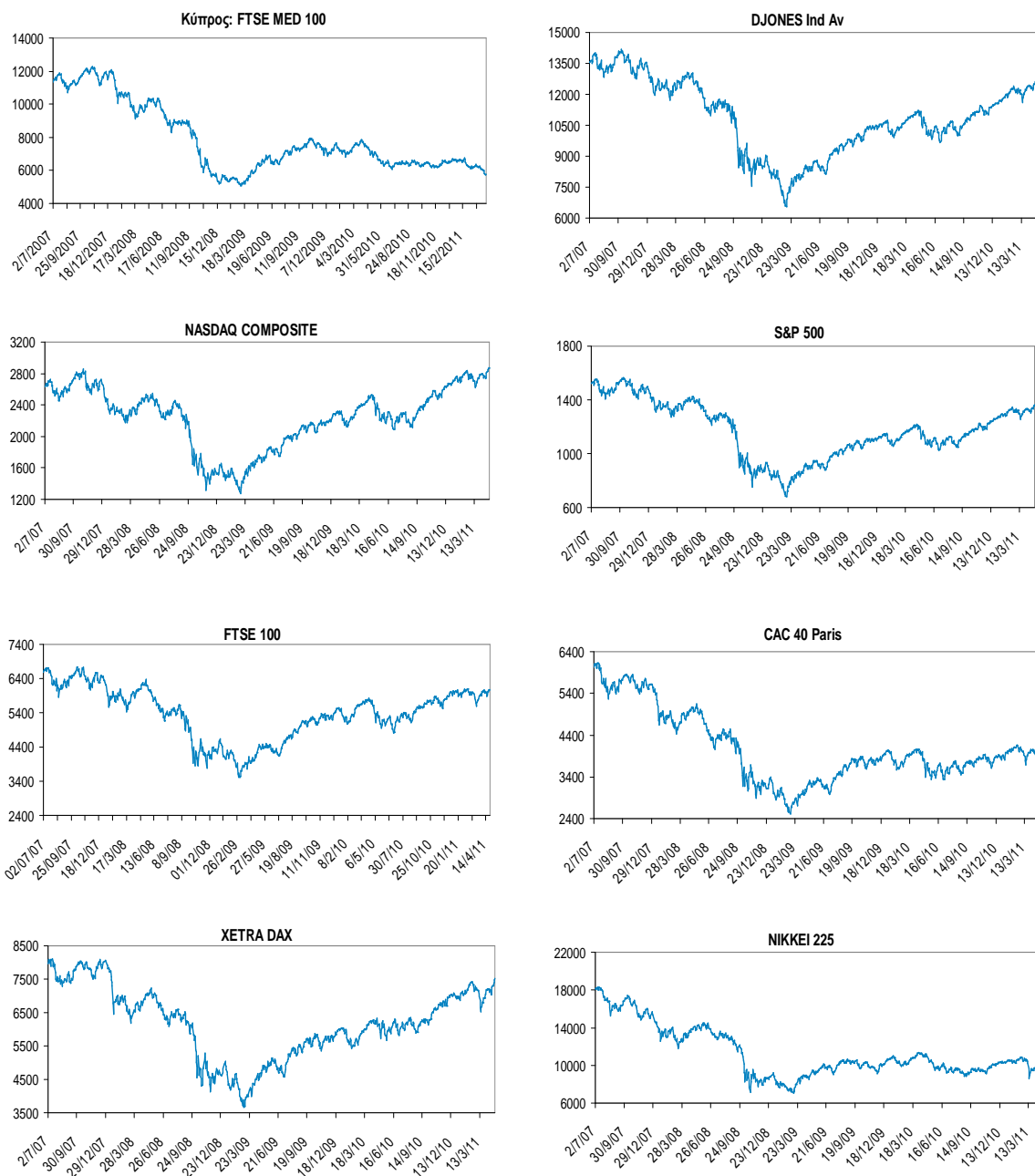
Διάγραμμα 1β
 Μηνιαίες Τιμές Εμπορευμάτων



Πηγή: Chicago Board of Trade (CBT)



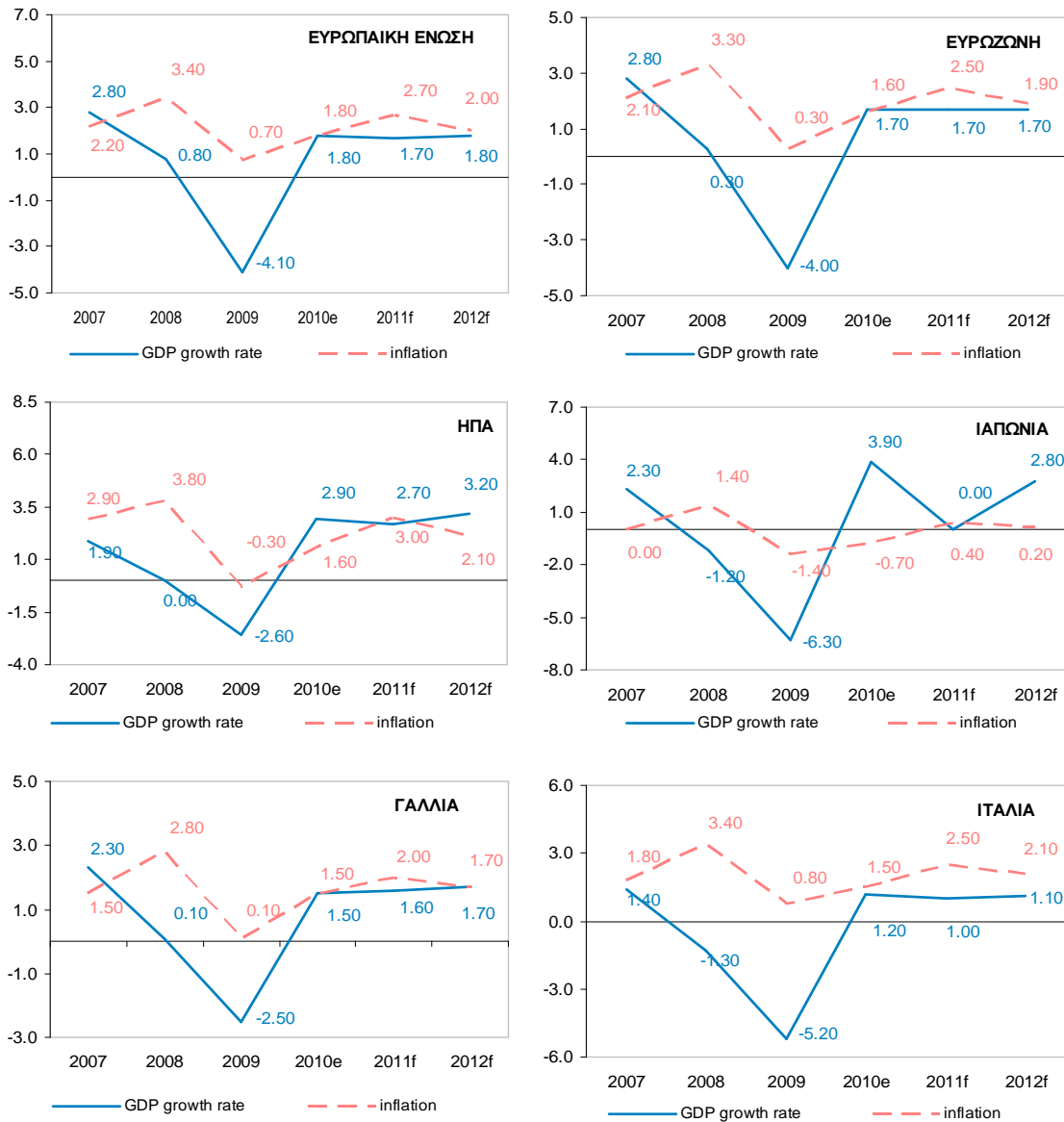
Διάγραμμα 2 Χρηματιστηριακοί Δείκτες



Πηγή: Yahoo Finance



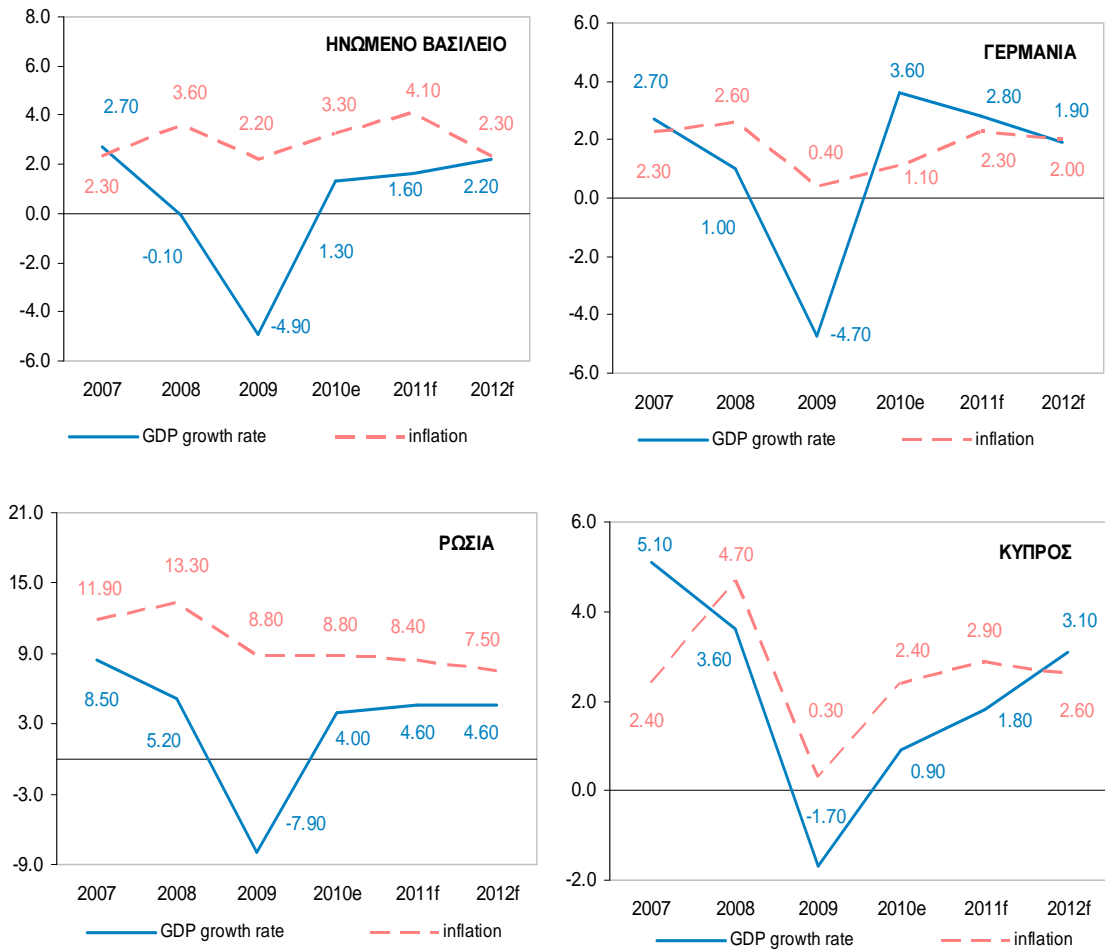
Διάγραμμα 3
Consensus Economic Forecasts (Μάιος 2011)
 Προβλέψεις για τα έτη 2011 & 2012



Πηγή: Consensus Economic Inc



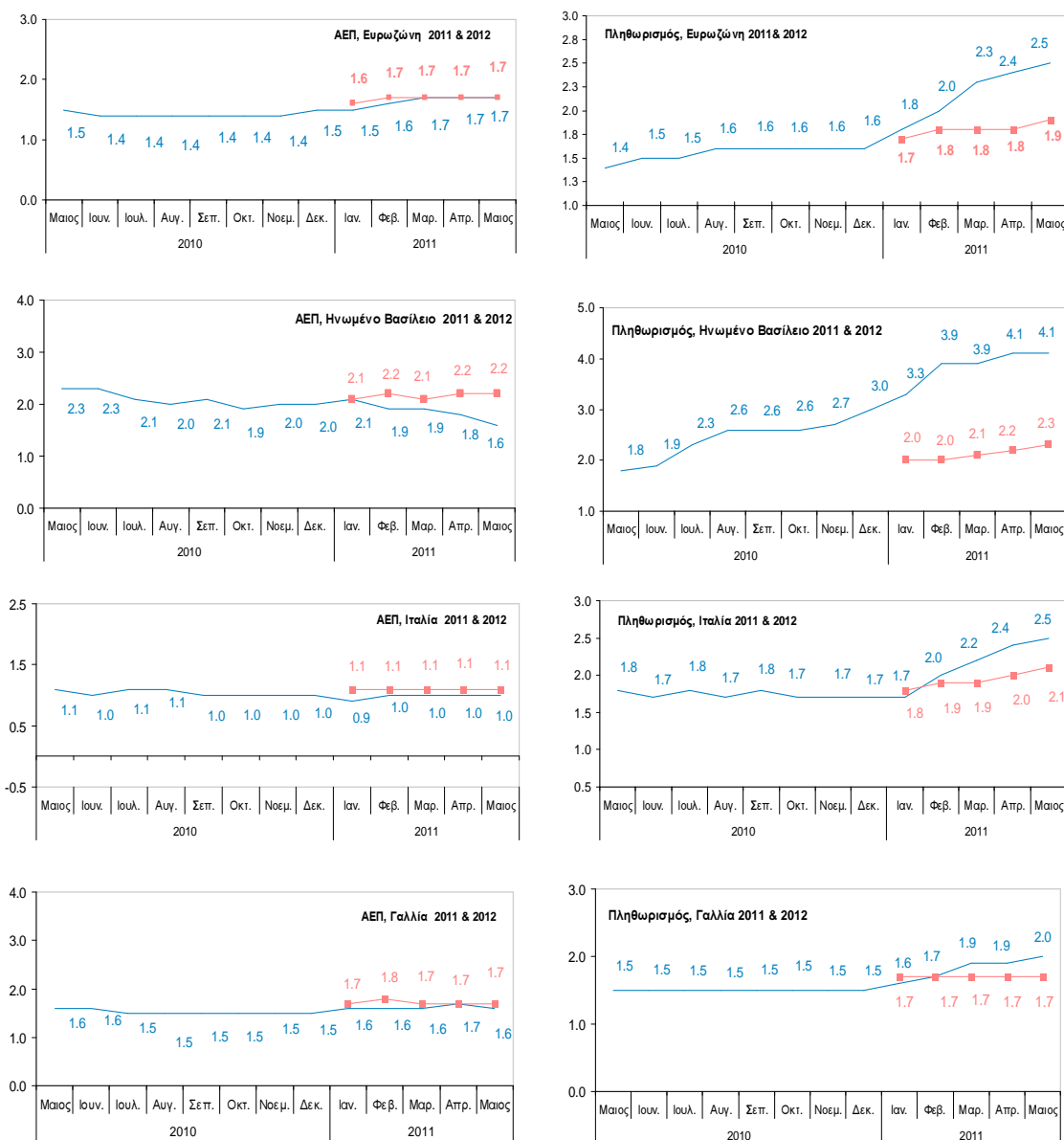
Διάγραμμα 3 (συνέχεια)



Πηγή: Consensus Economic Inc



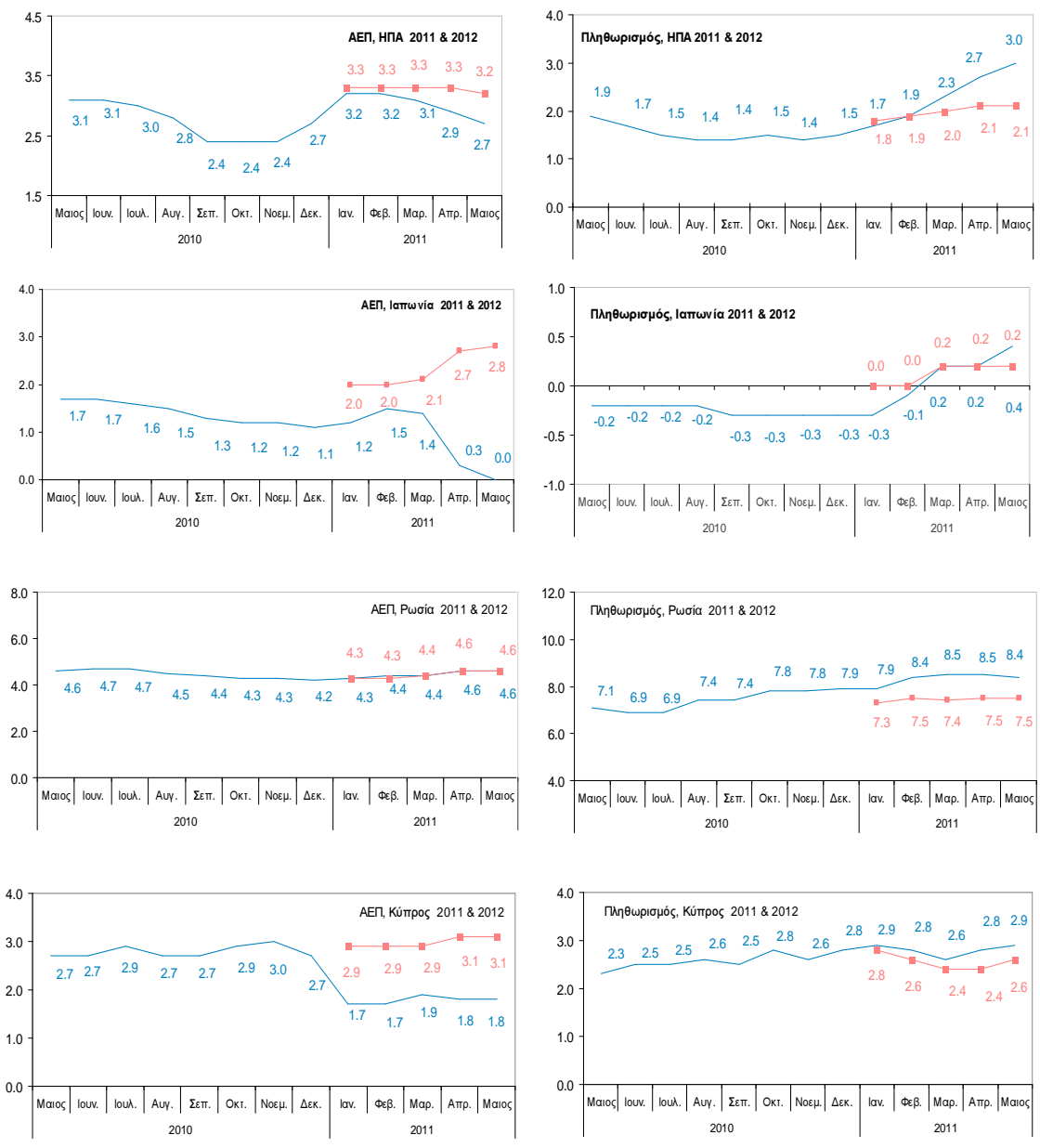
Διάγραμμα 4 Consensus Economic Forecasts (Μάιος 2011) Αναθεώρηση Προβλέψεων για τα έτη 2011&2012 (μήνα ανά μήνα)



*Η μπλε γραμμή είναι μηνιαία αναθεώρηση των προβλέψεων για το 2011 και η κόκκινη για το 2012
Πηγή: Consensus Economic Inc



Διάγραμμα 4 (συνέχεια)

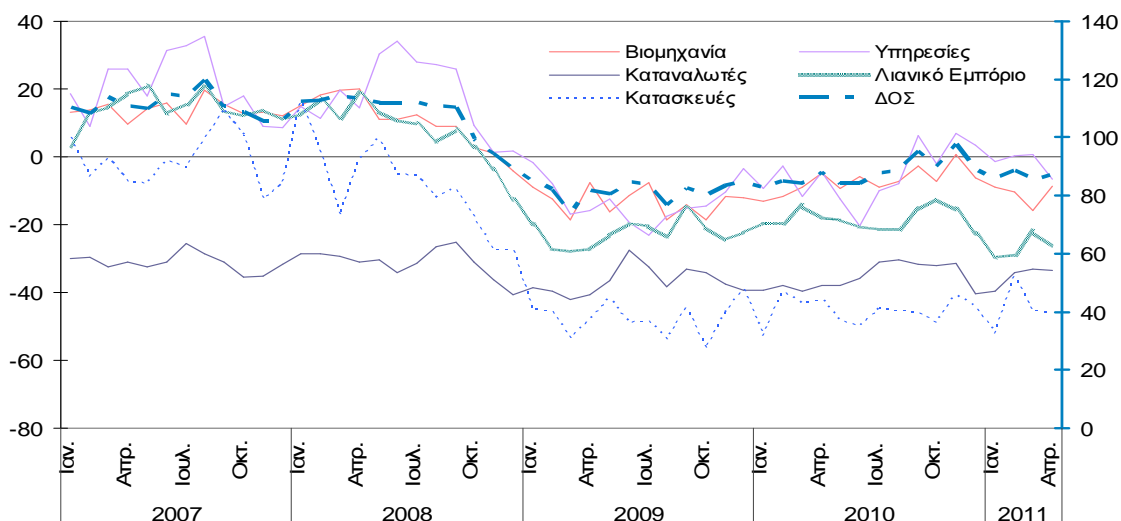


*Η μπλε γραμμή είναι μηνιαία αναθεώρηση των προβλέψεων για το 2011 και η κόκκινη για το 2012

Πηγή: Consensus Economic Inc

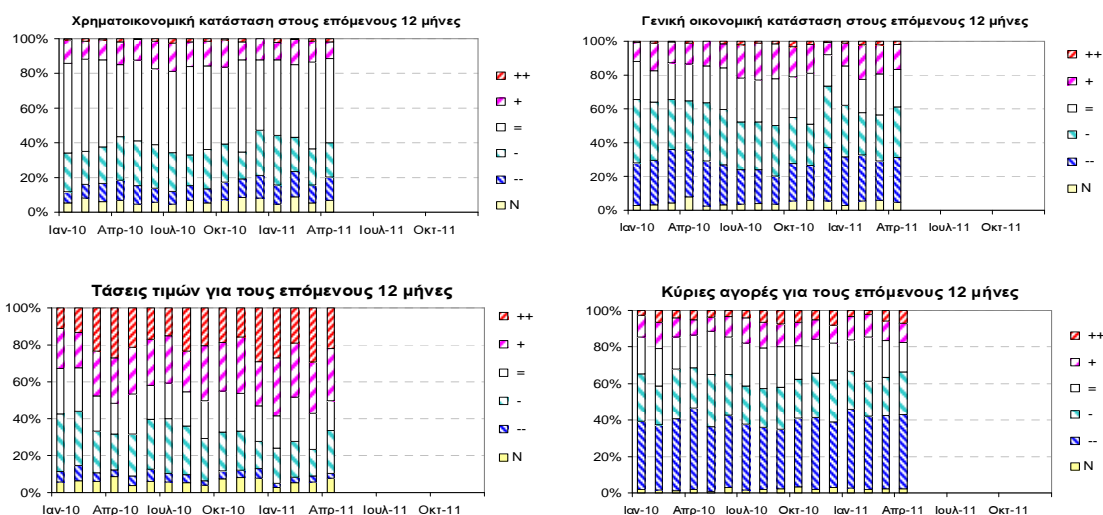


Διάγραμμα 5
Έρευνες Οικονομικής Συγκυρίας - Δείκτες Εμπιστοσύνης



Πηγή: European Commission - DG ECFIN (Στοιχεία εποχικά διορθωμένα, NACE rev. 2 classification.)

Διάγραμμα 6
Έρευνες Νοικοκυριών



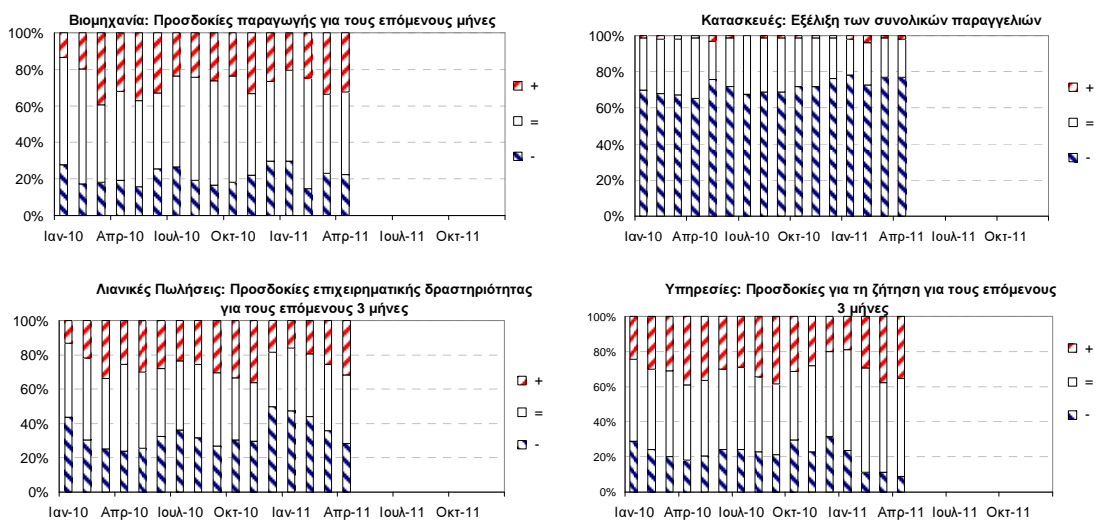
% ποσοστό ατόμων που αναμένουν αύξηση με αύξων ρυθμό
 % ποσοστό ατόμων που αναμένουν αύξηση με τον ίδιο ρυθμό
 % ποσοστό ατόμων που αναμένουν σταθερότητα
 % ποσοστό ατόμων που αναμένουν μείωση με αύξων ρυθμό
 % ποσοστό ατόμων που αναμένουν μείωση με τον ίδιο ρυθμό
 % ποσοστό ατόμων που δεν απάντησαν



Πηγή: European Commission - DG ECFIN

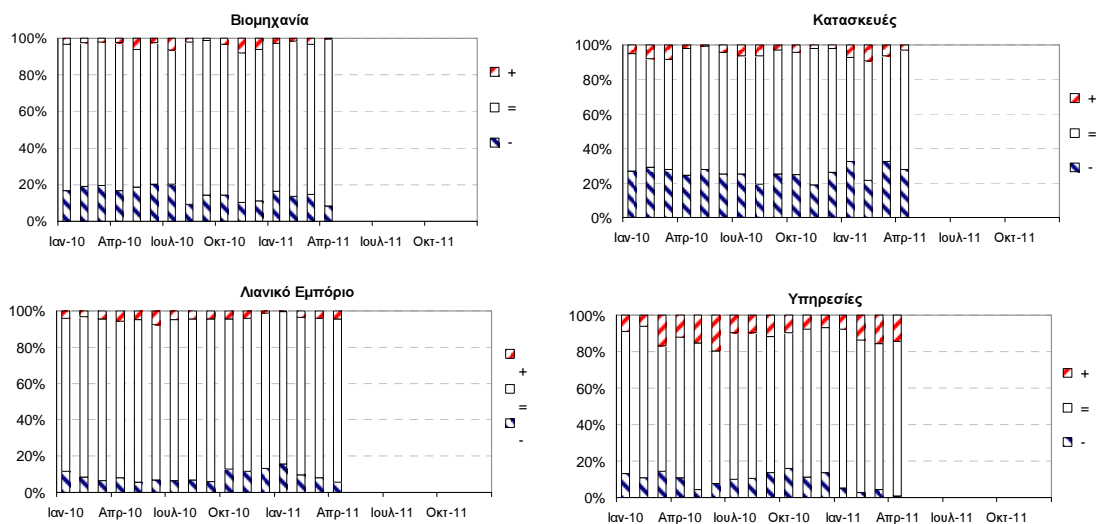


Διάγραμμα 7 Επιχειρηματικές Προσδοκίες για τους επόμενους 3 μήνες



Πηγή: European Commission - DG ECFIN

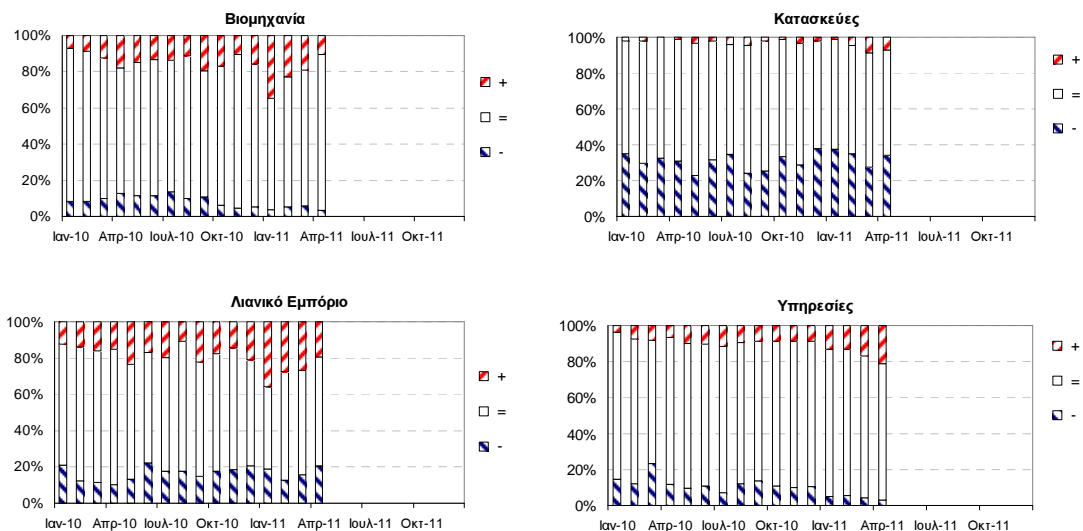
Διάγραμμα 8 Προσδοκίες για την απασχόληση στους επόμενους 3 μήνες



Πηγή: European Commission - DG ECFIN



Διάγραμμα 9 Προσδοκίες για τις τιμές στους επόμενους 3 μήνες



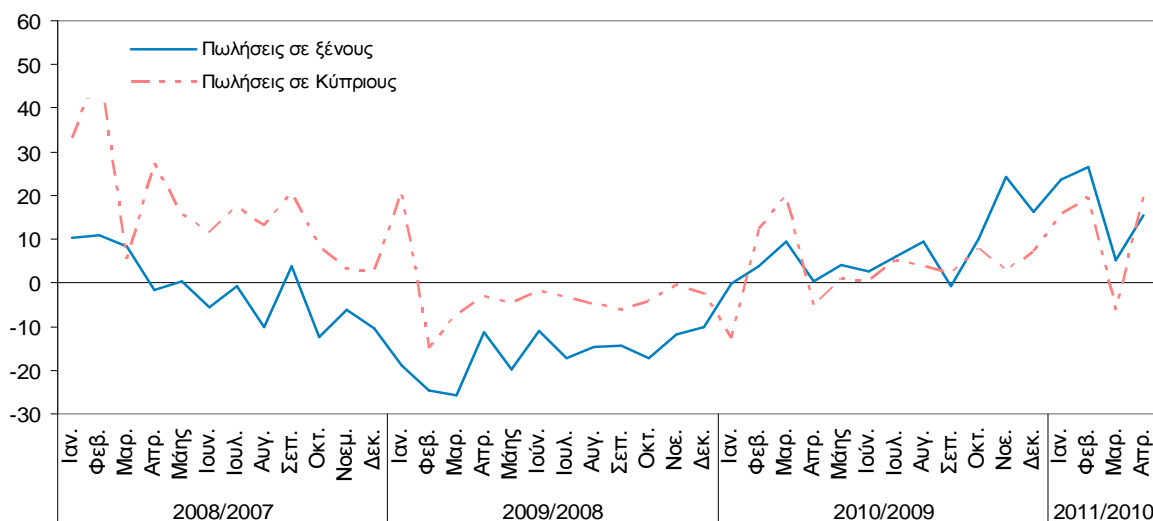
% ποσοστό ατόμων που αναμένουν αύξηση
 % ποσοστό ατόμων που αναμένουν σταθερότητα
 % ποσοστό ατόμων που αναμένουν μείωση



Πηγή: European Commission - DG ECFIN

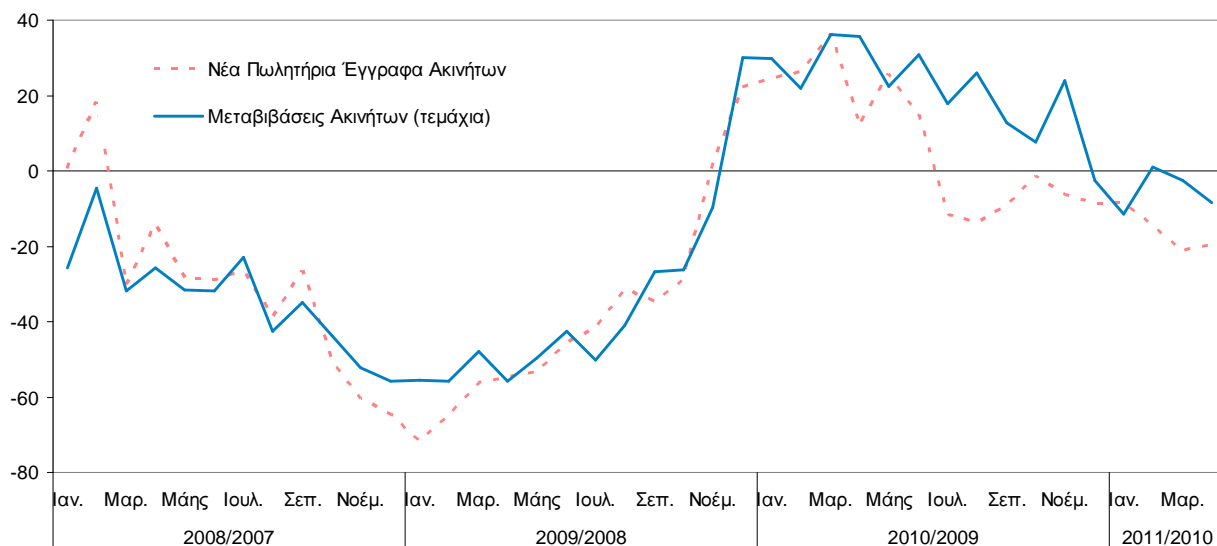


Διάγραμμα 10:
Πωλήσεις μέσω πιστωτικών καρτών στην Κύπρο (% αλλαγή)



Πηγή: JCC Payments Ltd

Διάγραμμα 11:
Πωλήσεις και Μεταβιβάσεις Ακινήτων (% αλλαγή)



Πηγή: Τμήμα Κτηματολογίου και Χωρομετρίας