

Μηνιαίο Δελτίο Οικονομικής Ανασκόπησης

Βραχυπρόθεσμοι Οικονομικοί και Χρηματοοικονομικοί Δείκτες

-31 Μαΐου 2011-



Διεύθυνση Οικονομικών Μελετών και Ε.Ε.
Email: mmatsi@mof.gov.cy Τηλ. 22601231



ΠΕΡΙΕΧΟΜΕΝΑ

Σύνοψη**Διεθνής Αγορά / Εξελίξεις**

- Διεθνής Αγορά4
- Πετρέλαιο.....4
- ΧΑΚ και Διεθνή Χρηματιστήρια..... 4
- Συναλλαγματικές Ισοτιμίες.....4
- Επιτόκια5

Οικονομικές Προβλέψεις

- IMF/ Ευρωπαϊκή Επιτροπή.....5-6

Δείκτες Εμπιστοσύνης

- Έρευνες Οικονομικής Συγκυρίας6-7

Ρυθμός Ανάπτυξης / Νομισματικά / Ισοζύγιο Πληρωμών

- Ρυθμός Ανάπτυξης7
- Δευτερογενής Τομέας.....7-8
- Τριτογενής Τομέας 8-10
- Νομισματικά / Ισοζύγιο Πληρωμών.....11-12

Αγορά Εργασίας/ Πληθωρισμός

- Ανεργία / Κενοθήσες Θέσεις / Μισθοί.....12-13
- Πληθωρισμός (CPI / HICP).....13

Δημόσια Οικονομικά

- Συνολικά Έσοδα / Δαπάνες.....13-14

Πίνακες

Πίνακας 1: Κύριοι Χρηματοοικονομικοί Δείκτες15-16

Πίνακας 2: Κύριοι Βραχυπρόθεσμοι Οικονομικοί Δείκτες17-18

Διαγράμματα

Διάγραμμα 1: Ημερήσιες Τιμές Πετρελαίου Brent , WTI Crude & Εμπορευμάτων..... 19

Διάγραμμα 2: Χρηματιστηριακοί Δείκτες20

Διαγράμματα 3-4 : Consensus Economic Forecasts.....21-24

Διαγράμματα 5-9 : Έρευνες Οικονομικής Συγκυρίας25-27

Διαγράμματα 10-11 : Πωλήσεις μέσω πιστωτικών καρτών & Πωλήσεις ακινήτων.....28



Σύνοψη

- Σταδιακή βελτίωση της διεθνούς οικονομίας με την αβεβαιότητα να παραμένει, ειδικά για Ευρωπαϊκή Ένωση περιλαμβανομένου του Ηνωμένου Βασιλείου.
- Η αξία του ευρώ παρουσιάζει διακυμάνσεις και ελαφρά ανοδική τάση.
- Η Ευρωπαϊκή Κεντρική Τράπεζα τον Απρίλιο προχώρησε σε αύξηση των βασικών της επιτοκίων, τα οποία είχαν παραμείνει αμετάβλητα από το Μάιο του 2009.
- Η ανάπτυξη στην Κύπρο παρουσιάζει βελτίωση, με τις υπηρεσίες να αποτελούν το βασικό μοχλό.
- Η ανεργία παρουσιάζεται αυξημένη (ιδιαίτερα για νεαρά άτομα), σε σύγκριση με το 2009.
- Ανοδική τάση στον πληθωρισμό, ο “δομικός” πληθωρισμός παραμένει σε χαμηλά επίπεδα.
- Το 2010 το Ισοζύγιο Τρεχουσών Συναλλαγών, ως ποσοστό του ΑΕΠ, κυμάνθηκε σε παρόμοια επίπεδα με το 2009.
- Μικρή επιδείνωση στα δημοσιονομικά το πρώτο τετράμηνο του 2011.
- Η πιστωτική επέκταση παραμένει σχετικά ψηλή.
- Τα επιτόκια παρουσιάζουν σταθεροποίηση, όμως, αναμένεται ανοδική τάση των επιτοκίων τους επόμενους μήνες.
- Η τιμή του πετρελαίου παρουσίασε κάποια μείωση.

Διεθνής Αγορά / Εξελίξεις

- Ο ρυθμός ανάπτυξης της Ευρωζώνης εκτιμάται ότι ανήλθε στο 2.5%, της Ευρωπαϊκής Ένωσης στο 2.5%, του Ηνωμένου Βασιλείου στο 1.8%, των ΗΠΑ στο 2.3% και της Ρωσίας στο 4.1%, κατά το πρώτο τρίμηνο του 2011 σε σχέση με το αντίστοιχο τρίμηνο του 2010.
- Ο πληθωρισμός στην Ευρωζώνη ανήλθε στο 2.7%, στην Ευρωπαϊκή Ένωση στο 3.2%, στο Ηνωμένο Βασίλειο στο 4.5% και στη Ρωσία στο 9.6%, αντίστοιχα κατά το Μάιο του 2011.
- Η τιμή του πετρελαίου κυμάνθηκε στα \$114.99 το βαρέλι κατά το Μάιο του 2011 σε σχέση με \$123.26 τον Απρίλιο του 2011. [Πίνακας 1 & Διάγραμμα 1α]
- Στην Αμερική, το Μάιο του 2011 ο δείκτης S&P 500 παρουσίασε μείωση της τάξης του 1.8% σε σχέση με τον Απρίλιο του 2011. Στην Ευρώπη, το Μάιο του 2011 ο δείκτης CAC40 παρουσίασε μείωση της τάξης του 2.4%, ο

δείκτης FTSE100 μείωση της τάξης του 1.3% και ο δείκτης DAX μείωση της τάξης του 2.9% σε σχέση με τον Απρίλιο του 2011. Στην Ιαπωνία, το Μάιο του 2011 ο δείκτης NIKKEI σημείωσε μείωση της τάξης του 1.6% σε σχέση με τον Απρίλιο του 2011. Στην Κύπρο, το Μάιο του 2011 ο δείκτης FTSE/Med100 παρουσίασε μείωση της τάξης του 3.7% και ο δείκτης των τραπεζών μείωση της τάξης του 13.2% σε σχέση με τον Απρίλιο του 2011. [Πίνακας 1 & Διάγραμμα 2]

- Σε σχέση με το δολάριο, η αξία του ευρώ παρουσίασε μείωση της τάξης του 3.2% το Μάιο του 2011 σε σχέση με τον Απρίλιο του 2011. Σε σχέση με τη στερλίνα η αξία του ευρώ παρουσίασε μείωση της τάξης του 2.2% και σε σχέση με το ρούβλι μείωση της τάξης του 0.9% το Μάιο του 2011 σε σχέση με τον Απρίλιο του 2011, αντίστοιχα. Η ισοτιμία δολαρίου/ευρώ ήταν 1.4385, η ισοτιμία στερλίνας/ευρώ ήταν 0.87205 και η ισοτιμία ρούβλι/ευρώ ήταν 40.275 στις 31/5/2011. [Πίνακας 1]



- Η Ευρωπαϊκή Κεντρική Τράπεζα στην τελευταία της συνάντηση (9 Ιουνίου 2011) αποφάσισε όπως κρατήσει τα βασικά της επιτόκια αμετάβλητα. Το κύριο επιτόκιο παραμένει στο 1.25% και το καταθετικό επιτόκιο (deposit facility rate) για τραπεζικά ιδρύματα παραμένει στο 0.5%.
- Το Μάιο του 2011, το Euro Libor 3-μηνών αυξήθηκε στο 1.38 από 1.35 και το Euro Libor 6-μηνών αυξήθηκε στο 1.67 από 1.63 τον Απρίλιο του 2011, αντίστοιχα [Πίνακας 1]. Η διαφορά (spread) του Euro Libor 3-μηνών σε σχέση με το κύριο επιτόκιο οριακής αναχρηματοδότησης αυξήθηκε στις 13 μονάδες βάσης στις 31 Μαΐου του 2011 από 10 μονάδες βάσης στις 29 Απριλίου του 2011.
- Η Ομοσπονδιακή Τράπεζα των ΗΠΑ στην τελευταία της συνάντηση (22 Ιουνίου 2011) αποφάσισε όπως κρατήσει αμετάβλητο το βασικό της επιτόκιο στο 0.25%. Η Κεντρική Τράπεζα της Αγγλίας στην τελευταία της συνάντηση (9 Ιουνίου 2011) κράτησε επίσης αμετάβλητο το βασικό της επιτόκιο στο 0.5%.
- Οι αποδόσεις στα δεκαετή κυβερνητικά ομόλογα ήταν 3.05% σε ΗΠΑ, 3.03% σε Γερμανία, 1.16% σε Ιαπωνία και 3.31% στο Ηνωμένο Βασίλειο, δηλαδή παρουσίασαν μείωση 0.24 στις ΗΠΑ, μείωση 0.21 στη Γερμανία, μείωση 0.04 στην Ιαπωνία και μείωση 0.16 στο Ηνωμένο Βασίλειο κατά το Μάιο του 2011 σε σχέση με τον Απρίλιο του 2011. [Πίνακας 1]

Οικονομικές Προβλέψεις

Διεθνές Νομισματικό Ταμείο

- Σύμφωνα με τις τελευταίες προβλέψεις του ΔΝΤ, ο ρυθμός ανάπτυξης του ΑΕΠ προβλέπεται ότι θα ανέλθει στο 1.6% και 1.8% στην Ευρωζώνη και στο 1.8% και 2.1% στην Ευρωπαϊκή Ένωση, τα έτη 2011 και 2012 αντίστοιχα. Ο πληθωρισμός προβλέπεται ότι θα ανέλθει στο 2.3% και 1.7% στην Ευρωζώνη και στο 2.7% και 1.9% στην Ευρωπαϊκή Ένωση, τα έτη 2011 και 2012 αντίστοιχα.



- Για την Κύπρο, ο ρυθμός ανάπτυξης του ΑΕΠ προβλέπεται ότι θα ανέλθει στο 1.7% και 2.2% και ο πληθωρισμός προβλέπεται ότι θα ανέλθει στο 3.9% και 2.8%, για τα έτη 2011 και 2012 αντίστοιχα.

Ευρωπαϊκή Επιτροπή

- Σύμφωνα με τις τελευταίες προβλέψεις της Ευρωπαϊκής Επιτροπής, ο ρυθμός ανάπτυξης του ΑΕΠ στην Ευρωζώνη προβλέπεται ότι θα ανέλθει στο 1.6% και 1.8% και στην Ευρωπαϊκή Ένωση προβλέπεται ότι θα ανέλθει στο 1.8% και 1.9%, για τα έτη 2011 και 2012 αντίστοιχα. Ο πληθωρισμός στην Ευρωζώνη προβλέπεται ότι θα ανέλθει στο 2.6% και 1.8% και στην Ευρωπαϊκή Ένωση ότι θα ανέλθει στο 3% και 2%, για τα έτη 2011 και 2012 αντίστοιχα.
- Για την Κύπρο, ο ρυθμός ανάπτυξης του ΑΕΠ αναμένεται ότι θα ανέλθει στο 1.5% και 2.4% και ο πληθωρισμός αναμένεται ότι θα ανέλθει στο 3.4% και 2.3%, για τα έτη 2011 και 2012 αντίστοιχα.

Δείκτες Εμπιστοσύνης Κύπρου

- Το επιχειρηματικό κλίμα το Μάιο του 2011 (Διάγραμμα 5), παρουσίασε ελαφρά επιδείνωση με το Δείκτη Οικονομικής Συγκυρίας (ΔΟΣ) να υποχωρεί κατά 0.9 μονάδες σε σχέση με τον Απρίλιο. Η υποχώρηση του ΔΟΣ το Μάιο οφείλεται κυρίως στη χειροτέρευση του επιχειρηματικού κλίματος στον τομέα των υπηρεσιών, που προήλθε από την επιδείνωση της τρέχουσας και της αναμενόμενης ζήτησης, αλλά επίσης και από την επιδείνωση που παρατηρήθηκε στη μεταποίηση. Το επιχειρηματικό κλίμα στο λιανικό εμπόριο παρέμεινε στα ίδια περίπου αρνητικά επίπεδα με τον προηγούμενο μήνα, ενώ μικρή βελτίωση παρατηρήθηκε στις κατασκευές και στο κλίμα ανάμεσα στους καταναλωτές. [Πηγή: "Οικονομικές Προοπτικές", Τεύχος 33 - Μάιος 2011]
- Οι καταναλωτές παρουσιάζουν θετική τάση στις προσδοκίες όσον αφορά τη γενική οικονομική τους κατάσταση και έχουν μειωμένες



πληθωριστικές προσδοκίες.
(Διάγραμμα 6)

- Οι επιχειρηματικές προσδοκίες για τις προοπτικές τους επόμενους 3 μήνες, παρουσιάζουν αρνητική τάση στις υπηρεσίες και ενίσχυση της τάσης σταθεροποίησης σε όλους τους υπόλοιπους τομείς. (Διάγραμμα 7)
- Όσον αφορά τις προσδοκίες για την απασχόληση τους επόμενους 3 μήνες, τα τελευταία στοιχεία δείχνουν αρνητική τάση στη βιομηχανία και στο λιανικό εμπόριο και θετική τάση στις υπηρεσίες και στις κατασκευές. (Διάγραμμα 8)
- Τέλος, για τις προσδοκίες σε ότι αφορά τις τιμές προσφοράς των προϊόντων και υπηρεσιών τους επόμενους 3 μήνες, τα στοιχεία παρουσιάζουν αυξητική τάση στις υπηρεσίες, πτωτική τάση στις κατασκευές και βιομηχανία και ενίσχυση της τάσης σταθεροποίησης στο λιανικό εμπόριο. (Διάγραμμα 9).

Βραχυπρόθεσμοι Δείκτες της Κυπριακής Οικονομίας

- Σύμφωνα με εκτίμηση της Στατιστικής Υπηρεσίας, ο ρυθμός ανάπτυξης της οικονομίας κατά το πρώτο τρίμηνο του 2011 υπολογίζεται σε 1.8% σε σύγκριση με το αντίστοιχο τρίμηνο του 2010. Μετά τη διόρθωση του ΑΕΠ ως προς τις εποχικές διακυμάνσεις και τις εργάσιμες μέρες, ο ρυθμός ανάπτυξης υπολογίζεται στο 1.7%. Ο δευτερογενής τομέας της οικονομίας (κατασκευές και βιομηχανία) εξακολουθεί να παρουσιάζει αρνητικούς ρυθμούς ανάπτυξης, ενώ αντίθετα θετικούς ρυθμούς ανάπτυξης σημειώνουν οι τομείς του εμπορίου, του τουρισμού, των τραπεζών και των υπηρεσιών. [Πίνακας 2]
- Ο δείκτης της μεταποίησης παρουσίασε μείωση της τάξης του 6% και ο δείκτης των μεταλλείων και λατομείων αύξηση της τάξης του 7.7% κατά την περίοδο Ιανουαρίου-Μαρτίου του 2011 σε σχέση με την αντίστοιχη περίοδο του 2010. [Πίνακας 2]



- Οι άδειες οικοδομής σε όγκο παρουσίασαν μείωση της τάξης του 27.6% κατά την περίοδο Ιανουαρίου-Μαρτίου του 2011 σε σχέση με την αντίστοιχη περίοδο του 2010. Οι επιτόπιες πωλήσεις τοιμέντου παρουσίασαν μείωση της τάξης του 4.8% κατά την περίοδο Ιανουαρίου-Μαΐου του 2011 σε σχέση με την αντίστοιχη περίοδο του 2010. [Πίνακας 2]
- Ο δείκτης αξίας χονδρικού & λιανικού εμπορίου και επισκευής μηχανοκίνητων οχημάτων & μοτοσικλετών, μειώθηκε κατά 1.1% το 2010 σε σχέση με το 2009. [Πίνακας 2]
- Σύμφωνα με στοιχεία από την JCC Payments Systems Ltd, οι συναλλαγές σε αξία των Κυπρίων και των ξένων στην Κύπρο μέσω πιστωτικών καρτών έχουν αυξηθεί κατά 14.1% και 11.9%, αντίστοιχα το Μάιο του 2011 σε σχέση με το Μάιο του 2010. Συνολικά, για την περίοδο Ιανουαρίου-Μαΐου του 2011 έχουν αυξηθεί κατά 12.4% και 15%, αντίστοιχα. [Πίνακας 2 & Διάγραμμα 10]
- Οι αφίξεις τουριστών το Μάιο του 2011 αυξήθηκαν κατά 3.7% σε σχέση με τον αντίστοιχο μήνα του 2010 και συνολικά για την περίοδο Ιανουαρίου-Μαΐου του 2011 παρουσιάζονται αυξημένες κατά 11.7%. Τα έσοδα από τον τουρισμό τον Απρίλιο του 2011 αυξήθηκαν κατά 53.5% σε σχέση με τον αντίστοιχο μήνα του 2010 και συνολικά για την περίοδο Ιανουαρίου-Απριλίου του 2011 παρουσιάζονται αυξημένα κατά 23.7%. Η συνολική κατά κεφαλή δαπάνη τον Απρίλιο του 2011 παρουσίασε αύξηση της τάξης του 7.3% σε σχέση με τον αντίστοιχο μήνα του 2010 και συνολικά για την περίοδο Ιανουαρίου-Απριλίου του 2011 παρουσιάζεται αυξημένη κατά 5.1%. [Πίνακας 2]
- Στο τομέα των μεταφορών, το Μάιο του 2011 οι συνολικές εγγραφές μηχανοκίνητων οχημάτων μειώθηκαν κατά 15.7% σε σχέση με τον αντίστοιχο μήνα του 2010. Συνολικά, για την περίοδο Ιανουαρίου-Μαΐου του 2011 παρουσιάζονται μειωμένες κατά 12.9%. [Πίνακας 2]



- Στον τομέα των υπηρεσιών, ο δείκτης κύκλου εργασιών το πρώτο τρίμηνο του 2011 παρουσίασε αύξηση 7.4% στον τομέα των ξενοδοχείων και εστιατορίων (7% στον τομέα των ξενοδοχείων και 7.7% στον τομέα των εστιατορίων), αύξηση 1.5% στον τομέα της πληροφορικής, μείωση 12.7% στον τομέα των δραστηριοτήτων αρχιτεκτόνων και μηχανικών και αύξηση 12.5% στον τομέα των νομικών και λογιστικών δραστηριοτήτων σε σχέση με το αντίστοιχο τρίμηνο του 2010. [Πίνακας 2]
- Σύμφωνα με στοιχεία από το Τμήμα Κτηματολογίου και Χωρομετρίας, κατά το Μάιο του 2011 κατατέθηκαν 13.2% λιγότερα πωλητήρια έγγραφα ακινήτων και μεταβιβάστηκαν 7.7% πιο πολλά ακίνητα σε σχέση με τον αντίστοιχο μήνα του 2010. Συνολικά, κατά την περίοδο Ιανουαρίου-Μαΐου του 2011 κατατέθηκαν 15.7% λιγότερα πωλητήρια έγγραφα ακινήτων και μεταβιβάστηκαν 2% λιγότερα ακίνητα σε σχέση με την αντίστοιχη περίοδο του 2010. [Πίνακας 2 & Διάγραμμα 11]
- Σύμφωνα με στοιχεία από το Τμήμα Εφόρου Εταιρειών και Επίσημου Παραλήπτη, κατά την περίοδο Ιανουαρίου-Μαΐου του 2011 έχουν εγγραφεί συνολικά 8,190 νέες εταιρείες σε σχέση με 7,781 την αντίστοιχη περίοδο του 2010. [Πίνακας 2]
- Οι συνολικές εισαγωγές προϊόντων μειώθηκαν κατά 3.4% και οι συνολικές εξαγωγές προϊόντων αυξήθηκαν κατά 29.9% τον Απρίλιο του 2011 σε σχέση με αντίστοιχο μήνα του 2010. Συνολικά για την περίοδο Ιανουαρίου-Απριλίου παρουσιάζονται αυξημένες κατά 1.5% και 26.2%, αντίστοιχα. [Πίνακας 2]
- Οι συνολικές εισαγωγές προϊόντων για εγχώρια κατανάλωση παρουσίασαν αύξηση της τάξης του 2.1%, εξαιρουμένων των καυσίμων και λιπαντικών μείωση της τάξης του 0.8%, εξαιρουμένων των επιβατικών αυτοκινήτων αύξηση της τάξης του 2.6% και



εξαιρουμένων των αεροπλάνων αύξηση της τάξης του 6.8%, κατά την περίοδο Ιανουαρίου-Μαρτίου του 2011 σε σχέση με την αντίστοιχη περίοδο του 2010. [Πίνακας 2]

- Οι εισαγωγές ενδιάμεσων αγαθών αυξήθηκαν κατά 10.7%, οι εισαγωγές καταναλωτικών αγαθών μειώθηκαν κατά 1.2% και οι εισαγωγές κεφαλαιουχικών αγαθών μειώθηκαν κατά 4.7%, την περίοδο Ιανουαρίου-Μαρτίου 2011 σε σχέση με την αντίστοιχη περίοδο του 2010. Οι εισαγωγές μεταφορικού εξοπλισμού μειώθηκαν κατά 32.6% και οι εισαγωγές καυσίμων και λιπαντικών αυξήθηκαν κατά 13.7%, κατά την περίοδο Ιανουαρίου-Μαρτίου του 2011 σε σχέση με την αντίστοιχη περίοδο του 2010. [Πίνακας 2]
- Οι εξαγωγές γεωργικών προϊόντων παρουσίασαν αύξηση της τάξης του 10.4% και οι εξαγωγές μεταλλευμάτων αύξηση της τάξης του 24.4% την περίοδο Ιανουαρίου-Μαρτίου 2011 σε σχέση με την

αντίστοιχη περίοδο του 2010. [Πίνακας 2]

- Οι εξαγωγές βιομηχανικών προϊόντων γεωργικής, μεταλλευτικής και μεταποιητικής προέλευσης παρουσίασαν αύξηση της τάξης του 12.3%, 36.8% και 14.8%, αντίστοιχα την περίοδο Ιανουαρίου-Μαρτίου του 2011 σε σχέση με την αντίστοιχη περίοδο του 2010. [Πίνακας 2]
- Στη γεωργία, η αξία των εξαγωγών πατατών παρουσίασε αύξηση της τάξης του 43.1% και η αξία των εξαγωγών εσπεριδοειδών μείωση της τάξης του 6.9%, κατά την περίοδο Ιανουαρίου-Μαρτίου του 2011 σε σχέση με την αντίστοιχη περίοδο του 2010. Οι εξαγωγές πατατών σε τόνους παρουσίασαν αύξηση της τάξης του 30.8% και οι εξαγωγές εσπεριδοειδών σε τόνους αύξηση της τάξης του 1.8%, κατά την περίοδο Ιανουαρίου-Φεβρουαρίου του 2011 σε σχέση με την αντίστοιχη περίοδο του 2010. [Πίνακας 2]



Νομισματικά

Πιστώσεις

- Οι πιστώσεις των Νομισματικών Χρηματοπιστωτικών Ιδρυμάτων (ΜFΙ's) προς τον ιδιωτικό τομέα, οι καταναλωτικές πιστώσεις και οι πιστώσεις για οικιστικά δάνεια στα νοικοκυριά παρουσίασαν ετήσια εκατοστιαία μεταβολή της τάξης του 6.9%, 0% και 11%, αντίστοιχα κατά τον Απρίλιο του 2011. [Πίνακας 2]

Επιτόκια

- Τα δανειστικά επιτόκια για αγορά κατοικίας (με λήξη πάνω από 5 χρόνια) έχουν μειωθεί από 5.04 σε 4.97, τα επιτόκια καταναλωτικών δανείων (με λήξη μέχρι 1 χρόνο) έχουν μειωθεί από 8.09 σε 7.82 και τα επιτόκια των δανείων των μη χρηματοπιστωτικών οργανισμών (με λήξη πάνω από 5 χρόνια) έχουν αυξηθεί από 5.39 σε 5.90, αντίστοιχα κατά τον Απρίλιο του 2011 σε σχέση με τον αντίστοιχο μήνα του 2010. [Πίνακας 1]
- Τα καταθετικά επιτόκια μέχρι 2 χρόνια έχουν μειωθεί από 4.03 σε 3.99, τα επιτόκια μέχρι μιας μέρας

μειώθηκαν από 1.13 σε 1.08 και τα υπό προειδοποίηση μέχρι 3 μηνών αυξήθηκαν από 2.27 σε 2.45 κατά τον Απρίλιο του 2011 σε σχέση με τον αντίστοιχο μήνα του 2010. Τα καταθετικά επιτόκια των μη χρηματοδοτικών εταιρειών μιας μέρας μειώθηκαν από 0.53 σε 0.47 και τα μέχρι ενός έτους αυξήθηκαν από 3.22 σε 3.29, αντίστοιχα κατά τον Απρίλιο του 2011 σε σχέση με τον αντίστοιχο μήνα του 2010. [Πίνακας 1]

Ισοζύγιο Πληρωμών

- Κατά το 2010, το έλλειμμα στο Ισοζύγιο Τρεχουσών Συναλλαγών (ΙΤΣ) ανήλθε στα €1.354,8 εκ σε σχέση με €1.318,8 εκ το 2009. Το έλλειμμα το 2010 ως ποσοστό του ΑΕΠ ανέρχεται στο 7.8%, όπως και το 2009. Εξαιρουμένων των εισαγωγών για άμυνα ανέρχεται στο 7.7%, εξαιρουμένων των εισαγωγών αεροπλάνων ανέρχεται στο 6.9% και εξαιρουμένων των εισαγωγών πετρελαιοειδών ανέρχεται στο 1.2%. [Πίνακας 2]



- Κατά την περίοδο Ιανουαρίου-Απριλίου 2011, το έλλειμμα στο εμπορικό ισοζύγιο ήταν €1,652εκ παρουσιάζοντας μείωση 3.5% σε σχέση με την αντίστοιχη περίοδο του 2010. Εξαιρουμένων των εισαγωγών αεροπλάνων, το έλλειμμα παρουσιάζει αύξηση 2.1% σε σχέση με την αντίστοιχη περίοδο του 2010.

Αγορά Εργασίας

- Με βάση στοιχεία των Κοινωνικών Ασφαλίσεων, κατά τον Ιανουάριο του 2011 ο αριθμός των αλλοδαπών απασχολούμενων στην Κύπρο ήταν 62,143 άτομα και των κοινοτικών απασχολούμενων ήταν 55,034 άτομα (συνολικά 117,177 άτομα). Το 2010, ο αριθμός των αλλοδαπών απασχολούμενων στην Κύπρο ήταν 61,340 άτομα και ο αριθμός των κοινοτικών απασχολούμενων ήταν 54,905 άτομα (συνολικά 116,244 άτομα).
- Ο αριθμός των εγγεγραμμένων άνεργων αυξήθηκε σε 26,050 ή 28,375 (στοιχεία εποχικά διορθωμένα) άτομα το Μάιο του

2011 από 20,583 ή 22,703 (στοιχεία εποχικά διορθωμένα) άτομα το Μάιο του 2010. [Πίνακας 2]

- Ο αριθμός των κενοθήσεων θέσεων μειώθηκε σε 5,446 θέσεις το Μάιο του 2011 από 6,441 θέσεις τον αντίστοιχο μήνα του 2010. [Πίνακας 2]
- Σύμφωνα με εκτίμηση της Eurostat, το μηνιαίο ποσοστό ανεργίας τον Απρίλιο του 2011 (στοιχεία εποχικά διορθωμένα) ανήλθε στο 7.6% σε σχέση με 6.4% τον αντίστοιχο μήνα του 2010. Στην Ευρωπαϊκή Ένωση και στην Ευρωζώνη, το μηνιαίο ποσοστό ανεργίας τον Απρίλιο του 2011 ανήλθε στο 9.4% και 9.9%, αντίστοιχα. [Πίνακας 2]
- Με βάση τα αποτελέσματα της Έρευνας Εργατικού Δυναμικού (LFS), το 2010 το ποσοστό απασχόλησης των ατόμων 15-64 ετών ήταν 69.7% σε σχέση με 69.9% το 2009. Το ποσοστό ανεργίας το 2010 ανήλθε στο 6.2% (6% για άντρες και 6.4% για γυναίκες) του εργατικού δυναμικού



σημειώνοντας αύξηση από το 2009 που ήταν 5.3% (5.1% για άντρες και 5.5% για γυναίκες). Το ποσοστό ανεργίας για τους νέους 15-24 ετών το 2010 ήταν 16.7% σε σύγκριση με 13.8% το 2009. Το ποσοστό μακροχρόνιας ανεργίας το 2010 ήταν 1.3% από 0.5% το 2009. [Πίνακας 2]

- Το 2010, ο μέσος ρυθμός αύξησης των μέσων μηνιαίων απολαβών των υπαλλήλων ανήλθε στο 2.4% σε σχέση με 4.3% το 2009. [Πίνακας 2]

Πληθωρισμός

- Ο Δείκτης Τιμών Καταναλωτή (ΔΤΚ) το Μάιο του 2011 αυξήθηκε κατά 3.9% σε σύγκριση με 3.3% τον Απρίλιο του 2011 και 1.6% το Μάιο του 2010. Προς τα πάνω ήταν η επίδραση των τιμών ορισμένων φρέσκων φρούτων, του ηλεκτρικού ρεύματος και ορισμένων ειδών ένδυσης και υπόδησης. Προς τα κάτω ήταν η επίδραση στις τιμές του φρέσκου κρέατος, ορισμένων φρέσκων λαχανικών και της αγοράς αυτοκινήτων. Για την περίοδο

Ιανουαρίου-Μαΐου 2011, ο δείκτης σημείωσε αύξηση 3.1% σε σύγκριση με την αντίστοιχη περίοδο του 2010. [Πίνακας 2]

- Ο ρυθμός πληθωρισμού (Εν. Δ.Τ.Κ.) ανήλθε στο 4.1% το Μάιο του 2011 σε σύγκριση με 3.5% τον Απρίλιο του 2011 και 1.8% το Μάιο του 2010. Για την περίοδο Ιανουαρίου-Μαΐου 2011, ο δείκτης σημείωσε αύξηση 3.4% σε σύγκριση με την αντίστοιχη περίοδο του 2010. [Πίνακας 2]
- Σύμφωνα με εκτίμηση της Eurostat, ο πληθωρισμός στην Ευρωζώνη το Μάιο του 2011 ανήλθε στο 2.7% σε σχέση με τον αντίστοιχο μήνα του 2010. [Πίνακας 2]

Δημόσια Οικονομικά

- Κατά την περίοδο Ιανουαρίου-Απριλίου του 2011, το δημοσιονομικό ισοζύγιο (σε χρηματική βάση) παρουσίασε έλλειμμα της τάξης των €384,099εκ (2.09% του ΑΕΠ) σε σύγκριση με έλλειμμα €154,747εκ (0.89% του ΑΕΠ) την αντίστοιχη περίοδο του 2010.



- Τα δημόσια έσοδα και χορηγίες μειώθηκαν κατά περίπου 1% και οι δημόσιες δαπάνες αυξήθηκαν κατά 9.9%, την περίοδο Ιανουαρίου-Απριλίου του 2011 έναντι της αντίστοιχης περιόδου του 2010.
- Στα έσοδα, θετικά συνέβαλαν τα έσοδα από το φόρο εισοδήματος και τα έσοδα από φόρους κατανάλωσης, ενώ υποτονικά ήταν τα έσοδα από το ΦΠΑ και οι συνεισφορές στο Ταμείο Κοινωνικών Ασφαλίσεων (ΤΚΑ).
- Στις δαπάνες, μικρή αύξηση παρουσίασαν οι δαπάνες για μισθούς και ημερομίσθια, μείωση οι δαπάνες καταναλωτικής φύσης, ενώ οι δαπάνες κοινωνικού χαρακτήρα παραμένουν σε ψηλά επίπεδα.



Πίνακας 1 Κύριοι Χρηματοοικονομικοί Δείκτες

Τίμες Συνολήγματος (ΕΣ)	2010												2011												2010 % αλλαγή					2011 % αλλαγή				
	30 Apr	31 May	30 Jun	30 Jul	31 Aug	30 Sep	29 Oct	30 Nov	31 Dec	31 Jan	28 Feb	31 Mar	29 Apr	31 May	4/3	5/4	6/5	7/6	8/7	9/8	10/9	11/10	12/11	1/12	2/1	3/2	4/3	5/4						
€ / £	1.71	1.71	1.71	1.71	1.71	1.71	1.71	1.71	1.71	1.71	1.71	1.71	1.71	1.71	-	-	-	-	-	-	-	-	-	-	-	-	-	-						
\$/€	2.28	2.10	2.10	2.23	2.17	2.33	2.37	2.22	2.26	2.34	2.36	2.43	2.54	2.46	-1.22	-7.57	-0.29	6.17	-2.67	7.63	1.53	-6.20	1.71	3.57	1.04	2.70	4.60	-3.20						
GDE / CNY	1.49	1.45	1.40	1.43	1.41	1.47	1.48	1.43	1.47	1.47	1.46	1.51	1.52	1.49	-2.19	-2.49	-3.67	2.13	-1.21	4.26	1.01	-3.56	2.76	0.02	-0.94	3.62	0.91	-2.20						
¥ / €	214.96	192.42	185.88	192.42	182.94	194.23	191.14	186.24	185.64	192.20	193.52	200.95	206.18	200.28	-0.10	-10.48	-3.40	3.52	-4.93	6.17	-1.59	-2.57	-0.32	3.53	0.68	3.84	2.60	-2.86						
Rouble Ρ / €	66.36	64.98	65.41	67.35	66.81	71.24	73.05	69.97	69.75	69.70	68.18	68.83	69.45	68.81	-2.16	-2.07	0.65	2.97	-0.80	6.62	2.54	-4.21	-0.33	-0.06	-2.19	0.96	0.90	-0.91						
\$/€	1.33	1.23	1.23	1.30	1.27	1.36	1.39	1.30	1.32	1.37	1.38	1.42	1.49	1.44	-1.22	-7.57	-0.29	6.17	-2.67	7.63	1.53	-6.20	1.71	3.57	1.04	2.70	4.60	-3.20						
€ / €	0.87	0.85	0.82	0.83	0.82	0.86	0.87	0.84	0.86	0.86	0.85	0.88	0.89	0.87	-2.19	-2.49	-3.67	2.13	-1.21	4.26	1.01	-3.56	2.76	0.02	-0.94	3.62	0.91	-2.20						
¥ / €	125.81	112.62	108.79	112.62	107.07	113.68	111.87	109.00	108.65	112.49	113.26	117.61	120.67	117.22	-0.10	-10.48	-3.40	3.52	-4.93	6.17	-1.59	-2.57	-0.32	3.53	0.68	3.84	2.60	-2.86						
Rouble Ρ / €	38.84	38.03	38.28	39.42	39.10	41.69	42.75	40.95	40.82	40.80	39.90	40.285	40.6463	40.275	-2.16	-2.07	0.65	2.97	-0.80	6.62	2.54	-4.21	-0.33	-0.06	-2.19	0.96	0.90	-0.91						
Επτάκις	2010												2011												2010 αλλαγή					2011 αλλαγή				
	30 Apr	31 May	30 Jun	30 Jul	31 Aug	30 Sep	29 Oct	30 Nov	31 Dec	31 Jan	28 Feb	31 Mar	29 Apr	31 May	4/3	5/4	6/5	7/6	8/7	9/8	10/9	11/10	12/11	1/12	2/1	3/2	4/3	5/4						
Βιγνών Χρέη	-	-	-	-	-	-	-	-	-	-	-	-	-	-	-	-	-	-	-	-	-	-	-	-	-	-	-	-	-					
Στη Όμιλο Δημοσίου	-	-	-	-	-	-	-	-	-	-	-	-	-	-	-	-	-	-	-	-	-	-	-	-	-	-	-	-	-					
Στη Όμιλο Δημοσίου	-	-	-	-	-	-	-	-	-	-	-	-	-	-	-	-	-	-	-	-	-	-	-	-	-	-	-	-	-					
Καταθέσεις (υπόλοιπα και νέες εργασίες):																																		
Καταθέσεις νοικοκυριών (μιας μέρας)	1.13	1.13	1.12	1.13	1.13	1.14	1.11	1.13	1.12	1.09	1.09	1.09	1.08	-0.03	0.00	-0.01	0.01	0.00	0.01	-0.02	0.02	-0.01	-0.03	0.01	0.00	-0.01	-	-	-					
Καταθέσεις νοικοκυριών (υπό προεξόφληση: μέχρι 3 μήνες)	2.27	2.27	2.31	2.36	2.39	2.42	2.43	2.44	2.44	2.43	2.47	2.45	2.45	0.11	0.00	0.04	0.05	0.04	0.02	0.02	0.00	0.01	-0.01	0.03	-0.02	0.01	-	-	-					
Καταθέσεις νοικοκυριών (υπό προεξόφληση: πάνω από 3 μήνες)	3.37	3.36	3.20	3.36	3.36	3.38	3.38	3.39	3.41	3.41	3.40	3.42	3.45	0.00	-0.01	-0.16	0.16	0.01	0.01	0.00	0.01	0.02	0.00	-0.01	0.02	0.03	-	-	-					
Καταθέσεις νοικοκυριών (προθεσμίως: μέχρι 2 χρόνια)	4.03	4.01	3.98	3.97	3.96	3.97	3.97	3.97	3.97	3.97	3.98	3.99	3.99	-0.03	-0.02	-0.03	-0.01	-0.01	0.01	0.00	0.00	0.00	0.00	0.01	0.01	0.01	-	-	-					
Καταθέσεις μη χρηματοδοτικών εταιρειών (μιας μέρας)	0.53	0.50	0.51	0.55	0.51	0.52	0.52	0.52	0.50	0.48	0.49	0.48	0.47	0.04	-0.03	0.01	0.03	-0.03	0.00	0.01	-0.01	-0.01	-0.02	0.00	-0.01	-0.01	-	-	-					
Καταθέσεις μη χρηματοδοτικών εταιρειών (προθεσμίως: μέχρι 2 έτη)	3.49	3.50	3.50	3.54	3.52	3.54	3.51	3.48	3.59	3.70	3.69	3.72	3.77	0.00	0.01	-0.01	0.04	-0.01	0.01	-0.03	-0.03	0.10	0.11	-0.01	0.03	0.05	-	-	-					
Καταθέσεις μη χρηματοδοτικών εταιρειών (προθεσμίως: μέχρι 1 έτος)	3.22	3.13	3.17	3.33	3.26	3.08	3.14	3.05	3.22	3.39	3.41	3.25	3.29	0.27	-0.09	0.04	0.16	-0.07	-0.18	0.06	-0.10	0.17	0.17	0.02	-0.16	0.04	-	-	-					
Δοσεδιά (υπόλοιπα και νέες εργασίες):																																		
αγορά κατακόπας (μέχρι 1 χρόνο)	6.34	6.24	6.16	6.24	6.21	6.30	6.22	6.36	6.33	6.31	6.34	6.34	6.47	-0.09	-0.09	-0.08	0.07	-0.03	0.08	-0.07	0.13	-0.02	-0.02	0.02	0.00	0.13	-	-	-					
αγορά κατακόπας (1 με 5 χρόνια)	6.51	6.43	6.37	6.61	6.49	6.58	6.69	7.02	7.19	7.28	7.11	7.12	7.14	0.11	-0.08	-0.06	0.24	-0.12	0.09	0.11	0.33	0.17	0.08	-0.17	0.01	0.02	-	-	-					
αγορά κατακόπας (πάνω από 5 χρόνια)	5.04	4.99	4.80	4.95	4.93	4.92	4.91	4.90	4.91	4.91	4.90	4.91	4.97	-0.08	-0.05	-0.19	0.15	-0.02	-0.01	-0.01	0.00	0.00	0.00	-0.01	0.01	0.05	-	-	-					
καταναλωτικά δόση (μέχρι 1 χρόνο)	8.09	7.90	7.76	7.79	7.70	7.64	7.94	7.94	7.83	7.81	7.80	7.75	7.82	0.02	-0.19	-0.15	0.03	-0.09	-0.06	0.30	0.01	-0.12	-0.01	-0.02	-0.04	0.06	-	-	-					
καταναλωτικά δόση (1 με 5 χρόνια)	7.53	7.50	7.68	7.56	7.57	7.53	7.42	7.40	7.46	7.55	7.50	7.46	7.45	-0.02	-0.03	0.18	-0.12	0.01	-0.04	-0.11	-0.03	0.06	0.09	-0.05	-0.04	0.00	-	-	-					
καταναλωτικά δόση (πάνω από 5 χρόνια)	6.50	6.47	6.44	6.48	6.47	6.46	6.42	6.44	6.46	6.47	6.46	6.48	6.51	-0.06	-0.02	-0.03	0.05	-0.01	-0.01	-0.03	0.02	0.03	0.01	-0.01	0.01	0.04	-	-	-					
μη χρηματοπιστωτικά δόση (πάνω από 5 χρόνια)	5.39	5.38	5.43	5.45	5.45	5.55	5.56	5.59	5.68	5.73	5.75	5.81	5.90	-0.02	-0.01	0.05	0.03	0.00	0.10	0.01	0.03	0.08	0.06	0.02	0.05	0.09	-	-	-					
μη χρηματοπιστωτικά δόση (1 με 5 χρόνια)	6.22	6.23	6.44	6.38	6.40	6.38	6.59	6.61	6.62	6.58	6.65	6.60	6.66	0.15	0.01	0.21	-0.06	0.02	-0.03	0.21	0.02	0.01	-0.04	0.07	-0.05	0.06	-	-	-					
μη χρηματοπιστωτικά δόση (κάτω από 1 χρόνο)	6.31	6.50	6.57	6.62	6.65	6.71	6.81	6.89	6.85	6.85	6.90	6.91	6.93	-0.02	0.19	0.08	0.05	0.03	0.05	0.10	0.08	-0.04	0.00	0.06	0.00	0.02	-	-	-					
μη χρηματοπιστωτικά δόση (bank overdraft)	6.55	6.53	6.52	6.54	6.57	6.57	6.66	6.73	6.67	6.67	6.70	6.72	6.75	-0.07	-0.01	-0.01	0.02	0.03	0.00	0.09	0.06	-0.05	0.00	0.03	0.03	0.02	-	-	-					
μη χρηματοπιστωτικά δόση (μέχρι 1 εκ. ευρώ)	5.79	5.98	6.19	6.24	6.44	6.43	6.34	6.56	6.64	6.69	6.48	6.73	6.60	-0.16	0.19	0.21	0.06	0.20	-0.01	-0.09	0.22	0.08	0.05	-0.21	0.25	-0.13	-	-	-					
μη χρηματοπιστωτικά δόση (πάνω από 1 εκ. ευρώ)	4.96	5.27	4.97	6.01	6.27	5.77	5.68	6.54	6.18	6.38	5.76	6.19	6.62	0.36	0.31	-0.30	1.04	0.26	-0.50	-0.09	0.86	-0.36	0.20	-0.62	0.43	0.43	-	-	-					
Άλλες Χίρες																																		
US Gov 10 yr	3.66	3.30	2.96	2.91	2.48	2.52	2.62	2.81	3.28	3.38	3.42	3.45	3.29	3.05	-0.18	-0.36	-0.34	-0.05	-0.43	0.04	0.10	0.19	0.47	0.10	0.04	0.03	-0.16	-0.24	-					
UK Gov 10 yr	3.91	3.57	3.35	3.33	2.83	2.95	3.08	3.23	3.39	3.65	3.69	3.69	3.47	3.31	-0.04	-0.34	-0.22	-0.02	-0.50	0.12	0.13	0.15	0.16	0.26	0.04	0.00	-0.22	-0.16	-					
GER Gov 10 yr	3.02	2.66	2.58	2.67	2.11	2.29	2.51	2.68	2.96	3.17	3.17	3.37	3.24	3.03	-0.07	-0.36	-0.08	0.09	-0.56	0.18	0.22	0.17	0.28	0.21	0.00	0.20	-0.13	-0.21	-					
JAP Gov 10 yr	1.29	1.27	1.09	1.07	0.98	0.94	0.92	1.20	1.12	1.22	1.26	1.25	1.20	1.16	-0.12	-0.02	-0.18	-0.02	-0.09	-0.04	-0.02	0.28	-0.08	0.10	0.04	-0.01	-0.05	-0.04	-					
US Gov 30 yr	4.53	4.22	3.91	3.98	3.53	3.69	4.00	4.11	4.34	4.58	4.49	4.51	4.40	4.22	-0.19	-0.31	-0.31	0.07	-0.45	0.16	0.31	0.11	0.23	0.24	-0.09	0.02	-0.11	-0.18	-					
GER Gov 2 yr	0.78	0.51	0.60	0.80	0.58	0.85	0.98	0.86	0.96	1.39	1.53	1.80	1.80	1.62	-0.18	-0.27	0.09	0.20	-0.22	0.27	0.13	-0.12	0.00	0.53	0.14	0.27	0.00	-0.18	-					
Fed Funds Effective	0.19	0.20	0.15	0.19	0.19	0.19	0.19	0.20	0.19	0.17	0.15	0.13	0.09	0.10	0.03	0.01	-0.05	0.04	0.00	0.00	0.00	0.01	-0.01	-0.02	-0.02	-0.02	-0.04	-0.01	-					
US 3m Bill	0.16	0.17	0.18	0.15	0.14	0.16	0.12	0.17	0.12	0.15	0.14	0.10	0.05	0.06	0.00	0.01	-0.03	-0.01	0.02	-0.04	0.05	-0.05	0.03	-0.01	-0.04	-0.05	0.01	-	-					
Euro Libor 3m	0.61	0.63	0.71	0.83	0.83	0.85	0.99	0.97	0.94	1.02	1.05	1.18	1.35	1.38	0.03	0.02	0.08	0.12	0.00	0.02	0.14	-0.02	-0.03	0.08	0.03	0.13	0.17	0.03	-					
Euro Libor 6m	0.91	0.94	1.00	1.11	1.11	1.32	1.22	1.21	1.18	1.26	1.33	1.50	1.63	1.67	0.03	0.03	0.06	0.11	0.00	0.21	-0.10	-0.02	-0.02	0.08	0.07	0.17	0.13	0.04	-					
UK 3m	0.59	0.65	0.65	0.66	0.73	0.67	0.67	0.66	0.66	0.68	0.71																							



Πίνακας 1 (συνέχεια)

Χρηματιστηριακοί Δείκτες	2010													2011														
	30 Apr	31 May	30 Jun	30 Jul	31 Aug	30 Sep	29 Oct	30 Nov	31 Dec	31 Jan	28 Feb	31 Mar	29 Apr	31 May	2010	% αλλαγή	2011	% αλλαγή										
	4/3	5/4	6/5	7/6	8/7	9/8	10/9	11/10	12/11	1/12	2/1	3/2	4/3	5/4	4/3	5/4	6/5	7/6	8/7	9/8	10/9	11/10	12/11	1/12	2/1	3/2	4/3	5/4
Κύριος																												
YAK FTSE/Med 100	7086.9	6443.1	6206.3	6348.9	6338.9	6274.8	6351.7	6288.9	6478.7	6613.3	6320.25	6255.44	5791.02	5577.96	-7.90	-9.08	-3.67	2.30	-0.16	-1.01	1.23	-0.99	3.02	2.08	-4.43	-1.34	-7.13	-3.68
Τράπεζες	1462.3	1323.0	1180.1	1472.1	1416.7	1394.1	1467.6	1238.0	1175.9	1323.2	1212.29	1085.40	1036.10	899.07	-12.56	-9.53	-10.80	24.74	-3.76	-1.59	5.27	-15.64	-5.02	12.53	-8.38	-10.47	-4.54	-13.23
Λευκή																												
DJONES Industrial	11008.6	10136.6	9774.0	10465.9	10014.7	10797.1	11118.5	11006.0	11577.5	11891.9	12226.34	12319.73	12810.54	12519.69	1.40	-7.92	-3.58	7.08	-4.31	7.81	2.98	-1.01	5.19	2.72	2.81	0.76	3.98	-2.27
NASDAQ Composite	2461.2	2257.0	2109.2	2254.7	2114.0	2376.3	2507.4	2498.2	2652.9	2701.1	2782.27	2781.07	2873.54	2821.14	2.64	-8.29	-6.55	6.90	-6.24	12.41	5.52	-0.37	6.19	1.78	3.04	-0.04	3.32	-1.82
S&P500	1186.7	1089.4	1030.7	1101.6	1049.3	1142.4	1183.3	1180.6	1257.6	1286.1	1327.22	1325.83	1363.61	1339.71	1.48	-8.20	-5.39	6.88	-4.74	8.87	3.57	-0.23	6.53	2.26	3.20	-0.10	2.85	-1.75
FTSE100	5533.3	5188.4	4916.9	5268.0	5225.2	5548.6	5675.2	5528.3	5899.9	5862.9	5994.01	5908.76	6069.90	5889.99	-2.22	-6.57	-5.23	6.94	-0.62	6.19	2.28	-2.59	6.72	-0.63	2.24	-1.42	2.73	-1.32
CAC 40	3817.0	3307.6	3442.9	3643.1	3490.8	3715.2	3833.5	3610.4	3804.8	4005.5	4110.35	3989.18	4106.92	4006.94	-3.95	-8.11	-1.84	5.82	-4.18	6.43	3.18	-5.82	5.38	5.28	2.62	-2.95	2.95	-2.43
Netra DAX	6135.7	5964.3	5965.5	6148.0	5925.2	6229.0	6601.4	6688.5	6914.2	7077.5	7272.32	7041.31	7514.46	7289.69	-0.29	-2.79	0.02	3.06	-3.62	5.13	5.98	1.32	3.37	2.36	2.75	-3.18	6.72	-2.94
NIKKEI	11057.4	9788.7	9382.6	9537.3	8824.1	9369.4	9202.5	9937.0	10228.9	10237.9	10624.09	9755.10	9848.74	9699.79	-0.29	-11.65	-3.95	1.65	-7.48	6.18	-1.78	7.98	2.94	0.09	3.77	-8.18	0.97	-1.58
Commodities Indices	2010													2011														
	30 Apr	31 May	30 Jun	30 Jul	31 Aug	30 Sep	29 Oct	30 Nov	31 Dec	31 Jan	28 Feb	31 Mar	29 Apr	31 May	2010	% αλλαγή	2011	% αλλαγή										
Dow Jones AIS Commodity Index spot	134.7	125.4	125.8	134.3	130.8	140.3	147.3	146.7	162.4	164.0	166.14	169.56	175.42	166.54	1.93	-6.93	0.31	6.76	-2.56	7.25	4.98	-0.37	10.67	0.99	1.30	2.06	3.46	-5.06
S&P GSCI spot (Commodity Index)	549.9	488.2	495.2	524.8	499.2	546.1	564.2	575.8	631.8	655.3	690.85	725.62	798.79	707.26	3.73	-11.23	1.43	5.98	-4.89	9.40	3.31	2.07	9.72	3.71	5.43	5.03	4.57	-6.79
Futures (Contracts)	2010													2011														
	30 Apr	31 May	30 Jun	30 Jul	31 Aug	30 Sep	29 Oct	30 Nov	31 Dec	31 Jan	28 Feb	31 Mar	29 Apr	31 May	2010	% αλλαγή	2011	% αλλαγή										
Energy																												
Oil Brent (NYMEX) \$	87.4	74.7	75.0	78.2	74.6	80.8	83.2	85.9	94.8	101.0	111.8	117.36	125.89	114.68	5.73	-14.63	0.48	4.23	-4.53	8.21	2.95	3.33	10.28	6.61	10.68	4.97	7.27	-8.90
Oil WTI (NYMEX) \$	86.2	74.0	75.6	79.0	71.9	80.0	81.4	84.1	91.4	92.2	97.0	106.72	113.93	102.70	2.85	-14.14	2.24	4.39	-8.90	11.19	1.83	3.29	8.64	0.89	5.18	10.05	6.76	-9.86
Precious Metals																												
Gold (COMEX) \$ (100 Troy oz; \$/tray oz)	1180.7	1213.7	1245.9	1181.5	1246.0	1308.8	1357.6	1383.5	1410.3	1334.1	1409.9	1493.30	1557.70	1536.30	6.00	2.79	2.65	-5.17	5.46	5.04	3.73	1.91	1.93	-5.40	5.68	2.09	8.23	-1.37
Silver (COMEX) \$ (5,000 Troy oz; Cents/tray oz)	1862.5	1842.2	1868.8	1800.3	1887.0	2180.6	2456.4	2713.0	3063.0	2816.9	3381.0	3788.80	4059.10	3830.50	6.27	-1.09	1.44	-3.67	4.82	15.56	12.65	10.45	12.90	-8.03	20.03	12.06	28.25	-21.17
Platinum (NYMEX) \$ (50 Troy oz; \$/tray oz)	1748.3	1555.5	1537.3	1580.8	1515.0	1658.6	1711.0	1658.0	1755.0	1802.2	1813.2	1783.20	1868.80	1837.80	6.16	-11.03	-1.17	2.83	-4.16	9.48	3.16	-3.10	5.85	2.75	0.55	-1.65	4.80	-1.66
Palladium (NYMEX) \$ (100 Troy oz; \$/tray oz)	555.8	482.3	444.4	500.0	494.0	571.3	645.1	702.0	797.0	820.1	798.5	767.90	792.15	779.85	16.23	-16.82	-3.86	12.51	-1.20	15.64	12.93	8.82	13.53	2.90	-2.64	-3.83	3.16	-1.55
Grain																												
Wheat (CBT) \$ (5,000 bu min; cents/60lb bushel)	491.8	457.8	464.8	661.5	652.5	674.0	717.3	650.3	794.3	840.8	782.5	763.25	789.25	782.25	9.16	-6.91	1.53	42.33	-1.36	3.30	6.42	-9.34	22.1	5.9	-6.9	-2.5	0.8	1.7
Soybeans (CBT) \$ (5,000 bu min; cents/60lb bushel)	989.5	937.8	948.5	1052.5	1008.0	1106.8	1226.0	1243.0	1393.8	1413.0	1357.3	1410.25	1392.75	1376.00	5.15	-5.23	1.15	10.96	-4.23	9.80	10.77	1.39	12.1	1.4	-3.9	3.9	-1.2	-1.2
Com (CBT) \$ (5,000 bu min; cents/56lb bushel)	366.3	359.0	354.3	392.8	424.5	496.5	582.0	530.0	629.0	659.5	722.5	693.25	754.00	747.50	6.16	-1.98	-1.32	10.87	8.08	16.96	17.22	-8.93	18.7	4.8	9.6	-4.0	8.8	-0.9

Πηγές: Financial Times, Χρηματιστήριο Αξιών Κύπρου, Ευρωπαϊκή Κεντρική Τράπεζα, Κεντρική Τράπεζα της Κύπρου.



Πίνακας 2 Κύριοι Βραχυπρόθεσμοι Οικονομικοί Δείκτες

	2008/2007	2009/2008	2010 2009												2010/2009	2011/2010				2011/2010		
	Συνολικά	Συνολικά	Ιαν.	Φεβ.	Μαρ.	Απρ.	Μάιος	Ιουν.	Ιουλ.	Αυγ.	Σεπ.	Οκτ.	Νοε.	Δεκ.	Συνολικά	Ιαν.	Φεβ.	Μαρ	Απρ	Μάιος	Συνολικά	
Γεωργία																						
Εξομίες Πατατών (€) (%)	-16,5	-14,9	48,9	-0,7	64,7	-57,6	-39,7	37,5	142,5	132,6	-16,0	5,9	-40,1	125,0	-12,7	2,1	165,1	41,4				43,1
Εξομίες Πατατών (ΜΤ) (%)	-21,7	-9,5	78,5	9,3	66,0	-64,8	-59,3	6,7	128,3	132,4	-19,3	5,2	-43,0	111,7	-26,9	-7,6	139,7					30,8
Εξομίες Εσπεριδοσίων (€) (%)	0,1	-21,2	-8,2	26,7	37,7	44,1	16,9	-	900,0	-	-	7,6	10,4	41,1	23,1	13,5	-14,7	-9,7				-6,9
Εξομίες Εσπεριδοσίων (ΜΤ) (%)	-9,2	-18,6	-16,4	30,8	43,0	41,0	14,7	-	836,8	-	-	5,8	7,8	40,4	23,1	24,6	-9,2					1,8
Βιομηχανία																						
Γενικός Δείκτης Βιομηχανικής Παραγωγής (%)	2,6	-8,0	-4,0	-4,5	6,4	-2,4	0,3	-0,3	-4,4	6,0	2,1	-3,4	-0,7	-2,5	-0,8	-3,8	0,6	-5,9				-3,2
Μεταλλεία και Λατομείο (%)	7,8	-17,9	-6,7	-3,1	24,9	9,8	14,5	23,6	10,0	36,6	9,9	6,0	17,1	15,9	12,4	15,8	20,8	-7,0				7,7
Μεταποίηση (%)	3,2	-11,6	-7,9	-8,3	5,9	-6,7	-2,2	-1,0	-6,1	0,5	-1,8	-5,5	-2,8	-3,1	-3,3	-7,1	-1,2	-9,1				-6,0
Παραγωγή Ηλεκτρικού ρεύματος, φυσικού αερίου και νερού (%)	0,2	2,7	1,4	2,7	-2,7	6,3	4,1	-4,6	-3,7	13,3	11,9	-0,2	0,7	-4,6	2,1	1,9	3,7	6,2				3,8
Καταναλωτές																						
Άδρες Οικοδομής (#) (%)	-6,6	0,6	-10,8	12,9	26,1	-2,8	-8,3	-3,2	-5,1	-7,3	-7,5	-5,6	-4,9	-7,3	-1,9	3,1	-14,0	-23,4				-13,4
Άδρες Οικοδομής (m ²) (%)	2,1	-15,0	-17,9	22,6	24,0	4,3	6,1	-29,1	-18,5	-17,5	-24,0	16,3	-17,9	-17,7	-7,0	-26,9	-39,0	-15,9				-27,6
Πωλήσεις Τσιμέντου (%)	8,4	-26,8	-30,4	-18,8	9,7	-15,0	-9,1	-4,7	-7,8	3,1	-6,4	-10,6	8,9	0,9	-7,2	7,3	-0,7	-13,3	-12,6	-0,3		-4,8
Δείκτης Τιμών Βασικών Υλικών Οικοδομής (μέσος όρος δέκα διατάχων) (%)	16,0	-11,0	3,1	2,5	4,8	10,5	10,2	9,4	8,6	7,5	6,6	7,6	7,1	8,4	7,2	10,1	10,6	11,2	8,0	8,6		9,7
Δείκτης Τιμών Κατασκευαστικών Υλικών (%)	9,8	-3,5	0,7	1,6	1,5	3,8	3,4	3,0	2,8	3,0	2,8	2,9	3,3	3,8	2,7	3,8	4,2	4,1	3,5	4,0		3,9
Τραπεζικός Δείκτης Παραγωγής στις Κατασκευές (%)	2,3	-10,6	-	-	-5,8	-	-	-	-7,1	-	-	-	-	-10,7	-	-	-	-	-	-		-8,0
Νέα πωλητήρια Εγγράφα στο Κτηματολόγιο (%)	-31,0	-44,3	24,5	26,2	36,6	11,9	25,7	14,7	-11,6	-13,7	-9,2	-1,2	-6,4	-8,7	5,2	-8,4	-14,5	-21,1	-19,7	-13,2		-15,7
Μεταβόθρες Ακινήτων στο Κτηματολόγιο - Τεμάχια (%)	-34,6	-38,4	23,8	21,9	36,1	35,8	22,4	30,7	17,7	26,0	12,9	7,5	24,1	-2,5	19,7	-11,5	1,1	-2,6	-8,4	7,7		-2,0
Λιανικές Πωλήσεις																						
Δείκτης αξίας κύκλου εργασιών λιανικού εμπόρου (%)	9,3	-5,5	-5,2	-1,9	13,3	-4,4	0,3	2,0	4,6	6,1	5,7	2,5	6,1	5,1	2,9	6,8	7,5	6,6	7,4	-0,5		4,2
Δείκτης αξίας κύκλου εργασιών λιανικού εμπόρου εκτός των καυσίων αυτοκινήτων (%)	8,7	-4,0	-7,1	-4,9	12,6	-6,9	-2,0	0,5	2,6	4,3	3,8	0,9	4,4	3,3	1,0	4,2	5,0	4,0	4,8	-4,5		1,1
Δείκτης όγκου κύκλου εργασιών λιανικού εμπόρου (%)	4,9	-2,8	-6,4	-4,5	11,4	-6,7	-0,4	1,1	1,7	1,5	0,1	-1,7	4,2	3,9	0,4	2,1	3,1	-5,3				-0,3
Δείκτης όγκου κύκλου εργασιών λιανικού εμπόρου εκτός των καυσίων αυτοκινήτων (%)	5,4	-3,5	-6,5	-5,9	13,5	-7,2	-0,7	1,5	2,0	1,4	-0,3	-1,4	5,1	4,6	0,6	2,8	4,1	-5,8				0,1
Δείκτης αξίας εμπορίου μηχανολογικών οχημάτων και μοτοσυκλετών (%)	-2,4	-24,4	-19,7	-5,9	1,6	-4,6	-10,7	0,3	-3,9	18,0	4,5	-1,4	4,8	13,2	-1,1	-	-	-	-	-		-
Διακίνηση Κινητών στην Κύπρο μέσω πιστωτικών καρτών (%)	15,8	-2,7	-12,6	12,4	19,9	-5,2	1,1	0,6	5,2	3,8	2,4	7,8	2,8	7,1	3,5	15,8	19,7	-6,3	20,4	14,1		12,4
Διακίνηση Έξω στην Κύπρο μέσω πιστωτικών καρτών (%)	-2,7	-16,1	-0,2	3,7	9,4	0,4	4,2	2,6	6,1	9,3	-0,6	10,1	24,3	16,3	6,6	23,8	26,5	5,1	15,3	11,9		15,0
Υπηρεσίες																						
Δείκτης αξίας κύκλου εργασιών ξενοδοχείων και εστιατορίων (%)	1,7	-3,6	-	-	2,7	-	-	3,2	-	-	7,0	-	-	8,8	5,6	-	7,4	-	-	-		7,4
Δείκτης αξίας κύκλου εργασιών πληροφορικής και άλλων συναφών δραστηριοτήτων (%)	9,6	-10,3	-	-	-2,0	-	-	11,3	-	-	18,4	-	-	33,0	15,6	-	1,5	-	-	-		1,5
Δείκτης αξίας κύκλου εργασιών δραστηριοτήτων αρχιτεκτονικών, μηχανικών, τεχνικών δομημάτων και αναλύσεων (%)	-0,2	-4,8	-	-	0,3	-	-	-0,1	-	-	-3,4	-	-	3,9	0,3	-	-	-12,7	-	-		-12,7
Δείκτης αξίας κύκλου εργασιών νομικών και λογιστικών δραστηριοτήτων (%)	20,1	3,1	-	-	3,2	-	-	4,6	-	-	8,3	-	-	2,1	4,4	-	12,5	-	-	-		12,5
Τουρισμός																						
Αρβύρες (%)	-0,5	-10,9	-2,4	-2,4	14,8	-23,0	4,7	5,5	0,7	4,3	4,7	4,9	3,3	-7,6	1,5	-3,3	12,7	-4,7	43,0	3,7		11,7
Ηνωμένο Βασίλειο	-0,7	-14,0	-10,2	-4,5	5,7	-25,8	-2,4	3,0	-8,8	-5,0	-6,2	-6,7	-16,2	26,1	-8,7	-14,0	-11,7	-20,1	29,1	-5,8		-1,2
Ελλάδα	3,5	-0,9	8,4	11,6	22,5	-25,5	-0,1	13,3	-4,9	-13,9	-1,8	-1,8	-4,7	-13,5	-3,2	-2,5	8,3	12,2	33,9	14,2		15,1
Γερμανία	-0,1	-0,7	-8,1	-17,4	20,1	-13,5	12,6	-1,3	0,2	8,5	22,3	23,2	10,6	-25,2	6,1	1,1	95,6	13,9	30,8	-5,1		18,8
Ρωσία	26,7	-17,8	6,8	23,2	10,8	30,8	42,5	53,5	47,2	81,1	60,8	60,2	26,4	1,1	50,5	29,9	33,4	69,4	74,0	47,4		53,4
Επίδο από τον τουρισμό (%)	-3,0	-16,7	-4,9	-6,4	14,3	-17,1	4,2	11,4	-0,6	2,7	10,1	12,3	2,3	-4,2	3,8	0,4	8,8	1,3	53,5			23,7
Κατά κεφαλή επίδοση (%)	-1,9	-6,5	-2,6	-4,1	-0,4	7,6	-0,4	5,6	-1,3	-1,6	5,2	7,1	-1,0	3,6	2,3	3,8	-3,5	6,3	7,3			5,1
Αρβύρες Επιβατών στον Αερολιμένα Λάρνακας (%)	4,1	-6,0	5,1	1,8	17,3	-18,8	6,7	5,4	4,6	7,0	5,9	6,4	6,2	-0,9	3,9	2,6	1,3	-11,0	29,8	0,0		5,0
Αρβύρες Επιβατών στον Αερολιμένα Πάφου (%)	1,2	-10,8	-1,7	3,0	15,8	-21,0	3,1	5,5	-3,1	3,8	4,4	9,3	-10,6	-23,2	0,2	-5,3	2,0	-16,6	38,6	5,8		6,7
Κύριοι που ταξιδεύουν στο εξωτερικό (%)	12,0	-3,1	6,5	3,6	26,1	-10,7	10,8	5,4	7,3	6,2	8,8	11,8	1,3	-0,1	6,3	6,3	-2,4	-24,0	20,6	-7,8		-2,4
Επιχειρησιακό Εμπόριο																						
Συνολικές Εξαγωγές προϊόντων (%)	15,9	-22,7	0,4	13,9	11,7	21,6	5,6	19,6	5,9	13,1	5,6	10,3	39,7	13,6	13,5	4,2	6,3	0,2	-3,4			1,5
Εξαγωγές προϊόντων για εγχώρια κατανάλωση	16,0	-21,5	0,0	14,8	10,5	15,7	4,9	21,1	4,3	12,3	7,6	7,2	43,2	14,9	13,5	4,6	4,0	-1,5				2,1
- Εξαγωγές προϊόντων για εγχώρια κατανάλωση εξερωσμένων των καυσίων και λιπαντικών	12,2	-19,9	-10,7	11,3	1,8	14,1	1,3	23,8	2,2	22,9	3,7	6,2	36,4	4,8	10,0	8,5	-2,7	-6,1				-0,8
- Εξαγωγές προϊόντων για εγχώρια κατανάλωση εξερωσμένων των επιβατικών αυτοκινήτων	18,1	-18,8	1,9	17,0	8,8	14,8	2,2	20,6	2,9	10,5	8,3	7,2	45,7	15,6	13,4	5,2	4,2	-0,6				2,6
- Εξαγωγές προϊόντων για εγχώρια κατανάλωση εξερωσμένων των αεροπλάνων	-21,4	-21,4	0,0	-0,4	10,5	15,7	4,9	13,8	4,3	12,3	7,7	7,2	36,8	14,9	10,7	4,7	20,4	-1,5				6,8
- Κατασκευαστικά Αγαθά	11,0	-6,7	-8,7	-5,0	10,2	-7,9	-2,0	12,8	-0,4	8,7	-1,5	6,0	10,5	2,5	2,1	8,6	2,9	-9,7				-1,2
- Ενδιάμεσα Αγαθά	14,1	-27,4	3,4	-5,0	5,6	31,7	31,3	11,9	-4,7	24,9	-2,3	5,1	19,0	20,4	10,8	15,0	23,4	-1,9				10,7
- Κεραμουργικά Αγαθά	15,6	0,3	-33,3	-10,6	-36,4	-3,0	-53,9	5,8	-7,4	28,3	1,4	8,5	-40,7	-20,9	-15,0	0,9	-13,7	-1,5				-4,7
- Μεταφορικός Εξοπλισμός και ερμητήματα	7,5	-42,7	-23,0	108,1	16,0	72,7	58,3	95,7	43,3	57,8	38,3	0,9	84,8	6,5	43,4	-4,0	-56,8	-8,2				-32,6
- Κούσμο και λιπαντικά	37,3	-29,0	69,0	35,2	63,4	24,5	28,6	8,4	13,8	-24,5	22,8	12,1	84,8	73,0	31,4	-8,3	36,8	16,0				13,7
Συνολικές Εξαγωγές προϊόντων (%)	9,9	-18,5	2,8	9,4	39,9	-5,8	0,9	21,1	8,5	14,0	34,4	22,8	43,5	26,0	17,9	32,2	32,6	14,5	29,9			26,2
Εγχώριες Εξαγωγές προϊόντων	8,1	-12,2	6,1	16,0	54,4	-5,7	6,0	39,9	16,0	23,0	28,1	13,2	30,0	9,9	18,8	23,3	11,5	10,9				14,2
- Γευρητικά Προϊόντα	-2,8	-29,2	6,2	10,7	34,2	-38,2	-30,0	38,1	46,5	74,5	15,3	23,9	0,6	76,0	4,4	13,4	6,7	11,3				10,4
- Μεταλλεύματα	-39,4	-15,2	-39,1	23,7	-18,8	-44,7	-16,0	-15,3	-47,3	7,9	-49,1	-26,7	-14,2	7,0	-23,3	65,0	3,8	12,5				24,4
- Βιομηχανικά προϊόντα γεωργικής προέλευσης	14,6	0,1	3,2	12,1	58,7	13,4	1,2	29,1	11,4	6,8	-0,2	17,4	34,2	27,7	16,9	28,3	14,9	0,8				12,3
- Βιομηχανικά προϊόντα μεταλλευτικής προέλευσης	26,1	-24,9	25,3																			



Πίνακας 2 (συνέχεια)

	2008/2007	2009/2008	2010/2009												2010/2009	2011/2010					2011/2010		
	Συνολικά	Συνολικά	Ιαν.	Φεβ.	Μαρ.	Απρ.	Μάιος	Ιουν.	Ιουλ.	Αυγ.	Σεπ.	Οκτ.	Νοε.	Δεκ.	Συνολικά	Ιαν.	Φεβ.	Μαρ.	Απρ.	Μάιος	Συνολικά		
Μεταφορές																							
Εγγραφές Μηχανοκίνητων Οχημάτων (%)	5.2	-25.7	-22.6	-14.4	-6.5	-20.2	-11.1	-9.6	-24.1	-16.8	-8.6	-0.5	-1.8	-5.7	-12.5	-5.7	-8.9	-17.6	-15.2	-15.7	-12.9		
Εγγραφές Μηχανοκίνητων Ίσχυτων Σαλόνι Οχημάτων (%)	2.0	-26.2	-22.1	-14.9	-14.4	-20.8	-15.2	-13.3	-24.2	-10.2	-10.9	-2.1	-5.7	6.8	-13.3	-4.1	-13.2	-18.4	-18.6	-9.1	-12.8		
Δείκτης Κύκλου Εργασιών Μεταφορών και Αποθήκευσης (%)					-5.1			3.1			3.9		5.1	2.4									
Εργασία																							
Εγγεγραμμένοι Ανεργοί (% αλληλγί)	-3.9	51.7	49.8	46.2	44.8	34.3	35.8	34.2	27.3	25.7	17.3	20.8	19.8	19.3	30.5	22.3	24.5	16.7	24.4	26.6	22.7		
Ποσοστό Ανεργίας 15+ (LFS) (%)	3.7	5.3			7.2			6.4			5.8		5.4	6.2									
Μηνιαίο Ποσοστό Ανεργίας (LFS) από EUROSTAT (% στο εργατικό δυναμικό)	3.6	5.3	7.1	7.1	6.2	5.8	6.3	6.4	6.3	6	6	7	7.1	6.5	8.0	8.3	7.9	7.6			8.0		
Μηνιαίο Ποσοστό Ανεργίας (LFS) από EUROSTAT SA (% στο εργατικό δυναμικό)	3.6	5.3	6.1	6.2	6.5	6.4	6.5	6.7	6.6	6.7	6.6	6.8	6.9	6.9	6.6	7.0	7.2	7.3	7.6		7.3		
Αποσπώληση 15+ (%)	61.9	61.0			60.1			60.9			61.1		61.0	60.8									
Αποσπώληση 15-64 (%)	70.9	69.9			68.8			69.8			70.0		70.1	69.7									
Κιείες Θέσεις Εργασίας που εκκρεμούν στο Ε.Γ.Ε. (%)	17.3	-55.9	-42.0	-32.7	-20.8	-15.9	-11.3	5.5	6.6	7.8	11.9	10.6	10.6	3.3	-8.6	3.1	-6.6	-5.4	-13.5	-15.4	-8.1		
Μισθοί																							
Μέσες Μηνιαίες Απολαβές Υπαλλήλων (%)	7.4	4.3			3.0			1.1			3.1		2.5	2.4									
Ποσών για Πληρωμών (without Brass Plates)																							
Έκτακτο Ισοζύγιο Τρεχουσών Συναλλαγών (% του ετήσιου ΑΕΠ)	-16.8	-7.8			-3.6			-0.8			-2.6		-0.8	-7.8									
Έκτακτο Ισοζύγιο Τρεχουσών Συναλλαγών (% του τριμηνιαίου ΑΕΠ)	-16.8	-7.8			-15.5			-3.0			-10.1		-3.2	-7.8									
Πιστώσεις																							
Συνολικές Πιστώσεις (ετήσια εκατοστιαία μεταβολή)	26.3	13.4	7.3	7.9	9.4	8.6	9.7	10.4	11.5	11.7	11.4	9.4	10.7	8.9	9.7	7.7	7.8	7.9	6.9		7.6		
Πιστώσεις στην Κυβέρνηση (ετήσια εκατοστιαία μεταβολή)	16.1	3.8	1.5	1.8	2.0	1.6	1.4	1.4	0.1	-0.4	0.6	0.0	0.6	1.2	1.0	1.3	0.5	0.8	0.8		0.9		
Πιστώσεις στον Ξηλωτικό Τομέα (ετήσια εκατοστιαία μεταβολή)	26.6	13.7	7.4	8.0	9.6	8.8	9.9	10.6	11.8	12.0	11.6	9.6	10.9	9.1	9.9	7.8	8.0	8.0	7.0		7.7		
Πιστώσεις σε άλλους χρηματοπιστωτικούς ενδιάμεσους (ετήσια εκατοστιαία μεταβολή)	85.1	3.2	23.1	9.1	17.5	33.2	46.1	68.7	62.3	63.2	63.0	31.1	43.0	24.5	40.4	16.6	29.3	40.5	24.5		27.7		
Πιστώσεις σε ασφαλιστικές εταιρείες και συνταξοδοτικό ταμείο (ετήσια εκατοστιαία μεταβολή)	-13.7	-7.9	-8.3	-1.2	12.7	12.5	13.7	16.1	6.3	17.5	17.7	13.9	18.3	11.8	10.9	13.0	3.8	102.1	56.1		43.7		
Πιστώσεις σε μη χρηματοπιστωτικούς οργανισμούς (ετήσια εκατοστιαία μεταβολή)	32.5	17.4	4.5	7.0	8.9	5.8	6.4	5.6	8.6	8.9	8.5	7.3	8.6	7.2	7.3	5.6	5.0	4.2	4.1		4.7		
Πιστώσεις σε Νοικοκυριά (ετήσια εκατοστιαία μεταβολή)	17.6	12.0	8.8	9.1	9.6	9.4	10.0	10.3	10.1	10.2	9.9	9.7	9.8	9.4	9.7	9.1	8.9	8.3	7.8		8.5		
Καταναλωτικές Πιστώσεις (ετήσια εκατοστιαία μεταβολή)	9.3	11.5	6.4	5.8	5.0	4.1	3.9	3.9	2.8	2.6	1.9	1.6	1.4	0.2	3.3	0.2	0.4	0.4	0.0		0.2		
Πιστώσεις για Οικιακά Δάνεια (ετήσια εκατοστιαία μεταβολή)	25.9	14.6	11.8	12.2	13.7	14.1	15.0	15.9	15.7	15.9	15.4	15.0	15.1	14.2	14.5	13.5	12.8	11.5	11.0		12.2		
Άλλα Δάνεια (ετήσια εκατοστιαία μεταβολή)	13.3	9.0	6.0	6.6	6.3	5.8	6.1	5.6	5.8	5.8	6.0	6.1	6.3	6.6	6.1	6.8	7.0	7.1	6.6		6.9		
Τραπεζική Κερδοφορία																							
Κέρδη πριν τη φορολογία																							
Όμιλος Τράπεζα Κύπρου (%)	-5.3	-33.8			17.0			3.3			-25.8			-4.6			1.7				1.7		
Όμιλος Ελληνική Τράπεζα (%)	-70.8	-19.0			-			-70.4			-			-57.8			-46.4				-46.4		
Όμιλος Merfin Λαϊκή (%)	-33.2	-40.7			13.7			-64.0			-53.9			-47.3			63.1				63.1		
Κέρδη που αναλογούν στους μετόχους																							
Όμιλος Τράπεζα Κύπρου (%)	3.5	-37.7			29.0			-3.8			-27.2			-2.2			-12.7				-12.7		
Όμιλος Ελληνική Τράπεζα (%)	-74.5	-20.0			-			-73.0			-92.7			-67.3			-87.1				-87.1		
Όμιλος Merfin Λαϊκή (%)	-29.9	-55.9			4.2			-78.3			-43.8			-49.9			70.2				70.2		
ΑΕΠ																							
Προγραμματικό ΑΕΠ (%) (2005=100) γ-γ	3.6	-1.7			-0.8			0.6			1.9		2.5	1.0			1.8				1.8		
Προγραμματικό ΑΕΠ (%) (στοιχεία διορθωμένα από εποχικές διακυμάνσεις, 2005=100) γ-γ	3.6	-1.7			-0.9			0.6			2.0		2.5	1.0			1.7				1.7		
Προγραμματικό ΑΕΠ (%) (στοιχεία διορθωμένα από εποχικές διακυμάνσεις, 2005=100) ε-ε					0.8			0.6			0.6		0.4				0.0						
Τιμές και Πληθωρισμός																							
Πληθωρισμός (CPI)	4.7	0.3	2.4	2.9	2.4	2.4	1.6	1.9	2.6	3.2	3.5	3.0	1.5	1.6	2.4	2.8	2.8	2.8	3.3	3.9	3.1		
Πληθωρισμός (HICP)	4.4	0.2	2.5	2.8	2.3	2.5	1.8	2.1	2.7	3.4	3.6	3.2	1.7	1.9	2.6	3.0	3.1	3.2	3.5	4.1	3.4		
Πληθωρισμός (HICP) - EE-27	3.9	1.0	1.7	1.5	1.9	2.1	2.0	1.9	2.1	2.0	2.2	2.3	2.3	2.6	2.1	2.8	2.9	3.1	3.3	3.2	3.1		
Πληθωρισμός (HICP) - Ευρωζώνη	3.3	0.3	1.0	0.9	1.4	1.5	1.6	1.4	1.7	1.6	1.8	1.9	1.9	2.2	1.6	2.3	2.4	2.7	2.8	2.7	2.6		
Ερευνητικές Οικονομικές Σημαντικές - Δείκτες Εμπιστοσύνης (NAEC 2, SA)																							
ΔΔΕ (Δείκτης Οικονομικής Συγκυρίας)	107.7	81.6	82.3	84.7	84.0	88.3	84.1	84.1	87.3	89.1	95.4	90.0	97.6	89.1	88.0	85.8	88.4	85.3	86.8	83.7	86.0		
Διαφορά από μακροχρόνιο μέσο (2008:2010 = 90)	17.7	-8.4	-7.7	-5.3	-6.0	-1.7	-5.9	-5.9	-2.7	-0.9	5.4	0.0	7.6	-0.9	-2.0	-4.2	-1.6	-4.7	-3.2	-6.3	-4.0		
Καταναλωτές (SA)	-8.3	-47.6	-52.9	-39.8	-43.6	-41.9	-48.2	-49.9	-44.8	-45.4	-45.9	-48.8	-40.6	-44.0	-45.5	-51.9	-35.1	-45.6	-45.9	-42.2	-44.1		
Βιομηχανία (SA)	10.4	-13.2	-13.2	-11.8	-8.9	-4.8	-9.4	-5.9	-9.1	-7.1	-2.9	-7.3	0.7	-6.1	-7.2	-8.9	-10.2	-15.8	-8.7	-15.1	-11.7		
Υπηρεσίες (SA)	18.3	-13.2	-9.2	-2.9	-11.6	-4.5	-12.5	-20.4	-9.9	-7.8	6.2	-2.2	6.9	3.6	-5.4	-1.5	0.2	0.7	-6.5	-8.9	-3.2		
Λισανά Εμπόρευμα (SA)	7.6	-22.7	-19.6	-19.5	-14.5	-18.1	-18.5	-20.8	-21.4	-21.3	-15.4	-12.5	-15.6	-22.6	-18.3	-29.8	-28.9	-22.0	-26.2	-25.3	-26.4		
Καταναλωτές (SA)	-31.1	-36.7	-39.2	-38.1	-39.8	-37.8	-35.9	-30.9	-30.4	-31.7	-32.1	-31.3	-40.5	-35.5	-39.6	-34.2	-33.2	-33.3	-31.1		-34.3		
Τμήμα Εφόρου Εταιρειών και Επίσημο Παράλληλλη																							
Συνολικές Εγγραφές Εταιρειών (αριθμός)	-15.8	-34.2	1391	1546	2021	1323	1490	1715	1700	1297	1712	1491	1763	1808	19.2	1399	1665	1817	1523	1786	5.3		
Εγγραφές Ίσχυτων Εταιρειών με Μεσογικό Κεφάλαιο (αριθμός)	-15.9	-34.4	1385	1543	2028	1316	1482	1707	1696	1293	1704	1486	1757	1804	19.3	1397	1657	1812	1512	1784	5.3		
Εγγραφές Εταιρειών χωρίς Μεσογικό Κεφάλαιο (αριθμός)	7.1	28.9	6	2	3	2	5	7	4	3	7	4	5	4	-10.3	1	5	4	6	2	0.0		
Εγγραφές Δημόσιων Εταιρειών (αριθμός)	50.0	-26.7	0	1	0	5	3	1	0	1	1	1	1	0	27.3	1	3	1	5				

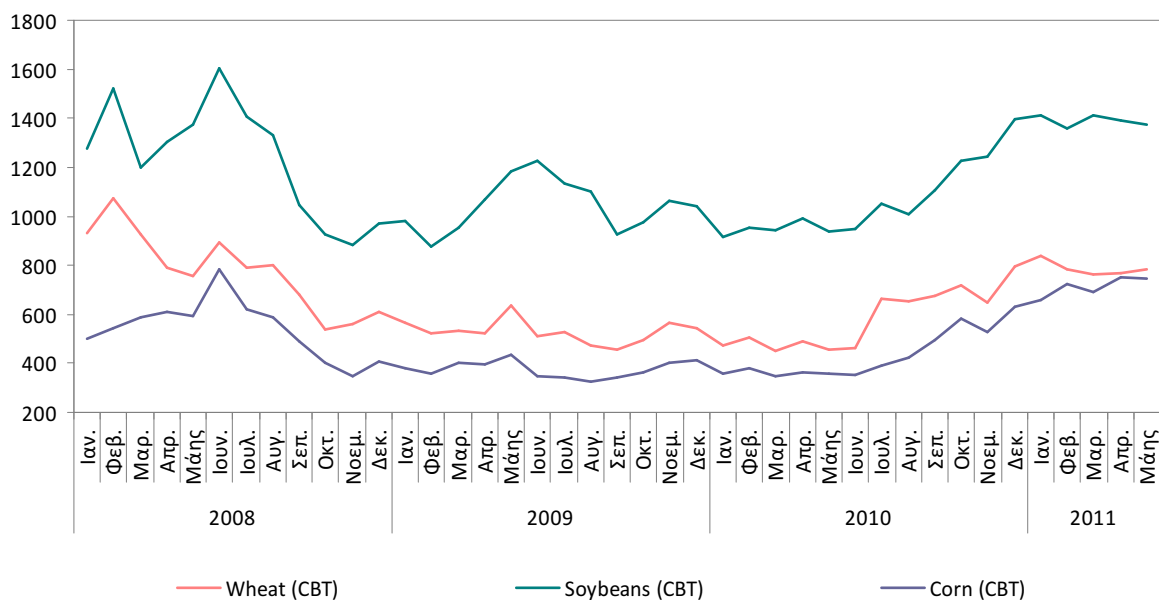


Διάγραμμα 1α
 Ημερήσιες Τιμές Πετρελαίου Brent και WTI Crude



Πηγή: Energy Information Administration (EIA)

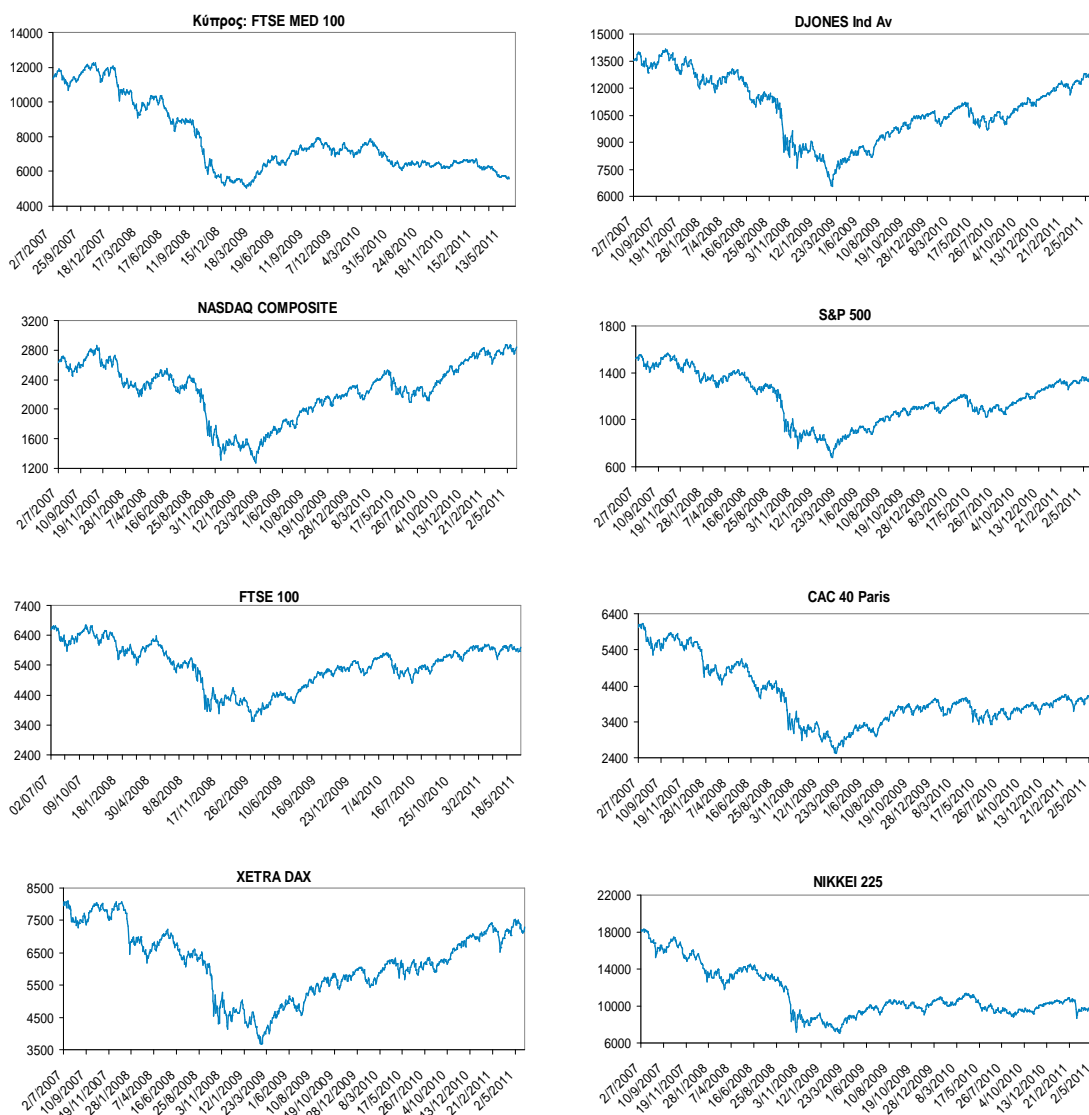
Διάγραμμα 1β
 Μηνιαίες Τιμές Εμπορευμάτων



Πηγή: Chicago Board of Trade (CBT)



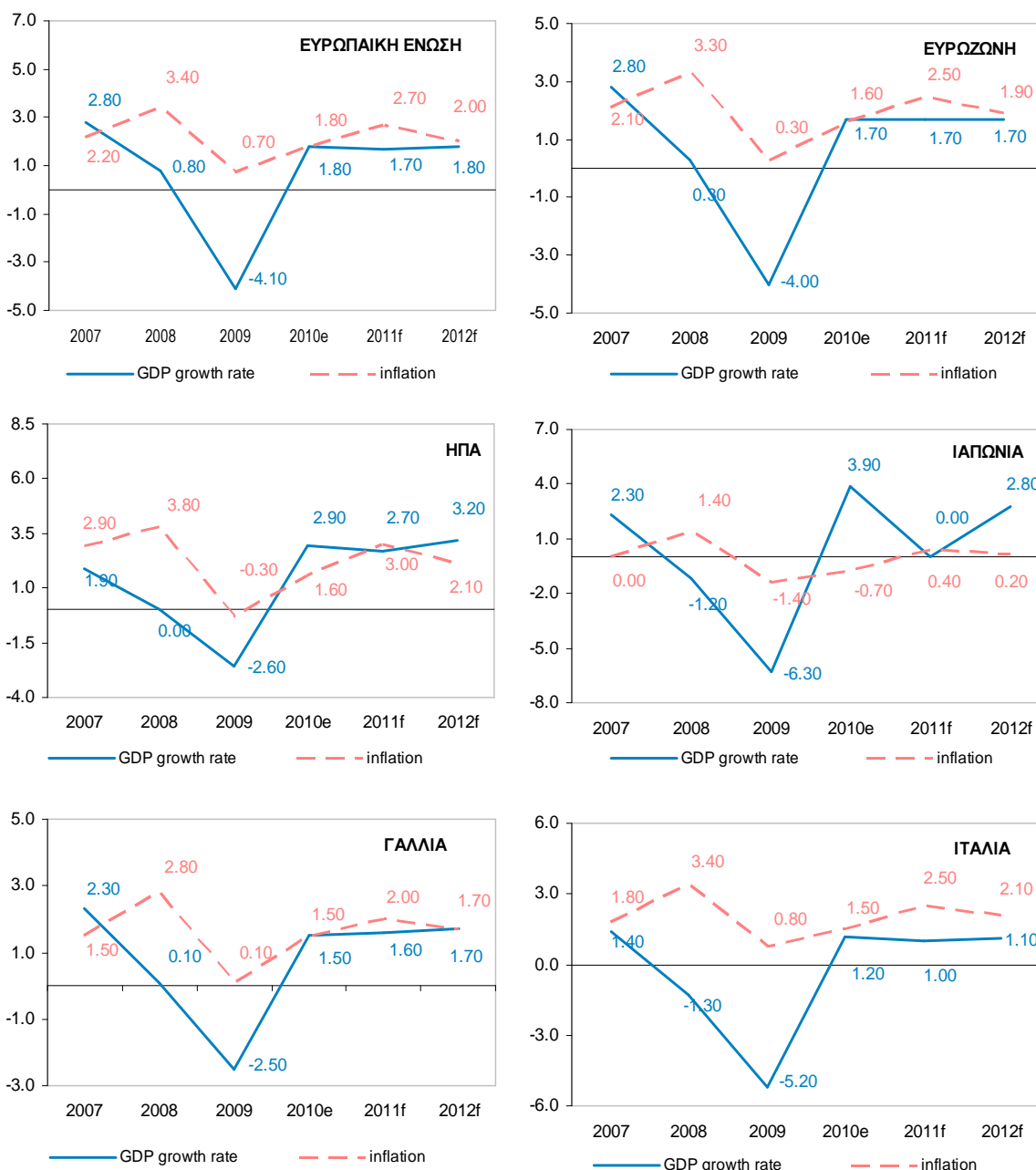
Διάγραμμα 2 Χρηματιστηριακοί Δείκτες



Πηγή: Yahoo Finance



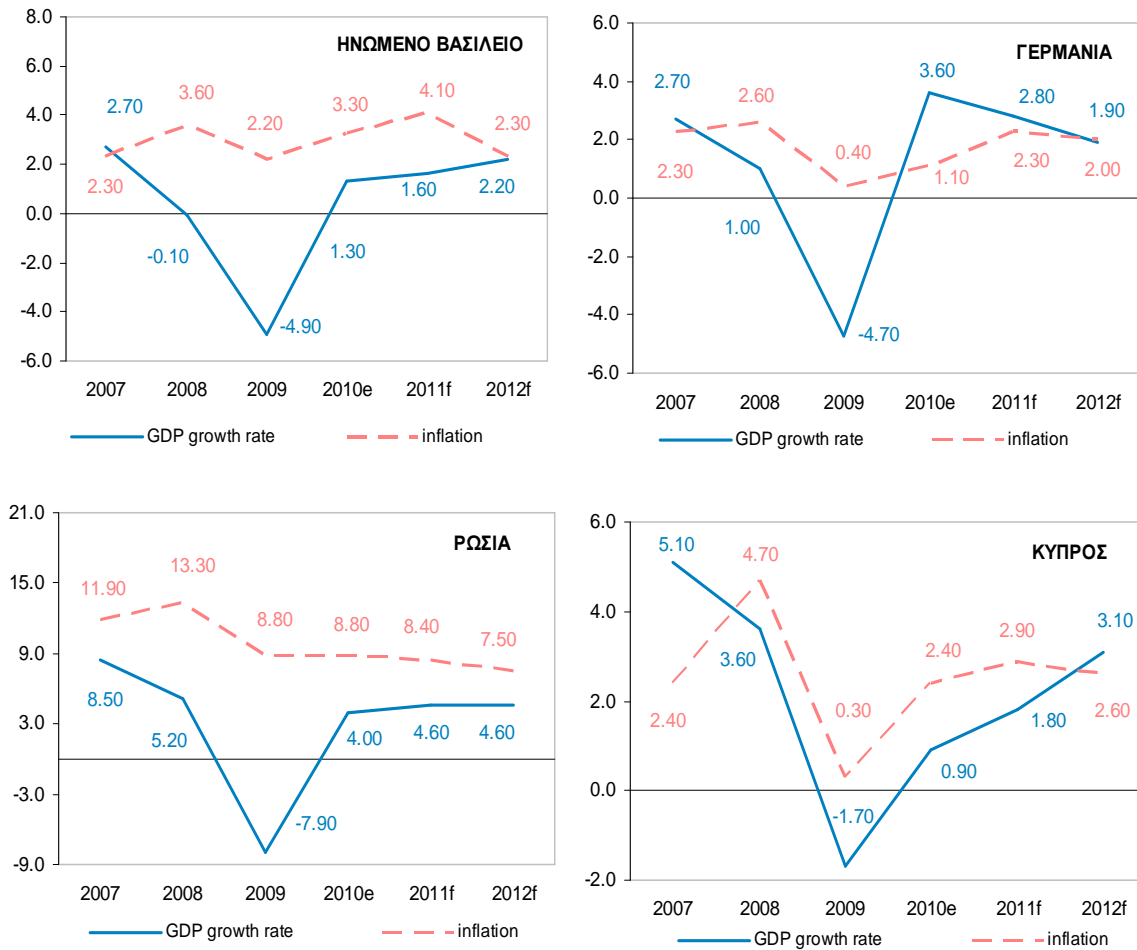
Διάγραμμα 3 Consensus Economic Forecasts (Μάιος 2011) Προβλέψεις για τα έτη 2011 & 2012



Πηγή: Consensus Economic Inc



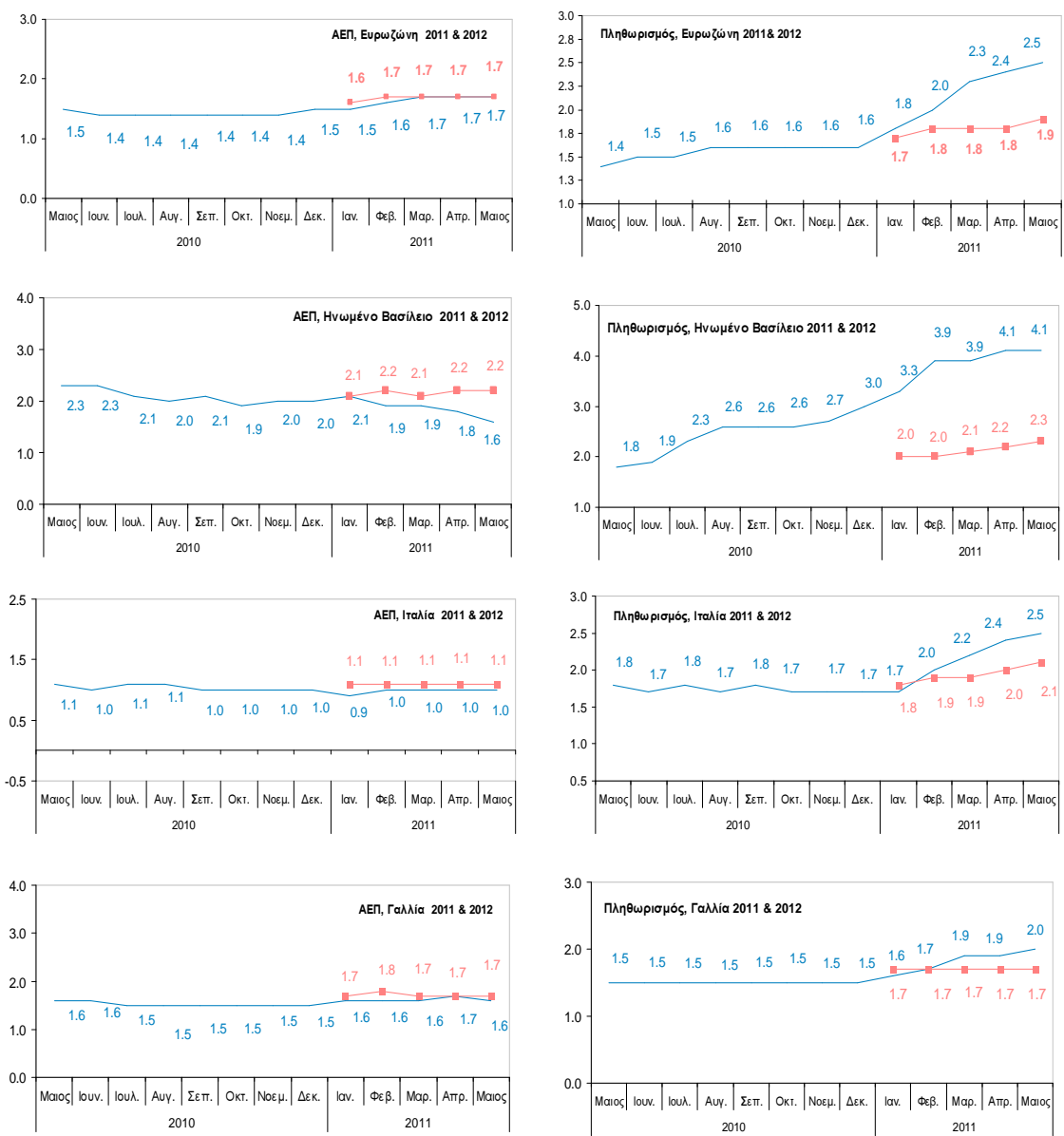
Διάγραμμα 3 (συνέχεια)



Πηγή: Consensus Economic Inc



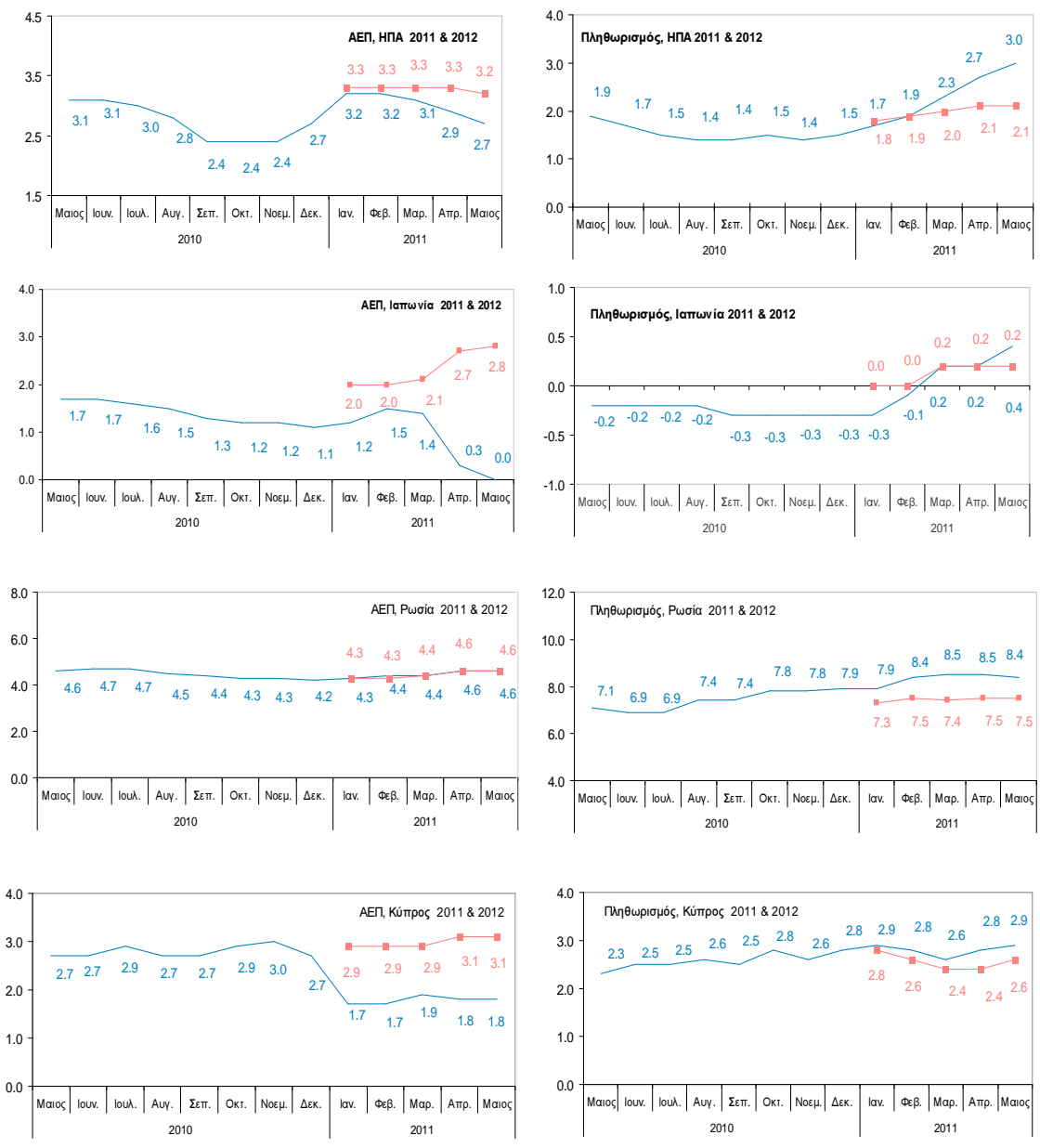
Διάγραμμα 4 Consensus Economic Forecasts (Μάιος 2011) Αναθεώρηση Προβλέψεων για τα έτη 2011&2012 (μήνα ανά μήνα)



*Η μπλε γραμμή είναι μηνιαία αναθεώρηση των προβλέψεων για το 2011 και η κόκκινη για το 2012
Πηγή: Consensus Economic Inc



Διάγραμμα 4 (συνέχεια)

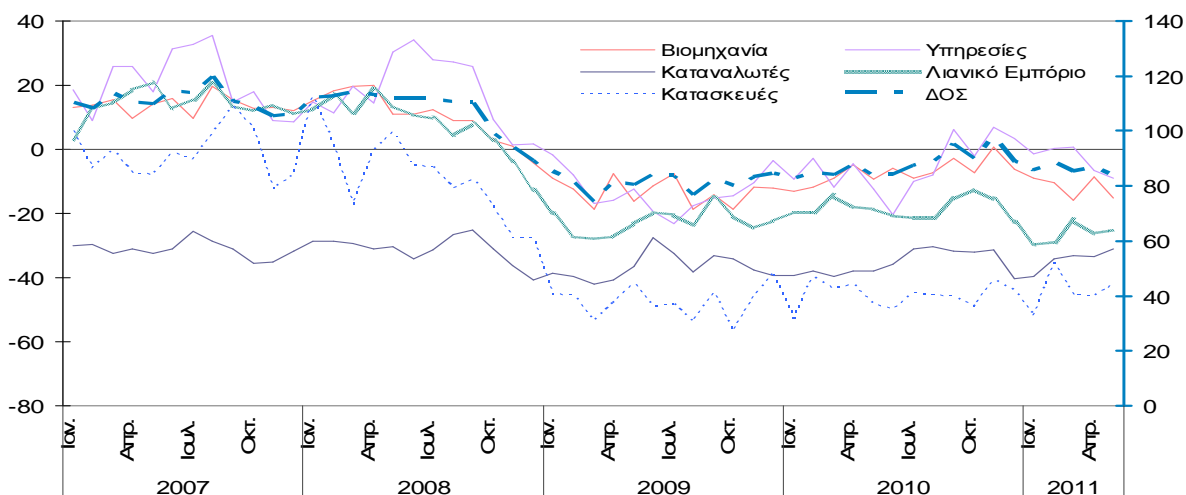


*Η μπλε γραμμή είναι μηνιαία αναθεώρηση των προβλέψεων για το 2011 και η κόκκινη για το 2012

Πηγή: Consensus Economic Inc

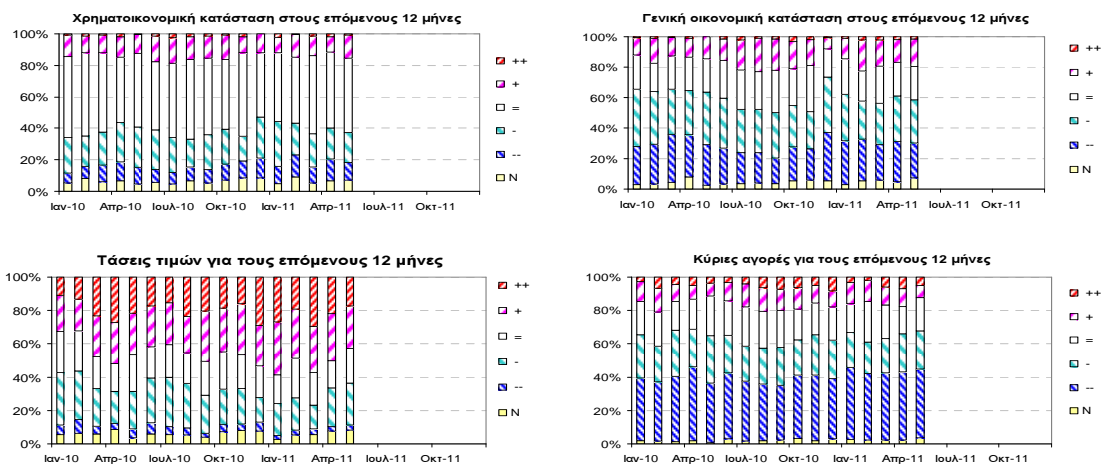


Διάγραμμα 5 Έρευνες Οικονομικής Συγκυρίας - Δείκτες Εμπιστοσύνης



Πηγή: European Commission - DG ECFIN (Στοιχεία εποχικά διορθωμένα, NACE rev. 2 classification.)

Διάγραμμα 6 Έρευνες Νοικοκυριών



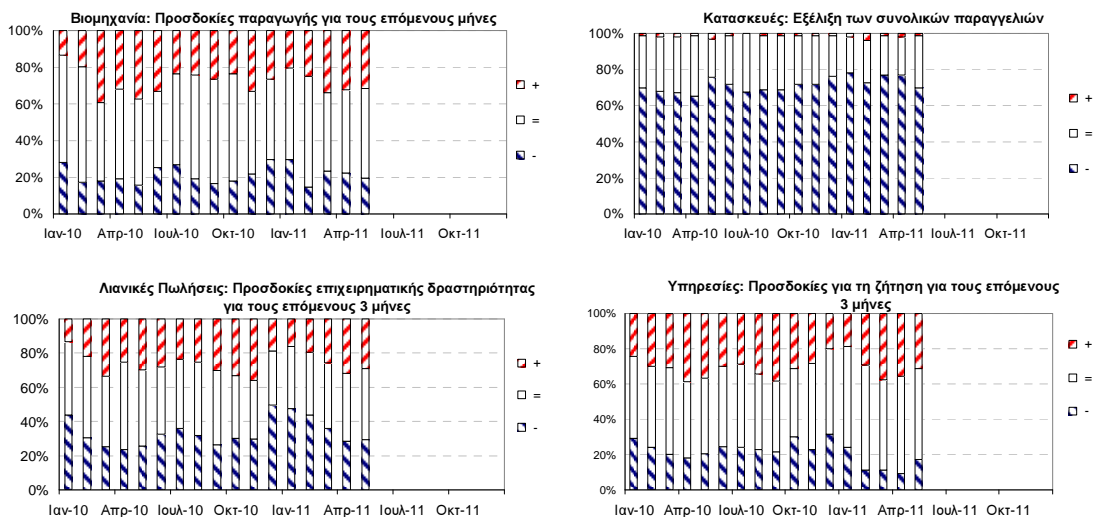
- % ποσοστό ατόμων που αναμένουν αύξηση με αύξων ρυθμό
- % ποσοστό ατόμων που αναμένουν αύξηση με τον ίδιο ρυθμό
- % ποσοστό ατόμων που αναμένουν σταθερότητα
- % ποσοστό ατόμων που αναμένουν μείωση με αύξων ρυθμό
- % ποσοστό ατόμων που αναμένουν μείωση με τον ίδιο ρυθμό
- % ποσοστό ατόμων που δεν απάντησαν



Πηγή: European Commission - DG ECFIN

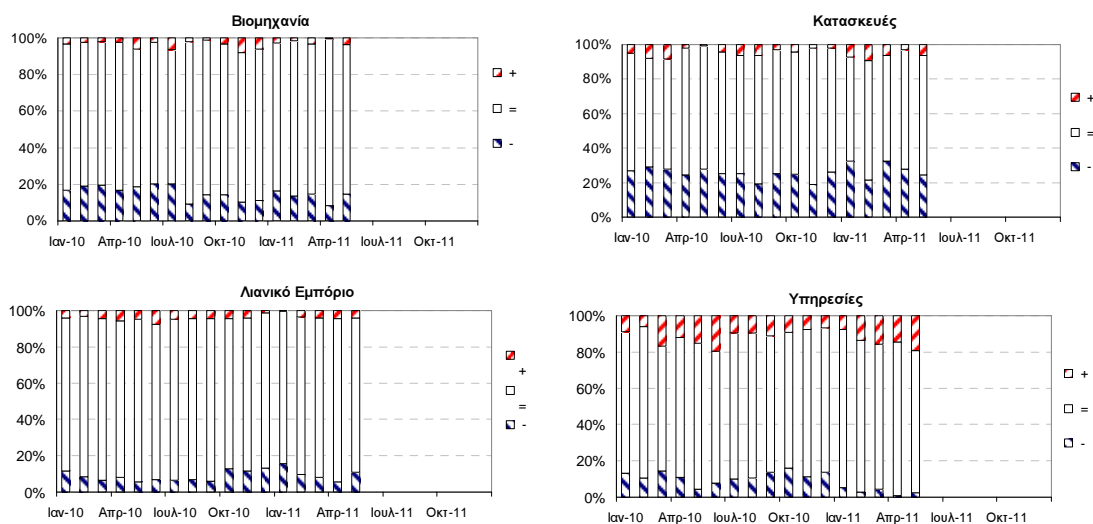


Διάγραμμα 7 Επιχειρηματικές Προσδοκίες για τους επόμενους 3 μήνες



Πηγή: European Commission - DG ECFIN

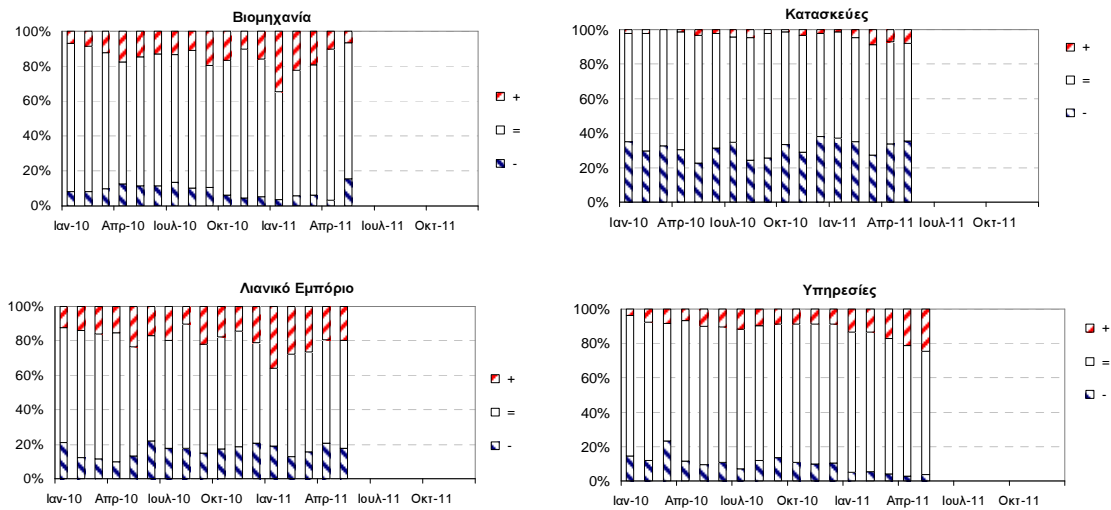
Διάγραμμα 8 Προσδοκίες για την απασχόληση στους επόμενους 3 μήνες



Πηγή: European Commission - DG ECFIN



Διάγραμμα 9 Προσδοκίες για τις τιμές στους επόμενους 3 μήνες



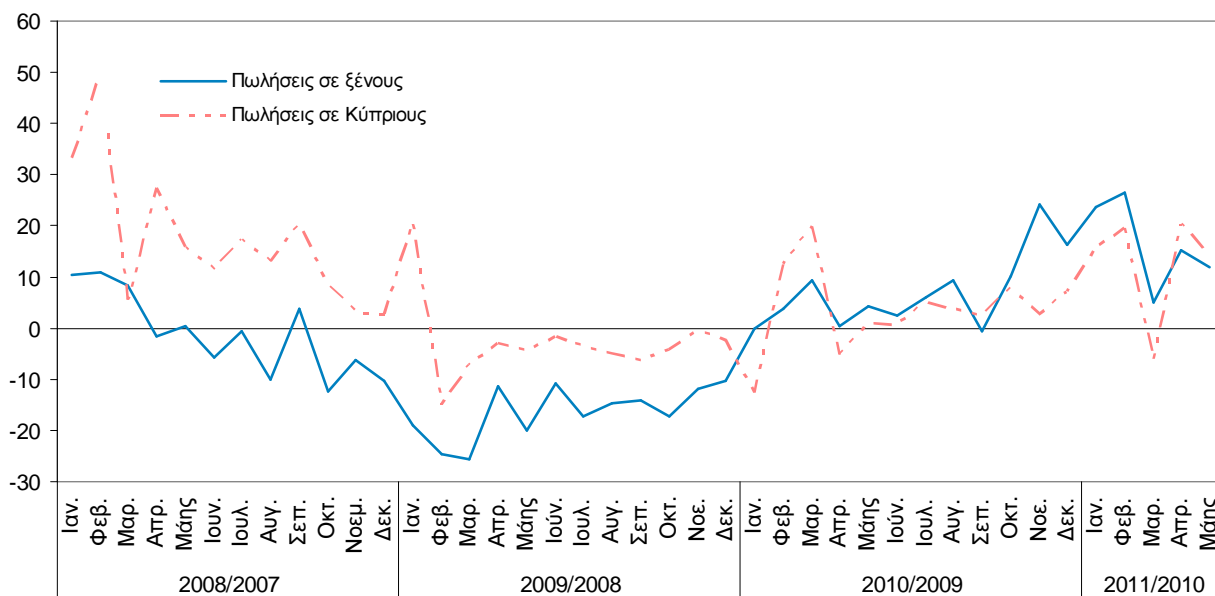
% ποσοστό ατόμων που αναμένουν αύξηση
 % ποσοστό ατόμων που αναμένουν σταθερότητα
 % ποσοστό ατόμων που αναμένουν μείωση



Πηγή: European Commission - DG ECFIN

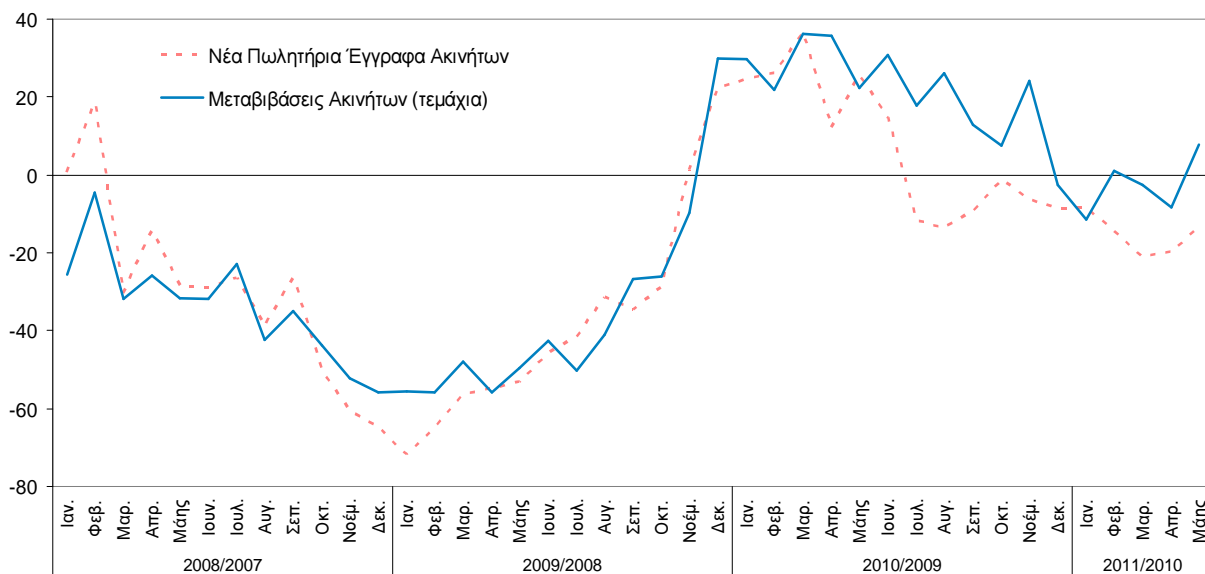


Διάγραμμα 10:
Πωλήσεις μέσω πιστωτικών καρτών στην Κύπρο (% αλλαγή)



Πηγή: JCC Payments Ltd

Διάγραμμα 11:
Πωλήσεις και Μεταβιβάσεις Ακινήτων (% αλλαγή)



Πηγή: Τμήμα Κτηματολογίου και Χωρομετρίας