

Μηνιαίο Δελτίο Οικονομικής Ανασκόπησης

Βραχυπρόθεσμοι Οικονομικοί και Χρηματοοικονομικοί Δείκτες

-30 Ιουνίου 2011-



Διεύθυνση Οικονομικών Μελετών και Ε.Ε.
Email: mmatsi@mof.gov.cy Τηλ. 22601231



ΠΕΡΙΕΧΟΜΕΝΑ

Σύνοψη**Διεθνής Αγορά / Εξελίξεις**

- Διεθνής Αγορά4
- Πετρέλαιο.....4
- ΧΑΚ και Διεθνή Χρηματιστήρια..... 4
- Συναλλαγματικές Ισοτιμίες.....4
- Επιτόκια5

Οικονομικές Προβλέψεις

- IMF/ Ευρωπαϊκή Επιτροπή.....5-6

Δείκτες Εμπιστοσύνης

- Έρευνες Οικονομικής Συγκυρίας6-7

Ρυθμός Ανάπτυξης / Νομισματικά / Ισοζύγιο Πληρωμών

- Ρυθμός Ανάπτυξης7
- Δευτερογενής Τομέας.....7-8
- Τριτογενής Τομέας 8-10
- Νομισματικά / Ισοζύγιο Πληρωμών.....11-12

Αγορά Εργασίας/ Πληθωρισμός

- Ανεργία / Κενοθήσες Θέσεις / Μισθοί.....12-13
- Πληθωρισμός (CPI / HICP).....13

Δημόσια Οικονομικά

- Συνολικά Έσοδα / Δαπάνες.....14

Πίνακες

Πίνακας 1: Κύριοι Χρηματοοικονομικοί Δείκτες15-16

Πίνακας 2: Κύριοι Βραχυπρόθεσμοι Οικονομικοί Δείκτες17-18

Διαγράμματα

Διάγραμμα 1: Ημερήσιες Τιμές Πετρελαίου Brent , WTI Crude & Εμπορευμάτων..... 19

Διάγραμμα 2: Χρηματιστηριακοί Δείκτες20

Διαγράμματα 3-4 : Consensus Economic Forecasts.....21-24

Διαγράμματα 5-9 : Έρευνες Οικονομικής Συγκυρίας25-27

Διαγράμματα 10-11 : Πωλήσεις μέσω πιστωτικών καρτών & Πωλήσεις ακινήτων.....28



Σύνοψη

- Σταδιακή βελτίωση της διεθνούς οικονομίας με την αβεβαιότητα να παραμένει, ειδικά για Ευρωπαϊκή Ένωση περιλαμβανομένου του Ηνωμένου Βασιλείου.
- Η αξία του ευρώ παρουσιάζει διακυμάνσεις και ελαφρά ανοδική τάση.
- Η Ευρωπαϊκή Κεντρική Τράπεζα στις 7 Ιουλίου 2011 προχώρησε σε αύξηση των βασικών της επιτοκίων κατά 25 μονάδες βάσης.
- Η ανάπτυξη στην Κύπρο παρουσιάζει βελτίωση, με τις υπηρεσίες να αποτελούν το βασικό μοχλό.
- Η ανεργία παρουσιάζεται λίγο αυξημένη το πρώτο τρίμηνο του 2011, σε σύγκριση με το αντίστοιχο τρίμηνο του 2010.
- Ανοδική τάση στον πληθωρισμό, ο “δομικός” πληθωρισμός παραμένει σε χαμηλά επίπεδα.
- Το πρώτο τρίμηνο του 2011 το Ισοζύγιο Τρεχουσών Συναλλαγών, ως ποσοστό του ΑΕΠ, κυμάνθηκε σε παρόμοια επίπεδα με το αντίστοιχο τρίμηνο του 2010.
- Μικρή επιδείνωση στα δημοσιονομικά το πρώτο πεντάμηνο του 2011.
- Η πιστωτική επέκταση παραμένει σχετικά ψηλή.
- Τα επιτόκια παρουσιάζουν σταθεροποίηση, όμως, αναμένεται ανοδική τάση των επιτοκίων τους επόμενους μήνες.
- Η τιμή του πετρελαίου παρουσίασε κάποια μικρή μείωση.

Διεθνής Αγορά / Εξελίξεις

- Ο ρυθμός ανάπτυξης της Ευρωζώνης εκτιμάται ότι ανήλθε στο 2.5%, της Ευρωπαϊκής Ένωσης στο 2.5%, του Ηνωμένου Βασιλείου στο 1.6%, των ΗΠΑ στο 2.3% και της Ρωσίας στο 4.1%, κατά το πρώτο τρίμηνο του 2011 σε σχέση με το αντίστοιχο τρίμηνο του 2010.
- Ο πληθωρισμός στην Ευρωζώνη ανήλθε στο 2.7%, στην Ευρωπαϊκή Ένωση στο 3.1%, στο Ηνωμένο Βασίλειο στο 4.2% και στη Ρωσία στο 9.4%, αντίστοιχα κατά τον Ιούνιο του 2011.
- Η τιμή του πετρελαίου κυμάνθηκε στα \$113.83 το βαρέλι κατά τον Ιούνιο του 2011 σε σχέση με \$114.99 το Μάιο του 2011. [Πίνακας 1 & Διάγραμμα 1α]
- Στην Αμερική, τον Ιούνιο του 2011 ο δείκτης S&P 500 παρουσίασε μείωση της τάξης του 1.4% σε σχέση με το Μάιο του 2011. Στην Ευρώπη, τον Ιούνιο του 2011 ο δείκτης CAC40 παρουσίασε μείωση της τάξης του 0.6%, ο

δείκτης FTSE100 μείωση της τάξης του 0.7% και ο δείκτης DAX αύξηση της τάξης του 1.1% σε σχέση με το Μάιο του 2011. Στην Ιαπωνία, τον Ιούνιο του 2011 ο δείκτης NIKKEI σημείωσε αύξηση της τάξης του 1.3% σε σχέση με το Μάιο του 2011. Στην Κύπρο, τον Ιούνιο του 2011 ο δείκτης FTSE/Med100 παρουσίασε μείωση της τάξης του 2% και ο δείκτης των τραπεζών μείωση της τάξης του 4.4% σε σχέση με το Μάιο του 2011. [Πίνακας 1 & Διάγραμμα 2]

- Σε σχέση με το δολάριο, η αξία του ευρώ παρουσίασε αύξηση της τάξης του 0.5% τον Ιούνιο του 2011 σε σχέση με το Μάιο του 2011. Σε σχέση με τη στερλίνα η αξία του ευρώ παρουσίασε αύξηση της τάξης του 3.5% και σε σχέση με το ρούβλι αύξηση της τάξης του 0.3% τον Ιούνιο του 2011 σε σχέση με το Μάιο του 2011, αντίστοιχα. Η ισοτιμία δολαρίου/ευρώ ήταν 1.4453, η ισοτιμία στερλίνας/ευρώ ήταν 0.90255 και η ισοτιμία ρούβλι/ευρώ ήταν 40.4 στις 30/6/2011. [Πίνακας 1]



- Η Ευρωπαϊκή Κεντρική Τράπεζα στην τελευταία της συνάντηση (7 Ιουλίου 2011) αύξησε τα βασικά της επιτόκια κατά 25 μονάδες βάσης. Το κύριο επιτόκιο αυξήθηκε στο 1.50% και το καταθετικό επιτόκιο (deposit facility rate) για τραπεζικά ιδρύματα αυξήθηκε στο 0.75%.
- Τον Ιούνιο του 2011, το Euro Libor 3-μηνών αυξήθηκε στο 1.49 από 1.38 και το Euro Libor 6-μηνών αυξήθηκε στο 1.76 από 1.67 το Μάιο του 2011, αντίστοιχα [Πίνακας 1]. Η διαφορά (spread) του Euro Libor 3-μηνών σε σχέση με το κύριο επιτόκιο οριακής αναχρηματοδότησης αυξήθηκε στις 24 μονάδες βάσης στις 30 Ιουνίου του 2011 από 13 μονάδες βάσης στις 31 Μαΐου του 2011.
- Η Ομοσπονδιακή Τράπεζα των ΗΠΑ στην τελευταία της συνάντηση (22 Ιουνίου 2011) αποφάσισε όπως κρατήσει αμετάβλητο το βασικό της επιτόκιο στο 0.25%. Η Κεντρική Τράπεζα της Αγγλίας στην τελευταία της συνάντηση (7 Ιουλίου 2011) κράτησε επίσης αμετάβλητο το βασικό της επιτόκιο στο 0.5%.
- Οι αποδόσεις στα δεκαετή κυβερνητικά ομόλογα ήταν 3.16% σε ΗΠΑ, 3.01% σε Γερμανία, 1.14% σε Ιαπωνία και 3.38% στο Ηνωμένο Βασίλειο, δηλαδή παρουσίασαν αύξηση 0.11 στις ΗΠΑ, μείωση 0.02 στη Γερμανία, μείωση 0.02 στην Ιαπωνία και αύξηση 0.07 στο Ηνωμένο Βασίλειο κατά τον Ιούνιο σε σχέση με το Μάιο του 2011. [Πίνακας 1]

Οικονομικές Προβλέψεις

Διεθνές Νομισματικό Ταμείο

- Σύμφωνα με τις τελευταίες προβλέψεις του ΔΝΤ, ο ρυθμός ανάπτυξης του ΑΕΠ προβλέπεται ότι θα ανέλθει στο 1.6% και 1.8% στην Ευρωζώνη και στο 1.8% και 2.1% στην Ευρωπαϊκή Ένωση, τα έτη 2011 και 2012 αντίστοιχα. Ο πληθωρισμός προβλέπεται ότι θα ανέλθει στο 2.3% και 1.7% στην Ευρωζώνη και στο 2.7% και 1.9% στην Ευρωπαϊκή Ένωση, τα έτη 2011 και 2012 αντίστοιχα.



- Για την Κύπρο, ο ρυθμός ανάπτυξης του ΑΕΠ προβλέπεται ότι θα ανέλθει στο 1.7% και 2.2% και ο πληθωρισμός προβλέπεται ότι θα ανέλθει στο 3.9% και 2.8%, για τα έτη 2011 και 2012 αντίστοιχα.

Ευρωπαϊκή Επιτροπή

- Σύμφωνα με τις τελευταίες προβλέψεις της Ευρωπαϊκής Επιτροπής, ο ρυθμός ανάπτυξης του ΑΕΠ στην Ευρωζώνη προβλέπεται ότι θα ανέλθει στο 1.6% και 1.8% και στην Ευρωπαϊκή Ένωση προβλέπεται ότι θα ανέλθει στο 1.8% και 1.9%, για τα έτη 2011 και 2012 αντίστοιχα. Ο πληθωρισμός στην Ευρωζώνη προβλέπεται ότι θα ανέλθει στο 2.6% και 1.8% και στην Ευρωπαϊκή Ένωση ότι θα ανέλθει στο 3% και 2%, για τα έτη 2011 και 2012 αντίστοιχα.
- Για την Κύπρο, ο ρυθμός ανάπτυξης του ΑΕΠ αναμένεται ότι θα ανέλθει στο 1.5% και 2.4% και ο πληθωρισμός αναμένεται ότι θα ανέλθει στο 3.4% και 2.3%, για τα έτη 2011 και 2012 αντίστοιχα.

Δείκτες Εμπιστοσύνης Κύπρου

- Το επιχειρηματικό κλίμα τον Ιούνιο του 2011 (Διάγραμμα 5), παρέμεινε στα ίδια περίπου επίπεδα με το Μάιο, με το ΔΟΣ να παρουσιάζει ελαφρά μείωση της τάξης των 2.5 μονάδων σε σύγκριση με τον προηγούμενο μήνα. Η μικρή επιδείνωση του ΔΟΣ οφείλεται κυρίως στο ελαφρώς αρνητικότερο κλίμα που καταγράφηκε στις υπηρεσίες και μεταξύ καταναλωτών. Στις κατασκευές, οι προσδοκίες των επιχειρήσεων παραμένουν σε αρνητικά επίπεδα, με τις αξιολογήσεις των επιχειρήσεων για την οικοδομική δραστηριότητα και τη μελλοντική απασχόληση να παρουσιάζονται δυσμενέστερες τον Ιούνιο. Στα ίδια περίπου αρνητικά επίπεδα με τον προηγούμενο μήνα παρέμεινε το επιχειρηματικό κλίμα στη μεταποίηση, ενώ μικρή βελτίωση παρατηρήθηκε στον τομέα του λιανικού εμπορίου, κυρίως λόγω προσδοκιών για αυξημένες πωλήσεις τους επόμενους μήνες. [\[Πηγή: "Οικονομικές Προοπτικές", Τεύχος 34 - Ιούνιος 2011\]](#)



- Οι καταναλωτές όσον αφορά τις προσδοκίες τους για τη γενική οικονομική τους κατάσταση δεν παρουσίασαν αλλαγή, ενώ όσον αφορά τις πληθωριστικές τους προσδοκίες αυτές παρουσιάζονται ελαφρά μειωμένες. (Διάγραμμα 6)
- Οι επιχειρηματικές προσδοκίες για τις προοπτικές τους επόμενους 3 μήνες, παρουσιάζουν αρνητική τάση στη βιομηχανία και ενίσχυση της τάσης σταθεροποίησης σε όλους τους υπόλοιπους τομείς. (Διάγραμμα 7)
- Όσον αφορά τις προσδοκίες για την απασχόληση τους επόμενους 3 μήνες, τα τελευταία στοιχεία δείχνουν αρνητική τάση στις κατασκευές και ενίσχυση της τάσης σταθεροποίησης σε όλους τους υπόλοιπους τομείς. (Διάγραμμα 8)
- Τέλος, για τις προσδοκίες σε ότι αφορά τις τιμές προσφοράς των προϊόντων και υπηρεσιών τους επόμενους 3 μήνες, τα στοιχεία παρουσιάζουν ενίσχυση της τάσης σταθεροποίησης σε όλους τους τομείς. (Διάγραμμα 9).

Βραχυπρόθεσμοι Δείκτες της Κυπριακής Οικονομίας

- Σύμφωνα με εκτίμηση της Στατιστικής Υπηρεσίας, ο ρυθμός ανάπτυξης της οικονομίας κατά το πρώτο τρίμηνο του 2011 υπολογίζεται σε 1.8% σε σύγκριση με το αντίστοιχο τρίμηνο του 2010. Μετά τη διόρθωση του ΑΕΠ ως προς τις εποχικές διακυμάνσεις και τις εργάσιμες μέρες, ο ρυθμός ανάπτυξης υπολογίζεται στο 1.7%. Ο δευτερογενής τομέας της οικονομίας (κατασκευές και βιομηχανία) εξακολουθεί να παρουσιάζει αρνητικούς ρυθμούς ανάπτυξης, ενώ αντίθετα θετικούς ρυθμούς ανάπτυξης σημειώνουν οι τομείς του εμπορίου, του τουρισμού, των τραπεζών και των υπηρεσιών. [Πίνακας 2]
- Ο δείκτης της μεταποίησης παρουσίασε μείωση της τάξης του 5.9% και ο δείκτης των μεταλλείων και λατομείων αύξηση της τάξης του 5.6% κατά την περίοδο Ιανουαρίου-Απριλίου του 2011 σε σχέση με την αντίστοιχη περίοδο του 2010. [Πίνακας 2]



- Οι άδειες οικοδομής σε όγκο παρουσίασαν μείωση της τάξης του 27.8% κατά την περίοδο Ιανουαρίου-Απριλίου του 2011 σε σχέση με την αντίστοιχη περίοδο του 2010. Οι επιτόπιες πωλήσεις τσιμέντου παρουσίασαν μείωση της τάξης του 6.8% κατά την περίοδο Ιανουαρίου-Ιουνίου του 2011 σε σχέση με την αντίστοιχη περίοδο του 2010. [Πίνακας 2]
- Ο δείκτης αξίας χονδρικού & λιανικού εμπορίου και επισκευής μηχανοκίνητων οχημάτων & μοτοσικλετών, αυξήθηκε κατά 1.2% το πρώτο τρίμηνο του 2011 σε σχέση με το αντίστοιχο τρίμηνο του 2010. [Πίνακας 2]
- Σύμφωνα με στοιχεία από την JCC Payments Systems Ltd, οι συναλλαγές σε αξία των Κυπρίων και των ξένων στην Κύπρο μέσω πιστωτικών καρτών έχουν αυξηθεί κατά 19.7% και 7.9%, αντίστοιχα τον Ιούνιο του 2011 σε σχέση με τον Ιούνιο του 2010. Συνολικά, για την περίοδο Ιανουαρίου-Ιουνίου του 2011 έχουν αυξηθεί κατά 13.6% και 13.1%, αντίστοιχα. [Πίνακας 2 & Διάγραμμα 10]
- Οι αφίξεις τουριστών τον Ιούνιο του 2011 αυξήθηκαν κατά 9.3% σε σχέση με τον αντίστοιχο μήνα του 2010 και συνολικά για την περίοδο Ιανουαρίου-Ιουνίου του 2011 παρουσιάζονται αυξημένες κατά 10.9%. Τα έσοδα από τον τουρισμό το Μάιο του 2011 αυξήθηκαν κατά 13.6% σε σχέση με τον αντίστοιχο μήνα του 2010 και συνολικά για την περίοδο Ιανουαρίου-Μαΐου του 2011 παρουσιάζονται αυξημένα κατά 19.3%. Η συνολική κατά κεφαλή δαπάνη το Μάιο του 2011 παρουσίασε αύξηση της τάξης του 9.5% σε σχέση με τον αντίστοιχο μήνα του 2010 και συνολικά για την περίοδο Ιανουαρίου-Μαΐου του 2011 παρουσιάζεται αυξημένη κατά 6.9%. [Πίνακας 2]
- Στο τομέα των μεταφορών, τον Ιούνιο του 2011 οι συνολικές εγγραφές μηχανοκίνητων οχημάτων μειώθηκαν κατά 24% σε σχέση με τον αντίστοιχο μήνα του 2010. Συνολικά, για την περίοδο



Ιανουαρίου-Ιουνίου του 2011 παρουσιάζονται μειωμένες κατά 15.1%. [Πίνακας 2]

- Στον τομέα των υπηρεσιών, ο δείκτης κύκλου εργασιών το πρώτο τρίμηνο του 2011 παρουσίασε αύξηση 7.4% στον τομέα των ξενοδοχείων και εστιατορίων (7% στον τομέα των ξενοδοχείων και 7.7% στον τομέα των εστιατορίων), αύξηση 1.5% στον τομέα της πληροφορικής, μείωση 12.7% στον τομέα των δραστηριοτήτων αρχιτεκτόνων και μηχανικών και αύξηση 12.5% στον τομέα των νομικών και λογιστικών δραστηριοτήτων σε σχέση με το αντίστοιχο τρίμηνο του 2010. [Πίνακας 2]
- Σύμφωνα με στοιχεία από το Τμήμα Κτηματολογίου και Χωρομετρίας, κατά τον Ιούνιο του 2011 κατατέθηκαν 31.8% λιγότερα πωλητήρια έγγραφα ακινήτων και μεταβιβάστηκαν 9.2% λιγότερα ακίνητα σε σχέση με τον αντίστοιχο μήνα του 2010. Συνολικά, κατά την περίοδο Ιανουαρίου-Ιουνίου του 2011 κατατέθηκαν 18.9% λιγότερα πωλητήρια έγγραφα ακινήτων και μεταβιβάστηκαν 3.6% λιγότερα ακίνητα σε σχέση με την αντίστοιχη περίοδο του 2010. [Πίνακας 2 & Διάγραμμα 11]
- Σύμφωνα με στοιχεία από το Τμήμα Εφόρου Εταιρειών και Επίσημου Παραλήπτη, κατά την περίοδο Ιανουαρίου-Ιουνίου του 2011 έχουν εγγραφεί συνολικά 9,992 νέες εταιρείες σε σχέση με 9,496 την αντίστοιχη περίοδο του 2010. [Πίνακας 2]
- Οι συνολικές εισαγωγές προϊόντων αυξήθηκαν κατά 0.9% και οι συνολικές εξαγωγές προϊόντων αυξήθηκαν κατά 31.8% το Μάιο του 2011 σε σχέση με αντίστοιχο μήνα του 2010. Συνολικά για την περίοδο Ιανουαρίου-Μαΐου παρουσιάζονται αυξημένες κατά 0.9% και 31.4%, αντίστοιχα. [Πίνακας 2]
- Οι συνολικές εισαγωγές προϊόντων για εγχώρια κατανάλωση παρουσίασαν μείωση της τάξης του 0.7%, εξαιρουμένων των



καυσίμων και λιπαντικών μείωση της τάξης του 4%, εξαιρουμένων των επιβατικών αυτοκινήτων μείωση της τάξης του 0.3% και εξαιρουμένων των αεροπλάνων αύξηση της τάξης του 3.2%, κατά την περίοδο Ιανουαρίου-Απριλίου του 2011 σε σχέση με την αντίστοιχη περίοδο του 2010. [Πίνακας 2]

- Οι εισαγωγές ενδιάμεσων αγαθών αυξήθηκαν κατά 5.8%, οι εισαγωγές καταναλωτικών αγαθών μειώθηκαν κατά 0.6% και οι εισαγωγές κεφαλαιουχικών αγαθών μειώθηκαν κατά 21.1%, την περίοδο Ιανουαρίου-Απριλίου 2011 σε σχέση με την αντίστοιχη περίοδο του 2010. Οι εισαγωγές μεταφορικού εξοπλισμού μειώθηκαν κατά 27.8% και οι εισαγωγές καυσίμων και λιπαντικών αυξήθηκαν κατά 13.5%, κατά την περίοδο Ιανουαρίου-Απριλίου του 2011 σε σχέση με την αντίστοιχη περίοδο του 2010. [Πίνακας 2]
- Οι εξαγωγές γεωργικών προϊόντων παρουσίασαν αύξηση της τάξης

του 24.5% και οι εξαγωγές μεταλλευμάτων αύξηση της τάξης του 24.4% την περίοδο Ιανουαρίου-Απριλίου 2011 σε σχέση με την αντίστοιχη περίοδο του 2010. Οι εξαγωγές βιομηχανικών προϊόντων γεωργικής, μεταλλευτικής και μεταποιητικής προέλευσης παρουσίασαν αύξηση της τάξης του 11.3%, 41.8% και 15.3%, αντίστοιχα την περίοδο Ιανουαρίου-Απριλίου του 2011 σε σχέση με την αντίστοιχη περίοδο του 2010. [Πίνακας 2]

- Στη γεωργία, η αξία των εξαγωγών πατατών παρουσίασε αύξηση της τάξης του 80.3% και η αξία των εξαγωγών εσπεριδοειδών μείωση της τάξης του 6.7%, κατά την περίοδο Ιανουαρίου-Απριλίου του 2011 σε σχέση με την αντίστοιχη περίοδο του 2010. Οι εξαγωγές πατατών σε τόνους παρουσίασαν αύξηση της τάξης του 70.2% και οι εξαγωγές εσπεριδοειδών σε τόνους μείωση της τάξης του 4%, κατά την περίοδο Ιανουαρίου-Απριλίου του 2011 σε σχέση με την αντίστοιχη περίοδο του 2010. [Πίνακας 2]



Νομισματικά

Πιστώσεις

- Οι πιστώσεις των Νομισματικών Χρηματοπιστωτικών Ιδρυμάτων (ΜFΙ's) προς τον ιδιωτικό τομέα, οι καταναλωτικές πιστώσεις και οι πιστώσεις για οικιστικά δάνεια στα νοικοκυριά παρουσίασαν ετήσια εκατοστιαία μεταβολή της τάξης του 7.2%, 0.2% και 10%, αντίστοιχα κατά το Μάιο του 2011. [Πίνακας 2]

Επιτόκια

- Τα δανειστικά επιτόκια για αγορά κατοικίας (με λήξη πάνω από 5 χρόνια) έχουν μειωθεί από 4.99 σε 4.95, τα επιτόκια καταναλωτικών δανείων (με λήξη μέχρι 1 χρόνο) έχουν μειωθεί από 7.90 σε 7.85 και τα επιτόκια των δανείων των μη χρηματοπιστωτικών οργανισμών (με λήξη πάνω από 5 χρόνια) έχουν αυξηθεί από 5.38 σε 5.97, αντίστοιχα κατά το Μάιο του 2011 σε σχέση με τον αντίστοιχο μήνα του 2010. [Πίνακας 1]
- Τα καταθετικά επιτόκια μέχρι 2 χρόνια έχουν μειωθεί από 4.01 σε 4.00, τα επιτόκια μέχρι μιας μέρας

μειώθηκαν από 1.13 σε 1.12 και τα υπό προειδοποίηση μέχρι 3 μηνών αυξήθηκαν από 2.27 σε 2.45 κατά το Μάιο του 2011 σε σχέση με τον αντίστοιχο μήνα του 2010. Τα καταθετικά επιτόκια των μη χρηματοδοτικών εταιρειών μιας μέρας μειώθηκαν από 0.50 σε 0.46 και τα μέχρι ενός έτους αυξήθηκαν από 3.13 σε 3.38, αντίστοιχα κατά τον Μάιο του 2011 σε σχέση με τον αντίστοιχο μήνα του 2010. [Πίνακας 1]

Ισοζύγιο Πληρωμών

- Κατά το πρώτο τρίμηνο του 2011, το έλλειμμα στο Ισοζύγιο Τρεχουσών Συναλλαγών (ΙΤΣ) ανήλθε στα €673 εκ σε σχέση με €629.8 εκ το αντίστοιχο τρίμηνο του 2010. Το έλλειμμα το πρώτο τρίμηνο του 2011 ως ποσοστό του τριμηνιαίου ΑΕΠ ανέρχεται στο 16.1%, από 15.5% το αντίστοιχο τρίμηνο του 2010. Εξαιρουμένων των εισαγωγών για άμυνα και των εισαγωγών αεροπλάνων ανέρχεται στο 15.5% και εξαιρουμένων των εισαγωγών πετρελαιοειδών ανέρχεται στο 9%. [Πίνακας 2]



- Κατά την περίοδο Ιανουαρίου-Μαΐου 2011, το έλλειμμα στο εμπορικό ισοζύγιο ήταν €2,020εκ παρουσιάζοντας μείωση 5.4% σε σχέση με την αντίστοιχη περίοδο του 2010. Εξαιρουμένων των εισαγωγών αεροπλάνων, το έλλειμμα παρουσιάζει μείωση 2.1% σε σχέση με την αντίστοιχη περίοδο του 2010.

Αγορά Εργασίας

- Με βάση στοιχεία των Κοινωνικών Ασφαλίσεων, κατά τον Ιανουάριο του 2011 ο αριθμός των αλλοδαπών απασχολούμενων στην Κύπρο ήταν 62,143 άτομα και των κοινοτικών απασχολούμενων ήταν 55,034 άτομα (συνολικά 117,177 άτομα). Το 2010, ο αριθμός των αλλοδαπών απασχολούμενων στην Κύπρο ήταν 61,340 άτομα και ο αριθμός των κοινοτικών απασχολούμενων ήταν 54,905 άτομα (συνολικά 116,244 άτομα).
- Ο αριθμός των εγγεγραμμένων άνεργων αυξήθηκε σε 27,102 ή 28,178 (στοιχεία εποχικά διορθωμένα) άτομα τον Ιούνιο του

2011 από 22,460 ή 23,418 (στοιχεία εποχικά διορθωμένα) άτομα τον Ιούνιο του 2010. [Πίνακας 2]

- Ο αριθμός των κενοθήσεων θέσεων μειώθηκε σε 5,720 θέσεις τον Ιούνιο του 2011 από 6,573 θέσεις τον αντίστοιχο μήνα του 2010. [Πίνακας 2]
- Σύμφωνα με εκτίμηση της Eurostat, το μηνιαίο ποσοστό ανεργίας το Μάιο του 2011 (στοιχεία εποχικά διορθωμένα) ανήλθε στο 7.4% σε σχέση με 6.4% τον αντίστοιχο μήνα του 2010. Στην Ευρωπαϊκή Ένωση και στην Ευρωζώνη, το μηνιαίο ποσοστό ανεργίας το Μάιο του 2011 ανήλθε στο 9.3% και 9.9%, αντίστοιχα. [Πίνακας 2]
- Με βάση τα αποτελέσματα της Έρευνας Εργατικού Δυναμικού (LFS), το πρώτο τρίμηνο του 2011 το ποσοστό απασχόλησης των ατόμων 15-64 ετών ήταν 68.8% όπως και το αντίστοιχο τρίμηνο του 2010. Το ποσοστό ανεργίας το πρώτο τρίμηνο του 2011 ανήλθε στο 7.4% (7.2% για άντρες και



7.6% για γυναίκες) του εργατικού δυναμικού σημειώνοντας αύξηση από το πρώτο τρίμηνο του 2010 που ήταν 7.2% (7.2% για άντρες και 7.3% για γυναίκες). Το ποσοστό ανεργίας για τους νέους 15-24 ετών το πρώτο τρίμηνο του 2011 ήταν 20.7% σε σύγκριση με 20.4% το αντίστοιχο τρίμηνο του 2010. Το ποσοστό μακροχρόνιας ανεργίας το πρώτο τρίμηνο του 2011 ήταν 1.3% από 1.2% το αντίστοιχο τρίμηνο του 2010. [Πίνακας 2]

- Το πρώτο τρίμηνο του 2011, ο μέσος ρυθμός αύξησης των μέσων μηνιαίων απολαβών των υπαλλήλων ανήλθε στο 2.3% σε σχέση με 3% το αντίστοιχο τρίμηνο του 2010. [Πίνακας 2]

Πληθωρισμός

- Ο Δείκτης Τιμών Καταναλωτή (ΔΤΚ) τον Ιούνιο του 2011 αυξήθηκε κατά 4.2% σε σύγκριση με 3.9% το Μάιο του 2011 και 1.9% τον Ιούνιο του 2010. Προς τα πάνω ήταν η επίδραση των τιμών ορισμένων φρέσκων λαχανικών, ορισμένων ειδών ένδυσης, του

ηλεκτρικού ρεύματος και των αεροπορικών ναύλων. Προς τα κάτω ήταν η επίδραση στις τιμές των πετρελαιοειδών και των πατατών. Για την περίοδο Ιανουαρίου-Ιουνίου 2011, ο δείκτης σημείωσε αύξηση 3.3% σε σύγκριση με την αντίστοιχη περίοδο του 2010. [Πίνακας 2]

- Ο ρυθμός πληθωρισμού (Εν. Δ.Τ.Κ.) ανήλθε στο 4.5% τον Ιούνιο του 2011 σε σύγκριση με 4.1% το Μάιο του 2011 και 2.1% τον Ιούνιο του 2010. Για την περίοδο Ιανουαρίου-Ιουνίου 2011, ο δείκτης σημείωσε αύξηση 3.6% σε σύγκριση με την αντίστοιχη περίοδο του 2010. [Πίνακας 2]
- Σύμφωνα με εκτίμηση της Eurostat, ο πληθωρισμός στην Ευρωζώνη τον Ιούνιο του 2011 ανήλθε στο 2.7% σε σχέση με τον αντίστοιχο μήνα του 2010. [Πίνακας 2]



Δημόσια Οικονομικά

- Κατά την περίοδο Ιανουαρίου-Μαΐου του 2011, το δημοσιονομικό ισοζύγιο (σε χρηματική βάση) παρουσίασε έλλειμμα της τάξης των €497,514 εκ (2.71% του ΑΕΠ) σε σύγκριση με έλλειμμα €200,246 εκ (1.15% του ΑΕΠ) την αντίστοιχη περίοδο του 2010.
- Τα δημόσια έσοδα και χορηγίες αυξήθηκαν κατά περίπου 0.5% και οι δημόσιες δαπάνες αυξήθηκαν κατά 11.9%, την περίοδο Ιανουαρίου-Μαΐου του 2011 έναντι της αντίστοιχης περιόδου του 2010.
- Στα έσοδα, θετικά συνέβαλαν τα έσοδα από το φόρο εισοδήματος, τα έσοδα από φόρους κατανάλωσης, τα έσοδα από το ΦΠΑ και οι συνεισφορές στο Ταμείο Κοινωνικών Ασφαλίσεων (ΤΚΑ).
- Στις δαπάνες, μικρή αύξηση παρουσίασαν οι δαπάνες για μισθούς και ημερομίσθια και πιο

μικρή αύξηση οι δαπάνες καταναλωτικής φύσης, ενώ οι δαπάνες κοινωνικού χαρακτήρα παραμένουν σε ψηλά επίπεδα.



Πίνακας 1 (συνέχεια)

Χρηματιστηριακοί Δείκτες	2010												2011												2010 % αλλαγή					2011 % αλλαγή				
	31 May	30 Jun	30 Jul	31 Aug	30 Sep	29 Oct	30 Nov	31 Dec	31 Jan	28 Feb	31 Mar	29 Apr	31 May	30 Jun	5/4	6/5	7/6	8/7	9/8	10/9	11/10	12/11	1/12	2/1	3/2	4/3	5/4	6/5						
Κύπρος																																		
VAK FTSE/Med 100	6443.1	6206.3	6348.9	6338.9	6274.8	6351.7	6288.9	6478.7	6613.3	6320.25	6235.44	5791.02	5577.96	5468.92	-9.08	-3.67	2.30	-0.16	-1.01	1.23	-0.99	3.02	2.08	-4.43	-1.34	-7.13	-3.68	-1.95						
Τράπεζες	1323.0	1180.1	1472.1	1416.7	1394.1	1467.6	1238.0	1175.9	1323.2	1212.29	1085.40	1036.10	899.07	859.58	-9.53	-10.80	24.74	-3.76	-1.59	5.27	-15.64	-5.02	12.53	-8.38	-10.47	-4.54	-13.23	-4.39						
Διεθνή																																		
DJONES Industrial	10136.6	9774.0	10465.9	10014.7	10797.1	11118.5	11006.0	11577.5	11891.9	12226.34	12319.73	12810.54	12519.69	12414.34	-7.92	-3.58	7.08	-4.31	7.81	2.98	-1.01	5.19	2.72	2.81	0.76	3.98	-2.27	-0.84						
NASDAQ Composite	2257.0	2189.2	2254.7	2114.0	2376.3	2507.4	2498.2	2652.9	2700.1	2782.27	2781.07	2873.54	2821.14	2773.52	-8.29	-6.55	6.90	-6.24	12.41	5.52	-0.37	6.19	1.78	3.04	-0.04	3.32	-1.82	-1.69						
S&P500	1089.4	1030.7	1101.6	1049.3	1142.4	1183.3	1180.6	1257.6	1286.1	1327.22	1325.83	1363.61	1339.71	1300.64	-8.20	-5.39	6.88	-4.74	8.87	3.57	-0.23	6.53	2.26	3.20	-0.10	2.85	-1.75	-1.42						
FTSE100	5188.4	4916.9	5258.0	5252.2	5548.6	5675.2	5528.3	5899.9	5862.9	5994.01	5908.76	6069.90	5989.09	5945.71	-6.57	-5.23	6.94	-0.62	6.19	2.28	-2.59	6.72	-0.63	2.24	-1.42	2.73	-1.32	-0.74						
CAC 40	3507.6	3442.9	3643.1	3490.8	3715.2	3833.5	3610.4	3804.8	4005.5	4110.35	3989.18	4106.92	4006.94	3982.21	-8.11	-1.84	5.82	-4.18	6.43	3.18	-5.82	5.38	5.28	2.62	-2.95	2.95	-2.43	-0.62						
Xetra DAX	5964.3	5965.5	6148.0	5925.2	6228.0	6601.4	6688.5	6914.2	7077.5	7272.32	7041.31	7514.46	7293.69	7376.24	-2.79	0.02	3.06	-3.62	5.13	5.98	1.32	3.37	2.36	2.75	-3.18	6.72	-2.94	1.13						
NIKKEI	9768.7	9382.6	9537.3	8824.1	9369.4	9202.5	9937.0	10228.9	10237.9	10624.09	9755.10	9949.74	9693.73	9816.09	-11.65	-3.95	1.65	-7.48	6.18	-1.78	7.98	2.94	0.09	3.77	-8.18	0.97	-1.58	1.26						
Commodities Indices																																		
Dow Jones AIG Commodity Index spot	125.4	125.8	134.3	130.8	140.3	147.3	146.7	162.4	164.0	166.14	169.56	175.42	166.54	158.13	-6.93	0.31	6.76	-2.56	7.25	4.98	-0.37	10.67	0.99	1.30	2.06	3.46	-5.06	-0.05						
S&P GSCI spot (Commodity Index)	488.2	495.2	524.8	499.2	546.1	564.2	575.8	631.8	655.3	690.85	725.62	758.79	707.26	668.85	-11.23	1.43	5.98	-4.89	9.40	3.31	2.07	9.72	3.71	5.43	5.03	4.57	-6.79	-5.43						
Futures (Contracts)																																		
Energy																																		
Oil Brent (NYMEX) \$	74.7	75.0	78.2	74.6	80.8	83.2	85.9	94.8	101.0	111.8	117.36	125.89	116.73	112.48	-14.63	0.48	4.23	-4.53	8.21	2.95	3.33	10.28	6.61	10.68	4.97	7.27	-7.28	-3.64						
Oil WTI (NYMEX) \$	74.0	75.6	79.0	71.9	80.0	81.4	84.1	91.4	92.2	97.0	106.72	113.93	102.70	95.42	-14.14	2.24	4.39	-8.90	11.19	1.83	3.29	8.64	0.89	5.18	10.05	6.76	-9.86	-7.09						
Precious Metals																																		
Gold (COMEX) \$ (100 Troy oz; \$/troy oz)	1213.7	1245.9	1181.5	1246.0	1308.8	1357.6	1383.5	1410.3	1334.1	1409.9	1439.30	1557.70	1536.30	1502.80	2.79	2.65	-5.17	5.46	5.04	3.73	1.91	1.93	-5.40	5.68	2.09	8.23	-1.37	-2.18						
Silver (COMEX) \$ (5,000 Troy oz; Cents/troy oz)	1842.2	1888.8	1800.3	1887.0	2180.6	2456.4	2713.0	3063.0	2816.9	3381.0	3788.80	4859.10	3830.50	3482.10	-1.09	1.44	-3.67	4.82	15.56	12.65	10.45	12.90	-8.03	20.03	12.06	28.25	-21.17	-9.10						
Platinum (NYMEX) \$ (50 Troy oz; \$/troy oz)	1555.5	1537.3	1580.8	1515.0	1658.6	1711.0	1658.0	1755.0	1803.2	1813.2	1783.20	1868.80	1837.80	1726.10	-11.03	-1.17	2.83	-4.16	9.48	3.16	-3.10	5.85	2.75	0.55	-1.65	4.80	-1.66	-6.08						
Palladium (NYMEX) \$ (100 Troy oz; \$/troy oz)	462.3	444.4	500.0	494.0	571.3	645.1	702.0	797.0	820.1	798.5	767.90	792.15	779.85	759.90	-16.82	-3.86	12.51	-1.20	15.64	12.93	8.82	13.53	2.90	-2.64	-3.83	3.16	-1.55	-2.56						
Grain																																		
Wheat (CBT) \$ (5,000 bu min; cents/60lb bushel)	457.8	464.8	661.5	652.5	674.0	717.3	650.3	794.3	840.8	782.5	763.25	769.25	782.25	584.75	-6.91	1.53	42.33	-1.36	3.30	6.42	-9.34	22.1	5.9	-6.9	-2.5	0.8	1.7	-25.2						
Soybeans (CBT) \$ (5,000 bu min; cents/60lb bushel)	937.8	948.5	1052.5	1008.0	1106.8	1226.0	1243.0	1393.8	1413.0	1357.3	1410.25	1392.75	1376.00	1306.25	-5.23	1.15	10.96	-4.23	9.80	10.77	1.39	12.1	1.4	-3.9	3.9	-1.2	-1.2	-5.1						
Corn (CBT) \$ (5,000 bu min; cents/56lb bushel)	353.0	354.3	392.8	424.5	496.5	582.0	530.0	629.0	659.5	722.5	693.25	754.00	747.50	629.00	-1.98	-1.32	10.87	8.08	16.96	17.22	-8.93	18.7	4.8	9.6	-4.0	8.8	-0.9	-15.9						

Πηγές: Financial Times, Χρηματιστήριο Αξιών Κύπρου, Ευρωπαϊκή Κεντρική Τράπεζα, Κεντρική Τράπεζα της Κύπρου.



Πίνακας 2
Κύριοι Βραχυπρόθεσμοι Οικονομικοί Δείκτες

	2008/2007	2009/2008	2010 2009												2010/2009	2011/2010					2011/2010					
	Συνολικά	Συνολικά	Ιαν.	Φεβ.	Μαρ.	Απρ.	Μάιος	Ιουν.	Ιουλ.	Αυγ.	Σεπ.	Οκτ.	Νοε.	Δεκ.	Συνολικά	Ιαν.	Φεβ.	Μαρ.	Απρ.	Μάιος	Ιουν.	Συνολικά				
Γεωργία																										
Εργαζόμενοι Πασιτών (€) (%)	-16.5	-14.9	48.9	-0.7	64.7	-57.6	-39.7	37.5	142.5	132.6	-16.0	5.9	-40.1	125.0	-12.7	2.1	165.1	41.4	151.6					80.3		
Εργαζόμενοι Πασιτών (ΜΤ) (%)	-21.7	-9.5	78.5	9.3	66.0	-64.8	-59.3	6.7	128.3	132.4	-19.3	5.2	-43.0	111.7	-26.9	-7.6	139.7	33.1	149.8					70.2		
Εργαζόμενοι Εσπεριδοειδών (€) (%)	0.1	-21.2	-8.2	26.7	37.7	44.1	16.9	-	900.0	-	-	7.6	10.4	41.1	23.1	13.5	-14.7	-9.7	-4.7					-6.7		
Εργαζόμενοι Εσπεριδοειδών (ΜΤ) (%)	-9.2	-18.6	-16.4	30.8	43.0	41.0	14.7	-	836.8	-	-	5.8	7.8	40.4	23.1	24.6	-9.2	-18.6	9.9					-4.0		
Βιομηχανία																										
Γενικός δείκτης Βιομηχανικής Παραγωγής (%)	2.6	-8.0	-4.0	-4.5	6.4	-2.4	0.3	-0.3	-4.4	6.0	2.1	-3.4	-0.7	-2.5	-0.8	-4.0	0.8	-5.9	-4.3					-3.4		
Μεταλλεία και Λιπαρά (%)	7.8	-17.9	-6.7	-3.1	24.9	9.8	14.5	23.6	10.0	36.6	9.9	6.0	17.1	15.9	12.4	15.8	20.8	-7.0	-0.9					5.6		
Μεταποίηση (%)	3.2	-11.6	-7.9	-8.3	5.9	-6.7	-2.2	-1.0	-6.1	0.5	-1.8	-5.5	-2.8	-3.1	-3.3	-7.3	-0.8	-9.1	-5.9					-5.9		
Παροχή Ηλεκτρικού ρεύματος, φυσικού αερίου και νερού (%)	0.2	2.7	1.4	2.7	-2.7	6.3	4.1	-4.6	-3.7	13.3	11.9	-0.2	0.7	-4.6	2.1	1.9	3.7	6.2	1.2					3.2		
Κατασκευές																										
Άδρες Οικοδομής (#) (%)	-6.6	0.6	-10.8	12.9	26.1	-2.8	-8.3	-3.2	-5.1	-7.3	-7.5	-5.6	-4.9	-7.3	-1.9	3.1	-14.0	-23.4	-16.2						-14.0	
Άδρες Οικοδομής (m ²) (%)	2.1	-15.0	-17.9	22.6	24.0	4.3	6.1	-29.1	-18.5	-17.5	-24.0	16.3	-17.9	-17.7	-7.0	-26.9	-39.0	-15.9	-28.5						-27.8	
Πωλήσεις Τσιμεντού (%)	8.4	-25.8	-30.4	-18.8	9.7	-15.0	-9.1	-4.7	-7.8	3.1	-6.4	-10.6	8.9	0.9	-7.2	7.3	-0.7	-13.3	-12.6	-0.3	-15.0				-6.8	
Δείκτης Τιμών Βασικών Υλικών Οικοδομής (μέσος όρος έξι δεκαετιών) (%)	16.0	-11.0	3.1	2.5	4.8	10.5	10.2	9.4	8.6	7.5	6.6	7.6	7.1	8.4	7.2	10.1	10.6	11.2	8.5	9.1	9.0				9.7	
Δείκτης Τιμών Κατασκευαστικών Υλικών (%)	9.8	-3.5	0.7	1.6	1.5	3.8	3.4	3.0	2.8	3.0	2.8	2.9	3.3	3.8	2.7	3.8	4.2	4.1	3.6	4.0	4.4				4.0	
Τριμηνιαίος Δείκτης Παραγωγής στις Κατασκευές (%)	2.3	-10.6	-	-	-5.8	-	-	-7.1	-	-	-	-	-	-11.2	-	-	-	-	-9.1						-9.1	
Νέα πωληθέντα έγχρωμο στο Κτηματολόγιο (%)	-31.0	-44.3	24.5	26.2	36.6	11.9	25.7	14.7	-11.6	-13.7	-9.2	-1.2	-6.4	-8.7	5.2	-8.4	-14.5	-21.1	-19.7	-13.2	-31.8				-18.9	
Μεταβιβαστές Ακινήτων στο Κτηματολόγιο - Τεμάχια (%)	-34.6	-38.4	29.8	21.9	36.1	35.8	22.4	30.7	17.7	26.0	12.9	7.5	24.1	-2.5	19.7	-11.5	1.1	-2.6	-8.4	7.7	-9.2				-3.6	
Λιανείς Πωλήσεις																										
Δείκτης όφους κύκλου εργασιών λιανικού εμπόριου (%)	9.3	-5.5	-5.2	-1.9	13.3	-4.4	0.3	2.0	4.6	6.1	5.7	2.5	6.1	5.1	2.9	6.5	6.9	-1.1	7.4						4.8	
Δείκτης όφους κύκλου εργασιών λιανικού εμπόριου επί των καυσίων αυτοκινήτων (%)	8.7	-4.0	-7.1	-4.9	12.6	-6.9	-2.0	0.5	2.6	4.3	3.8	0.9	4.4	3.3	1.0	3.9	4.2	-5.2	5.5						1.9	
Δείκτης όφους κύκλου εργασιών λιανικού εμπόριου (%)	4.9	-2.8	-6.4	-4.5	11.4	-6.7	-0.4	1.1	1.7	1.5	0.1	-1.7	4.2	3.9	0.4	2.1	2.5	-5.4	3.0						0.3	
Δείκτης όφους κύκλου εργασιών λιανικού εμπόριου επί των καυσίων αυτοκινήτων (%)	5.4	-3.5	-6.5	-5.9	13.5	-7.2	-0.7	1.5	2.0	1.4	-0.3	-1.4	5.1	4.6	0.6	2.7	3.5	-6.0	3.8						0.7	
Δείκτης όφους εμπόριου, μηχανοκίνητων οχημάτων και μεταλλευμάτων (%)	-2.4	-24.4	-19.7	-5.9	1.6	-4.6	-10.7	0.3	-3.9	18.0	4.5	-1.4	-4.8	13.2	-1.1	8.9	-2.8	-1.4							1.2	
Διανήες Κυπρίων στην Κύπρο μέσω πιστωτικών καρτών (%)	15.8	-2.7	-12.6	12.4	19.9	-5.2	1.1	0.6	5.2	3.8	2.4	7.8	2.8	7.1	3.5	15.8	19.7	-6.3	20.4	14.1	19.7				13.6	
Διανήες Ξένων στην Κύπρο μέσω πιστωτικών καρτών (%)	-2.7	-16.1	-0.2	3.7	9.4	0.4	4.2	2.6	6.1	9.3	-0.6	10.1	24.3	16.3	6.6	23.8	26.5	5.1	15.3	11.9	7.9				13.1	
Υπηρεσίες																										
Δείκτης όφους κύκλου εργασιών ξενοδοχείων και εστιατορίων (%)	1.7	-3.6	-	-	2.7	-	-	3.2	-	-	7.0	-	-	8.8	5.6	-	-	7.4	-						7.4	
Δείκτης όφους κύκλου εργασιών πληροφορικής και άλλων συναφών δραστηριοτήτων (%)	9.6	-10.3	-	-	-2.0	-	-	11.3	-	-	18.4	-	-	33.0	15.6	-	-	1.5	-						1.5	
Δείκτης όφους κύκλου εργασιών δραστηριοτήτων αρχιτεκτονικών, μηχανικών, τεχνικών δομημένων και οικιστικών (%)	-0.2	-4.8	-	-	0.3	-	-	-0.1	-	-	-3.4	-	-	3.9	0.3	-	-	-12.7	-						-12.7	
Δείκτης όφους κύκλου εργασιών νομικών και λογιστικών δραστηριοτήτων (%)	20.1	3.1	-	-	3.2	-	-	4.6	-	-	8.3	-	-	2.1	4.4	-	-	12.5	-						12.5	
Τουρισμός																										
Αρρέτες (%)	-0.5	-10.9	-2.4	-2.4	14.8	-23.0	4.7	5.5	0.7	4.3	4.7	4.9	3.3	-7.6	1.5	-3.3	12.7	-4.7	43.0	3.7	9.3				10.9	
Ημέλινο Βασίλειο	-0.7	-14.0	-10.2	-4.5	5.7	-25.8	-2.4	3.0	-8.8	-5.0	-6.2	-6.7	-16.2	26.1	-8.7	-14.0	-11.7	-20.1	29.1	-5.8	-1.8				-1.4	
Ελλάδα	3.5	-0.9	8.4	11.6	22.5	-25.5	-0.1	13.3	-4.9	-13.9	-1.8	-1.8	-4.7	-13.5	-3.2	-2.5	8.3	12.2	33.9	14.2	3.4				12.6	
Γερμανία	-0.1	-0.7	-8.1	-17.4	20.1	-13.5	12.6	-1.3	0.2	8.5	22.3	23.2	10.6	-25.2	6.1	1.1	95.6	13.9	30.8	-5.1	16.4				18.4	
Ρωσία	26.7	-17.8	6.8	23.2	10.8	30.8	42.5	53.5	47.2	81.1	60.8	60.2	26.4	1.1	50.5	29.9	33.4	69.4	74.0	47.4	53.4				53.4	
Έσοδα από τον τουρισμό (%)	-3.0	-16.7	-4.9	-6.4	14.3	-17.1	4.2	11.4	-0.6	2.7	10.1	12.3	2.3	-4.2	3.8	0.4	8.8	1.3	53.5	13.6					19.3	
Κατά κεφαλή δαπάνη (%)	-1.9	-6.5	-2.6	-4.1	-0.4	7.6	-0.4	5.6	-1.3	-1.6	5.2	7.1	-1.0	3.6	2.3	3.8	-3.5	6.3	7.3	9.5					6.9	
Αρρέτες Επιστάντων στον Αερολιμένα Λάρνακας (%)	4.1	-6.0	5.1	1.8	17.3	-18.8	6.7	5.4	4.6	7.0	5.9	6.4	6.2	-0.9	3.9	2.6	1.3	-11.0	29.8	0.0	4.5				4.9	
Αρρέτες Επιστάντων στον Αερολιμένα Πάφου (%)	1.2	-10.8	-1.7	3.0	15.8	-21.0	3.1	5.5	-3.1	3.8	4.4	9.3	-10.6	-23.2	0.2	-5.3	2.0	-16.6	38.6	5.8	14.5				8.8	
Κύπριοι που ταξιδεύουν στο εξωτερικό (%)	12.0	-3.1	6.5	3.6	26.1	-10.7	10.8	5.4	7.3	6.2	8.8	11.8	1.3	-0.1	6.3	6.3	-2.4	-24.0	20.6	-7.8	1.2				-1.7	
Εξωτερικό Εμπόριο																										
Συνολικές Εξαγωγές προϊόντων (%)	15.9	-22.7	0.4	13.9	11.7	21.6	5.6	19.6	5.9	13.1	5.6	10.3	39.7	13.6	13.5	4.2	6.3	0.2	-5.8	0.9					0.9	
Εξαγωγές προϊόντων για εγχώρια κατανάλωση	16.0	-21.5	0.0	14.8	10.5	15.7	4.9	21.1	4.3	12.3	7.6	7.2	43.2	14.9	13.5	5.2	4.0	-1.5	-8.5						-0.7	
- Εξαγωγές προϊόντων για εγχώρια κατανάλωση εξαρωμένων των καυσίμων και λιπασμάτων	12.2	-19.9	-10.7	11.3	1.8	14.1	1.3	23.8	2.2	22.9	3.7	6.2	36.4	4.8	10.0	9.1	-2.7	-6.1	-12.6						-4.0	
- Εξαγωγές προϊόντων για εγχώρια κατανάλωση εξαρωμένων των επτάκιτων αυτοκινήτων	18.1	-18.8	1.9	17.0	8.8	14.8	2.2	20.6	2.9	10.5	8.3	7.2	46.7	15.6	13.4	5.8	4.2	-0.6	-8.5						-0.3	
- Εξαγωγές προϊόντων για εγχώρια κατανάλωση εξαρωμένων των αεροπλάνων																										3.2
- Καπνοκλωμά Αγαθά	11.0	-6.7	-8.7	-5.0	10.2	-7.9	-2.0	12.8	-0.4	8.7	-1.5	6.0	10.5	2.5	2.1	9.5	2.9	-9.7	0.6						-0.6	
- Ενδιάμεσα Αγαθά	14.1	-27.4	3.4	-5.0	5.6	31.7	31.3	11.9	-4.7	24.9	-2.3	5.1	19.0	20.4	10.8	15.2	23.4	-1.9	-7.8						5.8	
- Κερασιουργικά Αγαθά	15.6	0.3	-33.3	-10.6	-36.4	-3.0	-33.9	5.8	-7.4	28.3	1.4	8.5	-40.7	-20.9	-15.0	1.7	-13.7	-1.5	-49.3						-21.1	
-																										



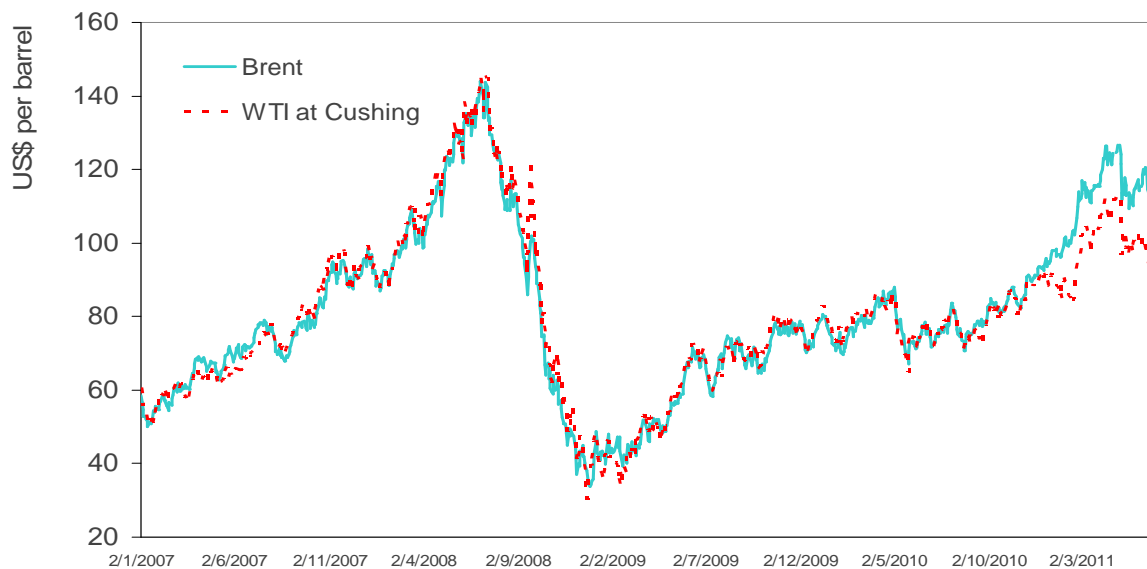
Πίνακας 2 (συνέχεια)

	2008/2007	2009/2008	2010/2009												2010/2009	2011/2010						2011/2010	
	Συνολικά	Ευνοικά	Ιαν.	Φεβ.	Μαρ.	Απρ.	Μάιος	Ιουν.	Ιουλ.	Αυγ.	Σεπ.	Οκτ.	Νοε.	Δεκ.	Ευνοικά	Ιαν.	Φεβ.	Μαρ.	Απρ.	Μάιος	Ιουν.	Συνολικά	
Μεταφορές																							
Εγγραφές Μηχανοκίνητων Οχημάτων (%)	5.2	-25.7	-22.6	-14.4	-6.5	-20.2	-11.1	-9.6	-24.1	-16.8	-8.6	-0.5	-1.8	-5.7	-12.5	-5.7	-8.9	-17.6	-15.2	-15.7	-24.0	-15.1	
Εγγραφές Μηχανοκίνητων Ίδιων Σαλόνι Οχημάτων (%)	2.0	-26.2	-22.1	-14.9	-14.4	-20.8	-15.2	-13.3	-24.2	-10.2	-10.9	-2.1	-5.7	6.8	-13.3	-4.1	-13.2	-18.4	-18.6	-9.1	-24.0	-14.8	
Δείκτης Κύκλου Εργασιών Μεταφορών και Αποθήκευσης (%)					-5.1			3.1			3.9			5.1	2.4		-9.1					-9.1	
Εργασία																							
Εγγραμμένα Άνεργα (% αλληλ.)	-3.9	51.7	49.8	46.2	44.8	34.3	35.8	34.2	27.3	25.7	17.3	20.8	19.8	19.3	30.5	22.3	24.5	16.7	24.4	26.6	20.7	22.4	
Ποσοστό Άνεργος 15+ (LFS) (%)	3.7	5.3			7.2			6.4			5.8			5.4	6.2		7.4					7.4	
Μηνιαίο Ποσοστό Άνεργος (LFS) από EUROSTAT (% στο εργατικό δυναμικό)	3.6	5.3	7.1	7.1	7.1	6.2	5.8	6.1	6.2	5.9	5.6	5.7	6.6	6.7	6.3	7.6	7.8	7.4	6.9	6.8		7.3	
Μηνιαίο Ποσοστό Άνεργος (LFS) από EUROSTAT SA (% στο εργατικό δυναμικό)	3.6	5.3	6.1	6.2	6.4	6.4	6.4	6.5	6.4	6.3	6.3	6.4	6.5	6.5	6.4	6.6	6.8	6.9	7.2	7.4		7.0	
Αποσπλήξη 15+ (%)	61.9	61.0			60.1			60.9			61.1			61.0	60.8		59.9					59.9	
Αποσπλήξη 15-64 (%)	70.9	69.9			68.8			69.8			70.0			70.1	69.7		68.8					68.8	
Κινεί Θέσες Εργασίας που εκκρεμούν στο Ε.Γ.Ε. (%)	17.3	-55.9	-42.0	-32.7	-20.8	-15.9	-11.3	5.5	6.6	7.8	11.9	10.6	10.6	3.3	-8.6	3.1	-6.6	-5.4	-13.5	-15.4	-13.0	-9.1	
Μισθοί																							
Μέσος Μηνιαίος Απολαβές Υπαλλήλων (%)	7.4	4.3			3.0			1.1			3.1			2.4	2.4		2.3					2.3	
Σαζήγια Πληρωμών (without Brass Plates)																							
Έλλειμμα Σαζήγιου Τραπεζικών Συναλλαγών (% του ετήσιου ΑΕΠ)	-16.8	-7.8			-3.6			-0.8			-2.6			-0.8	-7.8		-3.7						
Έλλειμμα Σαζήγιου Τραπεζικών Συναλλαγών (% του τριμηνιαίου ΑΕΠ)	-16.8	-7.8			-15.5			-3.0			-10.1			-3.2	-7.8		-16.1						
Πατώσεις																							
Συνολικές Πατώσεις (ετήσια εκατοστιαία μεταβολή)	26.3	13.4	7.3	7.9	9.4	8.6	9.7	10.4	11.5	11.7	11.4	9.4	10.7	8.9	9.7	7.6	7.8	7.9	6.9	7.1		7.5	
Πατώσεις στην Κυβέρνηση (ετήσια εκατοστιαία μεταβολή)	16.1	3.8	1.5	1.8	2.0	1.6	1.4	1.4	0.1	-0.4	0.6	0.0	0.6	1.4	1.0	1.6	1.4	1.0	1.1	1.1		1.2	
Πατώσεις στον Ίδιωτικό Τομέα (ετήσια εκατοστιαία μεταβολή)	26.6	13.7	7.4	8.0	9.6	8.8	9.9	10.6	11.8	12.0	11.6	9.6	10.9	9.1	9.9	7.8	8.0	8.0	7.0	7.2		7.6	
Πατώσεις σε άλλους χρηματοπιστωτικούς ενδιάμεσους (ετήσια εκατοστιαία μεταβολή)	85.1	3.2	23.1	9.1	17.5	33.2	46.1	68.7	62.3	63.2	63.0	31.1	43.0	24.5	40.4	16.6	29.2	41.2	25.1	20.9		26.6	
Πατώσεις σε ασφαλιστικές εταιρείες και ανατρεχόσιμα ταμεία (ετήσια εκατοστιαία μεταβολή)	-13.7	-7.9	-8.3	-1.2	12.7	12.5	13.7	16.1	6.3	17.5	17.7	13.9	18.3	12.0	10.9	13.2	4.0	102.5	56.3	51.6		45.5	
Πατώσεις σε μη χρηματοπιστωτικούς οργανισμούς (ετήσια εκατοστιαία μεταβολή)	32.5	17.4	4.5	7.0	8.9	5.8	6.4	5.6	8.6	8.9	8.5	7.3	8.6	7.2	7.3	5.5	4.9	4.0	4.0	5.1		4.7	
Πατώσεις σε Νοικοκυριά (ετήσια εκατοστιαία μεταβολή)	17.6	12.0	8.8	9.1	9.6	9.4	10.0	10.3	10.1	10.2	9.9	9.7	9.8	9.4	9.7	9.1	8.9	8.4	7.9	7.5		8.3	
Κοινωνικές Πατώσεις (ετήσια εκατοστιαία μεταβολή)	9.3	11.5	6.4	5.8	5.0	4.1	3.9	3.9	2.8	2.6	1.9	1.6	1.4	0.2	3.3	0.2	0.4	0.5	0.0	0.2		0.3	
Πατώσεις για Οικιστικό Δίκτυο (ετήσια εκατοστιαία μεταβολή)	25.9	14.6	11.8	12.2	13.7	14.1	15.0	15.9	15.7	15.9	15.4	15.0	15.1	14.3	14.5	13.6	12.8	11.5	11.0	10.0		11.8	
Άλλα Δάνεια (ετήσια εκατοστιαία μεταβολή)	13.3	9.0	6.0	6.6	6.3	5.8	6.1	5.6	5.8	5.8	6.0	6.1	6.3	6.7	6.1	6.8	7.0	7.2	6.8	7.2		7.0	
Τραπεζική Χρηματοοικονομία																							
Κέρδη πριν τη φορολογία																							
Όμιλος Τράπεζα Κύπρου (%)	-5.3	-33.8			17.0			3.3			-25.8			-4.6			1.7					1.7	
Όμιλος Ελληνική Τράπεζα (%)	-70.8	-19.0			-			-70.4			-			-57.8			-46.4					-46.4	
Όμιλος Marfin Bank (%)	-33.2	-40.7			13.7			-64.0			-53.9			-47.3			63.1					63.1	
Κέρδη που αναλογούν στους μετόχους																							
Όμιλος Τράπεζα Κύπρου (%)	3.5	-37.7			29.0			-3.8			-27.2			-2.2			-12.7					-12.7	
Όμιλος Ελληνική Τράπεζα (%)	-74.5	-20.0			-			-73.0			-92.7			-67.3			-87.1					-87.1	
Όμιλος Marfin Bank (%)	-29.9	-55.9			4.2			-78.3			-43.8			-49.9			70.2					70.2	
ΑΕΠ																							
Πραγματικό ΑΕΠ (%) (2005=100) γ-ο-γ	3.6	-1.7			-0.8			0.6			1.9			2.5	1.0		1.8					1.8	
Πραγματικό ΑΕΠ (%) (στοιχεία διαρθρωμένα από επαγγελματίες, 2005=100) γ-ο-γ	3.6	-1.7			-0.9			0.6			2.0			2.5	1.0		1.7					1.7	
Πραγματικό ΑΕΠ (%) (στοιχεία διαρθρωμένα από επαγγελματίες, 2005=100) ο-ο-ο					0.8			0.6			0.6			0.4			0.0						
Τιμές και Πληθωρισμός																							
Πληθωρισμός (CPI)	4.7	0.3	2.4	2.9	2.4	2.4	1.6	1.9	2.6	3.2	3.5	3.0	1.5	1.6	2.4	2.8	2.8	2.8	3.3	3.9	4.2	3.3	
Πληθωρισμός (HICP)	4.4	0.2	2.5	2.8	2.3	2.5	1.8	2.1	2.7	3.4	3.6	3.2	1.7	1.9	2.6	3.0	3.1	3.2	3.5	4.1	4.5	3.6	
Πληθωρισμός (HICP) - EE-27	3.9	1.0	1.7	1.5	1.9	2.1	2.0	1.9	2.1	2.0	2.2	2.3	2.3	2.6	2.1	2.8	2.9	3.1	3.3	3.2	3.1	3.1	
Πληθωρισμός (HICP) - Ευρωζώνη	3.3	0.3	1.0	0.9	1.4	1.5	1.6	1.4	1.7	1.6	1.8	1.9	1.9	2.2	1.6	2.3	2.4	2.7	2.8	2.7	2.7	2.6	
Εκρινες Οικονομικές Συναρτήσεις - Δείκτης Εμπιστοσύνης (NACE 2, SA)																							
ΔΣΕ (Δείκτης Οικονομικής Συγκυρίας)	107.7	81.6	82.3	84.7	84.0	88.3	84.1	84.1	87.3	89.1	95.4	90.0	97.6	89.1	88.0	85.8	88.4	88.3	86.8	83.7	81.1	85.2	
Διαφορά από μακροχρόνιο μέσο (2008-2010 = 90)	17.7	-8.4	-7.7	-5.3	-6.0	-1.7	-5.9	-5.9	-2.7	-0.9	5.4	0.0	7.6	-0.9	-2.0	-4.2	-1.6	-4.7	-3.2	-6.3	-8.9	-4.8	
Καταναλωτές (SA)	-8.3	-47.6	-52.9	-39.8	-43.6	-41.9	-48.2	-49.9	-44.8	-45.4	-46.9	-48.8	-40.6	-44.0	-45.5	-51.9	-35.1	-45.6	-45.9	-42.2	-46.6	-44.6	
Βιομηχανία (SA)	10.4	-13.2	-13.2	-11.8	-8.9	-4.8	-9.4	-5.9	-9.1	-7.1	-2.9	-7.3	0.7	-6.1	-7.2	-8.9	-10.2	-15.8	-8.7	-15.1	-16.6	-12.6	
Υπηρεσίες (SA)	18.3	-13.2	-9.2	-2.9	-11.6	-4.5	-12.5	-20.4	-9.9	-7.8	6.2	-2.2	6.9	3.6	-5.4	-1.5	0.2	0.7	-6.5	-8.9	-11.4	-4.6	
Λοιπών Εμπόρων (SA)	7.6	-22.7	-19.6	-19.5	-14.5	-18.1	-18.5	-20.8	-21.4	-21.3	-15.4	-12.5	-15.6	-22.6	-18.3	-29.8	-28.9	-22.0	-26.2	-25.3	-21.2	-25.6	
Καταναλωτές (SA)	-31.1	-36.7	-39.2	-38.1	-39.8	-37.8	-37.8	-35.9	-30.9	-30.4	-31.7	-32.1	-31.3	-40.5	-35.5	-39.6	-34.2	-33.2	-33.3	-31.1	-34.3	-34.3	
Τμήμα Εφόρου Εταιρειών και Επίσημου Παραλήπτη																							
Συνολικές Εγγραφές Εταιρειών (αριθμός)	-15.8	-34.2	1391	1546	2031	1323	1490	1715	1700	1299	1712	1491	1763	1808	19.2	1399	1665	1817	1523	1788	1800	5.2	
Εγγραφές Ίδιων Εταιρειών με Μεταχικό Κεφάλαιο (αριθμός)	-15.9	-34.4	1385	1543	2028	1316	1482	1707	1696	1293	1704	1486	1757	1804	19.3	1397	1657	1812	1512	1784	1799	5.3	
Εγγραφές Εταιρειών χωρίς Μεταχικό Κεφάλαιο (αριθμός)	7.1	28.9	6	2	3	2	5	7	4	3	7	4	5	4	-10.3	1	5	4	6	2	1	-24.0	
Εγγραφές Δημόσιων Εταιρειών (αριθμός)	50.0	-26.7	0	1	0	5	3	1	0	1	1	1	1	0	27.3	1	3	1	5	2	0	20.0	

Πηγές: Στατιστική Υπηρεσία Κύπρου, Ευρωπαϊκή

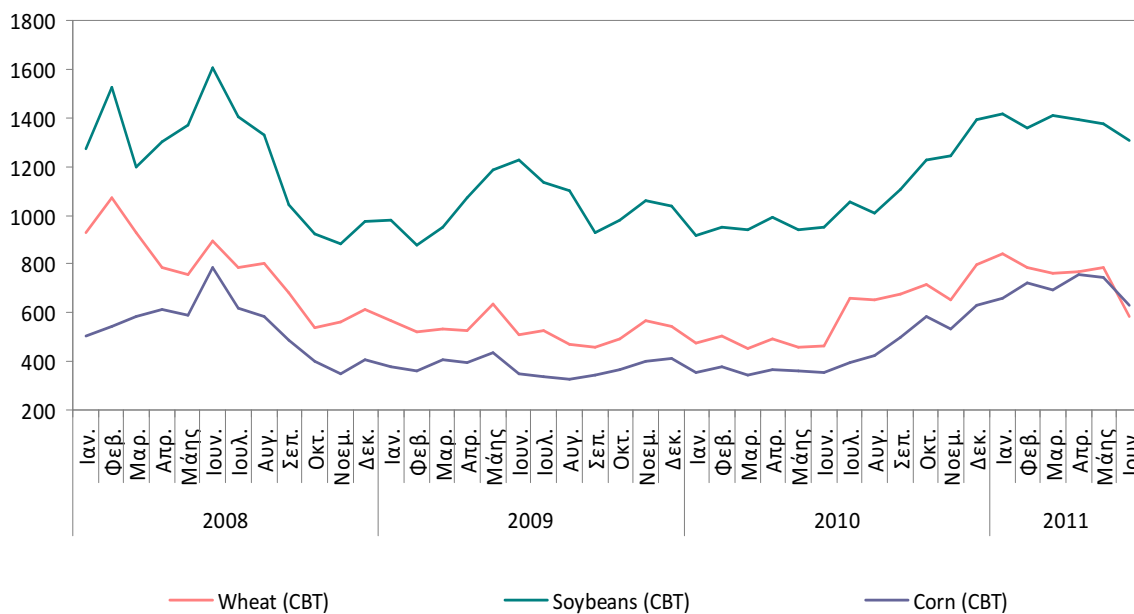


Διάγραμμα 1α
 Ημερήσιες Τιμές Πετρελαίου Brent και WTI Crude



Πηγή: Energy Information Administration (EIA)

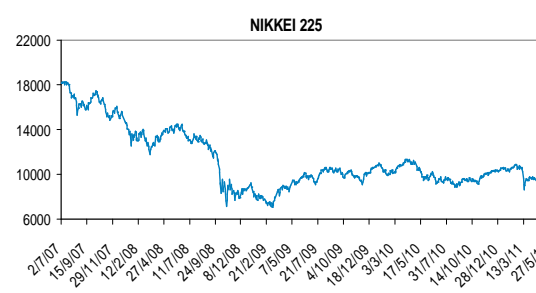
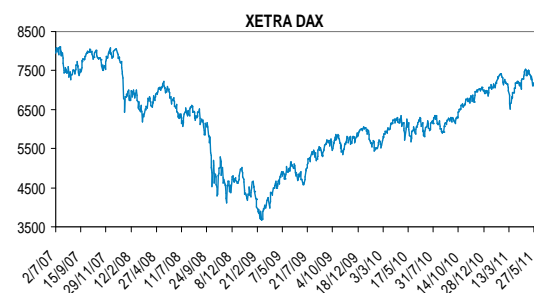
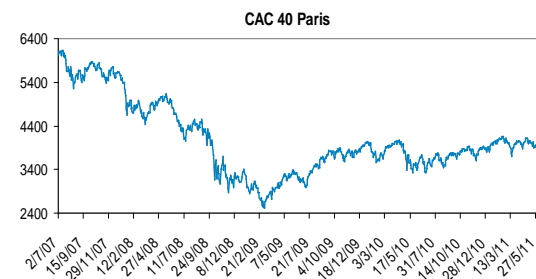
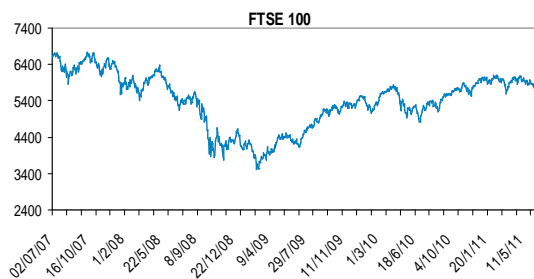
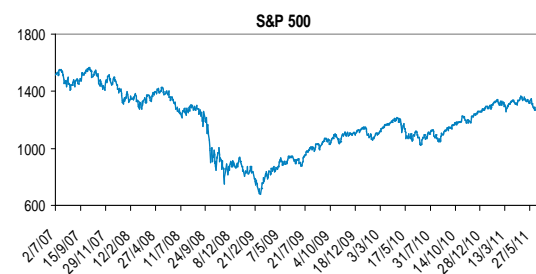
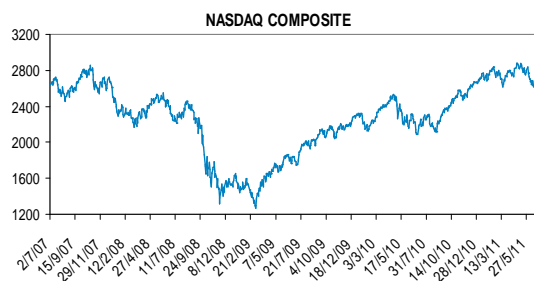
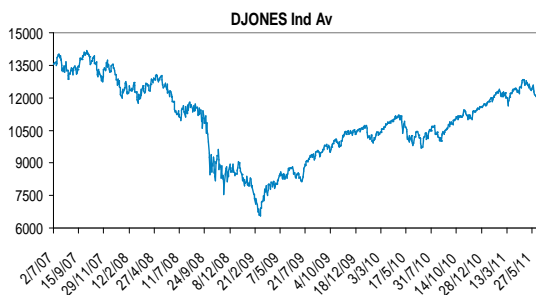
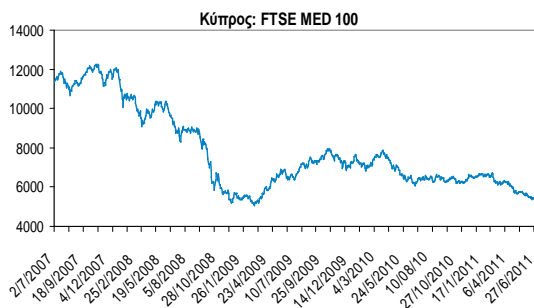
Διάγραμμα 1β
 Μηνιαίες Τιμές Εμπορευμάτων



Πηγή: Chicago Board of Trade (CBT)



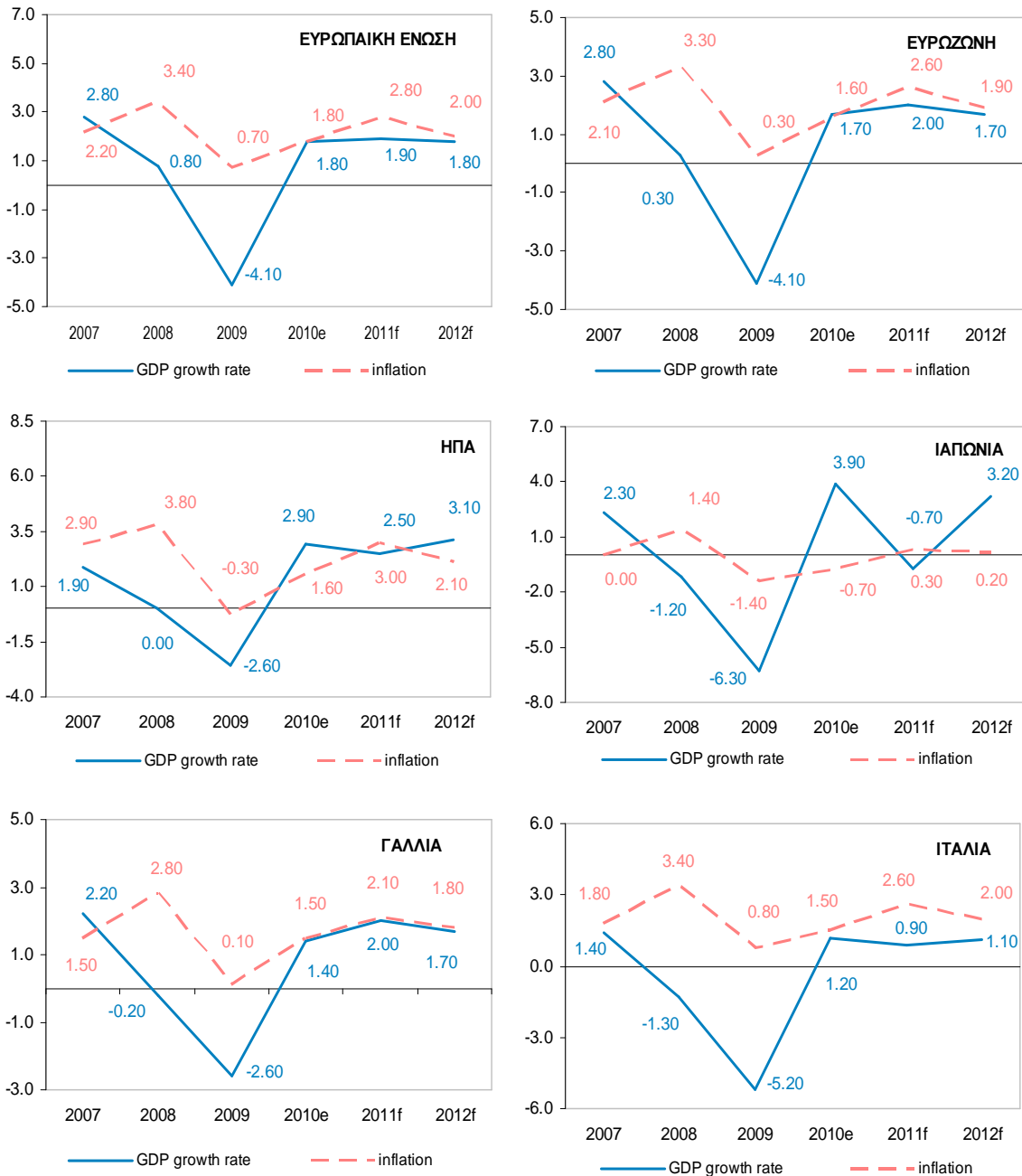
Διάγραμμα 2 Χρηματιστηριακοί Δείκτες



Πηγή: Yahoo Finance



Διάγραμμα 3
Consensus Economic Forecasts (Ιούνιος 2011)
Προβλέψεις για τα έτη 2011 & 2012



Πηγή: Consensus Economic Inc



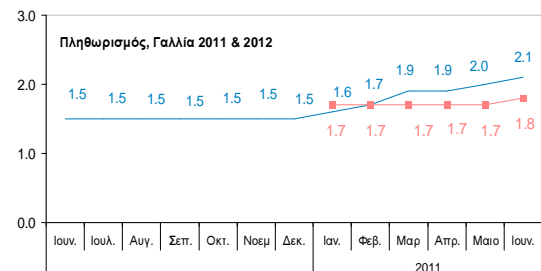
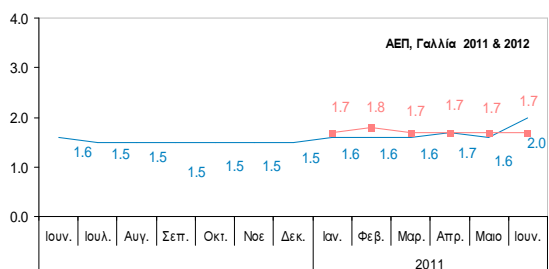
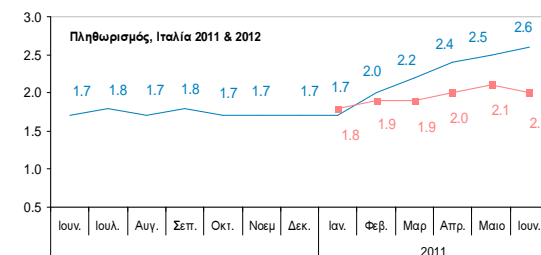
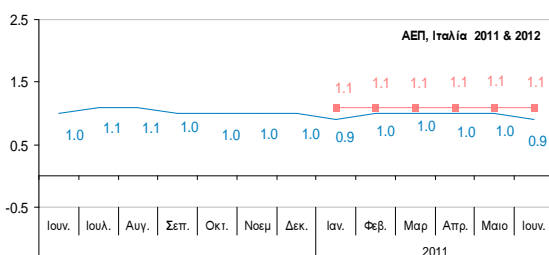
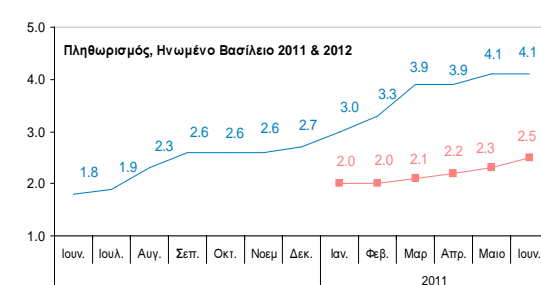
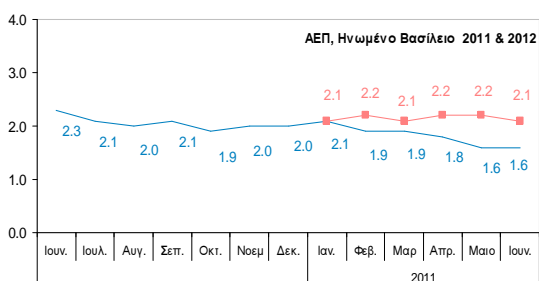
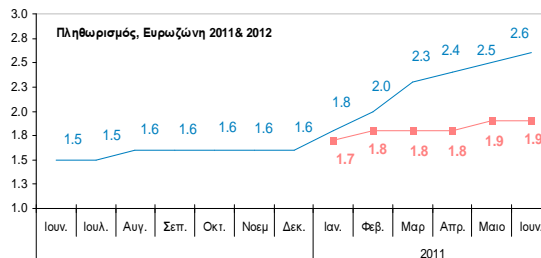
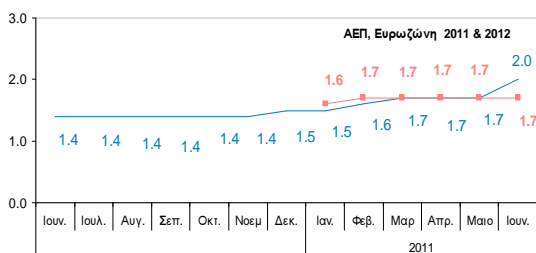
Διάγραμμα 3 (συνέχεια)



Πηγή: Consensus Economic Inc



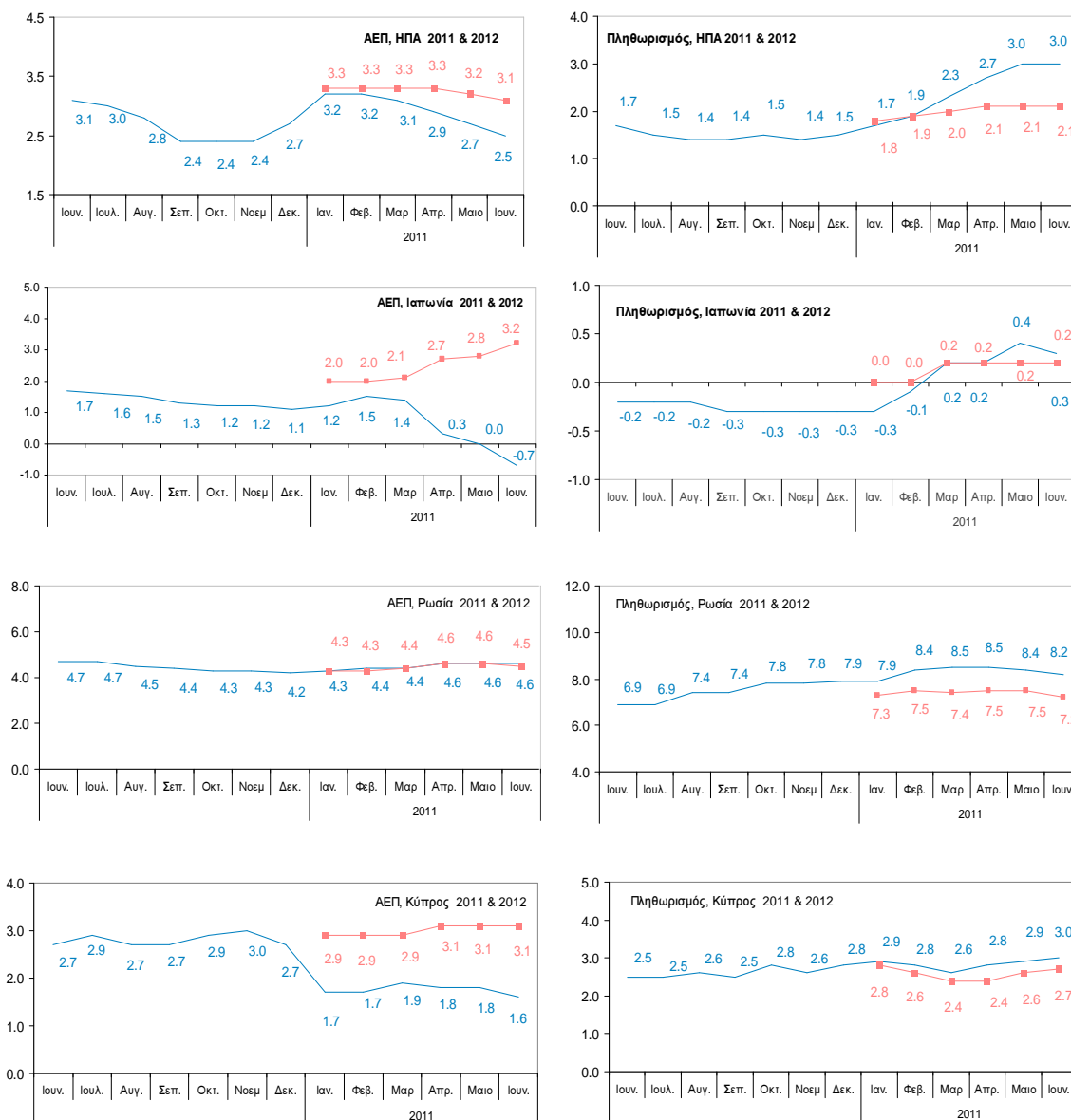
Διάγραμμα 4 Consensus Economic Forecasts (Ιούνιος 2011) Αναθεώρηση Προβλέψεων για τα έτη 2011&2012 (μήνα ανά μήνα)



*Η μπλε γραμμή είναι μηνιαία αναθεώρηση των προβλέψεων για το 2011 και η κόκκινη για το 2012
Πηγή: Consensus Economic Inc



Διάγραμμα 4 (συνέχεια)

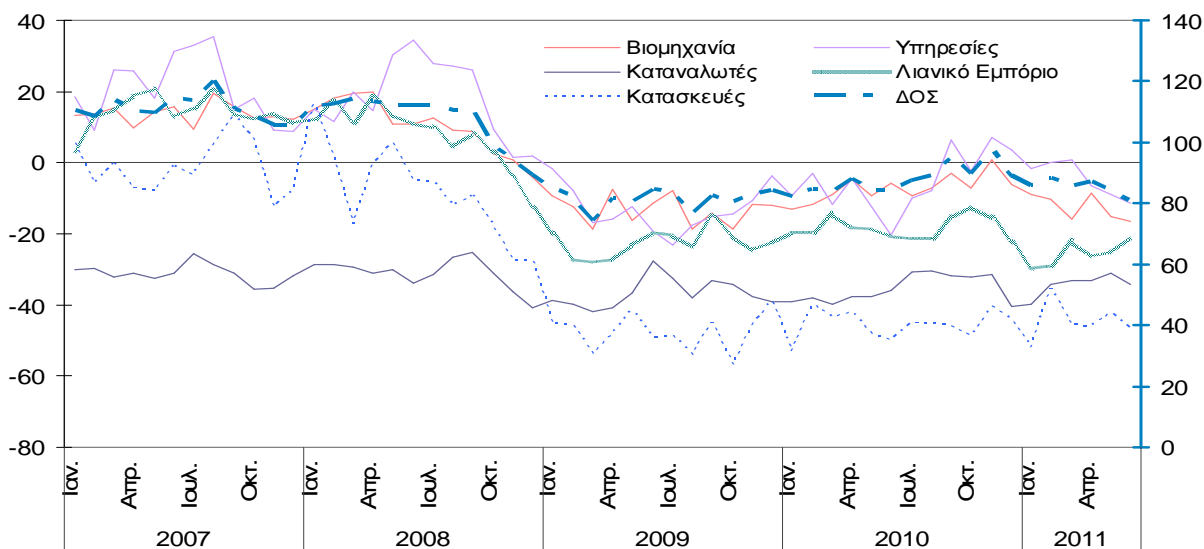


*Η μπλε γραμμή είναι μηνιαία αναθεώρηση των προβλέψεων για το 2011 και η κόκκινη για το 2012

Πηγή: Consensus Economic Inc

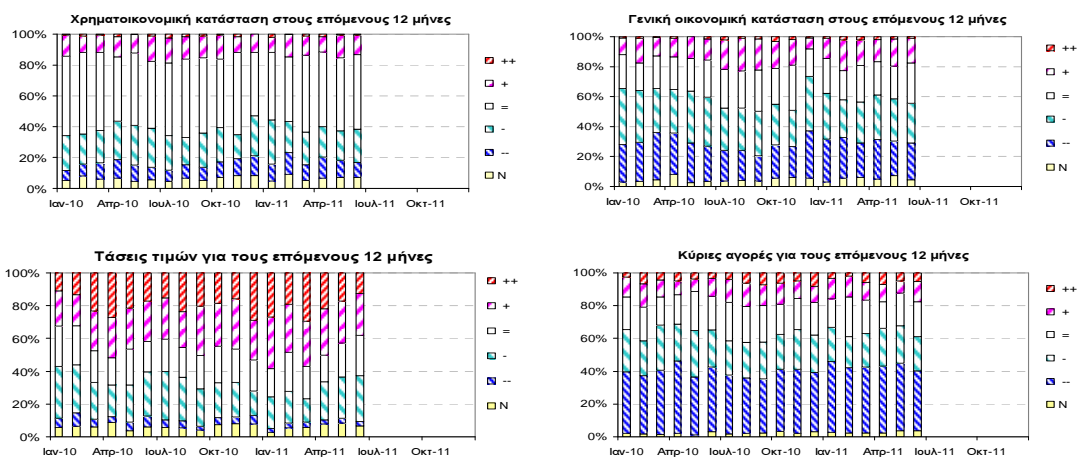


Διάγραμμα 5
Έρευνες Οικονομικής Συγκυρίας - Δείκτες Εμπιστοσύνης



Πηγή: European Commission - DG ECFIN (Στοιχεία εποχικά διορθωμένα, NACE rev. 2 classification.)

Διάγραμμα 6
Έρευνες Νοικοκυριών



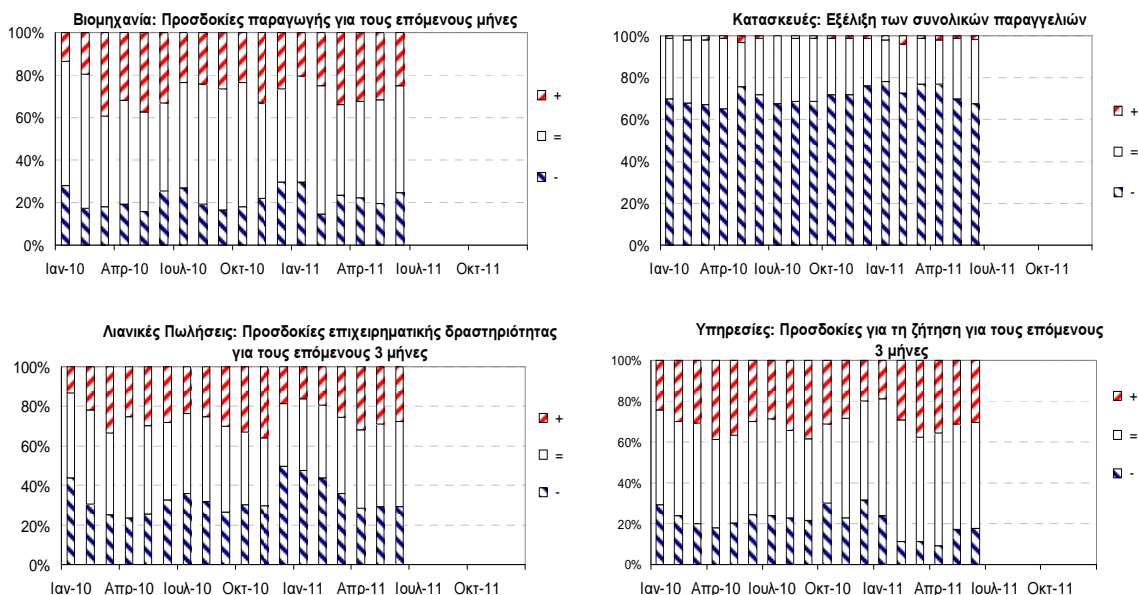
- % ποσοστό ατόμων που αναμένουν αύξηση με αύξων ρυθμό
- % ποσοστό ατόμων που αναμένουν αύξηση με τον ίδιο ρυθμό
- % ποσοστό ατόμων που αναμένουν σταθερότητα
- % ποσοστό ατόμων που αναμένουν μείωση με αύξων ρυθμό
- % ποσοστό ατόμων που αναμένουν μείωση με τον ίδιο ρυθμό
- % ποσοστό ατόμων που δεν απάντησαν



Πηγή: European Commission - DG ECFIN

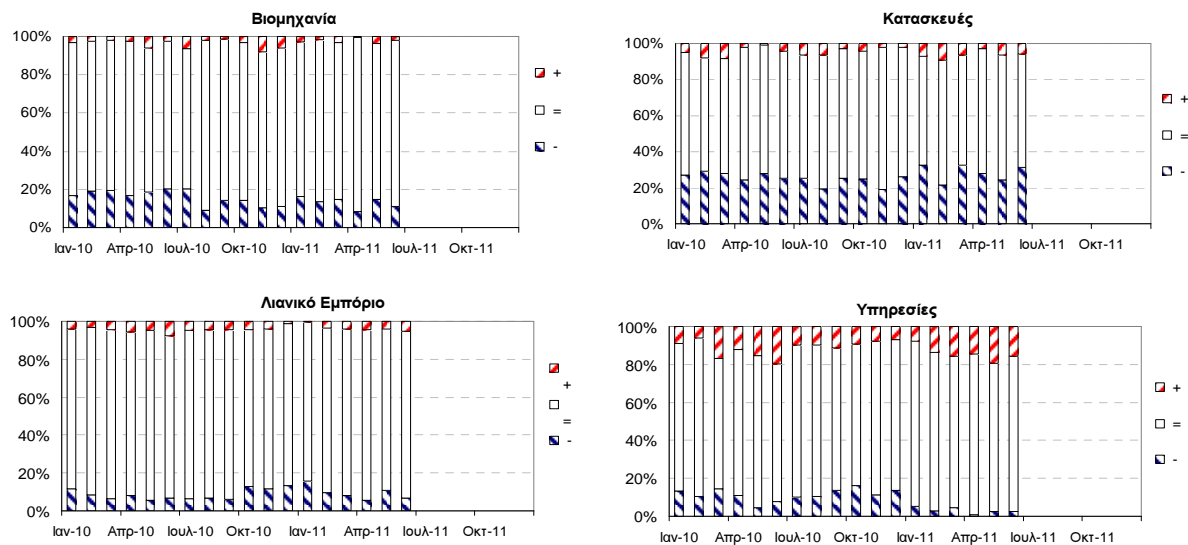


Διάγραμμα 7 Επιχειρηματικές Προσδοκίες για τους επόμενους 3 μήνες



Πηγή: European Commission - DG ECFIN

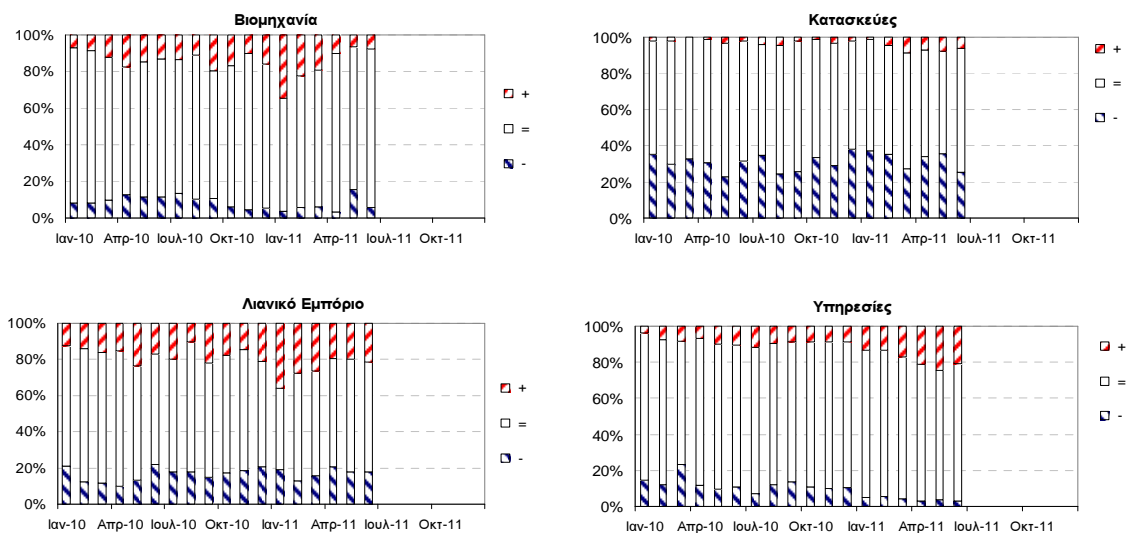
Διάγραμμα 8 Προσδοκίες για την απασχόληση στους επόμενους 3 μήνες



Πηγή: European Commission - DG ECFIN



Διάγραμμα 9 Προσδοκίες για τις τιμές στους επόμενους 3 μήνες



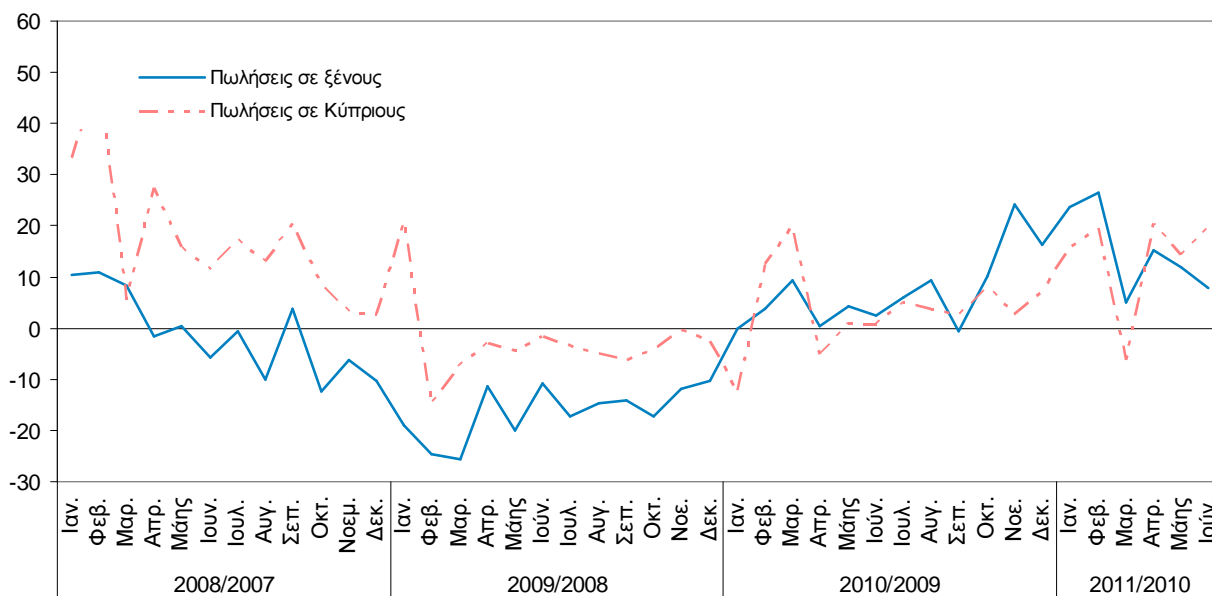
% ποσοστό ατόμων που αναμένουν αύξηση
 % ποσοστό ατόμων που αναμένουν σταθερότητα
 % ποσοστό ατόμων που αναμένουν μείωση



Πηγή: European Commission - DG ECFIN

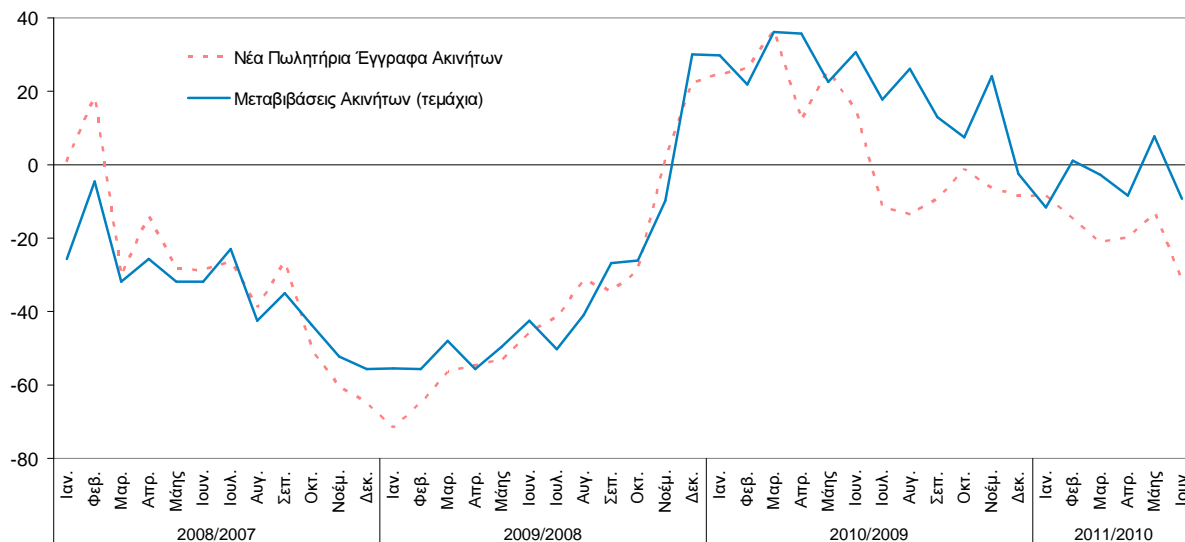


Διάγραμμα 10:
Πωλήσεις μέσω πιστωτικών καρτών στην Κύπρο (% αλλαγή)



Πηγή: JCC Payments Systems Ltd

Διάγραμμα 11:
Πωλήσεις και Μεταβιβάσεις Ακινήτων (% αλλαγή)



Πηγή: Τμήμα Κτηματολογίου και Χωρομετρίας