

Μηνιαίο Δελτίο Οικονομικής Ανασκόπησης

Βραχυπρόθεσμοι Οικονομικοί και Χρηματοοικονομικοί Δείκτες

-30 Νοεμβρίου 2011-



Διεύθυνση Οικονομικών Μελετών και Ε.Ε.
Email: mmatsi@mof.gov.cy Τηλ. 22601231



ΠΕΡΙΕΧΟΜΕΝΑ

Σύνοψη**Διεθνής Αγορά / Εξελίξεις**

- Διεθνής Αγορά4
- Πετρέλαιο.....4
- Συναλλαγματικές Ισοτιμίες..... 4
- Επιτόκια4-5
- ΧΑΚ και Διεθνή Χρηματιστήρια.....5

Οικονομικές Προβλέψεις

- IMF/ Ευρωπαϊκή Επιτροπή.....5-6

Δείκτες Εμπιστοσύνης

- Έρευνες Οικονομικής Συγκυρίας6-7

Ρυθμός Ανάπτυξης / Νομισματικά / Ισοζύγιο Πληρωμών

- Ρυθμός Ανάπτυξης7-8
- Δευτερογενής Τομέας.....8
- Τριτογενής Τομέας 8-11
- Νομισματικά / Ισοζύγιο Πληρωμών.....11-12

Αγορά Εργασίας/ Πληθωρισμός

- Ανεργία / Κενοθήσες Θέσεις / Μισθοί.....12-13
- Πληθωρισμός (CPI / HICP).....13-14

Δημόσια Οικονομικά

- Συνολικά Έσοδα / Δαπάνες.....14

Πίνακες

Πίνακας 1: Κύριοι Χρηματοοικονομικοί Δείκτες15-16

Πίνακας 2: Κύριοι Βραχυπρόθεσμοι Οικονομικοί Δείκτες17-18

Διαγράμματα

Διάγραμμα 1: Ημερήσιες Τιμές Πετρελαίου Brent , WTI Crude & Εμπορευμάτων..... 19

Διάγραμμα 2: Χρηματιστηριακοί Δείκτες20

Διαγράμματα 3-4: Consensus Economic Forecasts.....21-24

Διαγράμματα 5-9: Έρευνες Οικονομικής Συγκυρίας25-27

Διαγράμματα 10-11: Πωλήσεις μέσω πιστωτικών καρτών & Πωλήσεις ακινήτων.....28



Σύνοψη

- Το διεθνές περιβάλλον παραμένει ιδιαίτερα δύσκολο. Το 3^ο τρίμηνο του 2011 ο ρυθμός ανάπτυξης (σε τριμηνιαία βάση) αυξήθηκε στην Ευρωπαϊκή Ένωση κατά 0.3%, στην Ευρωζώνη κατά 0.2%, στο Ηνωμένο Βασίλειο κατά 0.5%, στις ΗΠΑ κατά 0.5% και στην Ιαπωνία κατά 1.5% σε σχέση με το 2^ο τρίμηνο του 2011.
- Η αξία του ευρώ παρουσιάζει διακυμάνσεις και πτωτική τάση το τελευταίο χρονικό διάστημα. Η ισοτιμία δολαρίου/ευρώ στις 30/11/2011 ήταν 1.34 από 1.40 στις 31/10/2011.
- Η τιμή του πετρελαίου παρουσιάζει κάποια πτώση τις τελευταίες μέρες. Στις 30/11/2011 η τιμή του πετρελαίου τύπου Brent ανήλθε στα \$111.22 το βαρέλι.
- Η Ευρωπαϊκή Κεντρική Τράπεζα στις 8/12/2011 προχώρησε σε μείωση των βασικών της επιτοκίων κατά 25 μονάδες βάσης. Το βασικό επιτόκιο ανέρχεται σήμερα στο 1%.
- Η ανάπτυξη στην Κύπρο παρουσίασε επιβράδυνση το 3^ο τρίμηνο του 2011 σε σχέση με το 2^ο τρίμηνο, με το ρυθμό ανάπτυξης (σε τριμηνιαία βάση) να εκτιμάται στο -0.7% από 0.2% το 2^ο τρίμηνο του 2011.
- Η ανεργία το 1^ο εξάμηνο του 2011 ανήλθε στο 7.3%, και είναι αυξημένη σε σύγκριση με το αντίστοιχο εξάμηνο του 2010 που ήταν 6.8%.
- Ανοδική τάση στον πληθωρισμό, με τον πληθωρισμό να κυμαίνεται στο 3.2% για το 2011 συνολικά μέχρι σήμερα, όμως ο “δομικός” πληθωρισμός παραμένει σε χαμηλά επίπεδα.
- Το 1^ο εξάμηνο του 2011 το έλλειμμα στο Ισοζύγιο Τρεχουσών Συναλλαγών ανήλθε στα 1,373.6 εκ ευρώ σε σχέση με έλλειμμα 705.3 εκ ευρώ το αντίστοιχο εξάμηνο του 2010.
- Αύξηση στο δημοσιονομικό έλλειμμα το 1^ο εννεάμηνο του 2011 σε 600,8 εκ ευρώ από 417,6 εκ ευρώ (σε χρηματική βάση) το 1^ο εννεάμηνο του 2010.
- Η πιστωτική επέκταση παραμένει σχετικά ψηλή. Τον Οκτώβριο του 2011 η ετήσια εκατοστιαία μεταβολή των συνολικών πιστώσεων προς τον ιδιωτικό τομέα ήταν 8.5%.
- Τα δανειακά και τα καταθετικά επιτόκια παρουσιάζουν κάποια ανοδική τάση.



Διεθνής Αγορά / Εξελίξεις

- Ο ρυθμός ανάπτυξης της Ευρωζώνης εκτιμάται ότι ανήλθε στο 1.4%, της Ευρωπαϊκής Ένωσης στο 1.4%, του Ηνωμένου Βασιλείου στο 0.5%, των ΗΠΑ στο 1.5% και της Ρωσίας στο 4.8%, κατά το 3^ο τρίμηνο του 2011 σε σχέση με το αντίστοιχο τρίμηνο του 2010.
- Ο πληθωρισμός στην Ευρωζώνη ανήλθε στο 3%, στην Ευρωπαϊκή Ένωση στο 3.4%, στο Ηνωμένο Βασίλειο στο 4.8% και στη Ρωσία στο 7%, αντίστοιχα κατά το Νοέμβριο του 2011.
- Η τιμή του πετρελαίου κυμάνθηκε στα \$110.77 το βαρέλι κατά το Νοέμβριο του 2011 σε σχέση με \$109.55 τον Οκτώβριο του 2011 και \$85.27 το Νοέμβριο του 2010. [Πίνακας 1 & Διάγραμμα 1α]
- Σε σχέση με το δολάριο, η αξία του ευρώ παρουσίασε μείωση 4.2% το Νοέμβριο του 2011 σε σχέση με τον Οκτώβριο του 2011. Σε σχέση με τη στερλίνα η αξία του ευρώ παρουσίασε μείωση 2% και σε σχέση με το ρούβλι μείωση 1.5% το Νοέμβριο του 2011 σε σχέση με τον Οκτώβριο του 2011, αντίστοιχα. Η ισοτιμία δολαρίου /ευρώ ήταν 1.34, η ισοτιμία στερλίνας/ευρώ ήταν 0.86 και η ισοτιμία ρούβλι/ευρώ ήταν 41.55 στις 30/11/2011. [Πίνακας 1]
- Η Ευρωπαϊκή Κεντρική Τράπεζα στην τελευταία της συνάντηση (8/12/2011) μείωσε τα βασικά της επιτόκια κατά 25 μονάδες βάσης. Το επιτόκιο για τις πράξεις κύριας αναχρηματοδότησης του Ευρωσυστήματος μειώνεται στο 1% και το επιτόκιο της διευκόλυνσης αποδοχής καταθέσεων (deposit facility rate) για τραπεζικά ιδρύματα μειώνεται στο 0.25%, με ισχύ από 14 Δεκεμβρίου 2011.
- Το Νοέμβριο του 2011, το Euro Libor 3-μηνών μειώθηκε στο 1.41 από 1.53 και το Euro Libor 6-μηνών μειώθηκε στο 1.65 από 1.74 σε σχέση με τον Οκτώβριο του 2011, αντίστοιχα [Πίνακας 1]. Η διαφορά (spread) του Euro Libor 3-μηνών σε σχέση με το επιτόκιο



για τις πράξεις κύριας αναχρηματοδότησης αυξήθηκε στις 16 μονάδες βάσης στις 30/11/2011 από 3 μονάδες βάσης στις 31/10/2011.

- Η Ομοσπονδιακή Τράπεζα των ΗΠΑ στην τελευταία της συνάντηση (13/12/2011) αποφάσισε όπως κρατήσει αμετάβλητο το βασικό της επιτόκιο στο 0.25%. Η Κεντρική Τράπεζα της Αγγλίας στην τελευταία της συνάντηση (8/12/2011) κράτησε επίσης αμετάβλητο το βασικό της επιτόκιο στο 0.5%.
- Οι αποδόσεις στα δεκαετή κυβερνητικά ομόλογα ήταν 2.06% σε ΗΠΑ, 2.28% σε Γερμανία, 1.07% σε Ιαπωνία και 2.33% στο Ηνωμένο Βασίλειο, δηλαδή παρουσίασαν μείωση 0.07 στις ΗΠΑ, αύξηση 0.28 στη Γερμανία, αύξηση 0.02 στην Ιαπωνία και μείωση 0.11 στο Ηνωμένο Βασίλειο κατά το Νοέμβριο σε σχέση με τον Οκτώβριο του 2011.[Πίνακας 1]
- Στην Αμερική, το Νοέμβριο του 2011 ο δείκτης S&P500

παρουσίασε μείωση της τάξης του 1.4% σε σχέση με τον Οκτώβριο του 2011. Στην Ευρώπη, το Νοέμβριο του 2011 ο δείκτης CAC40 παρουσίασε μείωση της τάξης του 2.7%, ο δείκτης FTSE100 μείωση της τάξης του 0.7% και ο δείκτης DAX μείωση της τάξης του 0.9% σε σχέση με τον Οκτώβριο του 2011. Στην Ιαπωνία, το Νοέμβριο του 2011 ο δείκτης NIKKEI σημείωσε μείωση της τάξης του 6.2% σε σχέση με τον Οκτώβριο του 2011. Στην Κύπρο, το Νοέμβριο του 2011 ο δείκτης FTSE/Med100 παρουσίασε μείωση της τάξης του 7.1% και ο δείκτης των τραπεζών μείωση της τάξης του 35% σε σχέση με τον Οκτώβριο του 2011. [Πίνακας 1 & Διάγραμμα 2]

Οικονομικές Προβλέψεις

Διεθνές Νομισματικό Ταμείο

- Σύμφωνα με τις τελευταίες προβλέψεις του ΔΝΤ, ο ρυθμός ανάπτυξης του ΑΕΠ προβλέπεται ότι θα ανέλθει στο 1.6% και 1.1% στην Ευρωζώνη και στο 1.7% και 1.4% στην Ευρωπαϊκή Ένωση, τα έτη 2011 και 2012 αντίστοιχα. Ο



πληθωρισμός προβλέπεται ότι θα ανέλθει στο 2.5% και 1.5% στην Ευρωζώνη και στο 3% και 1.8% στην Ευρωπαϊκή Ένωση, τα έτη 2011 και 2012 αντίστοιχα.

- Για την Κύπρο, ο ρυθμός ανάπτυξης του ΑΕΠ προβλέπεται ότι θα ανέλθει στο 0% και -1% και ο πληθωρισμός προβλέπεται ότι θα ανέλθει στο 4% και 2.4%, για τα έτη 2011 και 2012 αντίστοιχα.

Ευρωπαϊκή Επιτροπή

- Σύμφωνα με τις τελευταίες προβλέψεις της Ευρωπαϊκής Επιτροπής, ο ρυθμός ανάπτυξης του ΑΕΠ στην Ευρωζώνη προβλέπεται ότι θα ανέλθει στο 1.5% και 0.5% και στην Ευρωπαϊκή Ένωση προβλέπεται ότι θα ανέλθει στο 1.6% και 0.6%, για τα έτη 2011 και 2012 αντίστοιχα. Ο πληθωρισμός στην Ευρωζώνη προβλέπεται ότι θα ανέλθει στο 2.6% και 1.7% και στην Ευρωπαϊκή Ένωση ότι θα ανέλθει στο 3% και 2%, για τα έτη 2011 και 2012 αντίστοιχα.

- Για την Κύπρο, ο ρυθμός ανάπτυξης του ΑΕΠ αναμένεται ότι θα ανέλθει στο 0.3% και 0% και ο πληθωρισμός αναμένεται ότι θα ανέλθει στο 3.4% και 2.8%, για τα έτη 2011 και 2012 αντίστοιχα.

Δείκτες Εμπιστοσύνης Κύπρου

- Το επιχειρηματικό κλίμα το Νοέμβριο του 2011 (Διάγραμμα 5), παρουσίασε επιδείνωση, με το Δείκτη Οικονομικής Συγκυρίας (ΔΟΣ) του Κέντρου Οικονομικών Ερευνών να παρουσιάζει μείωση της τάξης των 2.1 μονάδων σε σύγκριση με τον προηγούμενο μήνα. Η επιδείνωση αυτή οφείλεται στη χειροτέρευση του κλίματος στις υπηρεσίες, εξαιτίας της δυσμενούς οικονομικής κατάστασης των επιχειρήσεων, καθώς και στην επιδείνωση του κλίματος ανάμεσα στους καταναλωτές, λόγω χειροτέρευσης των προσδοκιών για την οικονομική κατάσταση των νοικοκυριών και της Κύπρου γενικότερα τους επόμενους 12 μήνες. Το κλίμα στο λιανικό εμπόριο και στις κατασκευές παρουσίασε μικρή βελτίωση, ενώ στη μεταποίηση παρέμεινε στα



επίπεδα του Οκτωβρίου. [\[Πηγή: "Οικονομικές Προοπτικές", Τεύχος 39, Νοέμβριος 2011\]](#)

- Οι καταναλωτές παρουσιάζουν αρνητική τάση όσον αφορά τη χρηματοοικονομική και γενική οικονομική τους κατάσταση και έχουν αυξημένες πληθωριστικές προσδοκίες για τους επόμενους 12 μήνες. (Διάγραμμα 6)
- Οι επιχειρηματικές προσδοκίες για τις προοπτικές τους επόμενους 3 μήνες, παρουσιάζουν ενίσχυση της τάσης σταθεροποίησης στη βιομηχανία και στις κατασκευές, θετική τάση στο λιανικό εμπόριο και αρνητική τάση στις υπηρεσίες. (Διάγραμμα 7)
- Όσον αφορά τις προσδοκίες για την απασχόληση τους επόμενους 3 μήνες, τα τελευταία στοιχεία παρουσιάζουν ενίσχυση της τάσης σταθεροποίησης στη βιομηχανία και στις κατασκευές και αρνητική τάση στο λιανικό εμπόριο και στις υπηρεσίες. (Διάγραμμα 8)

- Τέλος, για τις προσδοκίες σε ότι αφορά τις τιμές προσφοράς των προϊόντων και υπηρεσιών τους επόμενους 3 μήνες, τα στοιχεία παρουσιάζουν ενίσχυση της τάσης σταθεροποίησης σε βιομηχανία και λιανικό εμπόριο και αρνητική τάση στις κατασκευές και στις υπηρεσίες. (Διάγραμμα 9)

Βραχυπρόθεσμοι Δείκτες της Κυπριακής Οικονομίας

- Σύμφωνα με εκτίμηση της Στατιστικής Υπηρεσίας, ο ρυθμός ανάπτυξης της οικονομίας κατά το 3^ο τρίμηνο του 2011 υπολογίζεται σε -0.5% σε σύγκριση με το αντίστοιχο τρίμηνο του 2010. Μετά τη διόρθωση του ΑΕΠ ως προς τις εποχικές διακυμάνσεις και τις εργάσιμες μέρες, ο ρυθμός ανάπτυξης υπολογίζεται επίσης στο -0.5%. Αρνητικούς ρυθμούς ανάπτυξης παρουσίασε ο δευτερογενής τομέας της οικονομίας (κατασκευές, βιομηχανία, ηλεκτρισμός), όπως επίσης οι τομείς του εμπορίου και των μεταφορών. Θετικούς ρυθμούς ανάπτυξης παρουσίασαν οι τομείς του τουρισμού, των τραπεζών και



των υπηρεσιών. Για το πρώτο εννεάμηνο του 2011, ο ρυθμός ανάπτυξης υπολογίζεται γύρω στα 3/4% σε σχέση με το αντίστοιχο εννεάμηνο του 2010. [Πίνακας 2]

- Ο δείκτης της μεταποίησης παρουσίασε μείωση της τάξης του 7% και ο δείκτης των μεταλλείων και λατομείων μείωση της τάξης του 1.7% κατά την περίοδο Ιανουαρίου-Σεπτεμβρίου του 2011 σε σχέση με την αντίστοιχη περίοδο του 2010. [Πίνακας 2]
- Οι άδειες οικοδομής σε όγκο παρουσίασαν μείωση της τάξης του 24.2% κατά την περίοδο Ιανουαρίου-Σεπτεμβρίου του 2011 σε σχέση με την αντίστοιχη περίοδο του 2010. Οι επιτόπιες πωλήσεις τσιμέντου παρουσίασαν μείωση της τάξης του 12.6% κατά την περίοδο Ιανουαρίου-Νοεμβρίου του 2011 σε σχέση με την αντίστοιχη περίοδο του 2010. [Πίνακας 2]
- Ο δείκτης αξίας χονδρικού & λιανικού εμπορίου και επισκευής μηχανοκίνητων οχημάτων & μοτοσυκλετών, μειώθηκε κατά 2.5% το 1^ο εξάμηνο του 2011 σε σχέση με το αντίστοιχο εξάμηνο του 2010. [Πίνακας 2]
- Σύμφωνα με στοιχεία από την JCC Payments Systems Ltd, οι συναλλαγές σε αξία των Κυπρίων και των ξένων στην Κύπρο μέσω πιστωτικών καρτών έχουν αυξηθεί κατά 13.9% και μειωθεί κατά 10.8%, αντίστοιχα κατά το Νοέμβριο του 2011 σε σχέση με τον αντίστοιχο μήνα του 2010. Συνολικά, για την περίοδο Ιανουαρίου-Νοεμβρίου του 2011 είναι αυξημένες κατά 11.4% και 8.3%, αντίστοιχα. [Πίνακας 2 & Διάγραμμα 10]
- Οι αφίξεις τουριστών το Νοέμβριο του 2011 αυξήθηκαν κατά 0.3% σε σχέση με τον αντίστοιχο μήνα του 2010 και συνολικά για την περίοδο Ιανουαρίου-Νοεμβρίου του 2011 παρουσιάζονται αυξημένες κατά 10.2%. Τα έσοδα από τον τουρισμό τον Οκτώβριο του 2011 αυξήθηκαν κατά 7.5% σε σχέση με τον αντίστοιχο μήνα του 2010 και συνολικά για την περίοδο



Ιανουαρίου-Οκτωβρίου του 2011 παρουσιάζονται αυξημένα κατά 13.6%. Η συνολική κατά κεφαλή δαπάνη τον Οκτώβριο του 2011 παρουσίασε αύξηση 0.03% σε σχέση με τον αντίστοιχο μήνα του 2010 και συνολικά για την περίοδο Ιανουαρίου-Οκτωβρίου του 2011 παρουσιάζεται αυξημένη κατά 2.7%. [Πίνακας 2]

- Στο τομέα των μεταφορών, το Νοέμβριο του 2011 οι συνολικές εγγραφές μηχανοκίνητων οχημάτων μειώθηκαν κατά 19.1% σε σχέση με τον αντίστοιχο μήνα του 2010. Συνολικά, για την περίοδο Ιανουαρίου-Νοεμβρίου του 2011 παρουσιάζονται μειωμένες κατά 17.5%. [Πίνακας 2]
- Στον τομέα των υπηρεσιών, ο δείκτης κύκλου εργασιών το πρώτο εννεάμηνο του 2011 παρουσίασε αύξηση 7.6% στον τομέα των ξενοδοχείων και εστιατορίων (7.5% στον τομέα των ξενοδοχείων και 7.6% στον τομέα των εστιατορίων), αύξηση 3.2% στον τομέα της πληροφορικής, μείωση 9.8% στον τομέα των

δραστηριοτήτων αρχιτεκτόνων και μηχανικών και αύξηση 9.7% στον τομέα των νομικών και λογιστικών δραστηριοτήτων σε σχέση με το αντίστοιχο εννεάμηνο του 2010. [Πίνακας 2]

- Σύμφωνα με στοιχεία από το Τμήμα Κτηματολογίου και Χωρομετρίας, κατά το Νοέμβριο του 2011 κατατέθηκαν 34.5% λιγότερα πωλητήρια έγγραφα ακινήτων και μεταβιβάστηκαν 44.9% λιγότερα ακίνητα σε σχέση με τον αντίστοιχο μήνα του 2010. Συνολικά, κατά την περίοδο Ιανουαρίου-Νοεμβρίου του 2011 κατατέθηκαν 19.4% λιγότερα πωλητήρια έγγραφα ακινήτων και μεταβιβάστηκαν 12.1% λιγότερα ακίνητα σε σχέση με την αντίστοιχη περίοδο του 2010. [Πίνακας 2 & Διάγραμμα 11]
- Σύμφωνα με στοιχεία από το Τμήμα Εφόρου Εταιρειών και Επίσημου Παραλήπτη, κατά την περίοδο Ιανουαρίου-Νοεμβρίου του 2011 έχουν εγγραφεί συνολικά 18,067 νέες εταιρείες σε σχέση με



- 17,459 την αντίστοιχη περίοδο του 2010. [Πίνακας 2]
- Οι συνολικές εισαγωγές προϊόντων μειώθηκαν κατά 8.2% και οι συνολικές εξαγωγές προϊόντων αυξήθηκαν κατά 11.6% τον Οκτώβριο του 2011 σε σχέση με αντίστοιχο μήνα του 2010. Συνολικά για την περίοδο Ιανουαρίου-Οκτωβρίου 2011 οι εισαγωγές παρουσιάζονται μειωμένες κατά 0.7% και οι εξαγωγές αυξημένες κατά 24.4% σε σχέση με την αντίστοιχη περίοδο του 2010. [Πίνακας 2]
 - Οι συνολικές εισαγωγές προϊόντων για εγχώρια κατανάλωση παρουσίασαν μείωση της τάξης του 1.5%, εξαιρουμένων των καυσίμων και λιπαντικών μείωση της τάξης του 7.3%, εξαιρουμένων των επιβατικών αυτοκινήτων μείωση της τάξης του 0.9% και εξαιρουμένων των αεροπλάνων αύξηση της τάξης του 1.5%, κατά την περίοδο Ιανουαρίου-Σεπτεμβρίου του 2011 σε σχέση με την αντίστοιχη περίοδο του 2010. [Πίνακας 2]
 - Οι εισαγωγές ενδιάμεσων αγαθών αυξήθηκαν κατά 0.7%, οι εισαγωγές καταναλωτικών μειώθηκαν κατά 1% και οι εισαγωγές κεφαλαιουχικών αγαθών μειώθηκαν κατά 15.6%, κατά την περίοδο Ιανουαρίου-Σεπτεμβρίου 2011 σε σχέση με την αντίστοιχη περίοδο του 2010. Οι εισαγωγές μεταφορικού εξοπλισμού μειώθηκαν κατά 33.4% και οι εισαγωγές καυσίμων και λιπαντικών αυξήθηκαν κατά 24.1% κατά την περίοδο Ιανουαρίου-Σεπτεμβρίου του 2011 σε σχέση με την αντίστοιχη περίοδο του 2010. [Πίνακας 2]
 - Οι εξαγωγές γεωργικών προϊόντων παρουσίασαν αύξηση της τάξης του 34.7% και οι εξαγωγές μεταλλευμάτων αύξηση της τάξης του 23.9% κατά την περίοδο Ιανουαρίου-Σεπτεμβρίου 2011 σε σχέση με την αντίστοιχη περίοδο του 2010. Οι εξαγωγές βιομηχανικών προϊόντων γεωργικής, μεταλλευτικής και μεταποιητικής προέλευσης παρουσίασαν αύξηση της τάξης του 14.6%, 44% και 6.3%,



αντίστοιχα κατά την περίοδο Ιανουαρίου-Σεπτεμβρίου του 2011 σε σχέση με την αντίστοιχη περίοδο του 2010.

- Στη γεωργία, η αξία των εξαγωγών πατατών παρουσίασε αύξηση της τάξης του 75.3% και η αξία των εξαγωγών εσπεριδοειδών μείωση της τάξης του 4.5%, κατά την περίοδο Ιανουαρίου-Σεπτεμβρίου του 2011 σε σχέση με την αντίστοιχη περίοδο του 2010. Οι εξαγωγές πατατών σε τόνους παρουσίασαν αύξηση της τάξης του 100% και οι εξαγωγές εσπεριδοειδών σε τόνους αύξηση της τάξης του 0.6%, κατά την περίοδο Ιανουαρίου-Αυγούστου του 2011 σε σχέση με την αντίστοιχη περίοδο του 2010. [Πίνακας 2]

Νομισματικά

Πιστώσεις

- Οι πιστώσεις των Νομισματικών Χρηματοπιστωτικών Ιδρυμάτων (MFI's προς κατοίκους εσωτερικού) προς τον ιδιωτικό τομέα, οι καταναλωτικές πιστώσεις και οι πιστώσεις για οικιστικά

δάνεια στα νοικοκυριά παρουσίασαν ετήσια εκατοστιαία μεταβολή της τάξης του 8.5%, 0.4% και 7.2%, αντίστοιχα κατά τον Οκτώβριο του 2011. [Πίνακας 2]

Επιτόκια

- Τα δανειστικά επιτόκια για αγορά κατοικίας (με λήξη πάνω από 5 χρόνια) έχουν αυξηθεί από 4.91 σε 5.18, τα επιτόκια καταναλωτικών δανείων (με λήξη μέχρι 1 χρόνο) έχουν αυξηθεί από 7.94 σε 8.08 και τα επιτόκια των δανείων των μη χρηματοπιστωτικών οργανισμών (με λήξη πάνω από 5 χρόνια) έχουν αυξηθεί από 5.56 σε 6.33, αντίστοιχα κατά τον Οκτώβριο του 2011 σε σχέση με τον αντίστοιχο μήνα του 2010. [Πίνακας 1]
- Τα καταθετικά επιτόκια μέχρι 2 χρόνια έχουν αυξηθεί από 3.97 σε 4.07, τα επιτόκια μέχρι μιας μέρας μειώθηκαν από 1.11 σε 1.10 και τα υπό προειδοποίηση μέχρι 3 μηνών μειώθηκαν από 2.43 σε 2.41 κατά τον Οκτώβριο του 2011 σε σχέση τον αντίστοιχο μήνα του 2010. Τα καταθετικά επιτόκια των μη χρηματοδοτικών εταιρειών μιας



μέρας μειώθηκαν από 0.52 σε 0.48 και τα μέχρι ενός έτους αυξήθηκαν από 3.14 σε 3.69, αντίστοιχα κατά τον Οκτώβριο του 2011 σε σχέση με τον αντίστοιχο μήνα του 2010. [Πίνακας 1]

Ισοζύγιο Πληρωμών

- Κατά το 1^ο εξάμηνο του 2011, το έλλειμμα στο Ισοζύγιο Τρεχουσών Συναλλαγών (ΙΤΣ) ανήλθε στα €1,373.6 εκ. σε σχέση με €705.3 εκ. το αντίστοιχο εξάμηνο του 2010. Το έλλειμμα το 1^ο εξάμηνο του 2011 ως ποσοστό του ετήσιου ΑΕΠ ανέρχεται γύρω στο 7.6%, από 4.1% το αντίστοιχο εξάμηνο του 2010. Εξαιρουμένων των εισαγωγών για άμυνα και των αεροπλάνων ανέρχεται γύρω στο 7.3%, εξαιρουμένων των εισαγωγών πετρελαιοειδών ανέρχεται στο γύρω 3.9% και εξαιρουμένων των εισαγωγών για άμυνα, των αεροπλάνων και πετρελαιοειδών μαζί ανέρχεται γύρω στο 3.6%. [Πίνακας 2]
- Κατά την περίοδο Ιανουαρίου-Οκτωβρίου 2011, το έλλειμμα στο εμπορικό ισοζύγιο ήταν €4,061 εκ.

παρουσιάζοντας μείωση 6.1% σε σχέση με την αντίστοιχη περίοδο του 2010. Εξαιρουμένων των εισαγωγών αεροπλάνων, το έλλειμμα παρουσιάζει μείωση γύρω στο 3% σε σχέση με την αντίστοιχη περίοδο του 2010.

Αγορά Εργασίας

- Με βάση στοιχεία των Κοινωνικών Ασφαλίσεων, κατά τον Απρίλιο του 2011 ο αριθμός των αλλοδαπών απασχολούμενων στην Κύπρο ήταν 62,487 άτομα και των κοινοτικών απασχολούμενων ήταν 60,227 άτομα (συνολικά 122,714 άτομα). Το 2010, ο αριθμός των αλλοδαπών απασχολούμενων στην Κύπρο ήταν 61,340 άτομα και ο αριθμός των κοινοτικών απασχολούμενων ήταν 54,905 άτομα (συνολικά 116,244 άτομα).
- Ο αριθμός των εγγεγραμμένων άνεργων αυξήθηκε σε 31,826 ή 31,253 (στοιχεία εποχικά διορθωμένα) άτομα το Νοέμβριο του 2011 από 25,021 ή 24,618 άτομα, αντίστοιχα το Νοέμβριο του 2010. [Πίνακας 2]



- Ο αριθμός των κενοθήσεων θέσεων μειώθηκε σε 4,351 θέσεις το Νοέμβριο του 2011 από 5,382 θέσεις τον αντίστοιχο μήνα του 2010. [Πίνακας 2]
- Σύμφωνα με εκτίμηση της Eurostat, το μηνιαίο ποσοστό ανεργίας τον Οκτώβριο του 2011 (στοιχεία εποχικά διορθωμένα) ανήλθε στο 8.2% σε σχέση με 6% τον αντίστοιχο μήνα του 2010. Στην Ευρωπαϊκή Ένωση και στην Ευρωζώνη, το μηνιαίο ποσοστό ανεργίας τον Οκτώβριο του 2011 ανήλθε στο 9.8% και 10.3%, αντίστοιχα. [Πίνακας 2]
- Με βάση τα αποτελέσματα της Έρευνας Εργατικού Δυναμικού (LFS), το 2^ο τρίμηνο του 2011 το ποσοστό απασχόλησης των ατόμων 15-64 ετών ήταν 69% σε σχέση με 69.8% το αντίστοιχο τρίμηνο του 2010. Το ποσοστό ανεργίας το 2^ο τρίμηνο του 2011 ανήλθε στο 7.1% (7.2% για άντρες και 7% για γυναίκες) του εργατικού δυναμικού σημειώνοντας αύξηση από το αντίστοιχο τρίμηνο του 2010 που ήταν 6.4% (6.1% για άντρες και 6.7% για γυναίκες). Το ποσοστό ανεργίας για τους νέους 15-24 ετών το 2^ο τρίμηνο του 2011 ήταν 20.6% σε σύγκριση με 18.6% το αντίστοιχο τρίμηνο του 2010. Το ποσοστό μακροχρόνιας ανεργίας το 2^ο τρίμηνο του 2011 ήταν 1.2% από 1.2% το αντίστοιχο τρίμηνο του 2010. [Πίνακας 2]
- Το 2^ο τρίμηνο του 2011, ο μέσος ρυθμός αύξησης των μέσων μηνιαίων απολαβών των υπαλλήλων ανήλθε στο 3.4% σε σχέση με 1.1% το αντίστοιχο τρίμηνο του 2010. Για το 1^ο εξάμηνο του 2011 παρουσίασε αύξηση 2.7% σε σχέση με 2% το αντίστοιχο εξάμηνο του 2010. [Πίνακας 2]

Πληθωρισμός

- Ο Δείκτης Τιμών Καταναλωτή (ΔΤΚ) το Νοέμβριο του 2011 αυξήθηκε κατά 3.8% σε σύγκριση με 3% τον Οκτώβριο του 2011 και 1.5% το Νοέμβριο του 2010. Προς τα πάνω ήταν η επίδραση της τιμής ορισμένων φρέσκων λαχανικών, ορισμένων ειδών ένδυσης, των πατατών και των πετρελαιοειδών.



Προς τα κάτω ήταν η επίδραση των τιμών ορισμένων φρέσκων φρούτων. Για την περίοδο Ιανουαρίου-Νοεμβρίου 2011, ο δείκτης σημείωσε αύξηση 3.2% σε σύγκριση με την αντίστοιχη περίοδο του 2010. [Πίνακας 2]

- Ο ρυθμός πληθωρισμού (Εν. Δ.Τ.Κ.) ανήλθε στο 4% το Νοέμβριο του 2011 σε σύγκριση με 3.2% τον Οκτώβριο του 2011 και 1.7% το Νοέμβριο του 2010. Για την περίοδο Ιανουαρίου-Νοεμβρίου 2011, ο δείκτης σημείωσε αύξηση 3.4% σε σύγκριση με την αντίστοιχη περίοδο του 2010. [Πίνακας 2]
- Σύμφωνα με εκτίμηση της Eurostat, ο πληθωρισμός στην Ευρωζώνη το Νοέμβριο του 2011 ανήλθε στο 3% σε σχέση με τον αντίστοιχο μήνα του 2010. [Πίνακας 2]

Δημόσια Οικονομικά

- Κατά την περίοδο Ιανουαρίου-Σεπτεμβρίου του 2011, το δημοσιονομικό ισοζύγιο (σε χρηματική βάση) παρουσίασε έλλειμμα της τάξης των €600,8εκ.

(3.27% του ΑΕΠ) σε σύγκριση με έλλειμμα €417,6εκ. (2.4% του ΑΕΠ) την αντίστοιχη περίοδο του 2010.

- Τα δημόσια έσοδα και χορηγίες αυξήθηκαν κατά 1.8% και οι δημόσιες δαπάνες αυξήθηκαν κατά 5.3%, την περίοδο Ιανουαρίου-Σεπτεμβρίου του 2011 έναντι της αντίστοιχης περιόδου του 2010.
- Στα έσοδα, θετικά συνέβαλαν τα έσοδα από το φόρο εισοδήματος, τα έσοδα από άλλους άμεσους φόρους, τα έσοδα από φόρους κατανάλωσης όπως επίσης και τα έσοδα από το ΦΠΑ και οι συνεισφορές στο Ταμείο Κοινωνικών Ασφαλίσεων (ΤΚΑ).
- Στις δαπάνες, μικρή αύξηση παρουσίασαν οι δαπάνες για μισθούς και ημερομίσθια και οι δαπάνες καταναλωτικής φύσης, ενώ οι δαπάνες κοινωνικού χαρακτήρα παραμένουν σε ψηλά επίπεδα.



Πίνακας 1 Κύριοι Χρηματοοικονομικοί Δείκτες

Τύπος Συναλλάγματος (ECB)	2010												2011															
	29 Oct.	30 Nov.	31 Δεκ.	31 Ιαν.	28 Φεβ.	31 Μαρ.	29 Απρ.	31 Μαη	30 Ιουν.	29 Ιουλ.	31 Αυγ.	30 Σεπ.	31 Οκτ.	30 Νοε.	2010	% αλλαγή	2011	% αλλαγή										
	10/9	11/10	12/11	1/12	2/1	3/2	4/3	5/4	6/5	7/6	8/7	9/8	10/9	11/10	10/9	11/10	11/11	1/12	2/1	3/2	4/3	5/4	6/5	7/6	8/7	9/8	10/9	11/10
€ / €	1.71	1.71	1.71	1.71	1.71	1.71	1.71	1.71	1.71	1.71	1.71	1.71	1.71	1.71	-	-	-	-	-	-	-	-	-	-	-	-	-	-
\$/€	2.37	2.22	2.26	2.34	2.36	2.43	2.54	2.46	2.47	2.44	2.47	2.31	2.39	2.29	1.53	-6.20	1.71	3.57	1.04	2.70	4.60	-3.20	0.47	-1.34	1.33	-6.55	3.69	-4.16
GBP / CYP	1.48	1.43	1.47	1.47	1.46	1.51	1.52	1.49	1.54	1.49	1.51	1.48	1.49	1.46	1.01	-3.56	2.76	0.02	-0.94	3.62	0.91	-2.20	3.50	-3.07	1.23	-2.14	0.74	-1.98
¥ / €	191.14	186.24	185.64	192.20	193.52	200.95	206.18	200.28	196.62	188.95	188.89	177.34	186.61	177.69	-1.59	-2.57	-0.32	3.53	0.88	3.84	2.60	-2.86	-0.83	-4.87	-0.04	-6.11	5.23	-4.78
Rouble Ρ / €	73.05	69.97	69.75	69.70	68.18	68.83	69.45	68.81	69.03	67.52	71.39	74.07	72.09	70.99	2.54	-4.21	-0.33	-0.06	-2.19	0.96	0.90	-0.91	0.31	-2.18	5.73	3.74	-2.67	-1.53
\$/€	1.39	1.30	1.32	1.37	1.38	1.42	1.49	1.44	1.45	1.43	1.45	1.35	1.40	1.34	1.53	-6.20	1.71	3.57	1.04	2.70	4.60	-3.20	0.47	-1.34	1.33	-6.55	3.69	-4.16
€ / €	0.87	0.84	0.86	0.86	0.85	0.88	0.89	0.87	0.90	0.87	0.89	0.87	0.87	0.86	1.01	-3.56	2.76	0.02	-0.94	3.62	0.91	-2.20	3.50	-3.07	1.23	-2.14	0.74	-1.98
¥ / €	111.87	109.00	108.65	112.49	113.26	117.61	120.67	117.22	116.25	110.59	110.55	103.79	109.22	104.00	-1.59	-2.57	-0.32	3.53	0.88	3.84	2.60	-2.86	-0.83	-4.87	-0.04	-6.11	5.23	-4.78
Rouble Ρ / €	42.75	40.95	40.82	40.80	39.90	40.285	40.6463	40.275	40.40	39.52	41.79	43.35	42.19	41.55	2.54	-4.21	-0.33	-0.06	-2.19	0.96	0.90	-0.91	0.31	-2.18	5.73	3.74	-2.67	-1.53
Επιτόκια	2010	2011											2010	2011														
	29 Oct. <th>30 Nov.</th> <th>31 Δεκ.</th> <th>31 Ιαν.</th> <th>28 Φεβ.</th> <th>31 Μαρ.</th> <th>29 Απρ.</th> <th>31 Μαη</th> <th>30 Ιουν.</th> <th>29 Ιουλ.</th> <th>31 Αυγ.</th> <th>30 Σεπ.</th> <th>31 Οκτ.</th> <th>30 Νοε.</th> <th>10/9</th> <th>11/10</th> <th>11/11</th> <th>1/12</th> <th>2/1</th> <th>3/2</th> <th>4/3</th> <th>5/4</th> <th>6/5</th> <th>7/6</th> <th>8/7</th> <th>9/8</th> <th>10/9</th> <th>11/10</th>	30 Nov.	31 Δεκ.	31 Ιαν.	28 Φεβ.	31 Μαρ.	29 Απρ.	31 Μαη	30 Ιουν.	29 Ιουλ.	31 Αυγ.	30 Σεπ.	31 Οκτ.	30 Νοε.	10/9	11/10	11/11	1/12	2/1	3/2	4/3	5/4	6/5	7/6	8/7	9/8	10/9	11/10
Καταθετικά (υπόλοιπα και νέες εργασίες):																												
Καταθέσεις νοικοκυριών (μιας μέρας)	1.11	1.13	1.10	1.08	1.09	1.09	1.08	1.12	1.11	1.12	1.13	1.11	1.10	-0.02	0.02	-0.03	-0.02	0.01	0.00	-0.01	0.04	-0.01	0.00	0.02	-0.02	-0.01	-0.01	
Καταθέσεις νοικοκυριών (υπό προεξόφληση: μέχρι 3 μήνες)	2.43	2.44	2.44	2.43	2.47	2.45	2.45	2.45	2.38	2.39	2.42	2.41	2.41	0.02	0.00	0.01	-0.01	0.03	-0.02	0.01	0.00	-0.07	0.01	0.02	-0.01	0.01	0.01	
Καταθέσεις νοικοκυριών (υπό προεξόφληση: πάνω από 3 μήνες)	3.38	3.39	3.41	3.41	3.40	3.42	3.45	3.44	3.64	3.62	3.62	3.63	3.65	0.00	0.01	0.02	0.00	-0.01	0.02	0.03	-0.01	0.20	-0.02	0.00	0.00	0.03	0.01	
Καταθέσεις νοικοκυριών (προθεσμίως: μέχρι 2 χρόνια)	3.97	3.97	3.97	3.97	3.98	3.99	3.99	4.00	4.01	4.03	4.04	4.06	4.07	0.00	0.00	0.00	0.00	0.01	0.01	0.01	0.01	0.01	0.01	0.02	0.01	0.02	0.01	
Καταθέσεις μη χρηματοδοτικών εταιρειών (μιας μέρας)	0.52	0.52	0.50	0.48	0.49	0.48	0.47	0.46	0.47	0.48	0.49	0.50	0.48	0.01	-0.01	-0.01	-0.02	0.01	-0.01	-0.01	0.00	0.01	0.01	0.01	0.01	0.01	-0.02	
Καταθέσεις μη χρηματοδοτικών εταιρειών (προθεσμίως: μέχρι 2 έτη)	3.51	3.48	3.59	3.70	3.69	3.72	3.77	3.81	3.83	3.70	3.75	3.71	3.76	-0.03	-0.03	0.11	0.11	-0.01	0.03	0.05	0.04	0.02	-0.13	0.05	-0.04	0.05	0.05	
Καταθέσεις μη χρηματοδοτικών εταιρειών (προθεσμίως: μέχρι 1 έτος)	3.14	3.05	3.25	3.39	3.41	3.25	3.29	3.38	3.41	3.12	3.66	3.68	3.69	0.06	-0.10	0.21	0.14	0.02	-0.16	0.04	0.08	0.03	-0.29	0.55	0.01	0.01	0.01	
Δανειακά (υπόλοιπα και νέες εργασίες):																												
σφραγισμένα καταναλωτικά (μέχρι 1 χρόνο)	6.22	6.36	6.33	6.31	6.33	6.34	6.47	6.49	6.65	6.83	6.77	6.89	6.92	-0.07	0.13	-0.02	-0.02	0.02	0.00	0.13	-0.03	0.21	0.19	-0.06	0.12	0.03	0.03	
σφραγισμένα καταναλωτικά (1 με 5 χρόνια)	6.69	7.02	7.19	7.28	7.11	7.12	7.14	7.24	7.37	7.53	7.43	7.10	7.34	0.11	0.33	0.17	0.08	-0.17	0.01	0.02	0.10	0.13	0.16	-0.10	-0.33	0.24	0.24	
σφραγισμένα καταναλωτικά (πάνω από 5 χρόνια)	4.91	4.90	4.91	4.91	4.90	4.91	4.97	5.03	5.05	5.09	5.11	5.16	5.18	-0.01	-0.01	0.00	0.00	-0.01	0.01	0.05	0.07	0.01	0.05	0.02	0.05	0.02	0.02	
καταναλωτικά δάνεια (μέχρι 1 χρόνο)	7.94	7.94	7.83	7.81	7.80	7.75	7.82	7.85	8.07	8.09	8.11	8.31	8.08	0.30	0.01	-0.12	-0.01	-0.02	-0.04	0.06	0.04	0.22	0.02	0.02	0.19	-0.22	0.03	
καταναλωτικά δάνεια (1 με 5 χρόνια)	7.42	7.40	7.46	7.55	7.50	7.46	7.45	7.50	7.57	7.57	7.64	7.62	7.48	-0.11	-0.09	0.07	0.09	-0.05	-0.04	0.00	0.04	0.07	0.00	0.07	-0.02	-0.13	0.03	
καταναλωτικά δάνεια (πάνω από 5 χρόνια)	6.42	6.44	6.46	6.47	6.46	6.48	6.51	6.59	6.65	6.68	6.70	6.74	6.74	-0.03	0.02	0.03	0.01	-0.01	0.01	0.04	0.08	0.05	0.04	0.02	0.03	0.00	0.00	
μη χρηματοδοτικά δάνεια (πάνω από 5 χρόνια)	5.56	5.59	5.68	5.73	5.75	5.81	5.90	6.00	6.11	6.24	6.27	6.30	6.33	0.01	0.03	0.08	0.06	0.01	0.06	0.09	0.10	0.11	0.13	0.03	0.02	0.03	0.03	
μη χρηματοδοτικά δάνεια (1 με 5 χρόνια)	6.59	6.61	6.62	6.58	6.65	6.60	6.66	6.82	6.97	6.99	6.90	6.96	7.17	0.21	0.02	0.01	-0.04	0.07	-0.05	0.06	0.16	0.15	0.02	-0.09	0.06	0.21	0.21	
μη χρηματοδοτικά δάνεια (πάνω από 1 χρόνο)	6.81	6.89	6.85	6.85	6.90	6.91	6.93	7.14	7.25	7.22	7.25	7.30	7.41	0.10	0.08	-0.04	0.00	0.06	0.00	0.02	0.21	0.12	-0.03	0.03	0.05	0.11	0.11	
μη χρηματοδοτικά δάνεια (bank overdraft)	6.66	6.73	6.67	6.67	6.70	6.72	6.75	6.92	7.08	7.14	7.12	7.20	7.24	0.09	0.06	-0.05	0.00	0.03	0.03	0.02	0.17	0.16	0.05	-0.02	0.08	0.04	0.04	
μη χρηματοδοτικά δάνεια (μέχρι 1 α. ευρώ)	6.34	6.56	6.64	6.69	6.48	6.73	6.60	6.75	7.10	7.00	7.00	7.04	7.13	-0.09	0.22	0.08	0.05	-0.21	0.25	-0.13	0.15	0.35	-0.11	0.01	0.04	0.09	0.09	
μη χρηματοδοτικά δάνεια (πάνω από 1 α. ευρώ)	5.68	6.54	6.18	6.38	5.76	6.19	6.62	6.57	6.97	6.00	6.83	5.54	5.99	-0.09	0.86	-0.36	0.20	-0.62	0.43	0.43	-0.06	0.40	-0.97	0.83	-1.29	0.45	0.45	
Άλλες χώρες																												
US Gov 10 yr	2.62	2.81	3.28	3.38	3.42	3.45	3.29	3.65	3.16	2.81	2.22	1.99	2.13	2.06	0.10	0.19	0.47	0.10	0.04	0.03	-0.16	-0.24	0.11	-0.35	-0.59	-0.29	0.20	-0.07
UK Gov 10 yr	3.08	3.23	3.39	3.65	3.69	3.69	3.47	3.31	3.38	2.87	2.62	2.42	2.44	2.33	0.13	0.15	0.16	0.26	0.04	0.00	-0.22	-0.16	0.07	-0.51	-0.25	-0.20	0.02	-0.11
GER Gov 10 yr	2.51	2.68	2.96	3.17	3.17	3.37	3.24	3.03	3.01	2.54	2.25	1.89	2.00	2.28	0.22	0.17	0.28	0.21	0.00	0.20	-0.13	-0.21	-0.02	-0.47	-0.29	-0.36	0.11	0.28
JAP Gov 10 yr	0.92	1.20	1.12	1.22	1.26	1.25	1.20	1.16	1.14	1.08	1.03	1.03	1.05	1.07	-0.02	0.28	-0.08	0.10	0.04	-0.01	-0.05	-0.04	-0.02	-0.06	-0.05	0.00	0.02	0.02
US Gov 30 yr	4.00	4.11	4.34	4.58	4.49	4.51	4.40	4.22	4.38	4.14	3.59	2.93	3.15	3.06	0.31	0.11	0.23	0.24	-0.09	0.02	-0.11	-0.18	0.16	-0.24	-0.55	-0.66	0.22	-0.09
GER Gov 2 yr	0.98	0.86	0.86	1.39	1.53	1.80	1.80	1.62	1.60	1.16	0.72	0.56	0.51	0.35	0.13	-0.12	0.00	0.53	0.14	0.27	0.00	-0.18	-0.02	-0.44	-0.44	-0.16	-0.05	-0.16
Fed Funds Effective	0.19	0.20	0.19	0.17	0.15	0.13	0.09	0.10	0.07	0.08	0.08	0.08	0.07	0.08	0.00	0.01	-0.01	-0.02	-0.02	-0.02	0.04	0.01	-0.03	0.01	0.00	0.00	-0.01	0.01
US 3m Bills	0.12	0.17	0.12	0.15	0.14	0.10	0.05	0.06	0.03	0.10	0.02	0.02	0.02	0.02	-0.04	0.05	-0.05	0.03	-0.01	-0.04	0.05	0.01	-0.03	0.07	-0.08	0.00	0.00	0.00
Euro Libor 3m	0.99	0.97	0.94	1.02	1.05	1.18	1.35	1.38	1.49	1.56	1.48	1.50	1.53	1.41	0.14	-0.02	-0.03	0.08	0.03	0.13	0.17	0.03	0.11	0.07	-0.08	0.02	0.03	-0.12
Euro Libor 6m	1.22	1.21	1.18	1.26	1.33	1.50	1.63	1.67	1.76	1.80	1.71	1.71	1.74	1.65	-0.10	-0.02	-0.02	0.08	0.07	0.17	0.13	0.04	0.09	0.04	-0.09	0.00	0.03	-0.08
UK 3m	0.67	0.66	0.66	0.68	0.71	0.72	0.72	0.72	0.71	0.72	0.82	0.92	0.94	0.98	0.00	-0.01	0.00	0.02	0.03	0.01	0.00	0.00	-0.01	0.01	0.10	0.10	0.02	0.04

Πηγές: Financial Times, Χρηματιστήριο Αξιών Κύπρου, Ευρωπαϊκή Κεντρική Τράπεζα, Κεντρική Τράπεζα της Κύπρου.



Πίνακας 1 (συνέχεια)

Χρηματιστηριακοί Δείκτες	2010												2011															
	29 Oct.	30 Nov.	31 Dec.	31 Jan.	28 Feb.	31 Mar.	29 Apr.	31 May	30 Jun.	29 Jul.	31 Aug.	30 Sep.	31 Oct.	30 Nov.	2010 % αλλαγή	2011 % αλλαγή												
	10/9	11/10	12/11	1/12	2/1	3/2	4/3	5/4	6/5	7/6	8/7	9/8	10/9	11/10	10/9	11/10	12/11	1/12	2/1	3/2	4/3	5/4	6/5	7/6	8/7	9/8	10/9	11/10
Κύριος																												
YAK FTSE/Med 100	6351.7	6288.9	6478.7	6613.3	6320.25	6235.44	5791.02	5577.96	5468.92	5310.02	4386.59	4021.69	4235.47	3934.28	1.23	-0.99	3.02	2.08	-4.43	-1.34	-7.13	-3.68	-1.95	-2.91	-17.39	-8.32	5.32	-7.11
Τράπεζες	1467.6	1238.0	1175.9	1323.2	1212.29	1085.40	1036.10	899.07	859.58	666.68	489.73	494.09	410.32	266.64	5.27	-15.64	-5.02	12.53	-8.38	-10.47	-4.54	-13.23	-4.39	-22.44	-26.54	0.89	-16.95	-35.02
Διεθνή																												
DIONES Industrial	11118.5	11006.0	11577.5	11891.9	12226.34	12319.73	12810.54	12519.69	12444.34	12143.24	11597.34	10997.70	11955.01	11950.17	2.98	-1.01	5.19	2.72	2.81	0.76	3.88	-2.27	-0.84	-2.18	-4.50	-5.17	8.70	-0.04
NASDAQ Composite	2507.4	2498.2	2652.9	2700.1	2782.27	2781.07	2873.54	2821.14	2775.52	2756.38	2568.04	2435.98	2694.41	2600.33	5.52	-0.37	6.19	1.78	3.04	-0.04	3.32	-1.82	-1.69	-0.62	-6.83	-5.14	10.20	-3.13
S&P500	1183.3	1180.6	1257.6	1286.1	1327.22	1325.83	1363.61	1339.71	1320.64	1292.28	1217.36	1141.41	1253.30	1235.66	3.57	-0.23	6.53	2.26	3.20	-0.10	2.85	-1.75	-1.42	-2.15	-5.80	-6.24	9.80	-1.41
FTSE100	5675.2	5528.3	5899.9	5862.9	5994.01	5900.76	6069.30	5989.99	5945.71	5815.19	5394.53	5128.48	5544.22	5505.42	2.28	-2.59	6.72	-0.63	2.24	-1.42	2.73	-1.32	-0.74	-2.20	-7.23	-4.93	8.11	-0.70
CAC 40	3833.5	3610.4	3804.8	4005.5	4110.35	3989.18	4106.92	4006.94	3982.21	3672.77	3256.76	2981.96	3242.84	3154.62	3.18	-5.82	5.38	5.28	2.62	-2.95	2.95	-2.43	-0.62	-7.77	-11.33	-8.44	8.75	-2.72
Xetra DAX	6601.4	6688.5	6914.2	7077.5	7272.32	7041.31	7514.46	7293.69	7376.24	7158.77	5794.85	5502.02	6141.34	6088.84	5.98	1.32	3.37	2.36	2.75	-3.18	6.72	-2.94	1.13	-2.95	-19.19	-4.89	11.62	-0.65
NIKKEI	9202.5	9937.0	10228.9	10237.9	10624.09	9755.10	9849.74	9693.73	9816.09	9833.03	8955.20	8700.29	8988.39	8434.61	-1.78	7.98	2.94	0.09	3.77	-8.18	0.97	-1.58	1.26	0.17	-8.93	-2.85	3.31	-6.16
Commodities Indices																												
Dow Jones AIS Commodity Index spot	147.3	146.7	162.4	164.0	166.14	169.56	175.42	166.54	158.13	162.81	164.43	140.20	149.48	146.16	4.98	-0.37	10.67	0.99	1.30	2.06	3.46	-5.06	-5.05	2.96	1.00	-14.74	6.62	-2.22
S&P GSCI spot (Commodity Index)	564.2	575.8	631.8	655.3	630.85	725.62	758.79	707.26	668.85	686.08	674.69	591.00	647.56	658.02	3.31	2.07	9.72	3.71	5.43	5.03	4.57	-6.79	-5.43	2.58	-1.66	-12.40	9.64	1.55
Futures (Contracts)																												
Energy																												
Oil Brent (NYMEX) \$	83.2	85.9	94.8	101.0	111.8	117.36	125.89	116.73	112.48	116.74	114.02	103.95	109.56	110.82	2.95	3.33	10.28	6.61	10.68	4.97	7.27	-7.28	-3.64	3.79	-2.33	-8.83	5.40	1.15
Oil WTI (NYMEX) \$	81.4	84.1	91.4	92.2	97.0	106.72	113.93	102.70	95.42	95.70	88.81	79.20	89.19	99.29	1.83	3.29	8.64	-0.89	5.18	10.05	6.76	-9.86	-7.09	0.29	-7.20	-10.82	17.66	7.08
Precious Metals																												
Gold (COMEX) \$ (100 Troy oz; \$/troy oz)	1357.6	1383.5	1410.3	1334.1	1409.9	1439.30	1557.70	1536.30	1502.80	1629.30	1829.30	1624.20	1727.30	1745.50	3.73	1.91	1.93	-5.40	5.68	2.09	8.23	-1.37	-2.18	8.40	12.29	-11.21	6.35	1.05
Silver (COMEX) \$ (5,000 Troy oz; Cents/troy oz)	2456.4	2713.0	3063.0	2816.9	3381.0	3788.80	4859.10	3930.50	3482.10	4010.60	4171.50	3006.70	3435.40	3273.10	12.65	10.45	12.90	-8.03	20.03	12.06	28.25	-21.17	-9.10	15.18	4.01	-27.92	14.26	-4.72
Platinum (NYMEX) \$ (50 Troy oz; \$/troy oz)	1711.0	1658.0	1755.0	1803.2	1813.2	1783.20	1868.80	1837.80	1726.10	1788.40	1860.00	1523.60	1614.30	1566.50	3.16	-3.10	5.85	2.75	0.55	-1.65	4.80	-1.66	-6.08	3.61	4.00	-18.09	5.95	-2.96
Palladium (NYMEX) \$ (100 Troy oz; \$/troy oz)	645.1	702.0	797.0	820.1	798.5	767.90	792.15	779.85	759.50	827.70	788.80	614.35	651.15	610.90	12.93	8.82	13.53	2.90	-2.64	-3.83	3.16	-1.55	-2.56	8.92	-4.70	-22.09	5.96	-6.18
Grain																												
Wheat (CBT) \$ (5,000 bu min; cents/60lb bushel)	717.3	650.3	794.3	840.8	782.5	763.25	769.25	782.25	584.75	672.50	745.25	609.25	664.50	595.75	6.42	-9.34	22.1	5.9	-6.9	-2.5	0.8	1.7	-25.2	15.0	10.8	-18.2	9.1	-10.3
Soybeans (CBT) \$ (5,000 bu min; cents/60lb bushel)	1226.0	1243.0	1393.8	1413.0	1357.3	1410.25	1392.75	1376.00	1306.25	1354.25	1449.00	1179.00	1207.50	1131.25	10.77	1.39	12.1	1.4	-3.9	3.9	-1.2	-1.2	-5.1	3.7	7.0	-18.6	2.4	-6.3
Corn (CBT) \$ (5,000 bu min; cents/56lb bushel)	582.0	530.0	629.0	659.5	722.5	693.25	754.00	747.50	629.00	665.50	757.50	592.50	647.00	601.25	17.22	-8.93	18.7	4.8	9.6	-4.0	8.8	-0.9	-15.9	5.8	13.8	-21.8	9.2	-7.1

Πηγές: Financial Times, Χρηματιστήριο Αξιών Κύπρου, Ευρωπαϊκή Κεντρική Τράπεζα, Κεντρική Τράπεζα της Κύπρου.



Πίνακας 2

Κύριοι Βραχυπρόθεσμοι Οικονομικοί Δείκτες

	2008/2007	2009/2008	2010/ 2009												2010/2009	2011/ 2010														
	Συνολικά	Συνολικά	Ιαν.	Φεβ.	Μαρ.	Απρ.	Μάιος	Ιουν.	Ιουλ.	Αυγ.	Σεπ.	Οκτ.	Νοε.	Δεκ.	Συνολικά	Ιαν.	Φεβ.	Μαρ.	Απρ.	Μάιος	Ιουν.	Ιουλ.	Αυγ.	Σεπ.	Οκτ.	Νοε.	Δεκ.			
Γεωργία																														
Εργασιές Πασιτών (€) (%)	-16.5	-14.9	48.9	-0.7	64.7	-57.6	-39.7	37.5	142.5	132.6	-16.0	5.9	-40.1	125.0	-12.7	2.1	165.1	41.4	151.6	125.3	-4.7	25.4	11.8	-23.2					75.3	
Εργασιές Πασιτών (ΜΤ) (%)	-21.7	-9.5	78.5	9.3	66.0	-64.8	-59.3	6.7	128.3	132.4	-19.3	5.2	-43.0	111.7	-26.9	-7.6	139.7	33.1	149.8	181.9	69.2	68.2	137.9						100.0	
Εργασιές Εσπεριδοειδών (€) (%)	0.1	-21.2	-8.2	26.7	37.7	44.1	16.9	-	900.0	-	-	7.6	10.4	41.1	23.1	13.5	-14.7	-9.7	-4.7	34.4	-	69.0	0.0	-					-4.5	
Εργασιές Εσπεριδοειδών (ΜΤ) (%)	-9.2	-18.6	-16.4	30.8	43.0	41.0	14.7	-	836.8	-	-	5.8	7.8	40.4	23.1	24.6	-9.2	-18.6	9.9	70.0	-	520.3	-						0.6	
Βιομηχανία																														
Γενικός δείκτης Βιομηχανικής Παραγωγής (%)	2.6	-8.0	-4.0	-4.5	6.4	-2.4	0.3	-0.3	-4.4	6.0	2.1	-3.4	-0.7	-2.5	-0.8	-4.0	0.7	-5.7	-4.2	-0.6	-5.9	-12.9	-11.9	-11.9					-6.5	
Μεταλλείο και Λατομεία (%)	7.8	-17.9	-6.7	-3.1	24.9	9.8	14.5	23.6	10.0	36.6	9.9	6.0	17.1	15.9	12.4	15.8	20.8	-7.0	-0.9	22.1	-5.7	-18.4	-13.0	-15.7					-1.7	
Μεταποίηση (%)	3.2	-11.6	-7.9	-8.3	5.9	-6.7	-2.2	-1.0	-6.1	0.5	-1.8	-5.5	-2.8	-3.1	-3.3	-7.3	-1.0	-8.8	-5.8	-1.8	-7.6	-13.3	-4.7	-10.5					-7.0	
Παροχή Ηλεκτρικού ρεύματος, φυσικού αερίου και νερού (%)	0.2	2.7	1.4	2.7	-2.7	6.3	4.1	-4.6	-3.7	13.3	11.9	-0.2	0.7	-4.6	2.1	1.9	3.7	6.2	1.4	-1.0	-2.6	-15.0	-28.0	-20.0					-7.9	
Κατασκευές																														
Άδεια Οικοδομής (€) (%)	-6.6	0.6	-10.8	12.9	26.1	-2.8	-8.3	-3.2	-5.1	-7.3	-7.5	-5.6	-4.9	-7.3	-1.9	3.1	-14.0	-23.4	-16.2	-9.2	-12.1	-21.2	-10.8	-9.6						-13.3
Άδεια Οικοδομής (m ²) (%)	2.1	-15.0	-17.9	22.6	24.0	4.3	6.1	-29.1	-18.5	-17.5	-24.0	16.3	-17.9	-17.7	-7.0	-26.9	-38.0	-15.9	-28.5	-33.1	-31.8	-22.5	-10.7	4.6					-24.2	
Πωλησιές Τσιμέντου (%)	8.4	-25.8	-30.4	-18.8	9.7	-15.0	-9.1	-4.7	-7.8	3.1	-6.4	-10.6	8.9	0.9	-7.2	7.3	-0.7	-13.3	-12.6	-0.3	-15.0	-19.3	-9.0	-16.3	-16.1	-20.2				-12.6
Δείκτης Τριών Βασικών Υλικών Οικοδομής (μέρος όρος δέκα δεκάτων) (%)	16.0	-11.0	3.1	2.5	4.8	10.5	10.2	9.4	8.6	7.5	6.6	7.1	8.4	7.2	10.1	10.6	11.2	8.5	9.1	9.0	8.2	7.6	7.3	7.7	8.4					8.8
Δείκτης Τριών Βασικών Υλικών (%)	9.8	-3.5	0.7	1.6	1.5	3.8	3.4	3.0	2.8	3.0	2.8	2.9	3.3	3.8	2.7	3.8	4.2	4.1	3.6	4.0	4.4	4.8	4.2	4.1	4.5	4.1				4.2
Τριμηνιαίος Δείκτης Παραγωγής στις Κατασκευές (%)	2.3	-10.6	-	-	-5.8	-	-	-7.1	-	-	-	-	-	-11.2	-8.0	-	-	-	-	-	-	-	-	-	-				-6.8	
Νέα πωλητήρια Έγγραφο στο Κτηματολόγιο (%)	-31.0	-44.3	24.5	26.2	36.6	11.9	25.7	14.7	-11.6	-13.7	-9.2	-1.2	-6.4	-8.7	5.2	-8.4	-14.5	-21.1	-19.7	-13.2	-31.8	-24.1	-4.9	-11.5	-20.9	-34.5				-19.4
Μεταβόσες Ακινήτων στο Κτηματολόγιο - Τυμάρια (%)	-34.6	-38.4	28.8	21.9	36.1	35.8	22.4	30.7	17.7	26.0	12.9	7.5	24.1	-2.5	19.7	-11.5	1.1	-2.6	-8.4	7.7	-9.2	-17.7	-11.1	-11.1	-16.1	-44.9				-12.1
Λιανές Πωλήσεις																														
Δείκτης όβας κύριου εργασιών λιανικού εμπορίου (%)	9.3	-5.5	-5.2	-1.9	13.3	-4.4	0.3	2.0	4.6	6.1	5.7	2.5	6.1	5.1	2.9	6.4	6.7	-1.8	10.2	5.4	6.6	0.7	5.6	3.0						4.6
Δείκτης όβας κύριου εργασιών λιανικού εμπορίου εκτός των καυσιμών αυτοκινήτων (%)	8.7	-4.0	-7.1	-4.9	12.6	-6.9	-2.0	0.5	2.6	4.3	3.8	0.9	4.4	3.3	1.0	3.9	4.0	-6.0	8.7	3.0	5.0	-1.0	3.7	1.7						2.4
Δείκτης όβας κύριου εργασιών λιανικού εμπορίου (%)	4.9	-2.8	-6.4	-4.5	11.4	-6.7	-0.4	1.1	1.7	1.5	0.1	-1.7	4.2	3.9	0.4	2.0	2.2	-6.7	6.0	0.0	0.8	-3.4	2.7	0.8						0.4
Δείκτης όβας κύριου εργασιών λιανικού εμπορίου εκτός των καυσιμών αυτοκινήτων (%)	5.4	-3.5	-6.5	-5.9	13.5	-7.2	-0.7	1.5	2.0	1.4	-0.3	-1.4	5.1	4.6	0.6	2.6	3.3	-7.4	7.3	0.2	1.3	-3.6	3.0	1.5						0.7
Δείκτης όβας εμπορίου, μηχανοκίνητων οχημάτων και μετασκευών (%)	-2.4	-24.4	-19.7	-5.9	1.6	-4.6	-10.7	0.3	-3.9	18.0	4.5	-1.4	4.8	13.2	-1.1	8.7	-3.1	-1.0	-9.4	7.6	-14.4									-2.5
Διάνοξες Κυρίων στην Κύπρο μέσω πιστωτικών καρτών (%)	15.8	-2.7	-12.6	12.4	23.6	-1.8	5.0	4.3	8.9	7.7	7.1	13.6	8.3	12.8	3.5	15.8	19.7	-9.1	16.3	9.9	15.5	5.6	9.1	16.1	15.2	13.9				11.4
Διάνοξες Ξένων στην Κύπρο μέσω πιστωτικών καρτών (%)	-2.7	-16.1	-0.2	3.7	9.5	0.4	4.2	2.6	6.1	9.4	-0.6	10.1	24.3	16.3	6.6	23.8	26.5	5.0	15.3	11.9	7.9	10.9	8.8	6.0	2.4	-10.8				8.3
Υπηρεσίες																														
Δείκτης όβας κύριου εργασιών ξηνοδόγων και εστιατορίων (%)	1.7	-3.6	-	-	2.7	-	-	3.2	-	-	7.0	-	-	8.8	5.6	-	-	4.7	-	9.4	-	7.6	-	-						7.6
Δείκτης όβας κύριου εργασιών πληροφορικής και άλλων συναφών δραστηριοτήτων (%)	9.6	-10.3	-	-	-2.0	-	-	11.3	-	-	18.4	-	-	3.0	15.6	-	-	4.0	-	11.8	-	4.9	-	-						3.2
Δείκτης όβας κύριου εργασιών δραστηριοτήτων αρχιτεκτόνων, μηχανικών, τεχνικών δομών και αναλύσεων (%)	-0.2	-4.8	-	-	0.3	-	-	-0.1	-	-	-3.4	-	-	3.9	0.3	-	-	-11.0	-	-7.7	-	-10.6	-	-						-9.8
Δείκτης όβας κύριου εργασιών νομικών και λογιστικών δραστηριοτήτων (%)	20.1	3.1	-	-	3.2	-	-	4.6	-	-	8.3	-	-	2.1	4.4	-	-	11.6	-	12.1	-	4.9	-	-						9.7
Τουρισμός																														
Αριθμός (%)	-0.5	-10.9	-2.4	-2.4	14.8	-23.0	4.7	5.5	0.7	4.3	4.7	4.9	3.3	-7.6	1.5	-3.3	12.7	-4.7	43.0	3.7	9.3	17.3	10.8	5.2	7.5	0.3				10.2
Ημερήσιο Βαθμείο	-0.7	-14.0	-10.2	-4.5	5.7	-25.8	-2.4	3.0	-8.8	-5.0	-6.2	-6.7	-16.2	26.1	-8.7	-14.0	-11.7	-20.1	29.1	-5.8	-1.8	9.8	4.9	-1.7	5.1	14.7				2.4
Ελλάδα	3.5	-0.9	8.4	11.6	22.5	-25.5	-0.1	13.3	-4.9	-13.9	-1.8	-1.8	-4.7	-13.5	-3.2	-2.5	8.3	12.2	33.9	14.2	3.4	11.8	25.8	0.8	-8.1	-2.7				9.1
Γερμανία	-0.1	-0.7	-8.1	-17.4	20.1	-13.5	12.6	-1.3	0.2	8.5	22.3	23.2	10.6	-25.2	6.1	1.1	95.6	13.9	30.8	-5.1	16.4	7.7	4.5	-5.5	11.3	13.1				12.1
Ρωσία	26.7	-17.8	6.8	23.2	10.8	30.8	42.5	53.5	47.2	81.1	60.8	60.2	26.4	1.1	90.5	29.9	33.4	69.4	74.0	47.4	53.4	61.9	36.3	49.9	45.8	5.5				49.2
Εσοδό από τον τουρισμό (%)	-3.0	-16.7	-4.9	-6.4	14.3	-17.1	4.2	11.4	-0.6	2.7	10.1	12.3	2.3	-4.2	3.8	0.4	8.8	13	53.5	13.6	12.8	18.8	10.7	6.9	7.5					13.6
Κατά κεφαλή έσοδο (%)	-1.9	-6.5	-2.6	-4.1	-0.4	7.6	-0.4	5.6	-1.3	-1.6	5.2	7.1	-1.0	3.6	2.3	3.8	-3.5	6.3	7.3	9.5	3.1	1.2	0.0	1.6	2.0					2.7
Αριθμός Επιστών στην Αερολιμένα Λάρνακας (%)	4.1	-6.0	5.1	1.8	17.3	-18.8	6.7	5.4	4.6	7.0	5.9	6.4	6.2	-0.9	3.9	2.6	1.3	-11.0	29.8	0.0	4.5	5.6	1.0	0.6	0.6	-10.2				2.6
Αριθμός Επιστών στην Αερολιμένα Πάφου (%)	1.2	-10.8	-1.7	3.0	15.8	-21.0	3.1	5.5	-3.1	3.8	4.4	9.3	-10.6	-23.2	0.2	-5.3	2.0	-16.6	38.6	5.8	14.5	22.0	15.6	6.0	2.7	20.9				10.9
Κύπριοι που ταξιδεύουν στο εξωτερικό (%)	12.0	-3.1	6.5	3.6	26.1	-10.7	10.8	5.4	7.3	6.2	8.8	11.8	1.3	-0.1	6.3	6.3	-2.4	-24.0	20.6	-7.8	1.2	-2.5	-3.2	2.3	-9.4					-2.4
Επιχειρηματικό Εμπόριο																														
Συνολικές Εξαγωγές Προϊόντων (%)	15.9	-22.7	0.4	13.9	11.7	21.6																								

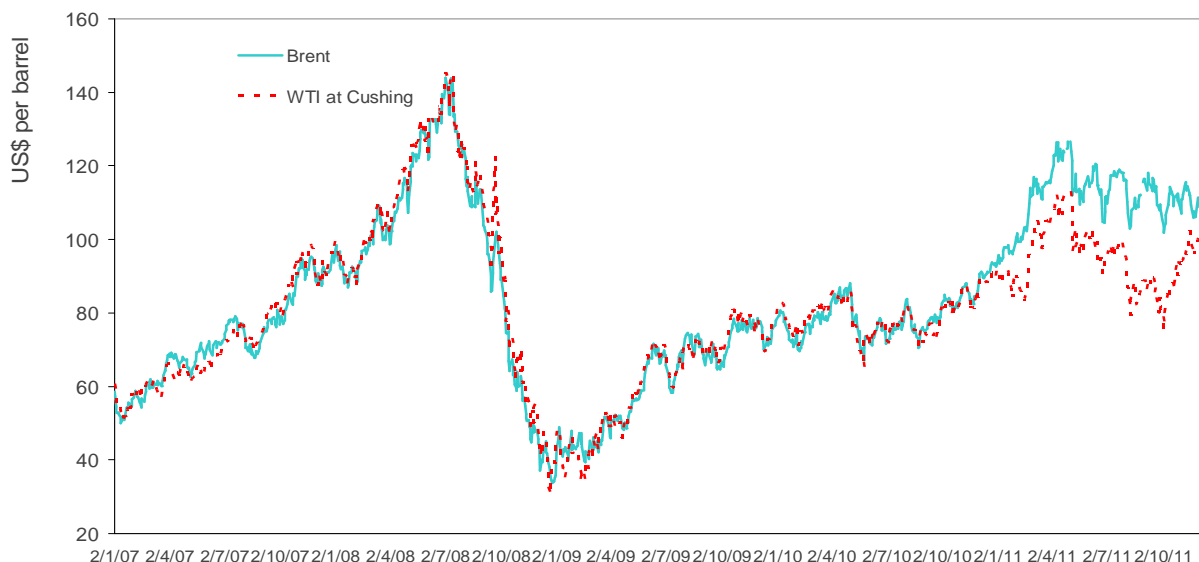


Πίνακας 2 (συνέχεια)

	2008/2007		2010/2009												2010/2009		2011/2010													
	Συνολικά	Συνολικά	Ιαν.	Φεβ.	Μαρ.	Απρ.	Μάιος	Ιουν.	Ιουλ.	Αυγ.	Σεπ.	Οκτ.	Νοε.	Δεκ.	Συνολικά	Ιαν.	Φεβ.	Μαρ.	Απρ.	Μάιος	Ιουν.	Ιουλ.	Αυγ.	Σεπ.	Οκτ.	Νοε.	Συνολικά			
Μεταφορές																														
Εγγεγραφές Μηχανοκίνητων Οχημάτων (%)	5.2	-25.7	-22.6	-14.4	-6.5	-20.2	-11.1	-9.6	-24.1	-16.8	-8.6	-0.5	-1.8	-5.7	-12.5	-5.7	-8.9	-17.6	-15.2	-15.7	-24.0	-29.7	-5.1	-28.2	-16.5	-19.1	-17.5			
Εγγεγραφές Μηχανοκίνητων Ίδιων Ζωών Οχημάτων (%)	2.0	-26.2	-22.1	-14.9	-14.4	-20.8	-15.2	-13.3	-24.2	-10.2	-10.9	-2.1	-5.7	6.8	-13.3	-4.1	-13.2	-18.4	-18.6	-9.1	-24.0	-27.4	-5.0	-25.0	-10.4	-15.4	-16.0			
Δείκτης Κόλου Έργων Μεταφορών και Αποθήκευσης (%)					-5.1			3.1			3.9			5.1	2.4		-5.8		-17.2								-12.9			
Εργασία																														
Εγγεγραμμένα Άνθρωποι (% αλλαγή)	-3.9	51.7	49.8	46.2	44.8	34.3	35.8	34.2	27.3	25.7	17.3	20.8	19.8	19.3	30.5	22.3	24.5	16.7	24.4	26.6	20.7	19.3	19.2	28.1	29.3	27.2	23.3			
Ποσοστό Ανεργίας 15+ (LFS) (%)	3.7	5.3			7.2		6.4				5.8			5.4	6.2		7.4		7.1									7.3		
Μηνιαίο Ποσοστό Ανεργίας (LFS) από EUROSTAT (% στο εργατικό δυναμικό)	3.6	5.3	7.2	7.3	7.4	6.5	6.2	6.5	6.3	5.8	5.2	4.9	5.6	5.7	6.2	7.0	7.7	7.5	7.2	7.1	7.2	7.0	7.1	7.3				7.2		
Μηνιαίο Ποσοστό Ανεργίας (LFS) από EUROSTAT SA (% στο εργατικό δυναμικό)	3.6	5.3	6.4	6.4	6.6	6.4	6.3	6.3	6.2	6.2	6.0	6.0	6.1	6.1	6.3	6.4	6.6	6.7	6.9	7.1	7.2	7.4	7.6	7.9	8.2			7.2		
Αποσάφηση 15+ (%)	61.9	61.0			60.1		60.9				61.1			61.0	60.8		59.9		59.8									59.9		
Αποσάφηση 15-64 (%)	70.9	69.9			68.8		69.8				70.0			70.1	69.7		68.8		69.0									68.9		
Κινητές θέσεις εργασίας που εκκρεμούν στο Ε.Γ.Ε (%)	17.3	-55.9	-42.0	-32.7	-20.8	-15.9	-11.3	5.5	6.6	7.8	11.9	10.6	10.6	3.3	-8.6	3.1	-6.6	-5.4	-13.5	-15.4	-13.0	-9.5	-11.8	-16.7	-16.7			-10.9		
Μισθοί																														
Μέσος Μηνιαίος Απολαβές Υπαλλήλων (%)	7.4	4.3			3.0			1.1			3.1			2.4	2.4		1.9		3.4									2.7		
Προζήγιο Πληρωμών (without Brass Plates)																														
Έλλειμμα Ισοζυγίου Τραπεζιών Συναλλάγων (% του ετήσιου ΑΕΠ)	-15.6	-10.7			-3.7			-0.4			-2.3			-3.5	-9.9		-4.1		-3.5									-7.6		
Πιστώσεις και Καταθέσεις (μετά ΙΚΑ και καταπονή εσωτερικού)																														
Συνολικές Πιστώσεις (ετήσια εκατοστιαία μεταβολή)	26.3	13.4	7.3	7.9	9.4	8.6	9.7	10.4	11.5	11.7	11.4	9.4	10.7	8.9	9.7	7.6	7.8	7.9	6.9	7.1	6.4	7.9	8.3	8.2	8.4			7.7		
Πιστώσεις στην Κυβέρνηση (ετήσια εκατοστιαία μεταβολή)	16.1	3.8	1.5	1.8	2.0	1.6	1.4	1.4	0.1	-0.4	0.6	0.0	0.6	1.4	1.0	1.6	1.4	1.0	1.1	1.1	1.8	2.1	2.6	1.4	2.9			1.7		
Πιστώσεις στον Ιδιωτικό Τομέα (ετήσια εκατοστιαία μεταβολή)	26.6	13.7	7.4	8.0	9.6	8.8	9.9	10.6	11.8	12.0	11.6	9.6	10.9	9.1	9.9	7.8	8.0	8.0	7.0	7.2	6.5	8.0	8.5	8.4	8.5			7.8		
Πιστώσεις σε άλλους χρηματοπιστωτικούς ενδιάμεσους (ετήσια εκατοστιαία μεταβολή)	85.1	3.2	23.1	9.1	17.5	33.2	46.1	68.7	62.3	63.2	63.0	31.1	43.0	24.5	40.4	16.6	29.2	41.2	25.1	20.9	7.0	16.7	19.7	15.4	14.9			20.7		
Πιστώσεις σε ασφαλιστικές εταιρείες και συνταξοδοτικά ταμεία (ετήσια εκατοστιαία μεταβολή)	-13.7	-7.9	-8.3	-1.2	12.7	12.5	13.7	16.1	6.3	17.5	17.7	13.9	18.3	12.0	10.9	13.2	4.0	10.2	5.6	5.1	12.6	12.6	15.2	14.6	21.5			63.1		
Πιστώσεις σε μη χρηματοπιστωτικούς οργανισμούς (ετήσια εκατοστιαία μεταβολή)	32.5	17.4	4.5	7.0	8.9	5.8	6.4	5.6	8.6	8.9	8.5	7.3	8.6	7.2	7.3	5.5	4.9	4.0	4.0	5.1	5.7	7.6	8.5	9.4	10.2			6.5		
Πιστώσεις σε Νοικοκυριά (ετήσια εκατοστιαία μεταβολή)	17.6	12.0	8.8	9.1	9.6	9.4	10.0	10.3	10.1	10.2	9.9	9.7	9.8	9.4	9.7	9.1	8.9	8.4	7.9	7.5	7.1	7.1	6.7	6.3	6.0			7.5		
Καταπονήσεις Πιστώσεων (ετήσια εκατοστιαία μεταβολή)	9.3	11.5	6.4	5.8	5.0	4.1	3.9	3.9	2.8	2.6	1.9	1.6	1.4	0.2	3.3	0.2	0.4	0.5	0.0	0.2	-0.4	0.1	0.1	0.1	0.1	0.4			0.2	
Πιστώσεις για Οικιακά Δάνεια (ετήσια εκατοστιαία μεταβολή)	25.9	14.6	11.8	12.2	13.7	14.1	15.0	15.9	15.7	15.9	15.4	15.0	15.1	14.3	14.5	13.6	12.8	11.5	11.0	10.0	8.8	8.8	8.1	7.5	7.2			8.9		
Άλλα δάνεια (ετήσια εκατοστιαία μεταβολή)	13.3	9.0	6.0	6.6	6.3	5.8	6.1	5.6	5.8	5.8	6.0	6.1	6.3	6.7	6.1	6.8	7.0	7.2	6.8	7.2	7.9	7.7	7.5	7.3	6.8			7.2		
Συνολικές Καταθέσεις (ετήσια εκατοστιαία μεταβολή)	14.8	6.8	-1.2	0.1	1.5	0.1	2.6	7.1	4.5	6.1	6.6	5.4	6.3	11.0	4.2	10.8	8.2	6.6	7.7	9.2	-1.7	1.7	-1.0	-0.2	0.9			4.2		
Τραπεζική Κερδοφορία																														
Κέρδη πριν τη φορολογία																														
Όμιλος Τράπεζα Κύπρου (%)	-5.3	-33.8			17.0			3.3			-25.8			-4.6			1.7		-304		-755							-366		
Όμιλος Ελληνική Τράπεζα (%)	-70.8	-19.0			-		-70.4				-			-57.8			-46.4		-669		5751							-490		
Όμιλος Μαρίν Λαϊκή (%)	-33.2	-40.7			13.7		-64.0				-53.9			-47.3			63.1		-1514		-391							-405		
Κέρδη που αναλογούν στους μετόχους																														
Όμιλος Τράπεζα Κύπρου (%)	3.5	-37.7			29.0		-3.8				-27.2			-2.2			-12.7		-326		-909							-423		
Όμιλος Ελληνική Τράπεζα (%)	-74.5	-20.0			-		-73.0				-92.7			-67.3			-87.1		-1032		-4187							-709		
Όμιλος Μαρίν Λαϊκή (%)	-29.9	-55.9			4.2		-78.3				-43.8			-49.9			70.2		-262		-396							-452		
ΑΕΠ																														
Πραγματικό ΑΕΠ (%) (2005=100) γ-γ	3.6	-1.9			-0.6		0.7				2.1			2.3	1.1		1.6		1.4		-0.5							0.8		
Πραγματικό ΑΕΠ (%) (σταθιστά διασφραγισμένο από εποχιακές διακυμάνσεις, 2005=100) γ-γ	3.6	-1.9			-1.0		0.8				2.2			2.6	1.1		1.5		1.3		-0.5							0.8		
Πραγματικό ΑΕΠ (%) (σταθιστά διασφραγισμένο από εποχιακές διακυμάνσεις, 2005=100) α-α					0.9		0.4				1.0			0.3			-0.2		0.2		-0.7									
Πρις και Πληρωμές																														
Πληρωμές (CPI)	4.7	0.3	2.4	2.9	2.4	2.4	1.6	1.9	2.6	3.2	3.5	3.0	1.5	1.6	2.4	2.8	2.8	2.8	3.3	3.9	4.2	3.7	2.9	2.4	3.0	3.8			3.2	
Πληρωμές (HICP)	4.4	0.2	2.5	2.8	2.3	2.5	1.8	2.1	2.7	3.4	3.6	3.2	1.7	1.9	2.6	3.0	3.1	3.2	3.5	4.1	4.5	3.5	2.7	2.5	3.2	4.0			3.4	
Πληρωμές (HICP) - EE-27	3.9	1.0	1.7	1.5	1.9	2.1	2.0	1.9	2.1	2.0	2.2	2.3	2.3	2.6	2.1	2.8	2.9	3.1	3.3	3.2	3.1	2.9	2.9	3.3	3.4	3.4			3.1	
Πληρωμές (HICP) - Ευρωζώνη	3.3	0.3	1.0	0.9	1.4	1.5	1.6	1.4	1.7	1.6	1.8	1.9	1.9	2.2	1.6	2.3	2.4	2.7	2.8	2.7	2.7	2.5	2.5	3.0	3.0	3.0			2.7	
Ερευνητικές Οικονομικές Συγκυρίες - Δείκτης Εμπιστοσύνης (NACE 2, SA)																														
ΔΟΣ (Δείκτης Οικονομικής Συγκυρίας)	107.7	81.6	82.3	84.7	84.0	88.3	84.1	84.1	87.3	89.1	95.4	90.0	97.6	89.1	88.0	85.8	88.4	85.3	86.8	83.7	81.1	80.0	68.8	71.2	75.4	73.0			80.0	
Διαφορά από μακροχρόνιο μέσο (2008-2010 = 90)	17.7	-8.4	-7.7	-5.3	-6.0	-1.7	-5.9	-5.9	-2.7	-0.9	5.4	0.0	7.6	-0.9	-2.0	-4.2	-1.6	-4.7	-3.2	-6.3	-8.9	-10.0	-11.2	-18.8	-14.6	-17.0			-10.0	
Κατασκευές (SA)	-8.3	-47.6	-52.9	-39.8	-43.6																									

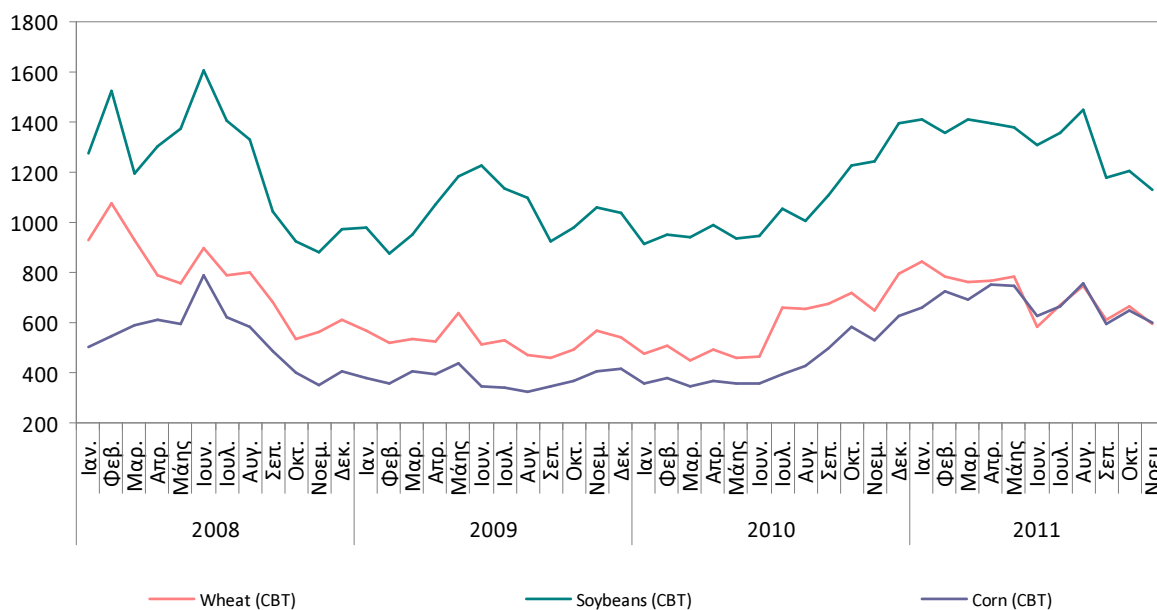


Διάγραμμα 1α
Ημερήσιες Τιμές Πετρελαίου Brent και WTI Crude



Πηγή: Energy Information Administration (EIA)

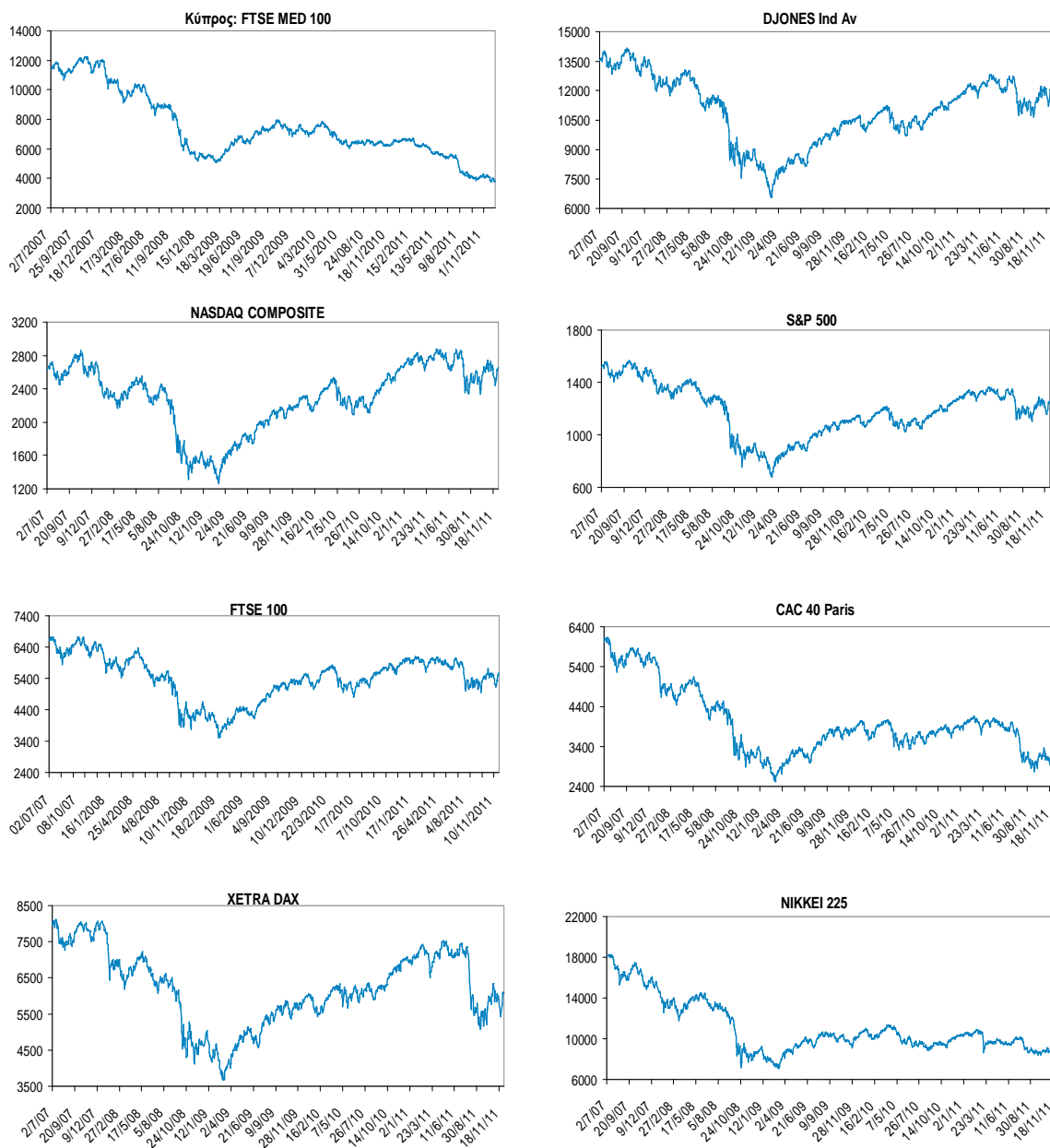
Διάγραμμα 1β
Μηνιαίες Τιμές Εμπορευμάτων



Πηγή: Chicago Board of Trade (CBT)



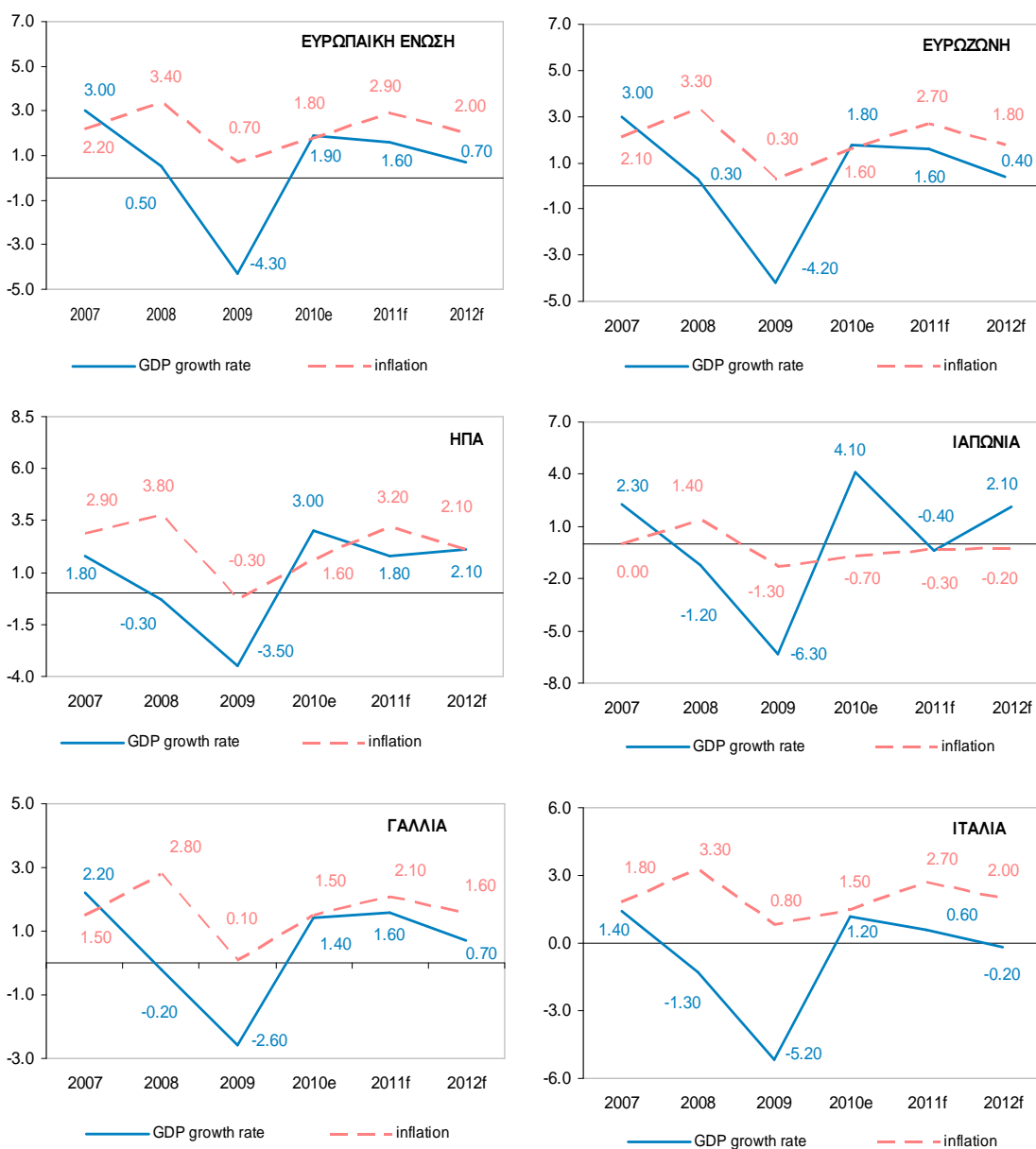
Διάγραμμα 2 Χρηματιστηριακοί Δείκτες



Πηγή: Yahoo Finance



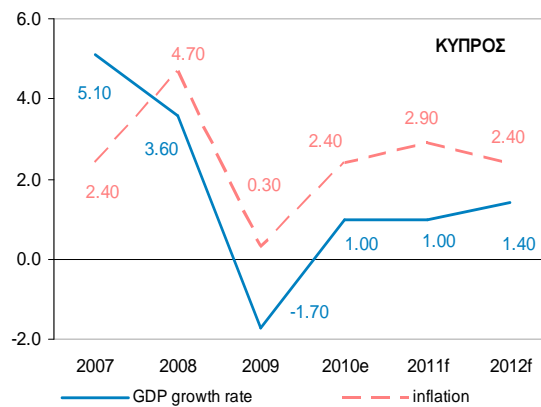
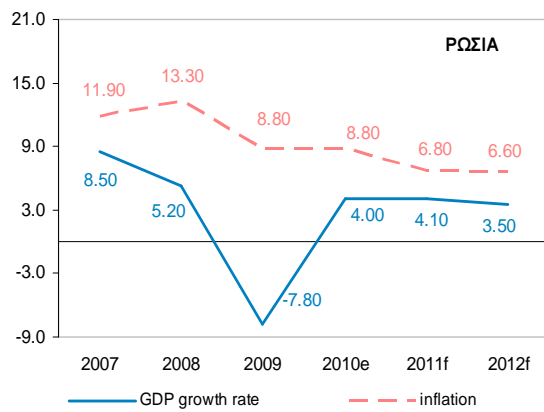
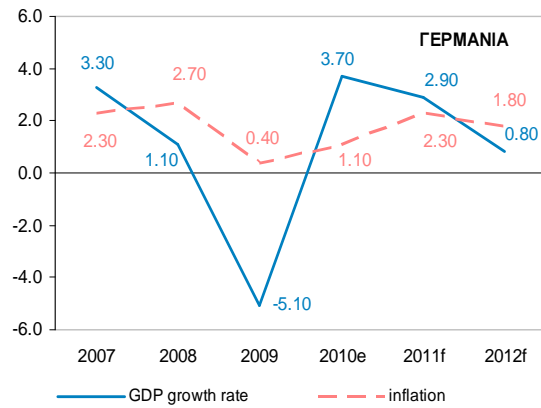
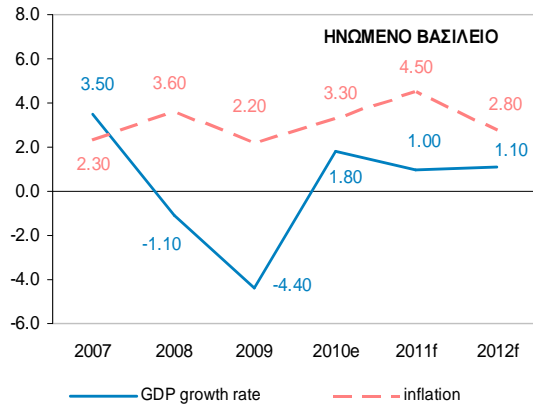
Διάγραμμα 3
Consensus Economic Forecasts (Νοέμβριος 2011)
Προβλέψεις για τα έτη 2011 & 2012



Πηγή: Consensus Economic Inc



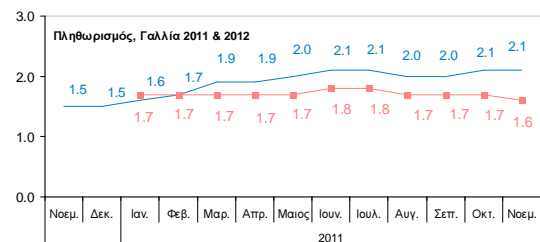
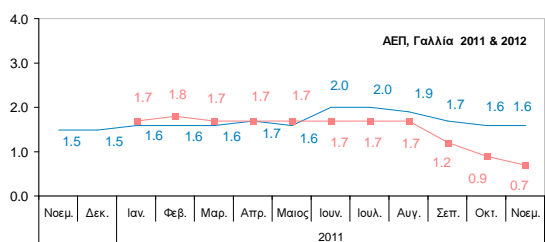
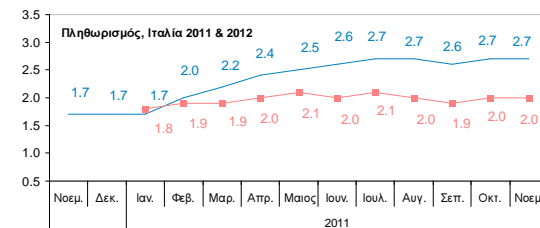
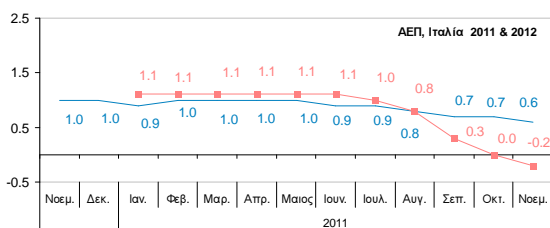
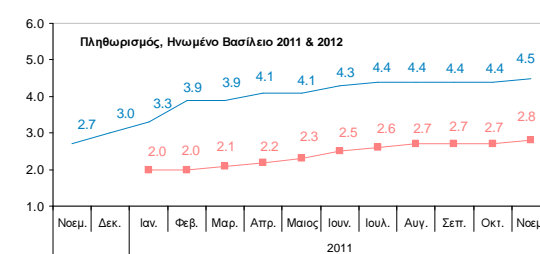
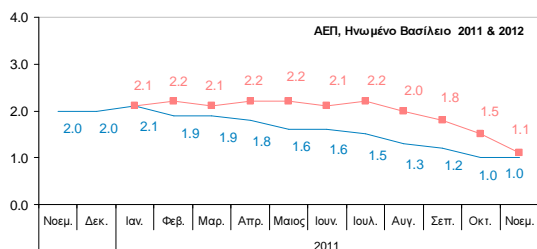
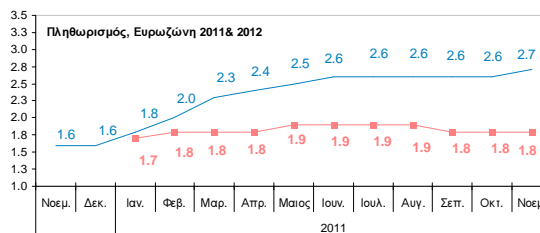
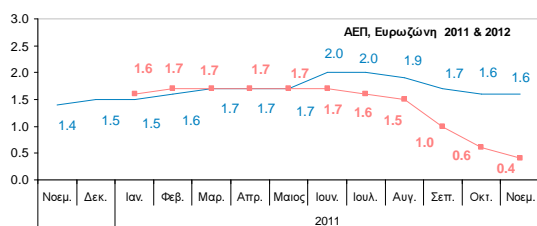
Διάγραμμα 3 (συνέχεια)



Πηγή: Consensus Economic Inc



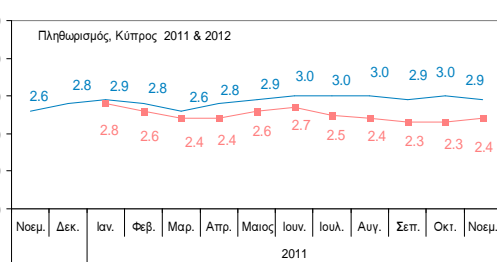
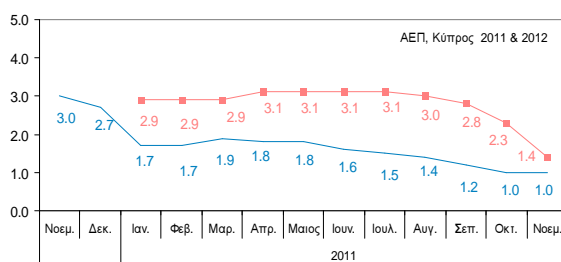
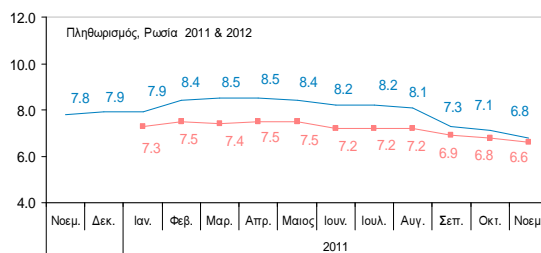
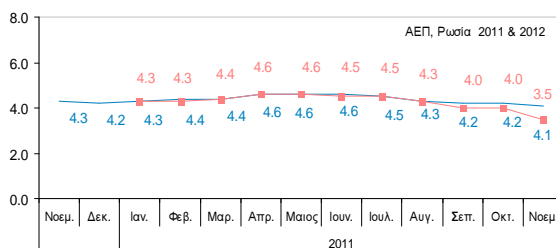
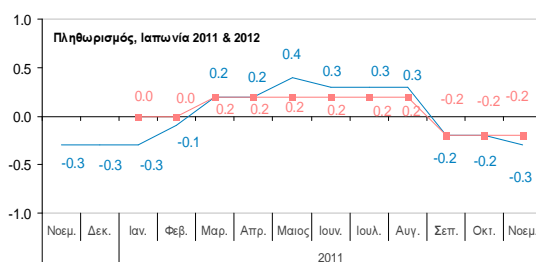
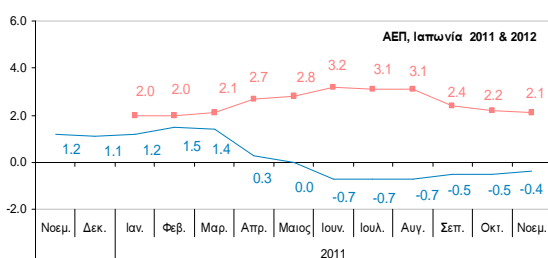
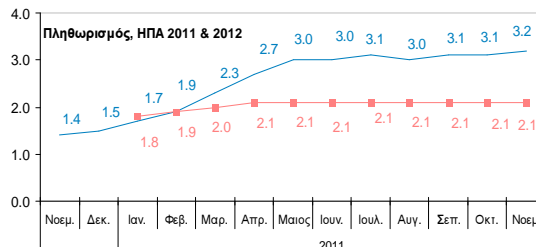
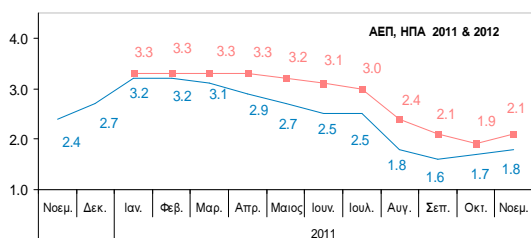
Διάγραμμα 4 Consensus Economic Forecasts (Νοέμβριος 2011) Αναθεώρηση Προβλέψεων για τα έτη 2011&2012 (μήνα ανά μήνα)



*Η μπλε γραμμή είναι μηνιαία αναθεώρηση των προβλέψεων για το 2011 και η κόκκινη για το 2012
Πηγή: Consensus Economic Inc



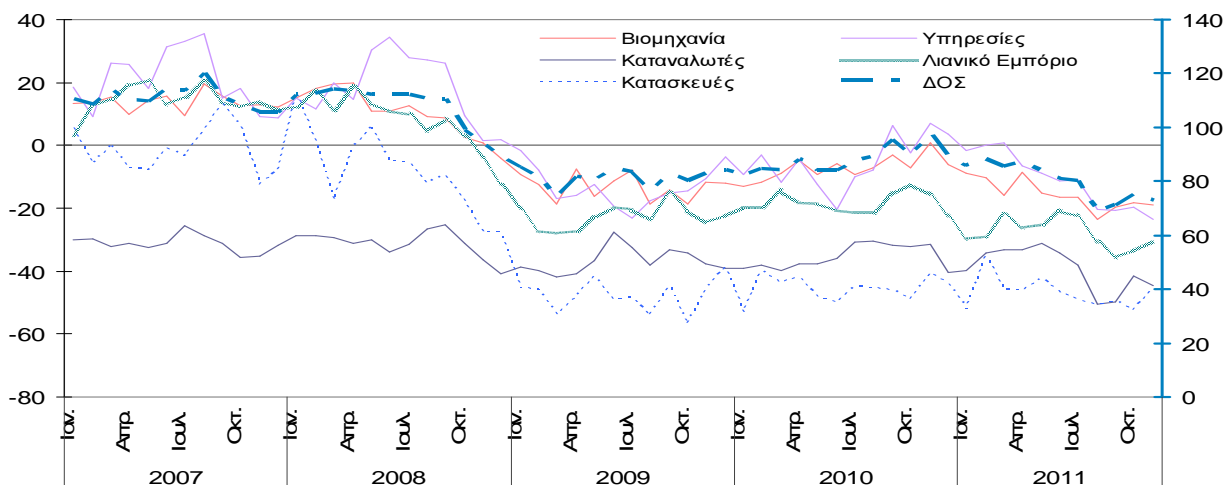
Διάγραμμα 4 (συνέχεια)



*Η μπλε γραμμή είναι μηνιαία αναθεώρηση των προβλέψεων για το 2011 και η κόκκινη για το 2012
 Πηγή: Consensus Economic Inc

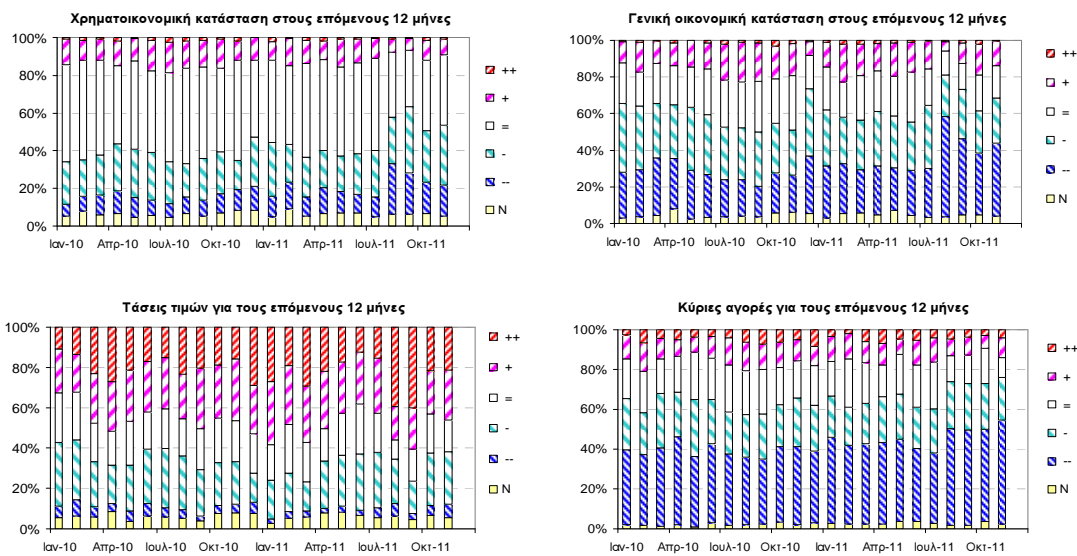


Διάγραμμα 5
Έρευνες Οικονομικής Συγκυρίας - Δείκτες Εμπιστοσύνης



Πηγή: European Commission - DG ECFIN (Στοιχεία εποχικά διορθωμένα, NACE rev. 2 classification.)

Διάγραμμα 6
Έρευνες Νοικοκυριών



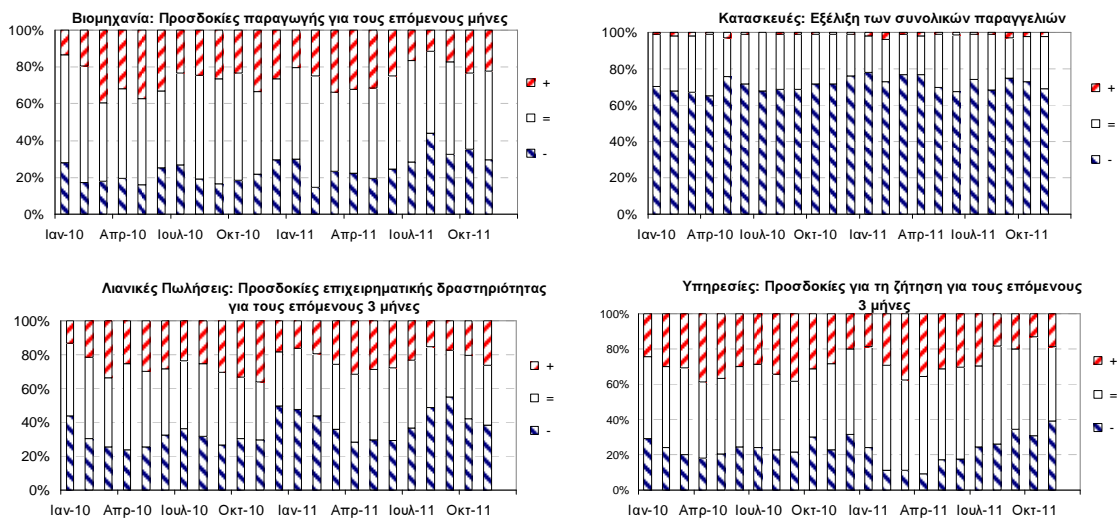
- % ποσοστό ατόμων που αναμένουν αύξηση με αύξων ρυθμό
- % ποσοστό ατόμων που αναμένουν αύξηση με τον ίδιο ρυθμό
- % ποσοστό ατόμων που αναμένουν σταθερότητα
- % ποσοστό ατόμων που αναμένουν μείωση με αύξων ρυθμό
- % ποσοστό ατόμων που αναμένουν μείωση με τον ίδιο ρυθμό
- % ποσοστό ατόμων που δεν απάντησαν



Πηγή: European Commission - DG ECFIN

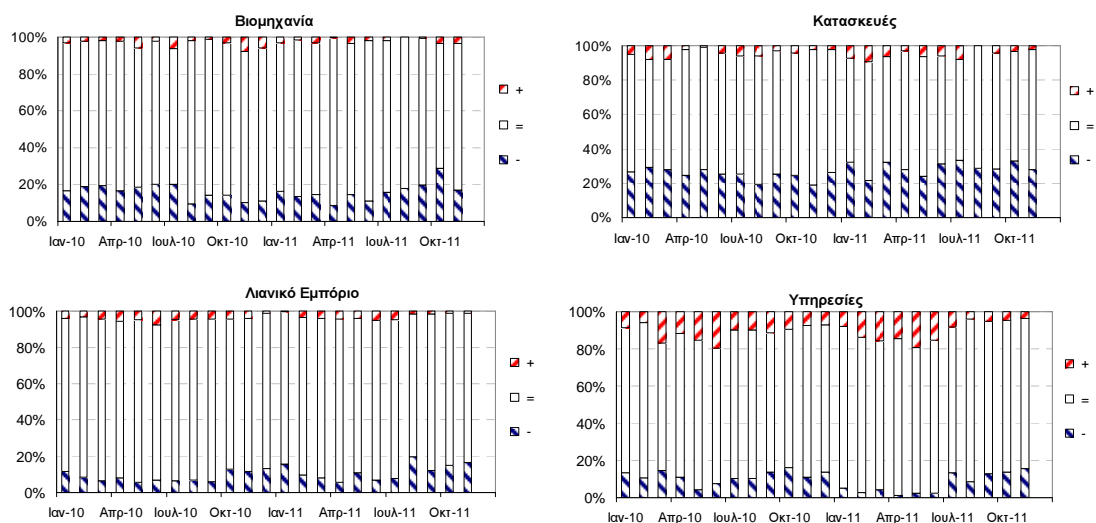


Διάγραμμα 7 Επιχειρηματικές Προσδοκίες για τους επόμενους 3 μήνες



Πηγή: European Commission - DG ECFIN

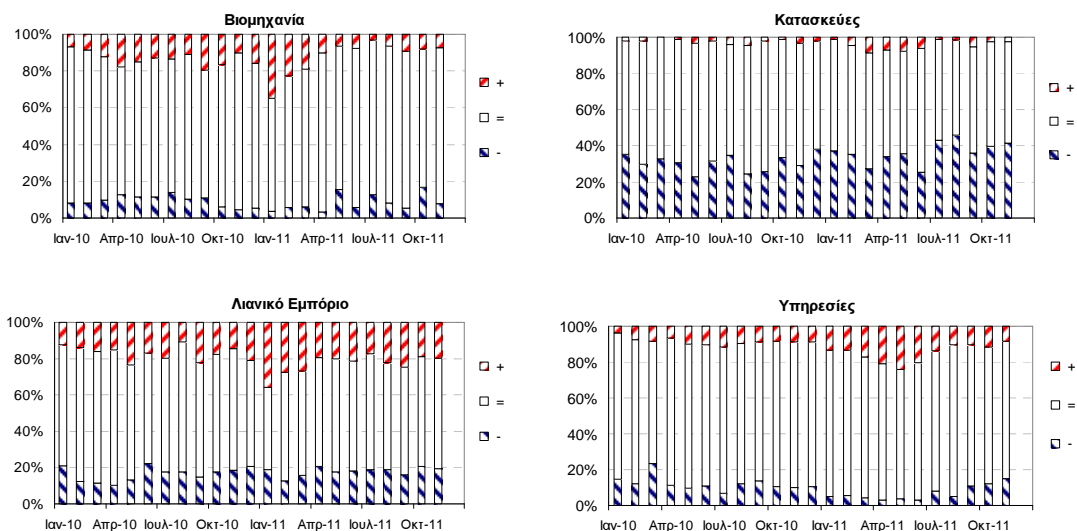
Διάγραμμα 8 Προσδοκίες για την απασχόληση στους επόμενους 3 μήνες



Πηγή: European Commission - DG ECFIN



Διάγραμμα 9 Προσδοκίες για τις τιμές στους επόμενους 3 μήνες



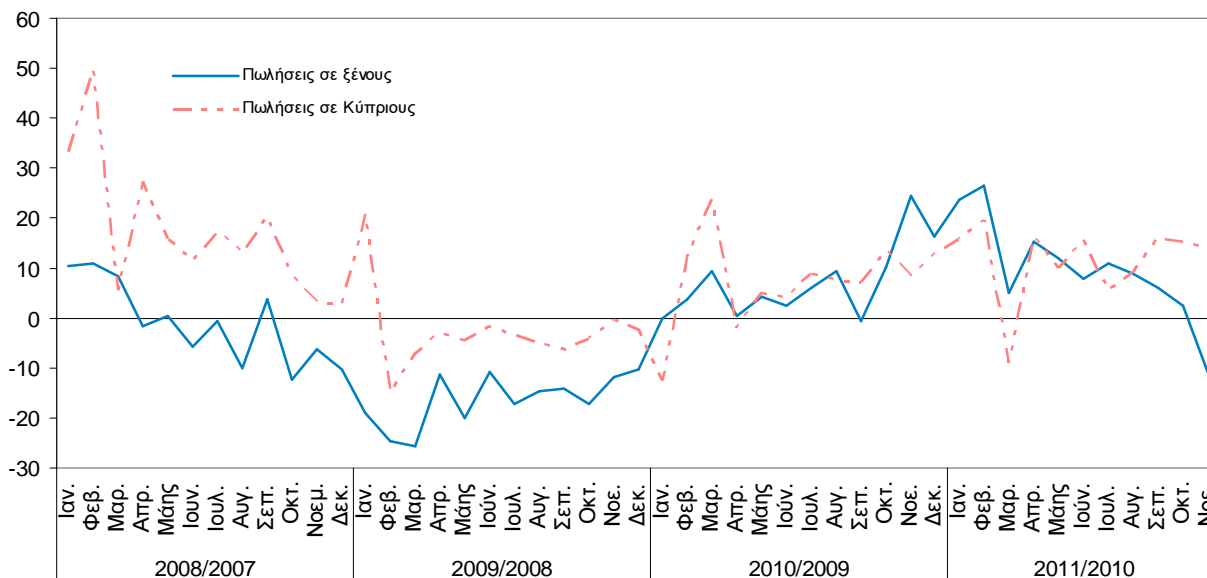
% ποσοστό ατόμων που αναμένουν αύξηση
 % ποσοστό ατόμων που αναμένουν σταθερότητα
 % ποσοστό ατόμων που αναμένουν μείωση



Πηγή: European Commission - DG ECFIN

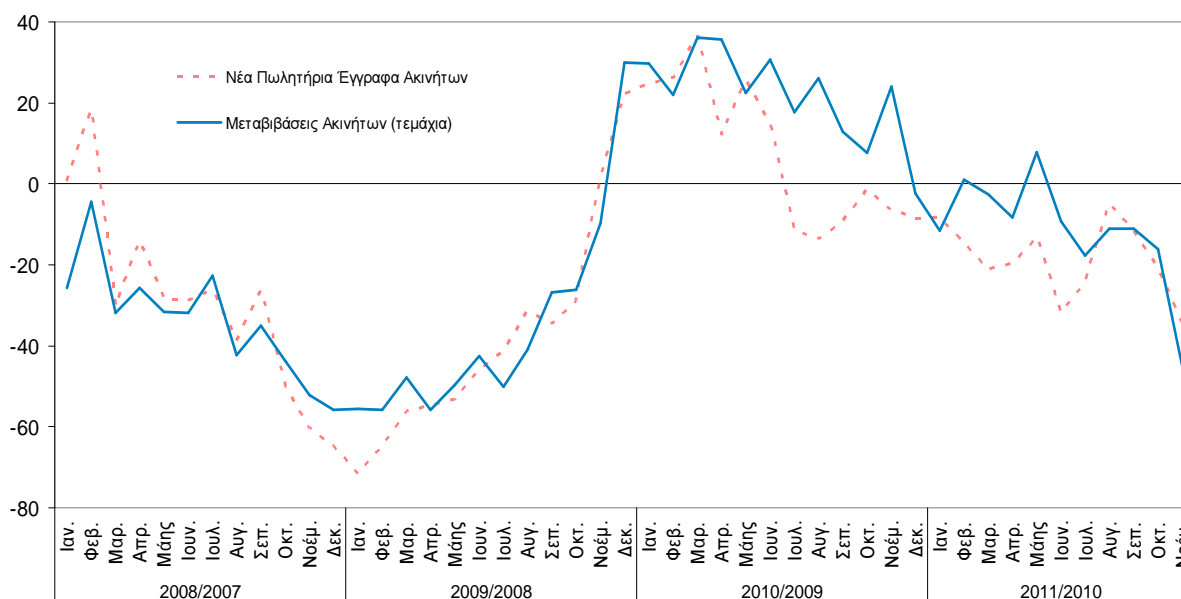


Διάγραμμα 10
Πωλήσεις μέσω πιστωτικών καρτών στην Κύπρο (% αλλαγή)



Πηγή: JCC Payments Systems Ltd

Διάγραμμα 11
Πωλήσεις και Μεταβιβάσεις Ακινήτων (% αλλαγή)



Πηγή: Τμήμα Κτηματολογίου και Χωρομετρίας