

Μηνιαίο Δελτίο Οικονομικής Ανασκόπησης

Βραχυπρόθεσμοι Οικονομικοί και Χρηματοοικονομικοί Δείκτες

-31 Μαρτίου 2011-



Διεύθυνση Οικονομικών Μελετών και Ε.Ε.
Email: mmatsi@mof.gov.cy Τηλ. 22601231



ΠΕΡΙΕΧΟΜΕΝΑ

Σύνοψη**Διεθνής Αγορά / Εξελίξεις**

- Διεθνής Αγορά4
- Πετρέλαιο.....4
- ΧΑΚ και Διεθνή Χρηματιστήρια..... 4
- Συναλλαγματικές Ισοτιμίες.....4
- Επιτόκια5

Οικονομικές Προβλέψεις

- IMF/ Ευρωπαϊκή Επιτροπή.....5-6

Δείκτες Εμπιστοσύνης

- Έρευνες Οικονομικής Συγκυρίας6-7

Ρυθμός Ανάπτυξης / Νομισματικά / ΒοΡ

- Ρυθμός Ανάπτυξης7
- Δευτερογενής Τομέας.....8
- Τριτογενής Τομέας 8-10
- Νομισματικά / ΒοΡ.....10-11

Αγορά Εργασίας/ Πληθωρισμός

- Ανεργία / Κενοθήσες Θέσεις / Μισθοί.....12
- CPI / HICP.....13

Δημόσια Οικονομικά

- Συνολικά Έσοδα / Δαπάνες.....13

Πίνακες

Πίνακας 1: Κύριοι Χρηματοοικονομικοί Δείκτες14-15

Πίνακας 2: Κύριοι Βραχυπρόθεσμοι Οικονομικοί Δείκτες16-17

Διαγράμματα

Διάγραμμα 1: Ημερήσιες Τιμές Πετρελαίου Brent , WTI Crude & Εμπορευμάτων..... 18

Διάγραμμα 2: Χρηματιστηριακοί Δείκτες19

Διαγράμματα 3-4 : Consensus Economic Forecasts.....20-23

Διαγράμματα 5-9 : Έρευνες Οικονομικής Συγκυρίας24-26

Διαγράμματα 10-11 : Πωλήσεις μέσω πιστωτικών καρτών & Πωλήσεις ακινήτων.....27



Σύνοψη

- Σταδιακή βελτίωση της διεθνούς οικονομίας με την αβεβαιότητα να παραμένει, ειδικά για Ευρωπαϊκή Ένωση περιλαμβανομένου του Ηνωμένου Βασιλείου.
- Η αξία του ευρώ παρουσιάζει διακυμάνσεις και ελαφρά ανοδική τάση.
- Η Ευρωπαϊκή Κεντρική Τράπεζα προχώρησε σε αύξηση των βασικών της επιτοκίων, τα οποία είχαν παραμείνει αμετάβλητα από το Μάιο του 2009.
- Η ανάπτυξη στην Κύπρο παρουσιάζει αξιόλογη βελτίωση, με τις υπηρεσίες να αποτελούν το βασικό μοχλό.
- Η ανεργία παρουσιάζεται αυξημένη (ιδιαίτερα για νεαρά άτομα), σε σύγκριση με το 2009.
- Ανοδική τάση στον πληθωρισμό, ο “δομικός” πληθωρισμός παραμένει σε χαμηλά επίπεδα.
- Το 2010 το Ισοζύγιο Τρεχουσών Συναλλαγών, ως ποσοστό του ΑΕΠ, κυμάνθηκε σε παρόμοια επίπεδα με το 2009.
- Μικρή επιδείνωση στα δημοσιονομικά τους πρώτους δύο μήνες του 2011 από ότι αναμενόταν.
- Η πιστωτική επέκταση παραμένει σχετικά ψηλή.
- Τα επιτόκια παρουσιάζουν σταθεροποίηση, όμως, αναμένεται ανοδική τάση των επιτοκίων τους επόμενους μήνες.
- Η τιμή του πετρελαίου κυμαίνεται πάνω από τα \$120 το βαρέλι.

Διεθνής Αγορά / Εξελίξεις

- Ο ρυθμός ανάπτυξης της Ευρωζώνης εκτιμάται ότι ανήλθε στο 1.8%, της Ευρωπαϊκής Ένωσης στο 1.8%, του Ηνωμένου Βασιλείου στο 1.3%, των ΗΠΑ στο 2.9% και της Ρωσίας στο 4%, αντίστοιχα κατά 2010 σε σχέση με το 2009.
- Ο πληθωρισμός στην Ευρωζώνη ανήλθε στο 2.7%, στην Ευρωπαϊκή Ένωση στο 3.1%, στο Ηνωμένο Βασίλειο στο 4% και στη Ρωσία στο 9.5%, αντίστοιχα κατά το Μάρτιο του 2011.
- Η τιμή του πετρελαίου κυμάνθηκε στα \$114.64 το βαρέλι κατά το Μάρτιο του 2011 σε σχέση με \$103.72 το Φεβρουάριο του 2011. [Πίνακας 1 & Διάγραμμα 1α]
- Στην Αμερική, το Μάρτιο του 2011 ο δείκτης S&P 500 παρουσίασε μείωση της τάξης του 0.1% σε σχέση με το Φεβρουάριο του 2011. Στην Ευρώπη, το Μάρτιο του 2011 ο δείκτης CAC40 παρουσίασε μείωση 3%, ο δείκτης FTSE100 μείωση 1.4% και ο δείκτης DAX

μείωση 3.2% σε σχέση με το Φεβρουάριο του 2011. Στην Ιαπωνία, το Μάρτιο του 2011 ο δείκτης NIKKEI σημείωσε μείωση της τάξης του 8.2% σε σχέση με το Φεβρουάριο του 2011. Στην Κύπρο, το Μάρτιο του 2011 ο δείκτης FTSE/Med100 παρουσίασε μείωση της τάξης του 1.3% και ο δείκτης των τραπεζών μείωση της τάξης του 10.5% σε σχέση με το Φεβρουάριο του 2011. [Πίνακας 1 & Διάγραμμα 2]

- Σε σχέση με το δολάριο, η αξία του ευρώ παρουσίασε αύξηση της τάξης του 2.7% το Μάρτιο του 2011 σε σχέση με το Φεβρουάριο του 2011. Σε σχέση με τη στερλίνα, η αξία του ευρώ παρουσίασε αύξηση 3.6% και σε σχέση με το ρούβλι παρουσίασε αύξηση της τάξης του 1% το Μάρτιο του 2011 σε σχέση με το Φεβρουάριο του 2011, αντίστοιχα. Η ισοτιμία δολαρίου-ευρώ ήταν 1.4207 η ισοτιμία στερλίνας-ευρώ ήταν 0.8837 και η ισοτιμία ρούβλι-ευρώ ήταν 40.285 κατά τις 31/3/2011. [Πίνακας 1]



- Η Ευρωπαϊκή Κεντρική Τράπεζα στην τελευταία της συνάντηση (7 Απριλίου 2011) αποφάσισε όπως αυξήσει τα βασικά της επιτόκια κατά 25 μονάδες βάσης, με ισχύ από 13 Απριλίου 2011. Το κύριο επιτόκιο αυξάνεται στο 1.25% και το καταθετικό επιτόκιο (deposit facility rate) για τραπεζικά ιδρύματα αυξάνεται στο 0.5%.
- Το Μάρτιο του 2011, το Euro Libor 3-μηνών αυξήθηκε στο 1.18 από 1.05 και το Euro Libor 6-μηνών αυξήθηκε στο 1.5 από 1.33 το Φεβρουάριο του 2011, αντίστοιχα [Πίνακας 1]. Η διαφορά (spread) του Euro Libor 3-μηνών σε σχέση με το κύριο επιτόκιο οριακής αναχρηματοδότησης αυξήθηκε στις 18 μονάδες βάσης στις 31 Μαρτίου του 2011 από πέντε μονάδες βάσης στις 28 Φεβρουαρίου του 2011.
- Η Ομοσπονδιακή Τράπεζα των ΗΠΑ στην τελευταία της συνάντηση (27 Απριλίου 2011) αποφάσισε όπως κρατήσει αμετάβλητο το βασικό της επιτόκιο στο 0.25%. Η Κεντρική Τράπεζα της Αγγλίας στην τελευταία της συνάντηση (7 Απριλίου 2011) κράτησε επίσης το βασικό της επιτόκιο αμετάβλητο στο 0.5%. [Πίνακας 1]
- Οι αποδόσεις στα δεκαετή κυβερνητικά ομόλογα ήταν 3.45% σε ΗΠΑ, 3.37% σε Γερμανία, 1.25% σε Ιαπωνία και 3.69% στο Ηνωμένο Βασίλειο, δηλαδή παρουσίασαν αύξηση 0.03 στις ΗΠΑ, αύξηση 0.2 στη Γερμανία, μείωση 0.01 στην Ιαπωνία και καμιά αλλαγή στο Ηνωμένο Βασίλειο κατά το Μάρτιο του 2011 σε σχέση με το Φεβρουάριο του 2011. [Πίνακας 1]

Οικονομικές Προβλέψεις

Διεθνές Νομισματικό Ταμείο

- Σύμφωνα με τις τελευταίες προβλέψεις του ΔΝΤ, ο ρυθμός ανάπτυξης του ΑΕΠ προβλέπεται ότι θα ανέλθει στο 1.6% και 1.8% στην Ευρωζώνη και στο 1.8% και 2.1%, στην Ευρωπαϊκή Ένωση, τα έτη 2011 και 2012 αντίστοιχα. Ο πληθωρισμός προβλέπεται ότι θα ανέλθει στο 2.3% και 1.7% στην Ευρωζώνη και στο 2.7% και 1.9%



στην Ευρωπαϊκή Ένωση, τα έτη 2011 και 2012 αντίστοιχα.

- Για την Κύπρο, ο ρυθμός ανάπτυξης του ΑΕΠ προβλέπεται να ανέλθει στο 1.7% και 2.2% και ο πληθωρισμός προβλέπεται να ανέλθει στο 3.9% και 2.8%, για τα έτη 2011 και 2012 αντίστοιχα.

Ευρωπαϊκή Επιτροπή

- Σύμφωνα με τις τελευταίες προβλέψεις της Ευρωπαϊκής Επιτροπής, ο ρυθμός ανάπτυξης του ΑΕΠ στην Ευρωζώνη προβλέπεται να ανέλθει στο 1.6% και στην Ευρωπαϊκή Ένωση προβλέπεται να ανέλθει στο 1.8% για το 2011. Ο πληθωρισμός στην Ευρωζώνη προβλέπεται να ανέλθει στο 2.2% και στην Ευρωπαϊκή Ένωση στο 2.5% για το 2011.
- Για την Κύπρο, ο ρυθμός ανάπτυξης του ΑΕΠ αναμένεται να ανέλθει στο 1.5% και 2.2% και ο πληθωρισμός αναμένεται να ανέλθει στο 3.3% και 2.5%, για τα έτη 2011 και 2012 αντίστοιχα.

Δείκτες Εμπιστοσύνης Κύπρου

- Το επιχειρηματικό κλίμα το Μάρτιο του 2011 (Διάγραμμα 5), παρουσίασε ελαφρά επιδείνωση με το Δείκτη Οικονομικής Συγκυρίας (ΔΟΣ) να υποχωρεί κατά 0.8 μονάδες σε σχέση με το Φεβρουάριο του 2011. Η υποχώρηση του ΔΟΣ το Μάρτιο οφείλεται στη χειροτέρευση του επιχειρηματικού κλίματος στον τομέα κατασκευών και της μεταποίησης. Το επιχειρηματικό κλίμα στις υπηρεσίες και το κλίμα ανάμεσα στους καταναλωτές παρέμεινε στα ίδια περίπου επίπεδα με τον προηγούμενο μήνα, ενώ βελτίωση παρατηρήθηκε στο λιανικό εμπόριο. [Πηγή: "Οικονομικές Προοπτικές", Τεύχος 31 - Μάρτιος 2011]
- Οι καταναλωτές παρουσιάζουν ενίσχυση της τάσης σταθεροποίησης στις προσδοκίες όσον αφορά τη γενική οικονομική τους κατάσταση και έχουν αυξημένες πληθωριστικές προσδοκίες. (Διάγραμμα 6)



- Οι επιχειρηματικές προσδοκίες για τις προοπτικές τους ερχόμενους 3 μήνες, παρουσιάζουν θετική τάση σε όλους τους τομείς εκτός από τις κατασκευές που παρουσιάζουν αρνητική τάση. (Διάγραμμα 7)
- Όσον αφορά τις προσδοκίες για την απασχόληση τους ερχόμενους 3 μήνες, τα τελευταία στοιχεία δείχνουν θετική τάση στις υπηρεσίες, αρνητική τάση στις κατασκευές και ενίσχυση της τάσης σταθεροποίησης στη βιομηχανία και στο λιανικό εμπόριο. (Διάγραμμα 8)
- Τέλος, για τις προσδοκίες σε ότι αφορά τις τιμές προσφοράς των προϊόντων και υπηρεσιών τους επόμενους 3 μήνες, τα στοιχεία παρουσιάζουν αυξητική τάση στις υπηρεσίες και τις κατασκευές, πτωτική τάση στο λιανικό εμπόριο και ενίσχυση της τάσης σταθεροποίησης στη βιομηχανία. (Διάγραμμα 9).

Βραχυπρόθεσμοι Δείκτες της Κυπριακής Οικονομίας

- Σύμφωνα με Εκτίμηση της Στατιστικής Υπηρεσίας, ο ρυθμός ανάπτυξης της οικονομίας κατά το 4^ο τρίμηνο του 2010 υπολογίζεται σε 2.5% σε σύγκριση με το αντίστοιχο τρίμηνο του 2009. Μετά τη διόρθωση του ΑΕΠ ως προς τις εποχικές διακυμάνσεις και τις εργάσιμες μέρες, ο ρυθμός ανάπτυξης υπολογίζεται στο 2.6%. Η βελτίωση που παρατηρείται στην οικονομία σε σχέση με τα προηγούμενα τρίμηνα οφείλεται στις βελτιωμένες επιδόσεις που παρουσίασαν στο 4^ο τρίμηνο του 2010 οι τομείς του τουρισμού, του εμπορίου, των μεταφορών και των τραπεζών. Ο ευρύτερος τομέας των υπηρεσιών (εκπαίδευση, υγεία και υπηρεσίες) συνεχίζει να παρουσιάζει θετικά αποτελέσματα, ενώ αρνητικές επιδόσεις εξακολουθούν να σημειώνουν οι κατασκευές και η βιομηχανία. Συνολικά για το 2010, ο ρυθμός ανάπτυξης της οικονομίας εκτιμάται στο 1.0% σε σχέση με το 2009.



- Ο γενικός δείκτης της μεταποίησης παρουσίασε μείωση της τάξης του 7.5% και ο δείκτης των μεταλλείων και λατομείων αύξηση 15.8% κατά τον Ιανουάριο του 2011 σε σχέση με τον αντίστοιχο μήνα του 2010. [Πίνακας 2]
- Οι άδειες οικοδομής σε όγκο παρουσίασαν μείωση της τάξης του 26.9% κατά τον Ιανουάριο του 2011 σε σχέση με τον αντίστοιχο μήνα του 2010. Οι επιτόπιες πωλήσεις τσιμέντου παρουσίασαν μείωση της τάξης του 13.3% κατά το Μάρτιο του 2011 σε σχέση με τον αντίστοιχο μήνα του 2010 και για τους πρώτους δύο μήνες του 2011 μείωση 4%. [Πίνακας 2]
- Ο δείκτης αξίας χονδρικού & λιανικού εμπορίου και επισκευής μηχανοκίνητων οχημάτων & μοτοσικλετών, μειώθηκε κατά 1.1% το 2010 σε σχέση με το 2009. [Πίνακας 2]
- Σύμφωνα με στοιχεία από την JCC Payments Systems Ltd, οι συναλλαγές σε αξία των Κυπρίων και των ξένων στην Κύπρο μέσω πιστωτικών καρτών έχουν μειωθεί κατά 6.7% και αυξηθεί κατά 4.9%, αντίστοιχα κατά το Μάρτιο του 2011 σε σχέση με τον αντίστοιχο περσινό μήνα. [Πίνακας 2 & Διάγραμμα 10]
- Οι αφίξεις τουριστών το Μάρτιο του 2011 μειώθηκαν κατά 4.7% σε σχέση με τον αντίστοιχο μήνα του 2010 και συνολικά για την περίοδο Ιανουαρίου - Μαρτίου του 2011 παρουσιάζονται αυξημένες κατά 0.3%. Τα έσοδα από τον τουρισμό το Μάρτιο του 2011 αυξήθηκαν κατά 1.3% σε σχέση με τον αντίστοιχο μήνα του 2010 και συνολικά για την περίοδο Ιανουαρίου-Μαρτίου του 2011 παρουσιάζονται αυξημένα κατά 3.1%. Η συνολική κατά κεφαλή δαπάνη το Μάρτιο του 2011 παρουσίασε αύξηση της τάξης του 6.3% σε σχέση με τον αντίστοιχο μήνα του 2010 και συνολικά για την περίοδο Ιανουαρίου-Μαρτίου του 2011 παρουσιάζεται αυξημένη κατά 2.7%. [Πίνακας 2]
- Στο τομέα των μεταφορών, το Μάρτιο του 2011 οι συνολικές



εγγραφές μηχανοκίνητων οχημάτων μειώθηκαν κατά 17.6% σε σχέση με τον αντίστοιχο μήνα του 2010. Συνολικά για την περίοδο Ιανουαρίου-Μαρτίου του 2011 παρουσιάζονται μειωμένες κατά 11.2%. [Πίνακας 2]

- Στον τομέα των υπηρεσιών, ο δείκτης κύκλου εργασιών το 2010 παρουσίασε αύξηση 5.6% στον τομέα των ξενοδοχείων & εστιατορίων (αύξηση 4.2% στον τομέα των ξενοδοχείων και αύξηση 6.6% στον τομέα των εστιατορίων), αύξηση 15.6% στον τομέα της πληροφορικής, αύξηση 0.3% στον τομέα των δραστηριοτήτων αρχιτεκτόνων & μηχανικών και αύξηση 4.4% στον τομέα των νομικών, λογιστικών & συναφών δραστηριοτήτων σε σχέση με το 2009. [Πίνακας 2]
- Σύμφωνα με στοιχεία από το Τμήμα Κτηματολογίου και Χωρομετρίας, κατά το Μάρτιο του 2011 κατατέθηκαν 21.1% λιγότερα πωλητήρια έγγραφα ακινήτων και μεταβιβάστηκαν 2.6% λιγότερα ακίνητα σε σχέση με τον

αντίστοιχο μήνα του 2010. [Πίνακας 2 & Διάγραμμα 11]

- Σύμφωνα με στοιχεία από το Τμήμα Εφόρου Εταιρειών και Επίσημου Παραλήπτη, κατά την περίοδο Ιανουαρίου-Μαρτίου του 2011 έχουν εγγραφεί συνολικά 4,876 νέες εταιρείες σε σχέση με 4,968 την αντίστοιχη περίοδο του 2010.
- Οι συνολικές εισαγωγές προϊόντων αυξήθηκαν κατά 9.8% και οι συνολικές εξαγωγές προϊόντων κατά 29.7% το Φεβρουάριο του 2011 σε σχέση με τον αντίστοιχο μήνα του 2010. Συνολικά για το 2011, παρουσιάζονται αυξημένες κατά 7.1% και 30.3%, αντίστοιχα. [Πίνακας 2]
- Οι συνολικές εισαγωγές προϊόντων για εγχώρια κατανάλωση παρουσίασαν αύξηση της τάξης του 4%, εξαιρουμένων των καυσίμων και λιπαντικών αύξηση της τάξης του 7.6%, εξαιρουμένων των επιβατικών αυτοκινήτων αύξηση της τάξης του 4.5% και εξαιρουμένων των αεροπλάνων



αύξηση της τάξης του 4%, κατά τον Ιανουάριο 2011 σε σχέση με τον αντίστοιχο μήνα του 2010.

- Οι εισαγωγές ενδιάμεσων αγαθών αυξήθηκαν κατά 14.6%, οι εισαγωγές καταναλωτικών αγαθών αυξήθηκαν κατά 7% και οι εισαγωγές κεφαλαιουχικών αγαθών μειώθηκαν κατά 0.2%, κατά τον Ιανουάριο 2011 σε σχέση με τον αντίστοιχο μήνα του 2010. Οι εισαγωγές μεταφορικού εξοπλισμού και καύσιμων & λιπαντικών μειώθηκαν κατά 4.5% και 8.3%, αντίστοιχα κατά τον Ιανουάριο 2011 σε σχέση με τον αντίστοιχο μήνα του 2010. [Πίνακας 2]
- Οι εξαγωγές γεωργικών προϊόντων παρουσίασαν αύξηση της τάξης του 13.4% και οι εξαγωγές μεταλλευμάτων αύξηση της τάξης του 65.3% κατά τον Ιανουάριο 2011 σε σχέση με τον αντίστοιχο μήνα του 2010. Οι εξαγωγές βιομηχανικών προϊόντων γεωργικής, μεταλλευτικής και μεταποιητικής προέλευσης παρουσίασαν αύξηση της τάξης

του 28.3%, 49.3% και 19.3%, αντίστοιχα κατά τον Ιανουάριο 2011 σε σχέση με τον αντίστοιχο μήνα του 2010. [Πίνακας 2]

- Στη γεωργία, η αξία των εξαγωγών πατατών παρουσίασε αύξηση της τάξης του 2.1% και η αξία των εξαγωγών εσπεριδοειδών αύξηση της τάξης του 13.5%, κατά τον Ιανουάριο 2011 σε σχέση με τον αντίστοιχο μήνα του 2010. Οι εξαγωγές πατατών σε τόνους παρουσίασαν μείωση της τάξης του 26.9% και οι εξαγωγές εσπεριδοειδών σε τόνους αύξηση της τάξης του 23.1%, κατά το 2010 σε σχέση με το 2009. [Πίνακας 2]

Νομισματικά

Πιστώσεις

- Οι πιστώσεις των Νομισματικών Χρηματοπιστωτικών Ιδρυμάτων (MFI's) προς τον ιδιωτικό τομέα, οι καταναλωτικές πιστώσεις και οι πιστώσεις για οικιστικά δάνεια στα νοικοκυριά παρουσίασαν ετήσια εκατοστιαία μεταβολή της τάξης του 7.8%, 0.4% και 12.8%, αντίστοιχα κατά το Φεβρουάριο του 2011.



Επιτόκια

- Τα δανειστικά επιτόκια για αγορά κατοικίας (με λήξη πάνω από 5 χρόνια) έχουν μειωθεί από 5.18 σε 4.9, τα επιτόκια καταναλωτικών δανείων (με λήξη μέχρι 1 χρόνο) έχουν παραμείνει στο 7.8 και τα επιτόκια των δανείων των μη χρηματοπιστωτικών οργανισμών (με λήξη πάνω από 5 χρόνια) έχουν αυξηθεί από 5.44 σε 5.75, αντίστοιχα κατά το Φεβρουάριο του 2011 σε σχέση με τον αντίστοιχο μήνα του 2010.
- Τα καταθετικά επιτόκια μέχρι 2 χρόνια έχουν μειωθεί από 4.11 σε 3.98, τα επιτόκια μέχρι μιας μέρας μειώθηκαν από 1.19 σε 1.09 και τα υπό προειδοποίηση μέχρι 3 μηνών αυξήθηκαν από 2.26 σε 2.47 κατά το Φεβρουάριο του 2011 σε σχέση με τον αντίστοιχο μήνα του 2010. Τα καταθετικά επιτόκια των μη χρηματοδοτικών εταιρειών μιας μέρας μειώθηκαν από 0.56 σε 0.49 και τα μέχρι ενός έτους αυξήθηκαν από 3.09 σε 3.41, αντίστοιχα κατά το Φεβρουάριο του 2011 σε σχέση με τον αντίστοιχο μήνα του 2010. [Πίνακας 1]

Ισοζύγιο Πληρωμών

- Κατά το 2010, το έλλειμμα στο Ισοζύγιο Τρεχουσών Συναλλαγών (ΙΤΣ) ανήλθε στα €1.354,8εκ σε σχέση με €1.318,8εκ το 2009. Το έλλειμμα το 2010 ως ποσοστό του ΑΕΠ ανέρχεται στο 7.8%, όπως και το 2009. Εξαιρουμένων των εισαγωγών για την άμυνα το έλλειμμα ανέρχεται στο 7.7%, εξαιρουμένων των εισαγωγών αεροπλάνων το έλλειμμα ανέρχεται στο 6.9% και εξαιρουμένων των εισαγωγών πετρελαοσειδών το έλλειμμα ανέρχεται στο 1.2%.
- Κατά την περίοδο Ιανουαρίου-Φεβρουαρίου 2011, το έλλειμμα στο εμπορικό ισοζύγιο ήταν €791.3 εκ παρουσιάζοντας αύξηση 2.4% σε σχέση με την αντίστοιχη περίοδο του 2010. Εξαιρουμένων των εισαγωγών αεροπλάνων, το έλλειμμα παρουσιάζει αύξηση 11.6% περίπου σε σχέση με το 2010.



Αγορά Εργασίας

- Με βάση στοιχεία των Κοινωνικών Ασφαλίσεων, κατά το 2010 ο αριθμός των αλλοδαπών απασχολούμενων στην Κύπρο ήταν 61,600 άτομα και των κοινοτικών απασχολούμενων ήταν 55,250 άτομα (συνολικά 116,850 άτομα). Το 2009 ο αριθμός των αλλοδαπών απασχολούμενων στην Κύπρο ήταν 59,290 άτομα και ο αριθμός των κοινοτικών απασχολούμενων ήταν 49,535 άτομα (συνολικά 108,825 άτομα).
- Ο αριθμός των εγγεγραμμένων άνεργων αυξήθηκε σε 28,401 ή 26,087 (στοιχεία εποχικά διορθωμένα) άτομα το Μάρτιο του 2011 από 24,336 ή 22,424 (στοιχεία εποχικά διορθωμένα) άτομα το Μάρτιο του 2010.
- Ο αριθμός των κενοθήσεων θέσεων αυξήθηκε σε 5,278 θέσεις το Μάρτιο του 2011 από 5,579 θέσεις τον αντίστοιχο μήνα του 2010. [Πίνακας 2]
- Σύμφωνα με εκτίμηση της Eurostat, το μηνιαίο ποσοστό ανεργίας το Φεβρουάριο του 2011 (στοιχεία εποχικά διορθωμένα) ανήλθε στο 7.2% σε σχέση με 6.2% τον αντίστοιχο μήνα του 2010. Στην Ευρωπαϊκή Ένωση και στην Ευρωζώνη, το μηνιαίο ποσοστό ανεργίας το Φεβρουάριο του 2011 ανήλθε στο 9.5% και 9.9%, αντίστοιχα. [Πίνακας 2]
- Με βάση τα αποτελέσματα της Έρευνας Εργατικού Δυναμικού, το 2010 το ποσοστό απασχόλησης των ατόμων 15-64 ετών ήταν 69.7% σε σχέση με 69.9% το 2009. Το ποσοστό ανεργίας το 2010 ανήλθε στο 6.2% (6% για άντρες και 6.4% για γυναίκες) του εργατικού δυναμικού σημειώνοντας αύξηση από το 2009 που ήταν 5.3% (5.1% για άντρες και 5.5% για γυναίκες). Το ποσοστό ανεργίας για τους νέους 15-24 ετών το 2010 ήταν 16.7% σε σύγκριση με 13.8% το 2009. Το ποσοστό μακροχρόνιας ανεργίας το 2010 ήταν 1.3% από 0.5% το 2009.
- Το 2010, ο μέσος ρυθμός αύξησης των μέσων μηνιαίων απολαβών των υπαλλήλων ανήλθε στο 2.4%.



Πληθωρισμός

- Ο Δείκτης Τιμών Καταναλωτή (ΔΤΚ) το Μάρτιο του 2011 αυξήθηκε κατά 2.8% σε σύγκριση με 2.8% το Φεβρουάριο του 2011 και 2.4% το Μάρτιο του 2010. Προς τα πάνω ήταν η επίδραση των τιμών ορισμένων ειδών ένδυσης, των πετρελαιοειδών, των τελών ύδρευσης, ορισμένων φρέσκων φρούτων και του ηλεκτρικού ρεύματος. Προς τα κάτω ήταν η επίδραση στις τιμές ορισμένων φρέσκων λαχανικών.
- Ο ρυθμός πληθωρισμού (Εν. Δ.Τ.Κ.) ανήλθε στο 3.2% το Μάρτιο του 2011 σε σύγκριση με 3.1% το Φεβρουάριο του 2011 και 2.3% το Μάρτιο του 2010. [Πίνακας 2]
- Σύμφωνα με εκτίμηση της Eurostat, ο πληθωρισμός στην Ευρωζώνη το Μάρτιο του 2011 ανήλθε στο 2.7% σε σχέση με τον αντίστοιχο μήνα του 2010. [Πίνακας 2]

Δημόσια Οικονομικά

- Κατά το πρώτο δίμηνο του 2011, το δημοσιονομικό ισοζύγιο (σε χρηματική βάση) παρουσίασε έλλειμμα της τάξης του €216,353 εκ (1.18% του ΑΕΠ) σε σύγκριση με έλλειμμα €60,718 εκ (0.35% του ΑΕΠ) την αντίστοιχη περίοδο του 2010.
- Τα δημόσια έσοδα μειώθηκαν κατά 0.4% και οι δημόσιες δαπάνες αυξήθηκαν κατά 15%, το πρώτο δίμηνο του 2011 έναντι της αντίστοιχης περιόδου του 2010.
- Στα έσοδα, θετικά συνέβαλαν οι συνεισφορές του ΤΚΑ, τα μη φορολογικά έσοδα και τα έσοδα από φόρους κατανάλωσης ενώ υποτονικά ήταν τα έσοδα από το ΦΠΑ.
- Στις δαπάνες, μικρή αύξηση παρουσίασαν οι δαπάνες για μισθούς και ημερομίσθια. Μείωση παρουσίασαν επίσης και οι δαπάνες καταναλωτικής φύσης ενώ οι δαπάνες κοινωνικού χαρακτήρα παραμένουν σε ψηλά επίπεδα.

Πίνακας 1 Κύριοι Χρηματοοικονομικοί Δείκτες

Τύπος Συναλλάγματος (ECB)	2010													2011													2010 % αλλαγή		2011										
	26 Feb	31 Mar	30 Apr	31 May	30 Jun	30 Jul	31 Aug	30 Sep	29 Oct	30 Nov	31 Dec	31 Jan	28 Feb	31 Mar	3/2	4/3	5/4	6/5	7/6	8/7	9/8	10/9	11/10	12/11	1/12	2/1	3/2												
€ / £	1.71	1.71	1.71	1.71	1.71	1.71	1.71	1.71	1.71	1.71	1.71	1.71	1.71	1.71	-	-	-	-	-	-	-	-	-	-	-	-	-												
\$/€	2.32	2.30	2.28	2.10	2.10	2.23	2.17	2.33	2.37	2.22	2.26	2.34	2.36	2.43	-0.67	-1.22	-7.57	-0.29	6.17	-2.67	7.63	1.53	-6.20	1.71	3.57	1.04	2.70												
GBP / CNY	1.53	1.52	1.49	1.45	1.40	1.43	1.41	1.47	1.48	1.43	1.47	1.47	1.46	1.51	-0.32	-2.19	-2.49	-3.67	2.13	-1.21	4.26	1.01	-3.56	2.76	0.02	-0.94	3.62												
¥ / €	206.60	215.16	214.96	192.42	185.88	192.42	182.94	194.23	191.14	186.24	185.64	192.20	193.52	200.95	4.14	-0.10	-10.48	-3.40	3.52	-4.93	6.17	-1.59	-2.57	-0.32	3.53	0.68	3.84												
Rouble P / €	69.59	67.82	66.36	64.98	65.41	67.35	66.81	71.24	73.05	69.97	69.75	69.70	68.18	68.83	-2.54	-2.16	-2.07	0.65	2.97	-0.80	6.62	2.54	-4.21	-0.33	-0.06	-2.19	0.96												
\$/€	1.36	1.35	1.33	1.23	1.23	1.30	1.27	1.36	1.39	1.30	1.32	1.37	1.38	1.42	-0.67	-1.22	-7.57	-0.29	6.17	-2.67	7.63	1.53	-6.20	1.71	3.57	1.04	2.70												
€ / €	0.89	0.89	0.87	0.85	0.82	0.83	0.82	0.86	0.87	0.84	0.86	0.86	0.85	0.88	-0.32	-2.19	-2.49	-3.67	2.13	-1.21	4.26	1.01	-3.56	2.76	0.02	-0.94	3.62												
¥ / €	120.92	125.93	125.81	112.62	108.79	112.62	107.07	113.68	111.87	109.00	108.65	112.49	113.26	117.61	4.14	-0.10	-10.48	-3.40	3.52	-4.93	6.17	-1.59	-2.57	-0.32	3.53	0.68	3.84												
Rouble P / €	40.73	39.70	38.84	38.03	38.28	39.42	39.10	41.69	42.75	40.95	40.82	40.80	39.90	40.285	-2.54	-2.16	-2.07	0.65	2.97	-0.80	6.62	2.54	-4.21	-0.33	-0.06	-2.19	0.96												
Επτόκια	2010													2011													2010		2011										
26 Feb	31 Mar	30 Apr	31 May	30 Jun	30 Jul	31 Aug	30 Sep	29 Oct	30 Nov	31 Dec	31 Jan	28 Feb	31 Mar	3/2	4/3	5/4	6/5	7/6	8/7	9/8	10/9	11/10	11/11	1/12	2/1	3/2													
Βηλγών Χρόνος	-	-	-	-	-	-	-	-	-	-	-	-	-	-	-	-	-	-	-	-	-	-	-	-	-	-	-												
5ετή Ομόλογο Διγραφίου	-	-	-	-	-	-	-	-	-	-	-	-	-	-	-	-	-	-	-	-	-	-	-	-	-	-	-												
10ετή Ομόλογο Διγραφίου	-	-	-	-	-	-	-	-	-	-	-	-	-	-	-	-	-	-	-	-	-	-	-	-	-	-	-												
Καταθέσεις (υπόλοιπα και νέες εργασίες):																																							
Καταθέσεις νοικοκυριών (μιας μέρας)	1.19	1.16	1.13	1.13	1.12	1.13	1.13	1.14	1.11	1.13	1.12	1.09	1.09	-0.03	-0.03	0.00	-0.01	0.01	0.00	0.01	-0.02	0.02	-0.01	-0.03	0.01														
Καταθέσεις νοικοκυριών (υπό προεξόφληση: μέχρι 3 μήνες)	2.26	2.16	2.27	2.27	2.31	2.36	2.39	2.42	2.43	2.44	2.44	2.43	2.47	-0.11	0.11	0.00	0.04	0.05	0.04	0.02	0.02	0.00	0.01	-0.01	-0.01	0.03													
Καταθέσεις νοικοκυριών (πέρα από 3 μήνες)	3.45	3.37	3.37	3.36	3.20	3.36	3.36	3.38	3.38	3.39	3.41	3.41	3.40	-0.08	0.00	-0.01	-0.16	0.16	0.01	0.00	0.00	0.01	0.02	0.00	-0.01	-0.01													
Καταθέσεις νοικοκυριών (προθεσμία: μέχρι 2 χρόνια)	4.11	4.07	4.03	4.01	3.98	3.97	3.96	3.97	3.97	3.97	3.97	3.97	3.98	-0.05	-0.03	-0.02	-0.03	-0.01	-0.01	0.01	0.00	0.00	0.00	0.00	0.00	0.01													
Καταθέσεις μη-χρηματοδοτικών εταιρειών (μιας μέρας)	0.56	0.49	0.53	0.50	0.51	0.55	0.51	0.52	0.52	0.52	0.50	0.48	0.49	-0.07	0.04	-0.03	0.01	0.03	-0.03	0.00	0.01	-0.01	-0.01	-0.02	0.00														
Καταθέσεις μη-χρηματοδοτικών εταιρειών (προθεσμία: μέχρι 2 έτη)	3.49	3.50	3.49	3.50	3.50	3.54	3.52	3.54	3.51	3.48	3.59	3.70	3.69	0.00	0.00	0.01	-0.01	0.04	-0.01	0.01	-0.03	-0.03	0.10	0.11	-0.01														
Καταθέσεις μη-χρηματοδοτικών εταιρειών (προθεσμία: μέχρι 1 έτος)	3.09	2.95	3.22	3.13	3.17	3.33	3.26	3.18	3.14	3.05	3.22	3.39	3.41	-0.13	0.27	-0.09	0.04	0.16	-0.07	-0.18	0.06	-0.10	0.17	0.17	0.02														
Δοικασικά (υπόλοιπα και νέες εργασίες):																																							
αγορά κατοικίας (μόνα 1 χρόνο)	6.42	6.42	6.34	6.24	6.16	6.24	6.21	6.30	6.22	6.36	6.33	6.31	6.34	0.00	-0.09	-0.09	-0.08	0.07	-0.03	0.08	-0.07	0.13	-0.02	-0.02	0.02														
αγορά κατοικίας (1 με 5 χρόνια)	6.51	6.39	6.51	6.43	6.37	6.61	6.49	6.58	6.69	7.02	7.19	7.28	7.11	-0.11	0.11	-0.08	-0.06	0.24	-0.12	0.09	0.11	0.33	0.17	0.08	-0.17														
αγορά κατοικίας (πέρα από 5 χρόνια)	5.18	5.12	5.04	4.99	4.80	4.95	4.93	4.92	4.91	4.90	4.91	4.91	4.90	-0.06	-0.08	-0.05	-0.19	0.15	-0.02	-0.01	-0.01	-0.01	0.00	0.00	0.00	-0.01													
καταναλωτικά δάνεια (μόνα 1 χρόνο)	7.80	8.07	8.09	7.90	7.76	7.79	7.70	7.64	7.94	7.94	7.83	7.81	7.80	0.26	0.02	-0.19	-0.15	0.03	-0.09	-0.06	0.30	0.01	-0.12	-0.01	-0.02														
καταναλωτικά δάνεια (1 με 5 χρόνια)	7.79	7.55	7.53	7.50	7.68	7.56	7.57	7.53	7.42	7.40	7.46	7.55	7.50	-0.24	-0.02	-0.03	0.18	-0.12	0.01	-0.04	-0.11	-0.03	0.06	0.09	-0.05														
καταναλωτικά δάνεια (πέρα από 5 χρόνια)	6.59	6.56	6.50	6.47	6.44	6.48	6.47	6.46	6.42	6.44	6.46	6.47	6.46	-0.03	-0.06	-0.02	-0.03	0.05	-0.01	-0.01	-0.03	0.02	0.03	0.01	-0.01														
μη-χρηματοδοτικές ιδρύματα (πέρα από 5 χρόνια)	5.44	5.40	5.39	5.38	5.43	5.45	5.45	5.55	5.56	5.59	5.68	5.73	5.75	-0.03	-0.02	-0.01	0.05	0.03	0.00	0.10	0.01	0.03	0.08	0.06	0.02														
μη-χρηματοδοτικές ιδρύματα (1 με 5 χρόνια)	6.12	6.07	6.22	6.23	6.44	6.38	6.40	6.38	6.59	6.61	6.62	6.58	6.65	-0.05	0.15	0.01	0.21	-0.06	0.02	-0.03	0.21	0.02	0.01	-0.04	0.07														
μη-χρηματοδοτικές ιδρύματα (πέρα από 1 χρόνο)	6.31	6.33	6.31	6.50	6.57	6.62	6.65	6.71	6.81	6.89	6.85	6.85	6.90	0.01	-0.02	0.19	0.08	0.05	0.03	0.05	0.10	0.08	-0.04	0.00	0.06														
μη-χρηματοδοτικές ιδρύματα (bank overdraft)	6.67	6.61	6.55	6.53	6.52	6.54	6.57	6.57	6.66	6.73	6.67	6.67	6.70	-0.05	-0.07	-0.01	-0.01	0.02	0.03	0.00	0.09	0.06	-0.05	0.00	0.03														
μη-χρηματοδοτικές ιδρύματα (μόνα 1 εκ. ευρώ)	5.93	5.95	5.79	5.98	6.19	6.24	6.44	6.43	6.34	6.56	6.64	6.69	6.48	0.02	-0.16	0.19	0.21	0.06	0.20	-0.01	-0.09	0.22	0.08	0.05	-0.21														
μη-χρηματοδοτικές ιδρύματα (πέρα από 1 εκ. ευρώ)	4.39	4.61	4.96	5.27	4.97	6.01	6.27	5.77	5.68	6.54	6.18	6.38	5.76	0.22	0.36	0.31	-0.30	1.04	0.26	-0.50	-0.09	0.86	-0.36	0.20	-0.62														
Άλλες Χώρας	2010													2011													2010		2011										
US Gov 10 yr	3.59	3.84	3.66	3.30	2.96	2.91	2.48	2.52	2.62	2.81	3.28	3.38	3.42	3.45	0.25	-0.18	-0.36	-0.34	-0.05	-0.43	0.04	0.10	0.19	0.47	0.10	0.04	0.03												
UK Gov 10 yr	4.03	3.95	3.91	3.57	3.35	3.33	2.83	2.95	3.08	3.23	3.39	3.65	3.69	3.69	-0.08	-0.04	-0.34	-0.22	-0.02	-0.50	0.12	0.13	0.15	0.16	0.26	0.04	0.00												
GER Gov 10 yr	3.10	3.09	3.02	2.66	2.58	2.67	2.11	2.29	2.51	2.68	2.96	3.17	3.17	3.37	-0.01	-0.07	-0.36	-0.08	0.09	-0.56	0.18	0.22	0.17	0.28	0.21	0.00	0.20												
JAP Gov 10 yr	1.31	1.41	1.29	1.27	1.09	1.07	0.98	0.94	0.92	1.20	1.12	1.22	1.26	1.25	0.10	-0.12	-0.02	-0.18	-0.02	-0.09	-0.04	-0.02	0.28	-0.08	0.10	0.04	-0.01												
US Gov 30 yr	4.53	4.72	4.53	4.22	3.91	3.98	3.53	3.69	4.00	4.11	4.34	4.58	4.49	4.51	0.19	-0.19	-0.31	-0.31	0.07	-0.45	0.16	0.31	0.11	0.23	0.24	-0.09	0.02												
GER Gov 2 yr	0.87	0.96	0.78	0.51	0.60	0.80	0.58	0.85	0.98	0.86	0.86	1.39	1.53	1.80	0.09	-0.18	-0.27	0.09	0.20	-0.22	0.27	0.13	-0.12	0.00	0.53	0.14	0.27												
Fed Funds Effective	0.12	0.16	0.19	0.20	0.15	0.19	0.19	0.19	0.19	0.20	0.19	0.17	0.15	0.13	0.04	0.03	0.01	-0.05	0.04	0.00	0.00	0.00	0.01	-0.01	-0.02	-0.02													
US 3m Bill	0.13	0.16	0.16	0.17	0.18	0.15	0.14	0.16	0.12	0.17	0.12	0.15	0.14	0.10	0.03	0.00	0.01	0.01	-0.03	-0.01	0.02	-0.04	0.05	-0.05	0.03	-0.01	-0.04												
Euro Libor 3m	0.60	0.58	0.61	0.63	0.71	0.83	0.83	0.85	0.99	0.97	0.94	1.02	1.05	1.18	-0.02	0.03	0.02	0.08	0.12	0.00	0.02	0.14	-0.02	-0.03	0.08	0.03	0.13												
Euro Libor 6m	0.91	0.88	0.91	0.94	1.00	1.11	1.11	1.32	1.22	1.21	1.18	1.26	1.33	1.50	-0.03	0.03	0.03	0.06	0.11	0.00	0.21	-0.10	-0.02	-0.02	0.08	0.07	0.17												
UK 3m	0.55	0.55	0.59	0.65	0.65	0.66	0.73	0.67	0.67	0.66	0.66	0.68	0.71	0.72	0.00	0.04	0.06	0.00	0.01	0.07	-0.06	0.00	-0.01	0.00	0.02	0.03	0.01												

Πηγές: Financial Times, Χρηματιστήριο Αξιών Κύπρου, Ευρωπαϊκή Κεντρική Τράπεζα, Κεντρική Τράπεζα της Κύπρου.



Πίνακας 1 (συνέχεια)

Χρηματιστηριακοί Δείκτες	2010												2011														
	26 Feb	31 Mar	30 Apr	31 May	30 Jun	30 Jul	31 Aug	30 Sep	29 Oct	30 Nov	31 Dec	31 Jan	28 Feb	31 Mar	3/2	4/3	5/4	6/5	7/6	8/7	9/8	10/9	11/10	12/11	1/12	2/1	3/2
Κύριος																											
YAK FTSE/Med 100	7136.1	7694.8	7086.9	6443.1	6206.3	6346.9	6338.9	6274.8	6351.7	6288.9	6478.7	6613.3	6320.25	6235.44	7.83	-7.90	-9.08	-3.67	2.30	-0.16	-1.01	1.23	-0.99	3.02	2.08	-4.43	-1.34
Τράπεζες	1557.8	1672.3	1462.3	1323.0	1180.1	1472.1	1416.7	1394.1	1467.6	1238.0	1175.9	1323.2	1212.29	1085.40	7.35	-12.56	-9.53	-10.80	24.74	-3.76	-1.59	5.27	-15.64	-5.02	12.53	-8.38	-10.47
Διεθνή																											
DOWES Industrial	10252.3	10856.6	11008.6	10136.6	9774.0	10465.9	10014.7	10797.1	11118.5	11006.0	11577.5	11891.9	12226.34	12346.86	5.15	1.40	-7.92	-3.58	7.08	-4.31	7.81	2.98	-1.01	5.19	2.72	2.81	0.99
NASDAQ Composite	2238.3	2398.0	2461.2	2257.0	2109.2	2254.7	2114.0	2376.3	2507.4	2498.0	2652.9	2700.1	2782.27	2781.07	7.14	2.64	-8.29	-6.55	6.90	-6.24	12.41	5.52	-0.37	6.19	1.78	3.04	-0.04
S&P500	1104.5	1169.4	1186.7	1089.4	1030.7	1101.6	1049.3	1142.4	1183.3	1180.6	1257.6	1286.1	1327.22	1328.51	5.88	1.48	-8.20	-5.39	6.88	-4.74	8.87	3.57	-0.23	6.53	2.26	3.20	0.10
FTSE100	5394.5	5679.6	5553.3	5188.4	4916.9	5238.0	5252.2	5948.6	5675.2	5528.3	5899.9	5862.9	5994.01	5908.76	6.07	-2.22	-6.57	-5.23	6.94	-0.62	6.19	2.28	-2.59	6.72	-0.63	2.24	-1.42
CAC 40	3708.8	3974.0	3817.0	3507.6	3442.9	3643.1	3490.8	3715.2	3832.5	3610.4	3804.8	4005.5	4110.35	3989.18	7.15	-3.95	-8.11	-1.84	5.82	-4.18	6.43	3.18	-5.82	5.38	5.28	2.62	-2.95
Xetra DAX	5598.5	6153.6	6135.7	5964.3	5965.5	6148.0	5935.2	6229.0	6601.4	6688.5	6914.2	7077.5	7272.32	7041.31	9.92	-0.29	-2.79	0.02	3.06	-3.62	5.13	5.98	1.32	3.37	2.36	2.75	-3.18
NIKKEI	10126.0	11089.9	11057.4	9768.7	9382.6	9537.3	8824.1	9369.4	9202.5	9937.0	10228.9	10237.9	10624.09	9755.10	9.52	-0.29	-11.65	-3.95	1.65	-7.48	6.18	-1.78	7.98	2.94	0.09	3.77	-8.18
Commodities Indices	2010												2011														
	26 Feb	31 Mar	30 Apr	31 May	30 Jun	30 Jul	31 Aug	30 Sep	29 Oct	30 Nov	31 Dec	31 Jan	28 Feb	31 Mar	3/2	4/3	5/4	6/5	7/6	8/7	9/8	10/9	11/10	12/11	1/12	1/12	3/2
Dow Jones AIG Commodity Index spot	133.8	132.2	134.7	125.4	125.8	134.3	130.8	140.3	147.3	146.7	162.4	164.0	166.14	169.56	-1.26	1.83	-6.93	0.31	6.76	-2.56	7.25	4.98	-0.37	10.67	0.99	1.30	2.06
S&P GSCI spot (Commodity Index)	517.5	530.2	549.9	488.2	495.2	524.8	499.2	546.1	564.2	575.8	631.8	655.3	690.85	725.62	2.45	3.73	-11.23	1.43	5.98	-4.89	9.40	3.31	2.07	9.72	3.71	5.43	5.03
Futures (Contracts)	2010												2011														
	26 Feb	31 Mar	30 Apr	31 May	30 Jun	30 Jul	31 Aug	30 Sep	29 Oct	30 Nov	31 Dec	31 Jan	28 Feb	31 Mar	3/2	4/3	5/4	6/5	7/6	8/7	9/8	10/9	11/10	12/11	1/12	2/1	3/2
Energy																											
Oil Brent (NYMEX) \$	77.6	82.7	87.4	74.7	75.0	78.2	74.6	80.8	83.2	85.9	94.8	101.0	111.8	117.36	6.59	5.73	-14.63	0.48	4.23	-4.53	8.21	2.95	3.33	10.28	6.61	10.68	4.97
Oil WTI (NYMEX) \$	79.7	83.8	86.2	74.0	75.6	79.0	71.9	80.0	81.4	84.1	91.4	92.2	97.0	106.72	5.15	2.85	-14.14	2.24	4.39	-8.90	11.19	1.83	3.29	8.64	0.99	5.18	10.05
Precious Metals																											
Gold (COMEX) \$	1118.9	1113.9	1180.7	1213.7	1245.9	1181.5	1246.0	1308.8	1357.6	1383.5	1410.3	1394.1	1409.9	1439.30	-0.45	6.00	2.79	2.65	-5.17	5.46	5.04	3.73	1.91	1.93	-5.40	5.68	2.09
Silver (COMEX) \$	1651.1	1752.6	1862.5	1842.2	1868.8	1800.3	1887.0	2180.6	2456.4	2713.0	3063.0	2816.9	3381.0	3788.80	6.15	6.27	-1.09	1.44	-3.67	4.82	15.56	12.65	10.45	12.90	-8.03	20.03	12.06
Platinum (NYMEX) \$	1594.4	1646.9	1748.3	1555.5	1537.3	1580.8	1515.0	1658.6	1711.0	1658.0	1755.0	1803.2	1813.2	1783.20	5.95	6.16	-11.03	-1.17	2.83	-4.16	9.48	3.16	-3.10	5.85	2.75	0.55	-1.65
Palladium (NYMEX) \$	432.9	478.2	555.8	462.3	444.4	500.0	494.0	571.3	645.1	702.0	797.0	820.1	798.5	767.90	10.47	16.23	-16.62	-3.86	12.51	-1.20	15.64	12.93	8.82	13.53	2.90	-2.64	-3.83
Grain																											
Wheat (CBT) \$	506.5	450.5	491.8	457.8	464.8	661.5	652.5	674.0	717.3	650.3	794.3	840.8	782.5	763.25	-11.06	9.16	-6.91	1.53	42.33	-1.36	3.30	6.42	-9.34	22.1	5.9	-6.9	-2.5
Soybeans (CBT) \$	951.0	941.0	988.5	937.8	948.5	1052.5	1088.0	1106.8	1226.0	1243.0	1393.8	1413.0	1357.3	1410.25	-1.05	5.15	-5.23	1.15	10.96	-4.23	9.80	10.77	1.39	12.1	1.4	-3.9	3.9
Corn (CBT) \$	378.0	345.0	366.3	359.0	354.3	392.8	424.5	496.5	582.0	530.0	629.0	659.5	722.5	683.25	-8.73	6.16	-1.98	-1.32	10.87	8.08	16.96	17.22	-8.93	18.7	4.8	9.6	-4.0

Πηγές: Financial Times, Χρηματιστήριο Αξιών Κύπρου, Ευρωπαϊκή Κεντρική Τράπεζα, Κεντρική Τράπεζα της Κύπρου.



Πίνακας 2 Κύριοι Βραχυπρόθεσμοι Οικονομικοί Δείκτες

	2008/2007	2009/2008	2010/ 2009												2010/2009	2011/ 2010			2011/2010		
	Συνολικά	Συνολικά	Ιαν.	Φεβ.	Μαρ.	Απρ.	Μάιος	Ιουν.	Ιουλ.	Αυγ.	Σεπ.	Οκτ.	Νοε.	Δεκ.	Συνολικά	Ιαν.	Φεβ.	Μαρ.	Συνολικά		
Γεωργία																					
Εξαγωγές Πατάτων (€) (%)	-16.5	-14.9	-48.9	-0.7	64.7	-57.6	-39.7	37.5	142.5	132.6	-16.0	5.9	-40.1	125.0	-12.7	2.1				2.1	
Εξαγωγές Πατάτων (MT) (%)	-21.7	-9.5	78.5	9.3	66.0	-64.8	-59.3	6.7	128.3	132.4	-19.3	5.2	-43.0	111.7	-26.9						
Εξαγωγές Εσπεριδοειδών (€) (%)	0.1	-21.2	-8.2	26.7	37.7	44.1	16.9	-	900.0	-	-	7.6	10.4	41.1	23.1	13.5				13.5	
Εξαγωγές Εσπεριδοειδών (MT) (%)	-9.2	-18.6	-16.4	30.8	43.0	41.0	14.7	-	836.8	-	-	5.8	7.8	40.4	23.1						
Βιομηχανία																					
Γενικός Δείκτης Βιομηχανικής Παραγωγής (%)	2.6	-8.0	-4.0	-4.5	6.4	-2.4	0.3	-0.3	-4.4	6.0	2.1	-3.4	-0.7	-2.5	-0.8	-4.1				-4.1	
Μεταλλεία και Λατομεία (%)	7.8	-17.9	-6.7	-3.1	24.9	9.8	14.5	23.6	10.0	36.6	9.9	6.0	17.1	15.9	12.4	15.8				15.8	
Μεταποίηση (%)	3.2	-11.6	-7.9	-8.3	5.9	-6.7	-2.2	-1.0	-6.1	0.5	-1.8	-5.5	-2.8	-3.1	-3.3	-7.5				-7.5	
Παραγή Ηλεκτρικού ρεύματος, φυσικού αερίου και νερού (%)	0.2	2.7	1.4	2.7	-2.7	6.3	4.1	-4.6	-3.7	13.3	11.9	-0.2	0.7	-4.6	2.1	1.9				1.9	
Κατασκευές																					
Άδειες Οικοδομής (#) (%)	-6.6	0.6	-10.8	12.9	26.1	-2.8	-8.3	-3.2	-5.1	-7.3	-7.5	-5.6	-4.9	-7.3	-1.9	3.1				3.1	
Άδειες Οικοδομής (m2) (%)	2.1	-15.0	-17.9	22.6	24.0	4.3	6.1	-29.1	-18.5	-17.5	-24.0	16.3	-17.9	-17.7	-7.0	-26.9				-26.9	
Πωλήσεις Τουρισμού (%)	8.4	-25.8	-30.4	-18.8	9.7	-15.0	-9.1	-4.7	-7.8	3.1	-6.4	-10.6	8.9	0.9	-7.2	7.3	-0.7	-13.3		-13.3	
Δείκτης Τιμών Βασικών Υλικών Οικοδομής (μέσος όρος δέκα δεκτών) (%)	16.0	-11.0	3.1	2.5	4.8	10.5	10.2	9.4	8.6	7.5	6.6	7.6	7.1	8.4	7.2	10.1	10.6	11.2		10.6	
Δείκτης Τιμών Βασικών Κατασκευαστικών Υλικών (%)	9.8	-3.5	0.7	1.6	1.5	3.8	3.4	3.0	2.8	3.0	2.8	2.9	3.3	3.8	2.7	3.8	4.2	4.1		4.0	
Τριμηνιαίος Δείκτης Παραγωγής στις Κατασκευές (%)	2.3	-10.6	-	-	-	-	-	-	-	-	-	-	-	-	-	-	-	-		-	
Νέα πωλητήρια έγγραφα στο Κτηματολόγιο (%)	-31.0	-44.3	24.5	26.2	36.6	11.9	25.7	14.7	-11.6	-13.7	-9.2	-1.2	-6.4	-8.7	-8.0	-8.4	-14.5	-21.1		-15.3	
Μεταβιβάσεις Ακινήτων στο Κτηματολόγιο - Τεμάχια (%)	-34.6	-38.4	29.8	21.9	36.1	35.8	22.4	30.7	17.7	26.0	12.9	7.5	24.1	-2.5	19.7	-11.5	1.1	-2.6		-3.6	
Λιανές Πωλήσεις																					
Δείκτης αξίας κύκλου εργασιών λιανικού εμπορίου (%)	9.3	-5.5	-5.2	-1.9	13.3	-4.4	0.3	2.0	4.6	6.1	5.7	2.5	6.1	5.1	2.9	6.7				6.7	
Δείκτης αξίας κύκλου εργασιών λιανικού εμπορίου εκτός των καυσιμών αυτοκινήτων (%)	8.7	-4.0	-7.1	-4.9	12.6	-6.9	-2.0	0.5	2.6	4.3	3.8	0.9	4.4	3.3	1.0	4.0				4.0	
Δείκτης όγκου κύκλου εργασιών λιανικού εμπορίου (%)	4.9	-2.8	-6.4	-4.5	11.4	-6.7	-0.4	1.1	1.7	1.5	0.1	-1.7	4.2	3.9	0.4	2.3				2.3	
Δείκτης όγκου κύκλου εργασιών λιανικού εμπορίου εκτός των καυσιμών αυτοκινήτων (%)	5.4	-3.5	-6.5	-5.9	13.5	-7.2	-0.7	1.5	2.0	1.4	-0.3	-1.4	5.1	4.6	0.6	3.0				3.0	
Δείκτης αξίας εμπορίου, μηχανοκίνητων οχημάτων και μοτοσυκλετών (%)	-2.4	-24.4	-19.7	-5.9	1.6	-4.6	-10.7	0.3	-3.9	18.0	4.5	-1.4	4.8	13.2	-1.1						
Δαπάνες Κυπρίων στην Κύπρο μέσω πιστωτικών καρτών (%)	15.8	-2.7	-12.6	12.4	19.9	-5.2	1.1	0.6	5.2	3.8	2.4	7.8	2.8	7.1	3.5	15.8	19.7	-6.7		9.4	
Δαπάνες Ξένων στην Κύπρο μέσω πιστωτικών καρτών (%)	-2.7	-16.1	-0.2	3.7	9.4	0.4	4.2	2.6	6.1	9.3	-0.6	10.1	24.3	16.3	6.6	12.1	12.4	4.9		9.3	
Υπηρεσίες																					
Δείκτης αξίας κύκλου εργασιών Ξενοδογείων και εστιατορίων (%)	1.7	-3.6	-	-	2.7	-	-	-	3.2	-	-	-	-	-	8.8	5.6					
Δείκτης αξίας κύκλου εργασιών πληροφορικής και άλλων συναφών δραστηριοτήτων (%)	9.6	-10.3	-	-	-2.0	-	-	-	11.3	-	-	18.4	-	-	33.0	15.6					
Δείκτης αξίας κύκλου εργασιών δραστηριοτήτων αρχιτεκτόνων και μηχανικών (%)	-0.2	-4.8	-	-	0.3	-	-	-	-0.1	-	-	-3.4	-	-	3.9	0.3					
Δείκτης αξίας κύκλου εργασιών νομικών, λογιστών φορολογικών και άλλων συναφών δραστηριοτήτων (%)	20.1	3.1	-	-	3.2	-	-	-	4.6	-	-	8.3	-	-	2.1	4.4					
Τουρισμός																					
Αρξίτες (%)	-0.5	-10.9	-2.4	-2.4	14.8	-23.0	4.7	5.5	0.7	4.3	4.7	4.9	3.3	-7.6	1.5	-3.3	12.7	-4.7		0.3	
Ηνωμένο Βασίλειο	-0.7	-14.0	-10.2	-4.5	5.7	-25.8	-2.4	3.0	-8.8	-5.0	-6.2	-6.7	-16.2	26.1	-8.7	-14.0	-11.7	-20.1		-16.4	
Ελλάδα	3.5	-0.9	8.4	11.6	22.5	-25.5	-0.1	13.3	-4.9	-13.9	-1.8	-1.8	-4.7	-13.5	-3.2	-2.5	8.3	12.2		6.6	
Γερμανία	-0.1	-0.7	-8.1	-17.4	20.1	-13.5	12.6	-1.3	0.2	8.5	22.3	23.2	10.6	-25.2	6.1	1.1	95.6	13.9		27.1	
Ρωσία	26.7	-17.8	6.8	23.2	10.8	30.8	42.5	53.5	47.2	81.1	60.8	60.2	26.4	1.1	50.5	29.9	33.4	69.4		47.7	
Έσοδα από τον τουρισμό (%)	-3.0	-16.7	-4.9	-6.4	14.3	-17.1	4.2	11.4	-0.6	2.7	10.1	12.3	2.3	-4.2	3.8	0.4	8.8	1.3		3.1	
Κατά κεφαλή δαπάνη (%)	-1.9	-6.5	-2.6	-4.1	-0.4	7.6	-0.4	5.6	-1.3	-1.6	5.2	7.1	-1.0	3.6	2.3	3.8	-3.5	6.3		2.7	
Αρξίτες Επιβατών στον Αερολιμένα Λάρνακας (%)	4.1	-6.0	5.1	1.8	17.3	-18.8	6.7	5.4	4.6	7.0	5.9	6.4	6.2	-0.9	3.9	2.6	1.3	-11.0		-3.6	
Αρξίτες Επιβατών στον Αερολιμένα Πάφου (%)	1.2	-10.8	-1.7	3.0	15.8	-21.0	3.1	5.5	-3.1	3.8	4.4	9.3	-10.6	-23.2	0.2	-5.3	2.0	-16.6		-8.9	
Κήφριοι που ταξιδεύουν στο εξωτερικό (%)	12.0	-3.1	6.5	3.6	26.1	-10.7	10.8	5.4	7.3	6.2	8.8	11.8	1.3	-0.1	6.3	6.3	-2.4	-24.0		-8.7	
Εξωτερικό Εμπόριο																					
Συνολικές Εισαγωγές προϊόντων (%)	15.9	-22.7	0.4	13.9	11.7	21.6	5.6	19.6	5.9	13.1	5.6	10.3	39.7	13.6	13.5	4.2	9.8				7.1
Εισαγωγές προϊόντων για εγχώρια κατανάλωση	16.0	-21.5	0.0	10.2	10.5	15.7	4.9	21.1	4.3	12.3	7.6	7.2	43.2	14.9	13.5	4.0					4.0
- Εισαγωγές προϊόντων για εγχώρια κατανάλωση εξαρωμένων των καυσιμών και λιπαντικών	12.2	-19.9	-10.7	9.3	1.8	14.1	1.3	23.8	2.2	22.9	3.7	6.2	36.4	4.8	10.0	7.6					7.6
- Εισαγωγές προϊόντων για εγχώρια κατανάλωση εξαρωμένων των επιβατικών αυτοκινήτων	18.1	-18.8	3.7	-3.4	10.0	9.3	0.1	12.2	0.5	7.4	4.3	7.9	38.8	16.0	13.4	4.5					4.5
- Εισαγωγές προϊόντων για εγχώρια κατανάλωση εξαρωμένων των αεροπλάνων	-	-21.4	1.9	12.5	8.8	14.8	2.2	20.6	2.9	10.5	8.3	7.2	45.7	15.6	10.7	4.0					4.0
- Καταναλωτικά Αγαθά	11.0	-6.7	0.0	-5.0	10.5	15.7	4.9	13.8	4.3	12.3	7.7	7.2	36.8	14.9	2.1	7.0					7.0
- Ενδιάμεσα Αγαθά	14.1	-27.4	3.4	-7.2	5.6	31.7	31.3	11.9	-4.7	24.9	-2.3	5.1	19.0	20.4	10.8	14.6					14.6
- Κεφαλαιοχικά Αγαθά	15.6	0.3	-33.3	-12.7	-36.4	-3.0	-53.9	5.8	-7.4	28.3	1.4	8.5	-40.7	-20.9	-15.0	-0.2					-0.2
- Μεταφορικός Εξοπλισμός και εξαρτήματα	7.5	-42.7	-23.0	104.7	16.0	72.7	58.3	95.7	43.3	57.8	38.3	0.9	84.8	6.5	43.4	-4.5					-4.5
- Καύσιμα και Λιπαντικά	37.3	-29.0	69.0	15.4	63.4	24.5	28.6	8.4	13.8	-24.5	22.8	12.1	84.8	73.0	31.4	-8.3					-8.3
Συνολικές Εξαγωγές προϊόντων (%)	9.9	-18.5	2.8	9.4	39.9	-5.8	0.9	21.1	8.5	14.0	34.4	22.8	43.5	26.0	17.9	30.9	29.7				30.3
Εγχώριες Εξαγωγές προϊόντων	8.1	-12.2	6.1	15.0	54.4	-5.7	6.0	39.9	16.0	23.0	28.1	13.2	30.0	9.9	18.8	20.6					20.6
- Γεωργικά Προϊόντα	-2.8	-29.2	6.2	10.1	34.2	-38.2	-30.0	38.1	46.5	74.5	15.3	23.9	0.6	76.0	4.4	13.4					13.4
- Μεταλλεύματα	-39.4	-15.2	-39.1	21.0	-18.8	-44.7	-16.0	-15.3	-47.3	7.9	-49.1	-26.7	-14.2	7.0	-23.3	65.3					65.3
- Βιομηχανικά προϊόντα γεωργικής προέλευσης	14.6	0.1	3.2	7.7	58.7	13.4	1.2	29.1	11.4	6.8	-0.2	17.4	34.2	27.7	16.9	28.3					28.3
- Βιομηχανικά προϊόντα μεταλλευτικής προέλευσης	26.1	-24.9	25.3	14.0	75.6	10.1	25.0	50.0	26.2	32.8	21.2	45.2	95.4	32.5	36.5	49.3					49.3
- Βιομηχανικά προϊόντα μεταποιητικής προέλευσης	11.5	-7.8	6.3	19.5	63.4	12.8															



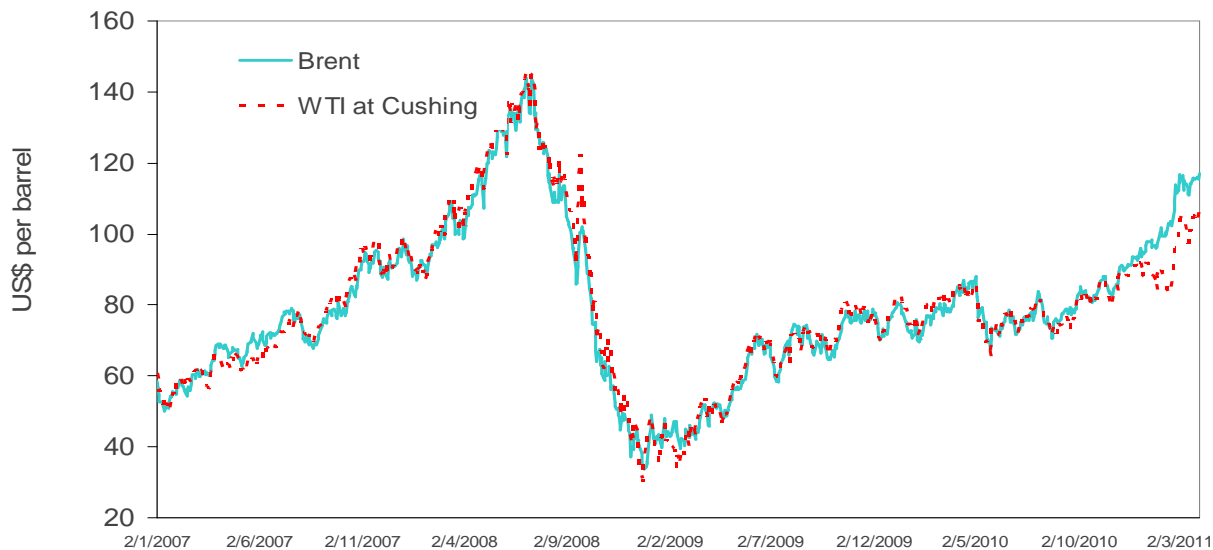
Πίνακας 2 (συνέχεια)

	2008/2007	2009/2008		2010/ 2009												2010/2009	2011/ 2010			2011/2010
	Συνολικά	Συνολικά	Ιαν.	Φεβ.	Μαρ.	Απρ.	Μάιος	Ιουν.	Ιουλ.	Αυγ.	Σεπ.	Οκτ.	Νοε.	Δεκ.	Συνολικά	Ιαν.	Φεβ.	Μαρ.	Συνολικά	
Μεταφορές																				
Εγγραφές Μηχανοκίνητων Οχημάτων (%)	5.2	-25.7	-22.6	-14.4	-6.5	-20.2	-11.1	-9.6	-24.1	-16.8	-8.6	-0.5	-1.8	-5.7	-12.5	-5.7	-8.9	-17.6	-11.2	
Εγγραφές Μηχανοκίνητων Ίδιωτικών Σαλόνι Οχημάτων (%)	2.0	-26.2	-22.1	-14.9	-14.4	-20.8	-15.2	-13.3	-24.2	-10.2	-10.9	-2.1	-5.7	6.8	-13.3	-4.1	-13.2	-18.4	-12.2	
Δείκτης Κύκλου Εργασιών Μεταφορών και Αποθήκευσης (%)					-5.1			3.1			3.9			5.1	2.4					
Εργασία																				
Εγγεγραμμένοι Άνεργοι (% αλλαγή)	-3.9	51.7	49.8	46.2	44.8	34.3	35.8	34.2	27.3	25.7	17.3	20.8	19.8	19.3	30.5	22.3	22.3		23.4	
Ποσοστό Ανεργίας 15+ (LFS) (%)	3.7	5.3	7.2			6.4					5.8			5.4	6.2				6.2	
Μηνιαίο Ποσοστό Ανεργίας (LFS) από EUROSTAT (% στο εργατικό δυναμικό)	3.6	5.3	7.1	7.1	7.1	6.2	5.8	6.3	6.4	6.3	6.0	6.0	7.0	7.1	6.5	8.0	8.3		8.2	
Μηνιαίο Ποσοστό Ανεργίας (LFS) από EUROSTAT SA (% στο εργατικό δυναμικό)	3.6	5.3	6.1	6.2	6.4	6.5	6.6	6.7	6.6	6.7	6.6	6.8	6.9	6.9	6.6	7.0	7.2		7.1	
Απασχόληση 15+ (%)	61.9	61.0				60.9					61.1			61.0	60.8				60.8	
Απασχόληση 15-64 (%)	70.9	69.9				68.8					70.0			70.1	69.7				69.7	
Κενές Θέσεις Εργασίας που εκκρεμούν στα Ε.Γ.Ε (%)	17.3	-55.9	-42.0	-32.7	-20.8	-15.9	-11.3	5.5	6.6	7.8	11.9	10.6	10.6	3.3	-8.6	3.1	-6.6	-5.4	-3.1	
Μισθοί																				
Μέσος Μηνιαίος Απολαβής Υπαλλήλων (%)	7.4	4.3			3.0			1.1			3.1			2.5	2.4					
Ισοζύγιο Πληρωμών (no Brass Plates)																				
Έλλειμμα Ισοζυγίου Τρεχουσών Συναλλαγών (% του επίσηου ΑΕΠ)	-16.8	-7.8			-3.6			-0.8			-2.6			-0.8	-7.8					
Έλλειμμα Ισοζυγίου Τρεχουσών Συναλλαγών (% του τριμηνιαίου ΑΕΠ)	-16.8	-7.8			-15.5			-3.0			-10.1			-3.2	-7.8					
Πιστώσεις																				
Συνολικές Πιστώσεις (ετήσια εκατοστιαία μεταβολή)	26.3	13.4	7.3	7.9	9.4	8.6	9.7	10.4	11.5	11.7	11.4	9.4	10.7	8.9	9.7	7.7	7.8		9.7	
Πιστώσεις στην Κυβέρνηση (ετήσια εκατοστιαία μεταβολή)	16.1	3.8	1.5	1.8	2.0	1.6	1.4	1.4	0.1	-0.4	0.6	0.0	0.6	1.2	1.0	1.3	0.5		1.0	
Πιστώσεις στον Ίδιωτικό Τομέα (ετήσια εκατοστιαία μεταβολή)	26.6	13.7	7.4	8.0	9.6	8.8	9.9	10.6	11.8	12.0	11.6	9.6	10.9	9.1	9.9	7.8	8.0		9.9	
Πιστώσεις σε άλλους χρηματοπιστωτικούς ενδιάμεσους (ετήσια εκατοστιαία μεταβολή)	85.1	3.2	23.1	9.1	17.5	33.2	46.1	68.7	62.3	63.2	63.0	31.1	43.0	24.5	40.4	16.6	29.3		40.4	
Πιστώσεις σε ασφαλιστικές εταιρείες και συνταξοδοτικά ταμεία (ετήσια εκατοστιαία μεταβολή)	-13.7	-7.9	-8.3	-1.2	12.7	12.5	13.7	16.1	6.3	17.5	17.7	13.9	18.3	11.8	10.9	13.0	3.8		10.9	
Πιστώσεις σε μη χρηματοπιστωτικούς οργανισμούς (ετήσια εκατοστιαία μεταβολή)	32.5	17.4	4.5	7.0	8.9	5.8	6.4	5.6	8.6	8.9	8.5	7.3	8.6	7.2	7.3	5.6	5.0		7.3	
Πιστώσεις σε Νοκομικά (ετήσια εκατοστιαία μεταβολή)	17.6	12.0	8.8	9.1	9.6	9.4	10.0	10.3	10.1	10.2	9.9	9.7	9.8	9.4	9.7	9.1	8.9		9.7	
Καταναλωτικές Πιστώσεις (ετήσια εκατοστιαία μεταβολή)	9.3	11.5	6.4	5.8	5.0	4.1	3.9	3.9	2.8	2.6	1.9	1.6	1.4	0.2	3.3	0.2	0.4		3.3	
Πιστώσεις για Οικιστικά Δάνεια (ετήσια εκατοστιαία μεταβολή)	25.9	14.6	11.8	12.2	13.7	14.1	15.0	15.9	15.7	15.9	15.4	15.0	15.1	14.2	14.5	13.5	12.8		14.5	
Άλλο Δάνεια (ετήσια εκατοστιαία μεταβολή)	13.3	9.0	6.0	6.6	6.3	5.8	6.1	5.6	5.8	5.8	6.0	6.1	6.3	6.6	6.1	6.8	7.0		6.1	
Τραπεζική Κερδοφορία																				
Κέρδη πριν τη φορολογία																				
Όμιλος Τράπεζα Κύπρου (%)	-5.3	-33.8			17.0			3.3		-25.8				3.3	-4.6					
Όμιλος Ελληνική Τράπεζα (%)	-70.8	-19.0			-			-70.4		-				-	-57.8					
Όμιλος Marfin Λαϊκή (%)	-33.2	-40.7			13.7			-64.0		-53.9				-84.3	-47.3					
Κέρδη που αναλογούν στους μετόχους																				
Όμιλος Τράπεζα Κύπρου (%)	3.5	-37.7			29.0			-3.8		-27.2				20.1	-2.2					
Όμιλος Ελληνική Τράπεζα (%)	-74.5	-20.0			-			-73.0		-92.7				-	-67.3					
Όμιλος Marfin Λαϊκή (%)	-29.9	-55.9			4.2			-78.3		-43.8				-85.4	-49.9					
ΑΕΠ																				
Πραγματικό ΑΕΠ (%) (2005=100) γ-ο-γ	3.6	-1.7			-0.9			0.7		1.9				2.5	1.0					
Πραγματικό ΑΕΠ (%) (στοιχεία διορθωμένα από εποχικές διακυμάνσεις 2005=100) γ-ο-γ	3.6	-1.7			-1.0			0.6		2.0				2.6	1.0					
Πραγματικό ΑΕΠ (%) (στοιχεία διορθωμένα από εποχικές διακυμάνσεις 2005=100) ο-ο-ο					0.7			0.7		0.6				0.5						
Τιμές και Πληθωρισμός																				
Πληθωρισμός (CPI)	4.7	0.3	2.4	2.9	2.4	2.4	1.6	1.9	2.6	3.2	3.5	3.0	1.5	1.6	2.4	2.8	2.8		2.8	
Πληθωρισμός (HICP)	4.4	0.2	2.5	2.8	2.3	2.5	1.8	2.1	2.7	3.4	3.6	3.2	1.7	1.9	2.6	3.0	3.1		3.2	
Πληθωρισμός (HICP) - EE-27	3.9	1.0	1.7	1.5	1.9	2.1	2.0	1.9	2.1	2.0	2.2	2.3	2.3	2.6	2.1	2.8	2.9		3.1	
Πληθωρισμός (HICP) - Ευρωζώνη	3.3	0.3	1.0	0.9	1.4	1.5	1.6	1.4	1.7	1.6	1.8	1.9	1.9	2.2	1.6	2.3	2.4		2.7	
Έρευνες Οικονομικής Συγκρίσεως - Δείκτες Εμπιστοσύνης (NACE 2, SA)																				
ΔΟΞ (Δείκτης Οικονομικής Συγκρίσεως)	107.7	81.6	82.3	84.7	84.0	88.3	84.1	84.1	87.3	89.1	95.4	90.0	97.6	89.1	88.0	85.8	88.4		85.3	
Διαφορά από μακροχρόνιο μέσο (2008-2010 = 90)	17.7	-8.4	-7.7	-5.3	-6.0	-1.7	-5.9	-5.9	-2.7	-0.9	5.4	0.0	7.6	-0.9	-2.0	-4.2	-1.6		-4.7	
Κατασκευές (SA)	-8.3	-47.6	-52.9	-39.8	-43.6	-41.9	-48.2	-49.9	-44.8	-45.4	-45.9	-48.8	-40.6	-44.0	-45.5	-51.9	-35.1		-45.6	
Βιομηχανία (SA)	10.4	-13.2	-13.2	-11.8	-8.9	-4.8	-9.4	-5.9	-9.1	-7.1	-2.9	-7.3	0.7	-6.1	-7.2	-8.9	-10.2		-15.8	
Υπηρεσίες (SA)	18.3	-13.2	-9.2	-2.9	-11.6	-4.5	-12.5	-20.4	-9.9	-7.8	6.2	-2.2	6.9	3.6	-5.4	-1.5	0.2		0.7	
Λισικό Εμπόριο (SA)	7.6	-22.7	-19.6	-19.5	-14.5	-18.1	-18.5	-20.8	-21.4	-21.3	-15.4	-12.5	-15.6	-22.6	-18.3	-29.8	-28.9		-22.0	
Καταναλωτές (SA)	-31.1	-36.7	-39.2	-38.1	-39.8	-37.8	-37.8	-35.9	-30.9	-30.4	-31.7	-32.1	-31.3	-40.5	-35.5	-39.6	-34.2		-33.2	
Τμήμα Εφόρου Εταιρειών και Επίσημο Παραλήπτη																				
Συνολικές Εγγραφές Εταιρειών (αριθμός)	-15.8	-34.2	1391	1546	2031	1323	1490	1715	1700	1297	1712	1491	1763	1808	19.2	1399	1665		1812	
Εγγραφές Ίδιωτικών Εταιρειών με Μετοχικό Κεφάλαιο (αριθμός)	-15.9	-34.4	1385	1543	2028	1316	1482	1707	1696	1293	1704	1486	1757	1804	19.3	1397	1657		1807	
Εγγραφές Εταιρειών χωρίς Μετοχικό Κεφάλαιο (αριθμός)	7.1	28.9	6	2	3	2	5	7	4	3	7	4	5	4	-10.3	1	5		4	
Εγγραφές Δημόσιων Εταιρειών (αριθμός)	50.0	-26.7	0	1	0	5	3	1	0	1	1	1	1	0	27.3	1	3		1	
Έκδοση Διαταγμάτων Παραλής και Εκκαθάρισης Εταιρειών (συνεπτικές αριθμός διαταγμάτων, εταιρείες)	-4.3	-2.2	9	22	34	45	58	81	86	86	96				31.5					
Έκδοση Διαταγμάτων Παραλής και Εκκαθάρισης Εταιρειών (μηνιαίος αριθμός διαταγμάτων, εταιρείες)			9	13	12	11	13	23	5	-	10									
Έκδοση Διαταγμάτων Παραλής και Εκκαθάρισης Εταιρειών (συνεπτικές αριθμός διαταγμάτων, άτομα)	26.1	7.7	69	159	256	313	360	430	473	473	509				-40.9					
Έκδοση Διαταγμάτων Παραλής και Εκκαθάρισης Εταιρειών (μηνιαίος αριθμός διαταγμάτων, άτομα)			69	90	97	57	47	70	43	-	36									

Πηγές: Στατιστική Υπηρεσία Κύπρου, Ευρωπαϊκή Στατιστική Υπηρεσία, Ευρωπαϊκή Κεντρική Τράπεζα, Κεντρική Τράπεζα της Κύπρου, Ευρωπαϊκή Επιτροπή, Τράπεζα Κύπρου, Λαϊκή Τράπεζα, Ελληνική Τράπεζα, Τμήμα Κτηματολογίου και Χωρομετρίας, Τμήμα Πολιτικής Αεροπορίας, JCC, Τμήμα Εφόρου Εταιρειών και Επίσημο Παραλήπτη.

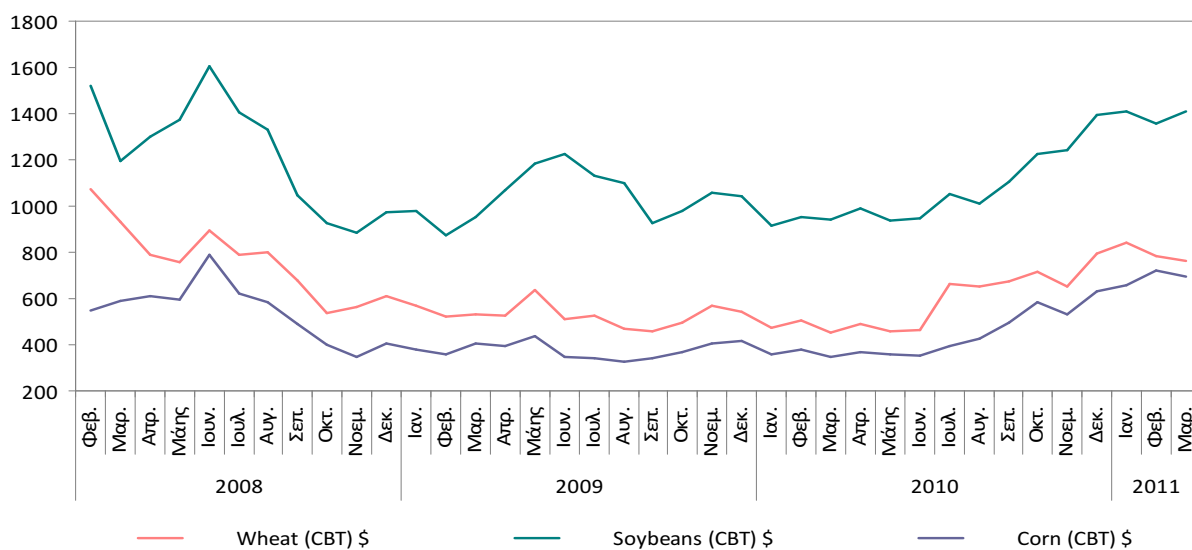


Διάγραμμα 1α
 Ημερήσιες Τιμές Πετρελαίου Brent και WTI Crude



Πηγή: Energy Information Administration (EIA)

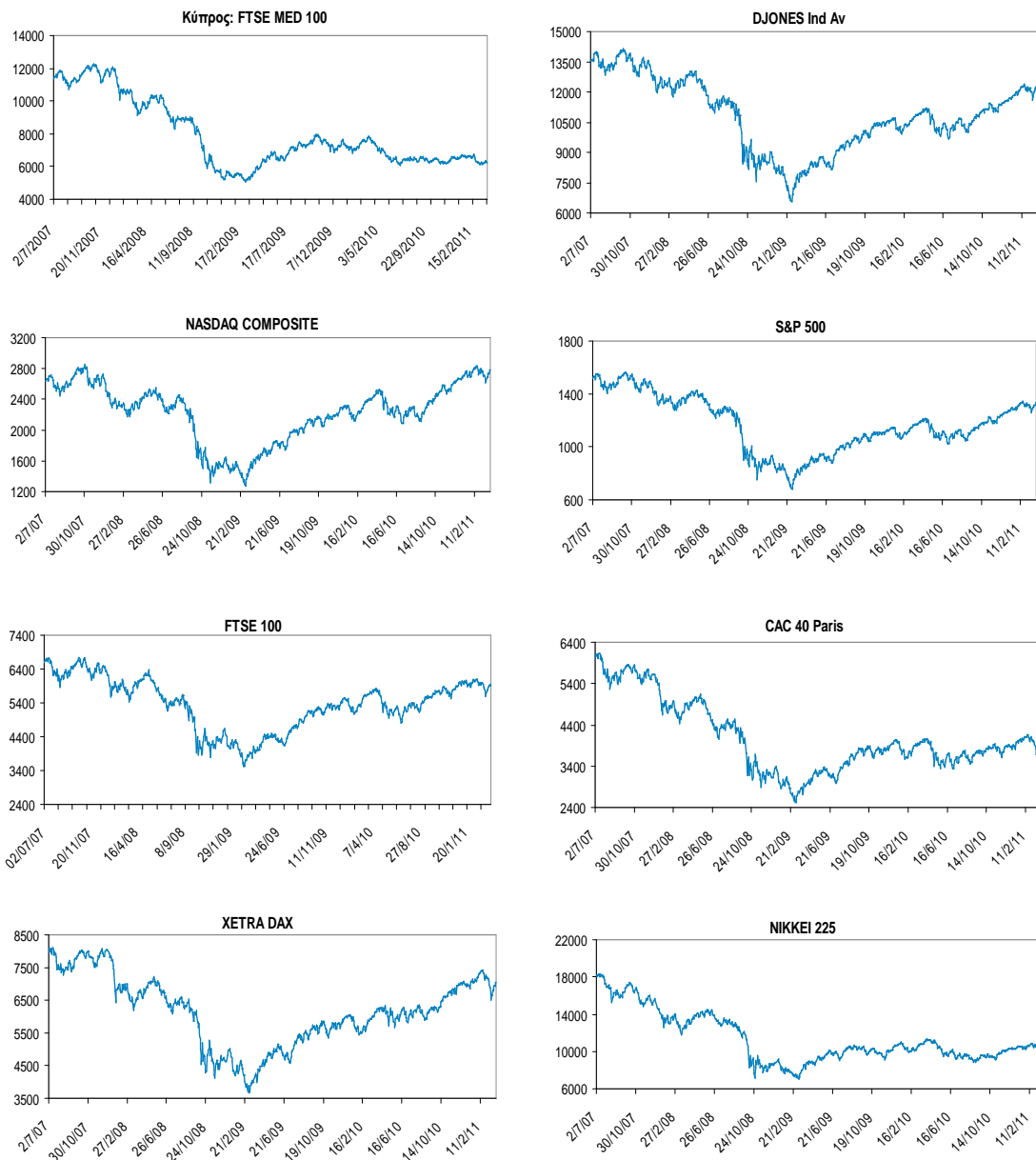
Διάγραμμα 1β
 Μηνιαίες Τιμές Εμπορευμάτων



Πηγή: Chicago Board of Trade (CBT)



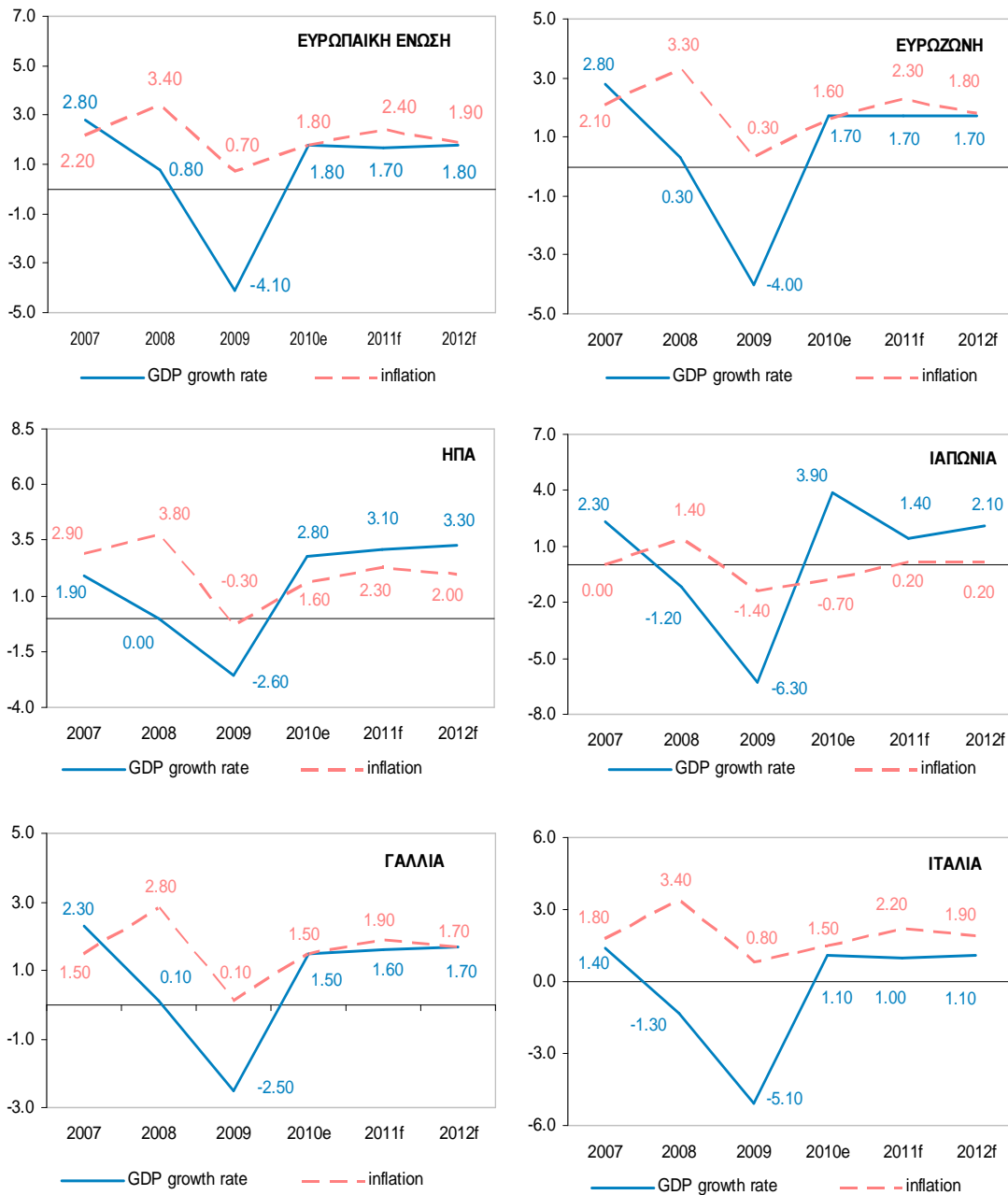
Διάγραμμα 2 Χρηματιστηριακοί Δείκτες



Πηγή: Yahoo Finance



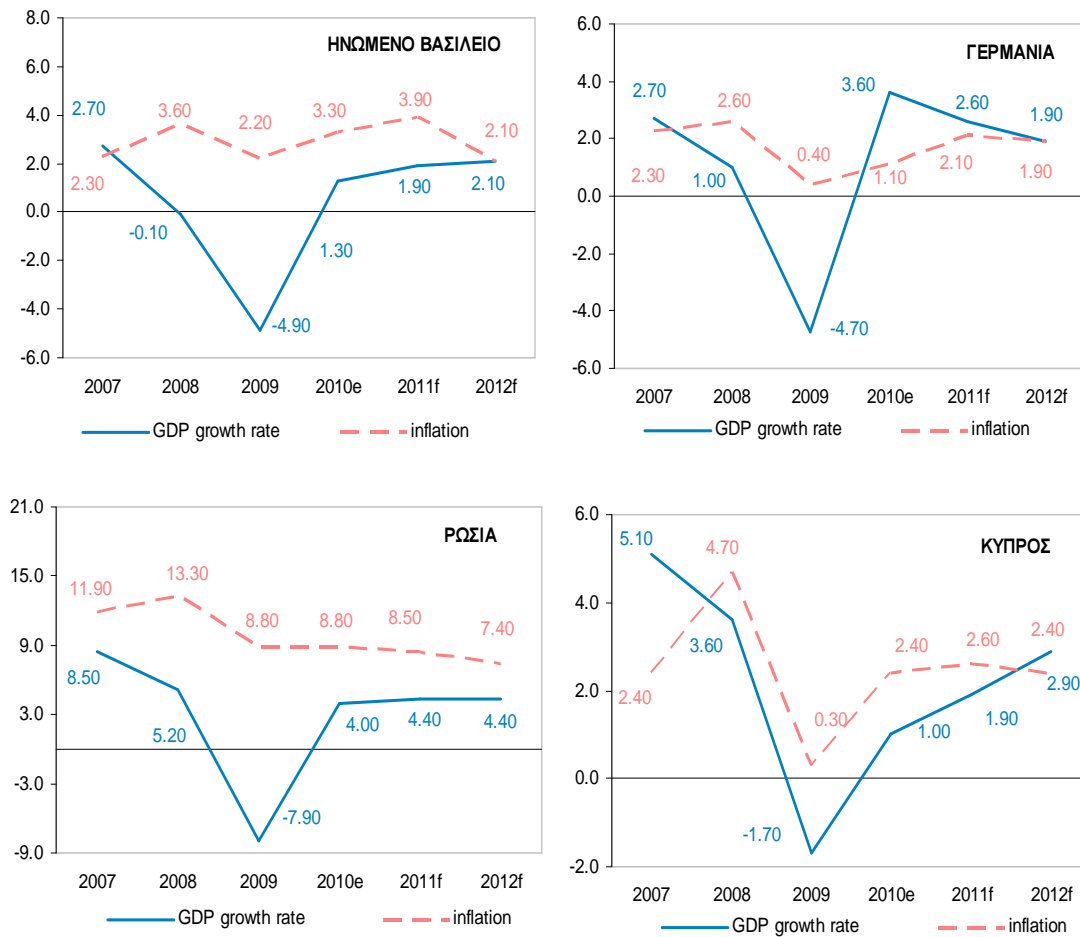
Διάγραμμα 3 Consensus Economic Forecasts (Μάρτιος 2011) Προβλέψεις για τα έτη 2011 & 2012



Πηγή: Consensus Economic Inc



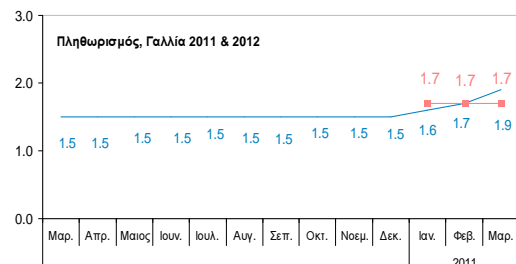
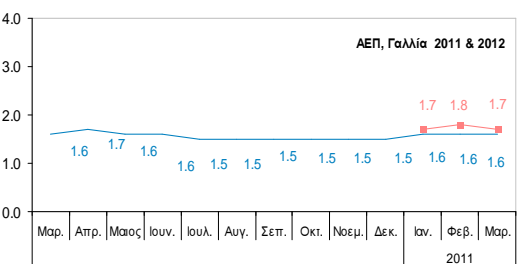
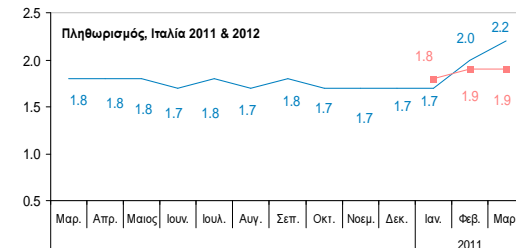
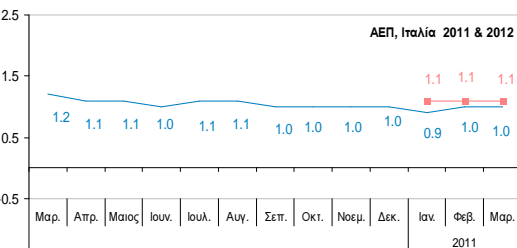
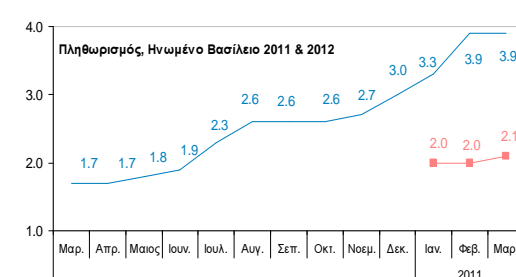
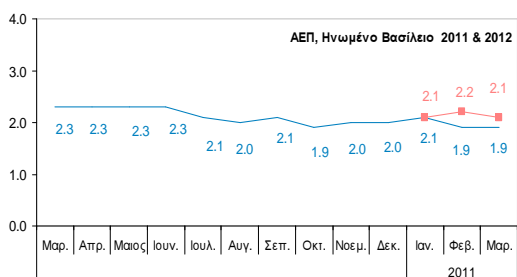
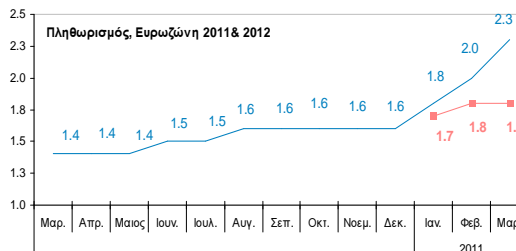
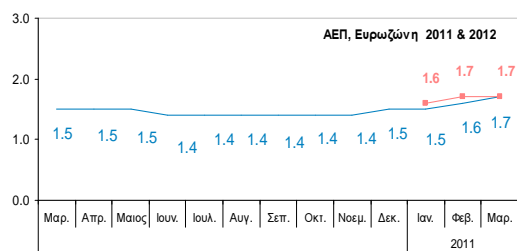
Διάγραμμα 3 (συνέχεια)



Πηγή: Consensus Economic Inc



Διάγραμμα 4 Consensus Economic Forecasts (Μάρτιος 2011) Αναθεώρηση Προβλέψεων για τα έτη 2011&2012 (μήνα ανά μήνα)

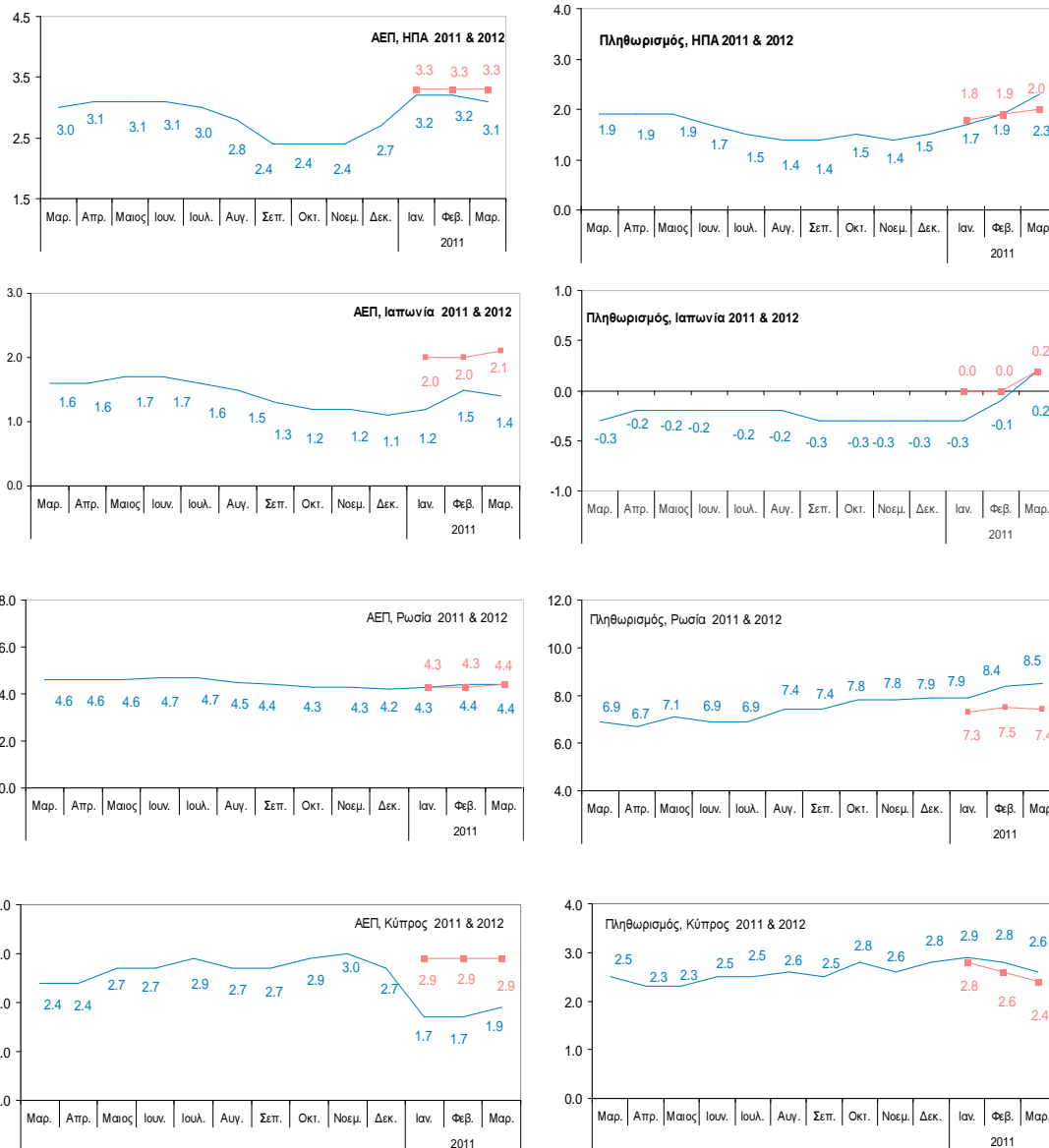


*Η μπλε γραμμή είναι μηνιαία αναθεώρηση των προβλέψεων για το 2011 και η κόκκινη για το 2012

Πηγή: Consensus Economic Inc



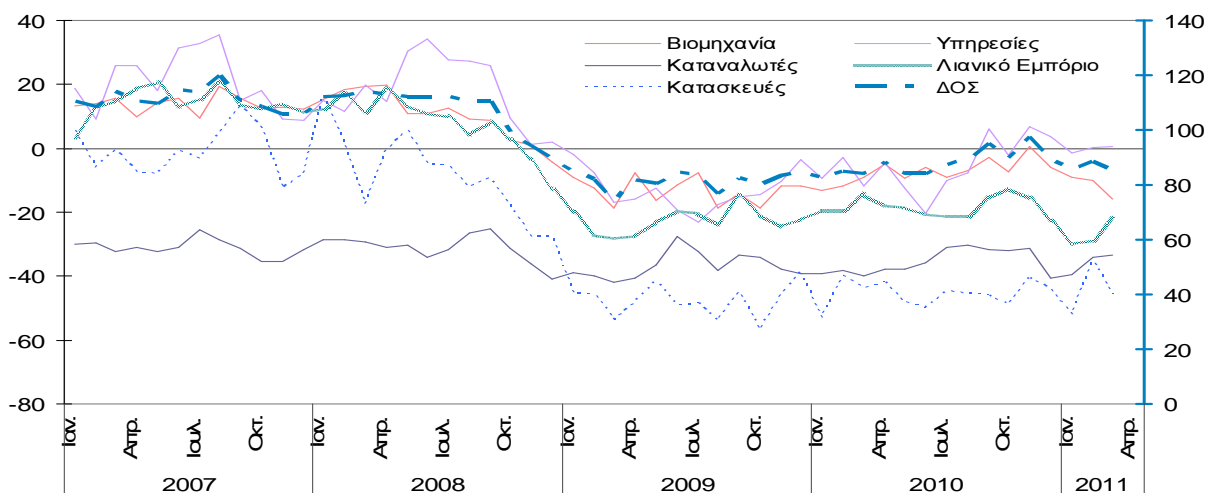
Διάγραμμα 4 (συνέχεια)



*Η μπλε γραμμή είναι μηνιαία αναθεώρηση των προβλέψεων για το 2011 και η κόκκινη για το 2012
 Πηγή: Consensus Economic Inc

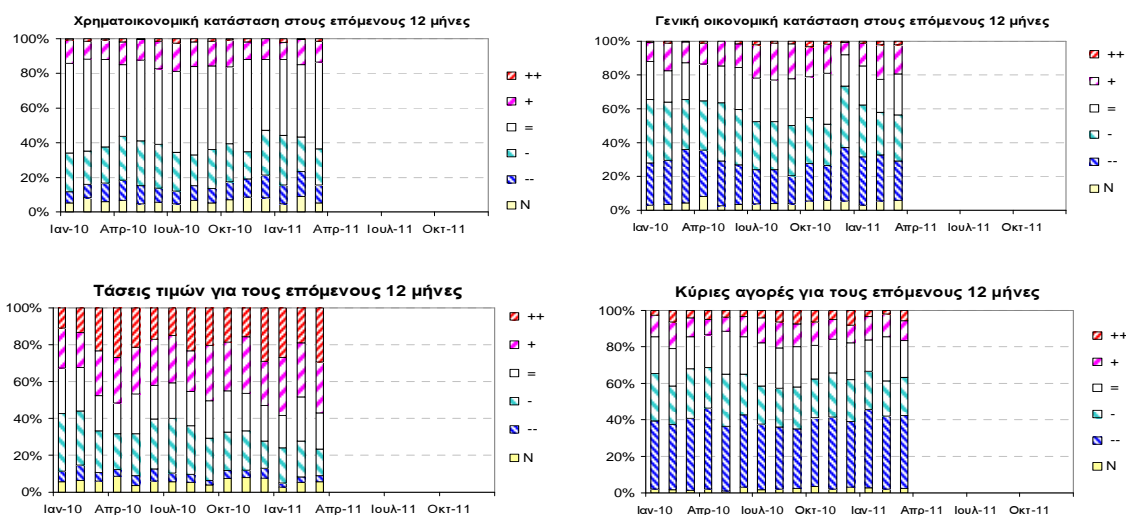


Διάγραμμα 5
Έρευνες Οικονομικής Συγκυρίας - Δείκτες Εμπιστοσύνης



Πηγή: European Commission - DG ECFIN (Στοιχεία εποχικά διορθωμένα, NACE rev. 2 classification.)

Διάγραμμα 6
Έρευνες Νοικοκυριών



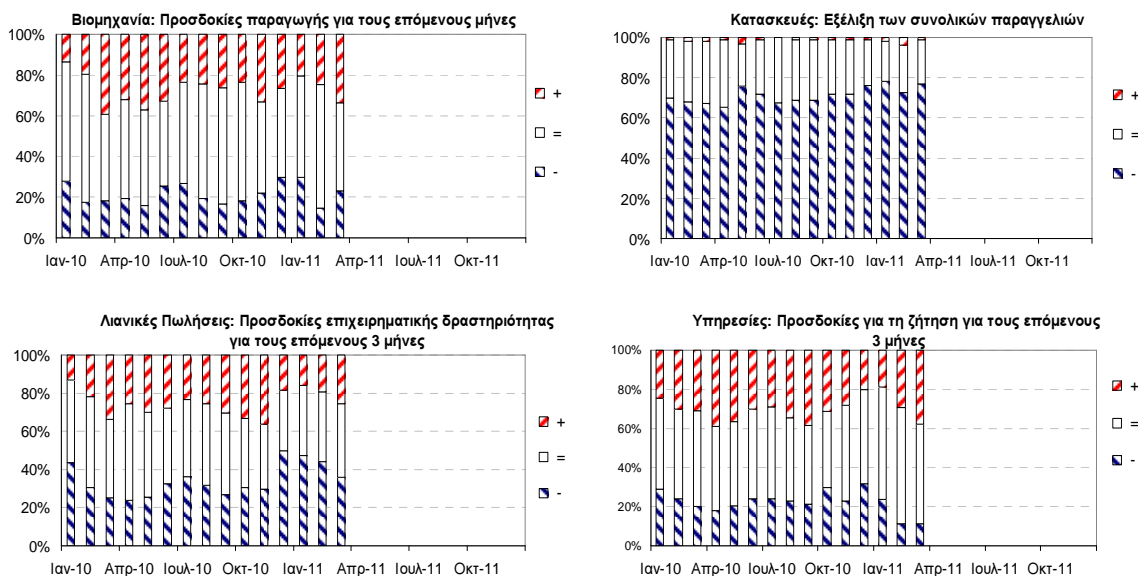
% ποσοστό ατόμων που αναμένουν αύξηση με αύξων ρυθμό
 % ποσοστό ατόμων που αναμένουν αύξηση με τον ίδιο ρυθμό
 % ποσοστό ατόμων που αναμένουν σταθερότητα
 % ποσοστό ατόμων που αναμένουν μείωση με αύξων ρυθμό
 % ποσοστό ατόμων που αναμένουν μείωση με τον ίδιο ρυθμό
 % ποσοστό ατόμων που δεν απάντησαν



Πηγή: European Commission - DG ECFIN

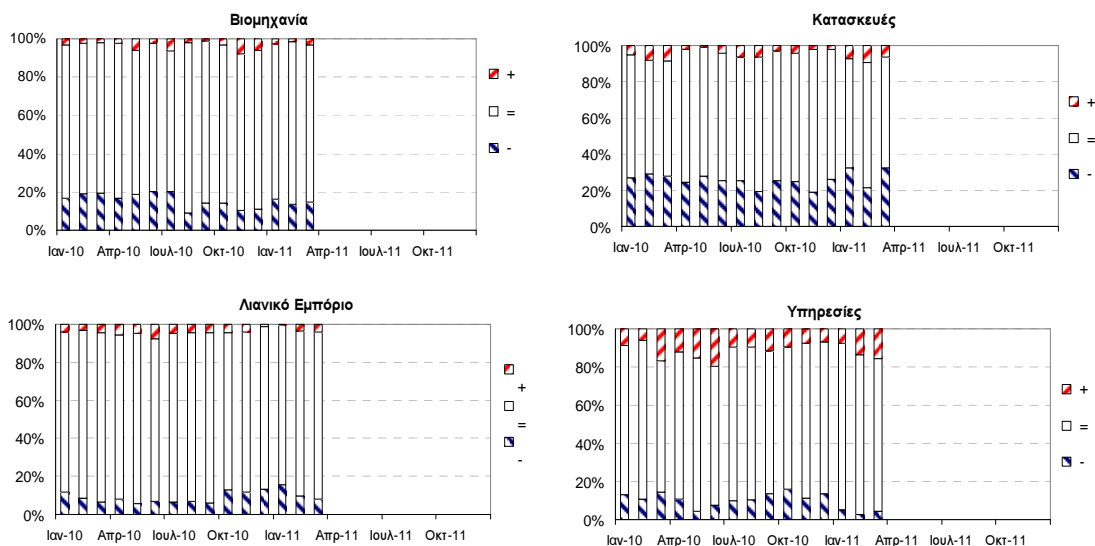


Διάγραμμα 7 Επιχειρηματικές Προσδοκίες για τους επόμενους 3 μήνες



Πηγή: European Commission - DG ECFIN

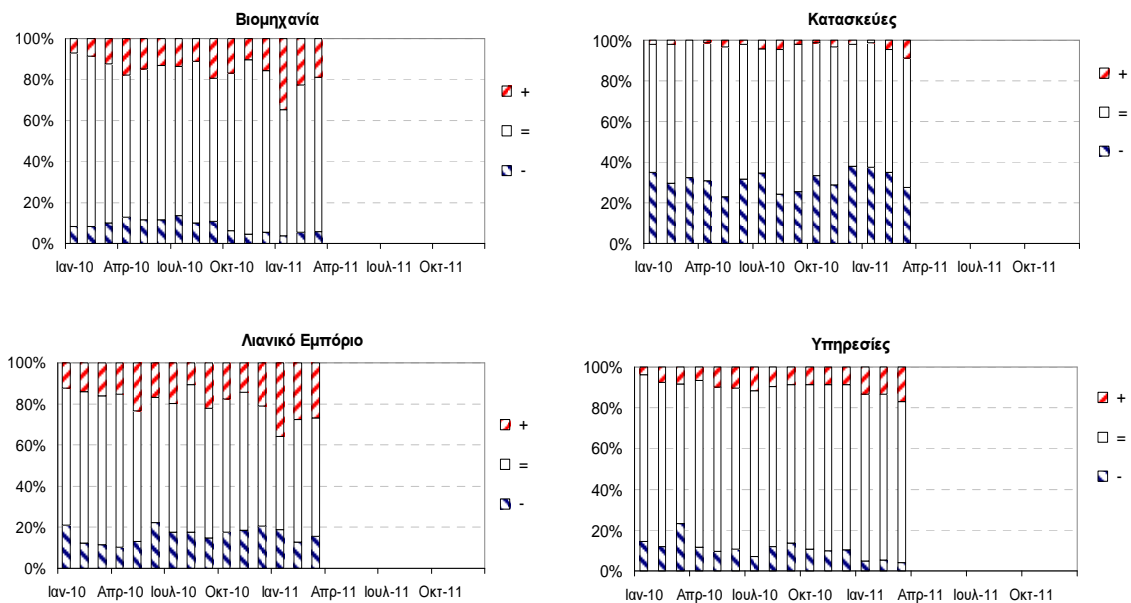
Διάγραμμα 8 Προσδοκίες για την απασχόληση στους επόμενους 3 μήνες



Πηγή: European Commission - DG ECFIN



Διάγραμμα 9 Προσδοκίες για τις τιμές στους επόμενους 3 μήνες



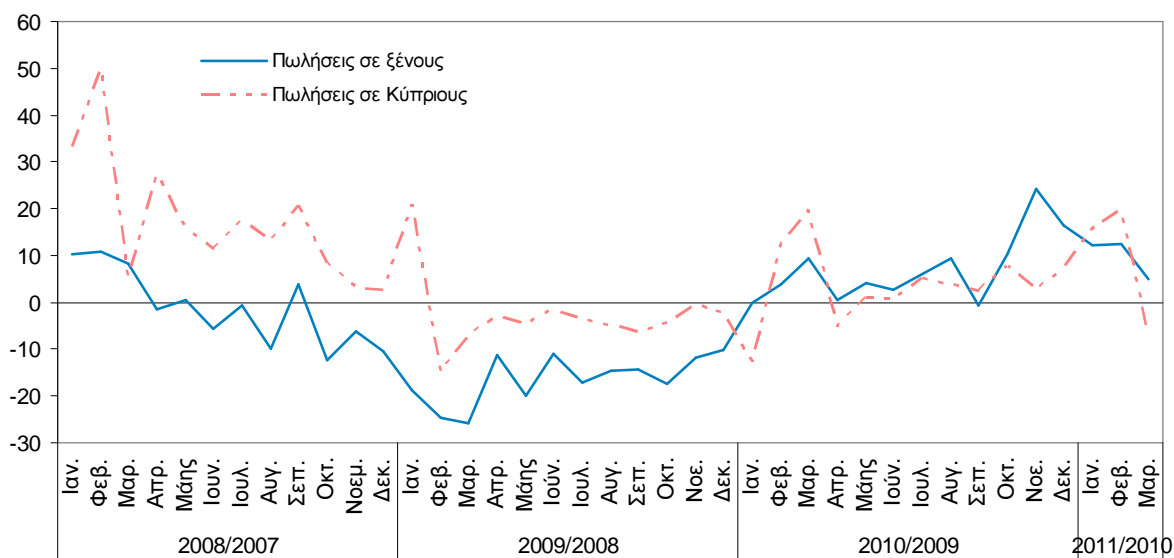
% ποσοστό ατόμων που αναμένουν αύξηση
 % ποσοστό ατόμων που αναμένουν σταθερότητα
 % ποσοστό ατόμων που αναμένουν μείωση



Πηγή: European Commission - DG ECFIN

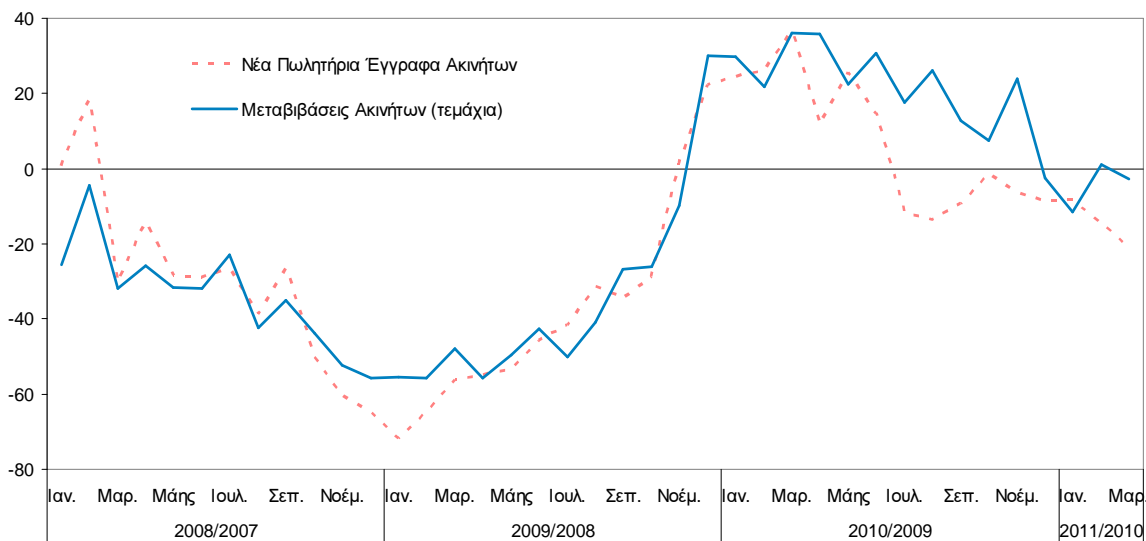


Διάγραμμα 10:
Πωλήσεις μέσω πιστωτικών καρτών στην Κύπρο (% αλλαγή)



Πηγή: JCC Payments Ltd

Διάγραμμα 11:
Πωλήσεις και Μεταβιβάσεις Ακινήτων (% αλλαγή)



Πηγή: Τμήμα Κτηματολογίου και Χωρομετρίας